

ale

Historisk tidskrift
för Skåneland

Nr 4 1989



ale

Historisk tidskrift för Skåneland
utges av De skånska landskapens historiska och arkeologiska förening.

Redaktionskommitté

Länsantikvarie Carin Bunte, Malmö
Professor Erik Cinthio, Lund
Museiråd Torkel Eriksson, Helsingborg,
redaktör
Högskolelektor Gert Jeppsson, Lund
Docent Sten Skansjö, Lund
Landsarkivarie Anna-Christina Ulf-
sparre, Lund

innehåll

	Sid.
Lars Larsson: Sydsåkånsk öbosättning Boplatsslämningar från jägarstenålder och sen vikingatid – tidig medeltid vid Ellestadssjön	1
Curt Wallin: Kalkmålningssviterna med de tre nordiska helgonkungarna i skånska kyrkor II. Släktrationer mellan skånska och svenska frälset under unionstiden	13

Omslagsbild

Krukfragment från Mölleholmen i södra Skåne. Skala 1:2. Sen vikingatid-
tidig medeltid. Teckning av Elisabeth Rudebeck.

Sydsåkansk öbosättning

Boplatslämningar från jägarstenålder och sen vikingatid – tidig medeltid vid Ellestadssjön

Av Lars Larsson

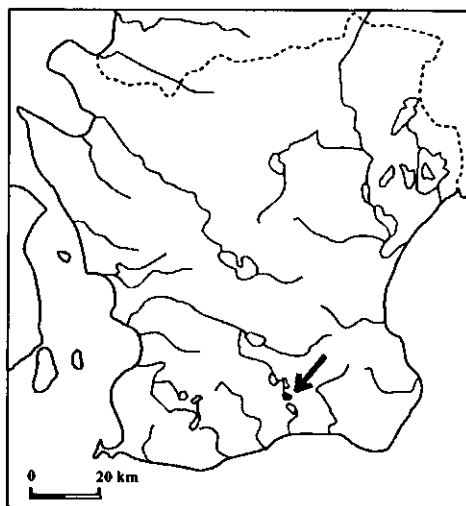
Arkeologiska institutionen, Krafts torg 1, 223 50 Lund

Arkeologiska fynd på en förutvarande ö i Ellestadssjön i södra Skåne görs här till utgångspunkt för en diskussion om kulturkontakter mellan Sydsåkan och slaviska folk på andra sidan Östersjön.

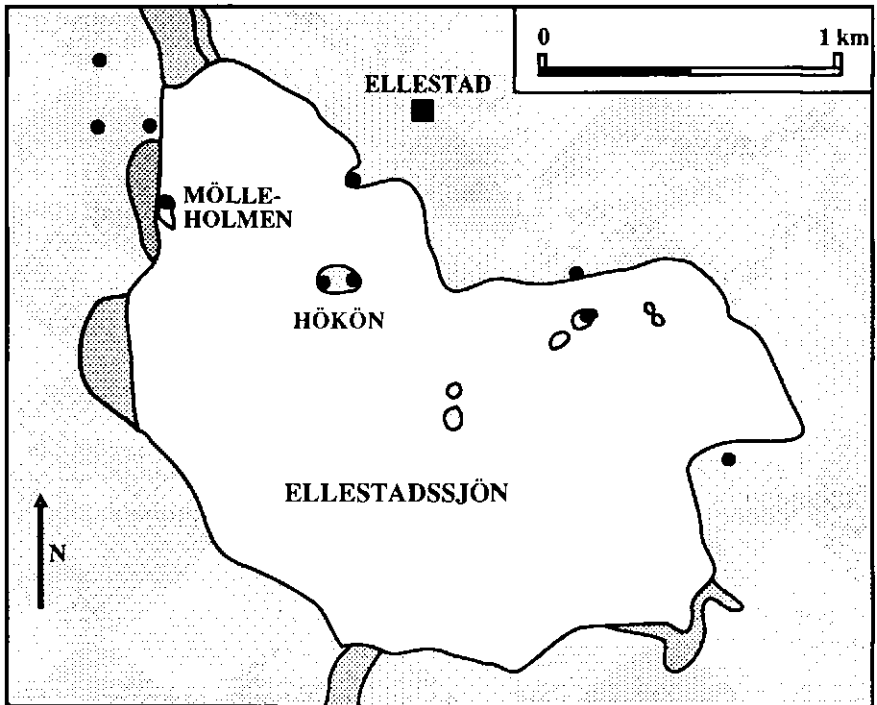
Under åren 1985–1987 blev betydande delar av Skåne föremål för inventering från Riksantikvarieämbetets sida, däribland Sövde socken i södra Skåne.¹ Före inventeringen var kunskapen om fornlämningar i denna socken ytterst fragmentarisk. Endast ett stenåldersfynd var tidigare känt – ett mossfynd från Assmåsa av ett lerkärl från tidig bondestenålder.² Socknen ingår i det sk. inre backlandskapet med en kuperad terräng med omfattande inslag av lerfattig morän. Att marken inte är lika attraktiv för odling som områden närmre kusten framgår av att betydande andelar av socknen är skogbevuxen eller utnyttjas som betesmark. Detta försvårade avsevärt markbesiktningen. Resultatet av inventeringen var dock mycket positivt då ett 20-tal fornlämningar registrerades. Flera av dessa påträffades i direkt anslutning till Ellestadssjön, som är en av tre större sjöar i socknen.

Stenåldersboplatserna utgör den helt dominerande typen bland fornlämningarna. Vid genomgång av fyndmaterialet från Riksantikvarieämbetets inventering bedömdes fyndmaterialet på ett par platser ha ett så stort värde att det ansågs värt

att på dessa genomföra arkeologiska undersökningar. De utfördes under sensommaren 1988. Den ena kom att inriktas på undersökning av en fyndplats strax väster om Ellestadssjön, där man vid plöjning påträffat sammanlagt tre s.k. Brommespetsar från senpaleolitisk tid, dvs allra sista delen av istiden.³ I detta sammanhang kommer redogörelsen dock att inriktas på resultatet av den andra provundersökningen.



Skåne-karta med markering av Ellestadssjön.



Ellestadssjön. Våtmarker som tidigare utgjort delar av sjön är markerade med mörkare raster. Fyllda ciklar markerar fynd av stenåldersbebyggelse.

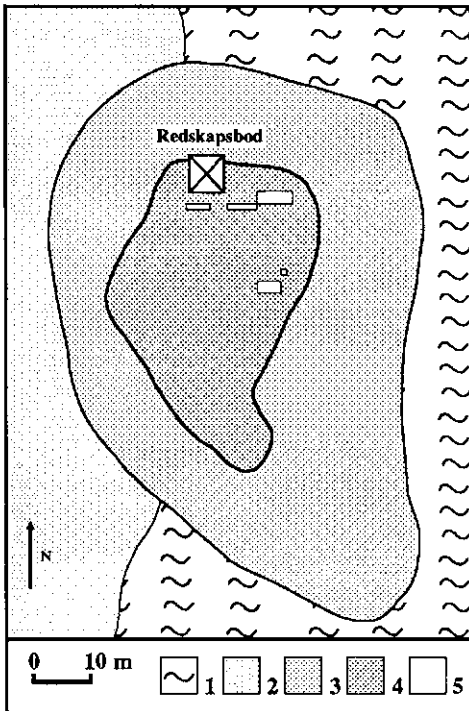
Den andra utgrävningen som genomfördes vid Ellestadssjön berörde Mölleholmen. Idag utgör den en udde som skjuter ut från den västra stranden av sjön. Mellan fast mark och Mölleholmen finns ett bälte på ett par hundra meter med träskartad miljö. Detta är en situation som endast har existerat under ungefär ett århundrade, då Mölleholmen som namnet anger tidigare var en ö som omgavs av öppet vatten även mot landsidan. Liksom så många andra skånska sjöar blev Ellestadssjön utsatt för sänkning av vattennivån. Denna företogs i åtminstone tre olika etapper, som sänkte sjöns yta med ungefär två meter. Den tidigare strandkanten går tydligt att urskilja som ett brant strandhak format genom vågor och strömmar. Detta betyder inte att sjö-nivån alltid har varit två meter högre än

idag. Klimatförändringar under förhistorisk tid kan ha medfört såväl högre som lägre vattenstånd.

Mölleholmen, som idag når cirka fyra meter över dagens sjöyta, har före sjösänkningen haft en yta på ungefär 60×30 m. Ovanför det branta strandhaket uppvisar holmen en plan yta med nivåförändringar som inte överstiger en meter. Vid inventeringen påträffades här ett stort antal flintföremål. Vid förnyad besiktning hösten 1987 kompletterades fyndmaterialet med fragment av lerkärl.

Öbosättningar under jägarstenåldern

Vid undersökningen framgick att Mölleholmen varit besökt vid ett flertal tillfällen under årtusendenas lopp. De äldsta fynden är mikroliter – små flintor som



Mölleholmen. Teckenförklaring: 1: nuvarande sjöyta, 2: våtmark som tidigare var en del av sjön, 3: Mölleholmens nuvarande omfattning, 4: förhöjt, plant parti vilket motsvarar ön tidigare omfattning, samt 5: undersökta ytor.

tillhuggits så att de lämpat sig som spetsar eller hullingar i pilar. Olika former av detta flintredskap är belägg för besök under hela den äldre delen av tidig jägarstenålder för mellan 9.000 och 8.000 år sedan. Antalet fynd från denna tid är fåtaliga och antyder att Mölleholmen endast varit sporadiskt utnyttjad. Kanske har det funnits andra strand- eller ölägen som varit mera passande under denna tid.

Enstaka fynd från den mellersta delen av jägarstenålder visar på fortsatta besök. Föremål som är ungefär 7.000 år gamla, från en tidig del av ertebøllekulturen, förekommer däremot rikligt. Av något skäl synes platsens attraktionsgrad ha

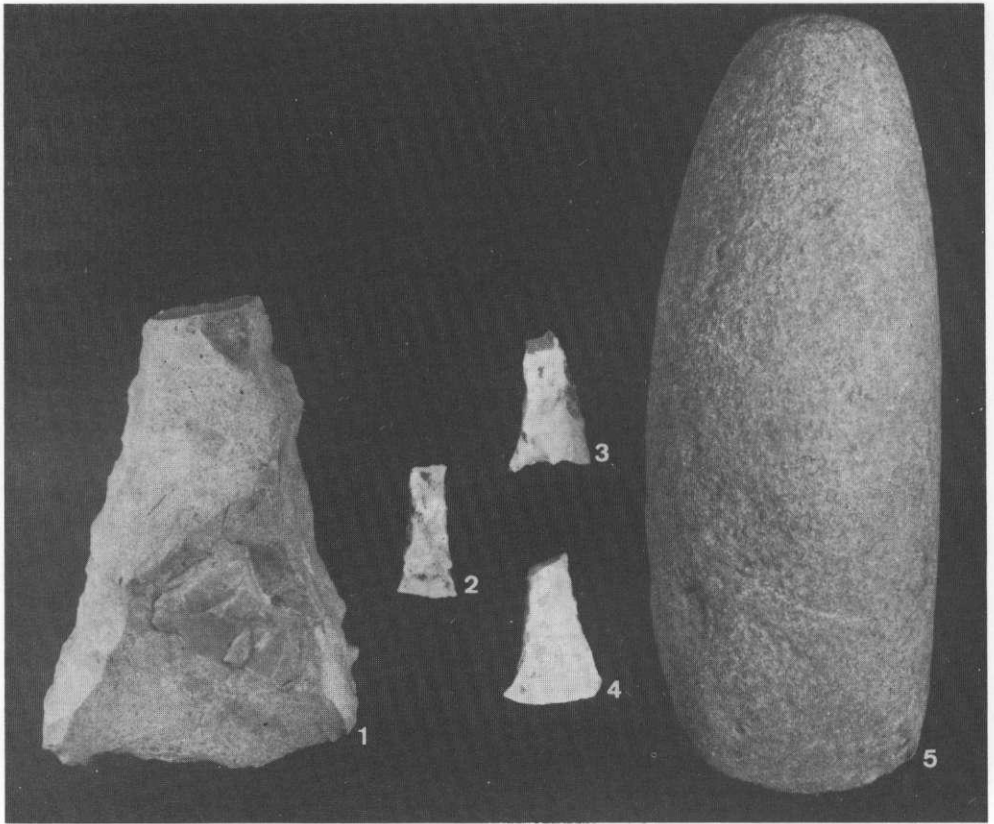
höjts betydligt. Detta svarar till en låg vattennivå som kan spåras i flera andra sydsvenska sjöar, bl.a. i Krageholmssjön, som är belägen något söder om Ellestadssjön.⁴ Från andra sjöar, exempelvis Yddingen och Vombsjön, finns boplatzlämningar som idag är belägna ett par meter ut i vattnet.⁵ Detta anger att vattennivån var ännu lägre än den är idag trots en omfattande artificiell sjösänkning. I så fall har Mölleholmen vid denna tid varit en ö som stack upp betydligt över sjöytan.

Liksom tidigare har ett rikt fiskevatten och rikt sjöfågelliv varit lockande. Det ökade antalet fynd tyder däremot inte på att platsen utgjort basen för mera långvariga lägervistelser. Detta framgår av att pilspetsarna är den helt dominerande föremålstypen. Föremål som använts för redskapstillverkning eller matberedning lysar nästan helt med sin frånvaro. Detta tyder på att dessa arbetsmoment utförts på de mera långvarigt utnyttjade boplatserna som antingen var belägna invid sjön eller på den skånska sydkusten.⁶ Enstaka fynd av de pilspetsformer som påträffats på Mölleholmen har också framkommit på ett par andra fyndplatser runt Ellestadssjön samt på Hökön som är den största ön.

Att öbosättning från jägarstenåldern inte är en ovanlig företeelse i de sydsvenska sjöarna framgår av en nyligen företagen inventering av öarna i Snogholmsjön, som ligger några kilometer norr om Ellestadssjön. På samtliga öar påvisades bosättning från jägarstenåldern.

Enstaka fynd anger att ön besökts under bondestenålder. Exempelvis framkom keramikfragment från stridsyxekulturen för ungefär 4.500 år sedan.⁷

Fynd från bronsålder och stora delar av järnålder lysar däremot med sin frånvaro. Det är först i ett övergångsskede mellan



Flint- och stenföremål från Mölleholmen; 1: skivyxa, 2–4: tvärpilar samt 5: trindyxa. Ca. 1:1.

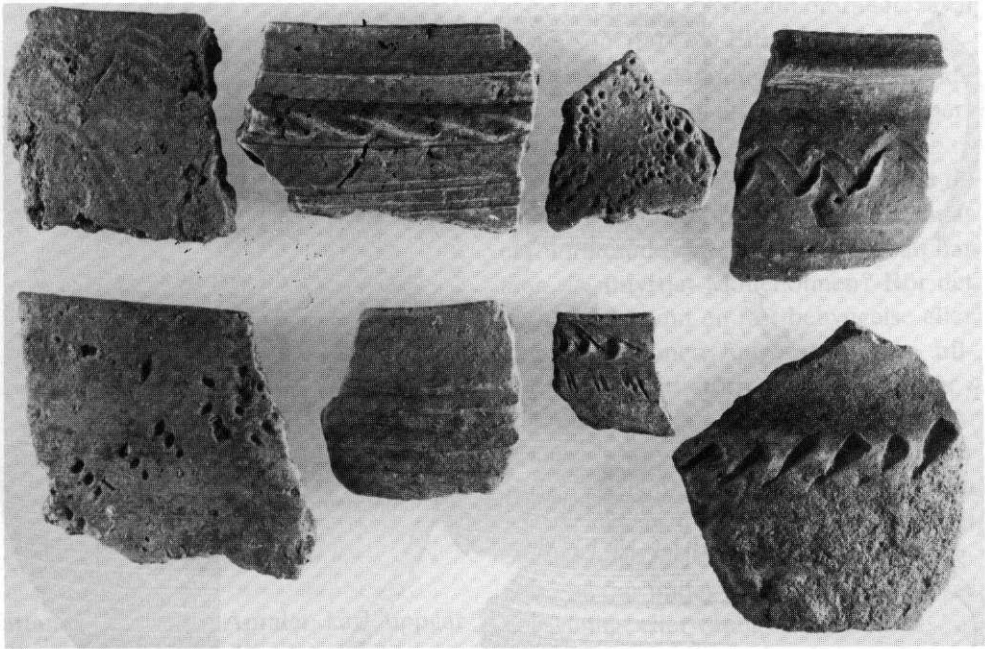
fortid och medeltid som bosättningspår åter uppträder på Mölleholmen.

Öbebyggelse från sen vikingatid – tidig medeltid

Vid besök på Mölleholmen före provgrävningen påträffades förutom bearbetad flinta också krukskärvor. Keramik påträffades inom hela den plana yta som utgjort holmens forna omfattning. Inom den nordöstra delen av öns plana yta tycktes det finnas en koncentration av såväl flinta som keramik. Det visade sig vid utgrävning att det inte förelåg någon uppdelning av flintföremålen och krukskärvorna. De låg i samma nivå trots den

stora skillnaden i deponeringstid. Det visade sig också att marken under ett par decimeter tjockt mullager var ytterst stenig. Sten av varierande storlek förekom inom större delen av den yta som undersöktes. Endast inom ett område fanns en mera jämn stenstorlek, vilket kan tyda på en artificiell stendläggning. Några färgningar eller skoningar efter stolpar kunde inte beläggas. Att det trots detta funnits hus på platsen framgår av att bitar av bränd lerklining påträffades.

Den keramik som framgrävdes bestod av ett välbränt gods med en svartbrun ytteryta. Det finns kärl med svagt insvängt halsparti liksom exempel med en kraftig krökning och förtjockning av mynnings-



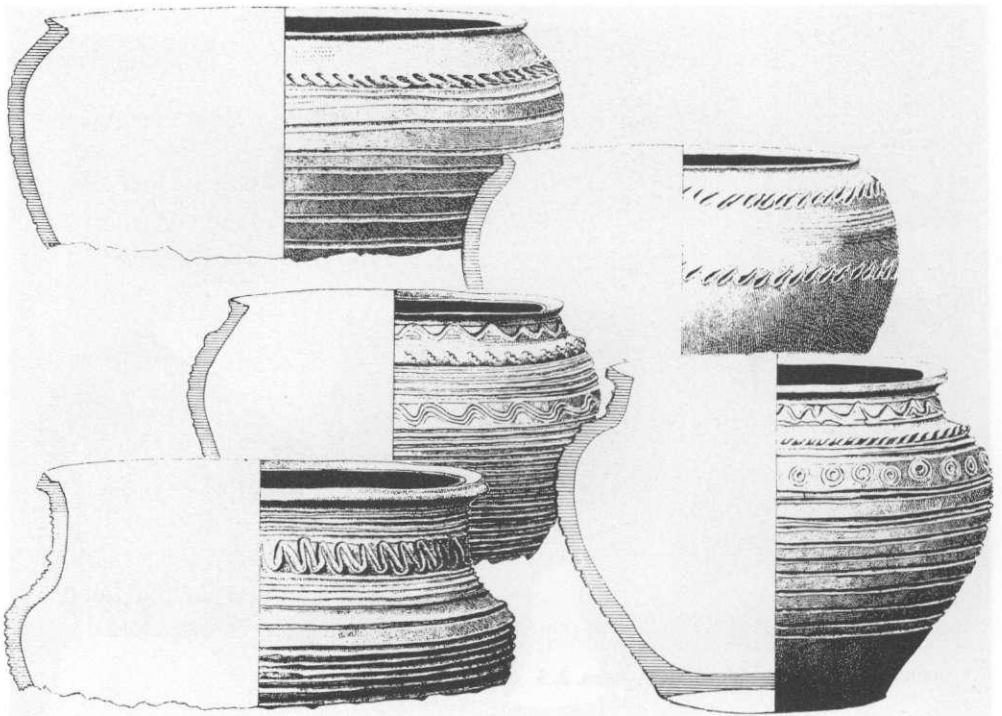
Fragment av vendiska kärl från Mölleholmen. 2: 3.

partiet. På flera förekom en ornering av zonen nedanför mynningen i exempelvis vågband, snedstreckade vulster eller stämpelintryck. På en del kärl har resterande del av kärlet varit försett med en fåra som i spiralform löper över buken ned mot botten.

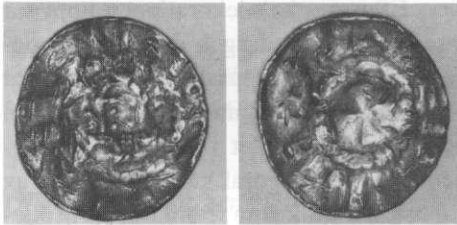
Denna keramikform benämns vendiskt gods. Benämningen baseras på att motsvarande keramik förekommer inom slaviskt eller vendiskt område söder om Östersjön. Denna keramik har en vid utbredning utmed kustbygden runt södra Östersjön,⁸ vilket har medfört att danska arkeologer benämner varan Östersjökeramik. Kärllformer liksom dekoration har sina direkta motsvarigheter inom det forna vendiska området, vilket inte i sig betyder att all keramik behöver vara hämtad från detta område. Leranalyser har visat att vendisk keramik också har framställts lokalt i Skåne.⁹ Det är också

möjligt att vendiska krukmakare mer eller mindre mot sin vilja kommit över till skånsk mark och här fortsatt sitt gamla värv. Eftersom halsdekorationen uppvisar flera individuella drag är det förhållandevis lätt att få en uppfattning om antalet kärl som keramikmaterialet representerar. I fyndmaterialet finns således fragment från ett tjugotal kärl. Den form av vendisk keramik som framkom på Mölleholmen tillhör Fresendorfer- och Vipperower-gruppen.¹⁰ Dessa har tillverkats under sen vikingatid och tidig medeltid. Huvudmassan torde tillhöra 1000-talet.

Förutom keramik påträffades också ett silvermynt som styrker såväl keramikens datering som dess influensväg. Myntet är nämligen en sk vendisk penning, slagen ca. år 1000 inom slaviskt område men med ett tyskt mynt från Magdeburg som förebild.¹¹ Flera sk probermärken, som uppkommit då man med en kniv-



Kärllorformer som förekommer på Mölleholmen. Efter Schuldt 1980.



Myntfyndet från Mölleholmen, en vendisk prägling efter en tysk förebild. Nedan en teckning av ett välbevarat mynt av samma typ. Efter Dannenberg 1876. 3:2.

spets provat silvrets lödighet, visar att man ännu inte helt anammat penningekonomin.

Bland andra fynd ingår en bältesölja av brons med en inpunsad ornamentik på ovasidan. Formen har ett ostkontinentalt ursprung. Nitar samt några obestämbara fragment av järnföremål ingår också i fyndmaterialet.

Skånsk öbebyggelse och vendiska kontakter

Hur skall dessa fynd tolkas? Att fynden finns spridda över hela ön stöder tanken på att de inte, som under jägarstenåldern, representerar besök på platsen av en mindre grupp människor för jakt och fiske. Bebyggelsen har varit av mera om-



Bältesölja av brons med inpunsad ornamentik. 2: 1.

fattande karaktär. Antalet kärl uppgår till ett tjugotal, och då måste beaktas att endast 2 % av den totala yta, inom vilken kärlfragment förekommer, har undersökts. Detta skulle tyda på att bosättningen på platsen har avsatt flera hundra kärl.

Keramiken tycks representera en förhållandevis begränsad period då keramik av järnålderstyp liksom av högmedeltida eller senare datering helt saknas på platsen. Detta skulle betyda att bosättningen knappast kan vara äldre än 900-tal och inte yngre än 1100-tal.

Vad beträffar belägg för bosättning från ungefär samma tid som den på Mölleholmen antyder efterleden -stad i Ellestad att bebyggelse av sannolikt vikingatida ålder kan ha existerat i anslutning till den kända men i dag splittrade byn norr om sjön. Ett smycke av brons från vikingatid har också påträffats inom byns ägor.¹² Inom byn Vrångabäcks marker, någon kilometer väster om sjön, har ett vackert svärdhandtag från samma tid påträffats.¹³ Det påstås ha framkommit i kanten av en hög med resta stenar. Vikingatida bebyg-

gelse har därför existerat i området, såväl väster som norr om Ellestadssjön.

Öbebyggelselämningarna kan ses både i ett lokalt och i ett överregionalt perspektiv.

Fynden från Mölleholmen anger att de som uppehållit sig på ön har efterlämnat ett omfattande material. På vilket sätt har man då utnyttjat Mölleholmen? Rör det sig verkligen om en fast bebyggelse eller har Mölleholmen fungerat som en tillflyktsort för ett större antal människor i trakten?

Undersökningsintensiteten vad avser bebyggelselämningar på öar i Skåne från en sen del av förhistorien är minst sagt begränsad. Därför vet vi inte om bebyggelse på öar under den aktuella tiden var ett ovanligt eller vanligt fenomen.

Från två närliggande sjöar – Snogeholmssjön och Sövdesjön – förekommer belägg för medeltida öbebyggelse. På Hägerholmen i Snogeholmssjöns västra del finns en försvarsanläggning vilken omfattar en vallgrav. Ön har vissa likheter med Mölleholmen då den har en plan ovasida och haft en brant sluttning på en sida. På de andra sidorna har en vallgrav med utvändigt vall grävts så att en närmast fyrkantig yta, som i storlek motsvarande den naturliga plana ytan på Mölleholmen, uppstått. Försvarsanläggningen på Hägerholmen är omnämnd på 1300-talet.¹⁴

På en ö i Sövdesjön skall det ha funnits en borganläggning som tillhörde ärkebiskopen. Troligen är platsen liktydig med läget för ärkebiskop Absalons gård Sigaftha, som plundrades av bönderna vid ett uppror år 1180.¹⁵ I så fall fanns en viss motsvarighet till Mölleholmen i Sövdesjön redan under tidig medeltid.

I Snogeholms- och Sövdesjön har bebyggelsen haft en viktig fortifikativ funk-

tion. På Mölleholmen finns inte några lämningar efter försvarsanläggningar, men de branta kanterna kan ha varit skydd nog. Eftersom några undersökningar inte är utförda på öarna i Snogeholms- eller Sövdesjön vet vi å andra sidan inte om borganläggningarna där haft föregångare, vars skyddade öläge uppfattats som tillräckligt ur försvarssynpunkt.

Förutom de närmaste öbefästningarna finns också andra, såsom Skeingeberg i Skeingesjön i norra Skåne¹⁶ som har anor i en tidig medeltid. Vissa likheter kan också spåras mellan fyndförhållandena på Mölleholmen och från Sjöholmen vid västra kanten av Ringsjön. Förutom bebyggelselämningar, på en tidigare ö, från sen jägarstenålder och bondestenålder påträffades där också vendisk keramik.¹⁷

I ett större geografiskt perspektiv kan man, i likhet med studiet av keramiken, finna paralleller för bebyggelseläget i vendiskt område söder om Östersjön. I förutvarande DDR och norra Polen finns ett flertal öbebyggelser från en tid motsvarande vikingatid och tidig medeltid.¹⁸ Oftast kombineras dessa bebyggelser med en rund jordvall. Det finns dock exempel på att det förekommit en äldre bebyggelse som saknat jordvall och att en sådan uppförts i ett senare bebyggelse-skede.

Det fanns en hel del som förenade kustområdena på båda sidor om Östersjön. Handelskontakterna var livliga, vilket inte minst den vendiska keramiken ger exempel på. Dagligt leverne har heller inte skilt sig nämvärt.

Man får av historieskrivningen lätt uppfattningen att kontakten mellan nordbor och slaver uteslutande bestod av konfrontation. Men detta gäller främst förhållandena under tidig medeltid och har

sin grund i framväxten av nationalstater och de konfrontationer mellan olika makthavare som därvid uppstod. Detta utmynnade i danskarnas erövring av huvudfästet Arkona på Rügen år 1169.

Ser vi på förhållandena under vikingatid så präglas bilden av fredliga kontakter. På högsta sociala nivå finns exempel på gifte mellan nordbor och vender. Harald Blåtand var gift med en dotter till Mistivoi, som var furste över obodriterna, och Haralds son Sven Tveskägg var gift med en polsk prinsessa.¹⁹ Troligen följde många stormän och kanske också allmänheten de kungligas exempel så att släktband uppstod mellan nordbor och vender.

Att kontakterna inte var alltför fientliga framgår av att det finns flera vikingatida bosättningar utmed den skånska sydkusten såsom i Kvarteret Tankbåten, omedelbart väster om Ystad, vid Mossby, Ö. Torp och i Trelleborg.²⁰ Under loppet av 1000-talet blev förhållandena mera osäkra och den kustnära bosättningen försvann. Kanske just fynden i Trelleborg anger förloppet. Här fanns en stor vikingatida bebyggelse som helt upphör i början av 1000-talet.²¹ Först ett par århundraden senare uppstår en ny bebyggelse – staden etableras – då förhållandena stabiliserats, dvs då danskarna besegrat venderna. Etableringen av de nuvarande byarna någon eller några kilometer från stranden tycks också äga rum under en tid då man undvikit kustnära bebyggelselägen.

Kontakten på båda sidor om Östersjön kan också beläggas på andra sätt än i keramiken. I danska och skånska silverdepåer finns vendiska smycken och vice versa i Nordtyskland och Polen.²² Även andra föremål på slaviskt område, såsom sländtrissor, är av skandinaviskt ur-

sprung.²³ Vid gränsen mellan förutvarande DDR och Polen låg också en viktig vendisk stad – Wolin – där ett nordiskt inslag bland handelsvarorna kan beläggas.²⁴

Liksom vikingarna var vunderna goda sjömän, och båda grupperna byggde skepp med något olika utformning. Exempelvis användes trädymlingar i vendiska skepp men järnningar i vikingatida för att hålla samman bordsplanken.²⁵ Fynd från ett nyligen undersökt vikingatida skeppsvarv på Falster²⁶ anger att man här reparerat vendiska skepp! Grophus med en ugn uppbyggd av sten och lera – typiska för vendiskt område – förekommer på flera ställen i Skåne, exempelvis i kv. Tankbåten vid Ystad.²⁷

På Lolland och Falster finns några bebyggelsenamn som har slaviskt ursprung. Dessa har därför tolkats som belägg för slavisk bebyggelse.²⁸

Vem använde Mölleholmen och varför?

Man kan uppfatta den förhållandevis kortvariga bebyggelsen på Mölleholmen som en gårdsetablering i ett perifert område som av någon anledning inte kom att utvecklas fram till uppförande av en borganläggning såsom på andra öar i närbelägna sjöar.

Som framgår av de undersökningar som utförts i Bjäresjö, 7 kilometer söder om Ellestadssjön, kan etableringen av den nuvarande byn knytas samman med byggandet av en huvudgård som uppförts på 1000-talet.²⁹ Liknande bebyggelser med huvudgård har också existerat inom andra delar av området söder om Ellestadssjön som Gussnava, Hunnestad och Skårby.³⁰ Detta tyder på att enskilda stormän eller stormanssläkter har haft en viktig styrande faktor.

Kan det ha varit en storman med kun-

skap om vendiska bebyggelselägen som valde att bosätta sig på Mölleholmen på avstånd från befintlig bebyggelse och inom ett område som först i sen medeltid blev bebyggt igen?

Om ön å andra sidan utnyttjats som tillflyktsort så antyder fynden att det inte rör sig om några enstaka och kortvariga uppehåll. Antingen har det varit så oroligt att man behövde uppsöka ön vid ett flertal tillfällen eller har antalet flyende till ön varit stort. Dessa förklaringar ter sig märkliga då omgivningen var glest befolkad och området så skogrikt att en tillflyktsborg förefaller malplacerad.

Onekligen bidrar fynden från Mölleholmen till att vidga det historiska perspektivet, men de ökar också antalet frågor kring den senvikingatida och tidigmedeltida bebyggelsen – inte minst förekomsten av tidig öbebyggelse. Inte heller frågan om vem som använt Mölleholmen kan nöjaktigt besvaras.

Beläggen för kontakter mellan nordbor och slaver är många, men har vendiska grupper verkligen flyttat över Östersjön till Sydskandinavien?

Med tanke på den nära kontakt som fanns mellan folken runt Östersjön är det inte uteslutet att en grupp som kommit i motsatsförhållande till den lokala härskaren lämnade vendiskt land och slog sig ner i Skåne. Om vi utgår från att det förekom rikligt med giftermål mellan skånska och vendiska stormannaätter kan detta betyda att man i orostider fick ta emot flyende släktingar från södra sidan av Östersjön som stannade under kortare eller längre tid och som ibland fann stadigvarande bostad i Skåne. I Ellestadstrakten synes den lokala befolkningen ha varit liten, och därför kan en vendisk bosättning inte menligt ha inkräktat på redan etablerade ägoförhållanden.

Även om det återstår att utföra mera ingående studier av bebyggelsen på Mölleholmen finns det vissa förhållanden som talar för att det rör sig om en vendisk bosättning. I så fall skulle detta vara det första påvisade belägget på en invandring av ett etniskt urskiljbart folkslag. Och detta skulle ha skett för ungefär ettusen år sedan inom Sjöbo kommun!

Noter

¹ Studierektor Oltimo Andersson utförde inventeringen av Sövde socken och för information och hjälp från hans sida framföres ett stort tack.

² Rydbeck 1934, s. 79 f.

³ Larsson 1990. Spetsarnas innehavare är lantbrukare Egon Hansson, Sjöbo som vänligen ställt fynden till artikelförfattarens förfogande.

⁴ Gaillard 1984, s. 31.

⁵ Karsten 1986, s. 79 f.

⁶ Larsson 1988. Larsson & Larsson 1986, s. 13 ff.

⁷ Larsson 1989.

⁸ Callmer 1988.

⁹ Hulthén 1976, s. 138 f.

¹⁰ Schuldt 1956.

¹¹ Myntet har identifierats av amunuens Ulla Silvegren, Lunds universitets historiska museum, för vilket framföres ett stort tack. Dannenberg 1876, Taf. LIX, 1330.

¹² Strömberg 1961, Taf. 21:6.

¹³ Strömberg 1961, Taf. 65:1.

¹⁴ Artikelförfattaren tackar fil. lic. Gert Jeppsson för denna uppgift.

¹⁵ Saxo, s. 96 ff.; Andersson 1947, s. 414.

¹⁶ Wilhson 1950.

¹⁷ Forssander 1930; Selling 1955, s. 125.

¹⁸ Schuldt 1978.

¹⁹ Christiansen et al. 1977.

²⁰ Strömberg 1978; Jacobsson & Wallin 1986; Larsson & Olausson 1986; Jacobsson 1987; Stjernquist 1988.

²¹ Callmer 1986b; Jacobsson & Wallin 1986, s. 9 ff.

²² Skovmand 1942; Hårdh 1976, s. 95.

²³ Andersen 1982.

²⁴ Filipowiak 1988.

²⁵ Herrman 1981.

²⁶ Madsen 1984.

²⁷ Strömberg 1978, s. 11 ff.

²⁸ Kristiansen 1921–23; Boyhus & Snedkær 1971.

²⁹ Callmer 1986a; Skansjö 1986

³⁰ Skansjö 1987, s. 24 ff.; Skansjö et al. 1989, s. 84 ff.

Litteratur

Andersen, M. 1982. *De dansk-vendiske forbindelser ca. 950–1225*. En karakteristik af arten og omfanget, især på arkæologisk grundlag, og især med henblik på disse forbindelsers betydning for Danmark. Hovedfagsspeciale. Aarhus.

Andersson, I. 1947. *Skånes historia till Saxo och skånelagen*. Stockholm.

Boyhus, E. M. & Snedkær, K. 1971. En bosættelse fra den tidlige middelalder. *Lolland-Falsters Stiftsmuseums årsskrift* 1971.

Callmer, J. 1986a. Ett adelsnäste i Bjäresjö. *Våra Härader* 1986. Ljunits och Herrestads Hembygdsförening 19.

— 1986b. To Stay or to Move. Some Aspects of the Settlement Dynamics in Southern Scandinavia in the Seventh to Twelfth Centuries A.D. with special References to the Province of Scania, Southern Sweden. *Meddelanden från Lunds universitets historiska museum* 1985–1986.

— 1988. Slawisch-skandinavische Kontakte am Beispiel der slawischen Keramik in Skandinavien während des 8. und 9. Jahrhunderts. *Oldenburg – Wolin – Starja Ladoga – Novgorod – Kiev. Handel und Handelsverbindungen im südlichen und östlichen Ostseeraum während des frühen Mittelalters*. Mainz.

Dannenberg, H. 1876. *Die deutschen Münzen der sächsischen und fränkischen Kaiserzeit*. Berlin.

Filipowiak, F. 1988. Handel und Handelsplätze an der Ostseeküste Westpommerns. *Oldenburg – Wolin – Starja Ladoga – Novgorod – Kiev. Handel und Handelsverbindungen im südlichen und östlichen Ostseeraum während des frühen Mittelalters*. Mainz.

Forssander, J.-E. 1930. En märklig stenåldersboplats vid Sjöholmen. *Meddelanden från Lunds universitets historiska museum* 1929–1930.

Gaillard, M.-J. 1984. A palaeohydrological study of Krageholmssjön (Scania, south Sweden). Regional vegetation history and water-level changes. *Lundqua Report* vol. 25.

Herrman, J. 1981. Ein neuer Bootsfund im Seehandelsplatz Ralswiek auf Rügen. *Ausgrabungen und Funde* 26: 3

Hulthén, B. Technical Investigation of A II Pottery. Ingår i Ohlsson, T. The Löddeköpinge Investigation I. The Settlement at Vikhögsvägen. *Med-*

- delanden från Lunds universitets historiska museum 1975–1976.
- Hårdh, B. 1976. *Wikingerzeitliche Depofunde aus Südschweden*. Acta Archaeologica Lundensia 8 minore, no. 6.
- Jacobsson, B. 1987. Oden. Ett vikingakvarter i staden Trelleborg. *Ale* 1987: 2.
- Jacobsson, B. & Wallin, L. 1986. *Trelleborg under vikingatid och medeltid*. Riksantikvarieämbetet UV-Syd's skriftserie nr. 7.
- Karsten, P. 1986. Jägarstenålder kring Yddingen. *Limhamniana* 1986.
- Kristensen, M. 1921–23. Lollands og Falsters Stednavn. I–III. *Lolland-Falsters Historiske Samfund's Aarbog*.
- Larsson, L. 1988. *Ett fångstsamhälle för 7000 år sedan*. Boplatser och gravar vid Skateholm. Lund.
- 1989. Boplatser, bebyggelse och bygder. Stridsyxekultur i södra Skåne. Ingår i Larsson, L. (red.) *Stridsyxekultur i Sydskandinavien*. Institute of Archaeology, University of Lund, Report Series nr. 36.
- 1990. Late Palaeolithic in Southern Sweden. Investigations in a marginal region. *Late Glacial of North-Western Europe*. I tryck.
- Larsson, L. & Larsson, M. 1986. Stenåldersbebyggelse i Ystadsområdet. En presentation av fältverksamhet och bearbetning hösten 1984 – våren 1986. *Ystadiana* 1986.
- Larsson, M. & Olausson, D. 1986. Bönder och handelsmän under vikingatiden vid Mossby i sydligaste Skåne. *Ystadiana* 1986.
- Madsen, Skamby, J. 1984. Snekkeværft. *Skalk* 1984: 2.
- Rybeck, O. 1934. Aktuelle Steinzeitprobleme. *Meddelanden från Lunds universitets historiska museum* 1934.
- Saxo Grammaticus. *Danmarks Riges Krønike*. Femtende Bog fra Svend Grates Død til Valdemar den Stores. Fordansket ved N. F. S. Grundtvig. København 1924.
- Schuldt, E. 1956. *Die slawische Keramik in Mecklenburg*. Berlin.
- 1978. *Burg und Siedlungen von Gross Raden*. Schwerin.
- 1980. *Handwerk und Gewerbe des 8. bis 12. Jahrhunderts in Mecklenburg*. Schwerin.
- Selling, D. 1955. *Wikingerzeitliche und frühmittelalterliche Keramik in Schweden*. Stockholm.
- Skansjö, S. 1986. *Från vikingatida stormansgård till renässanslott*. Några huvuddrag i Bjersjöholms äldre historia. En arbetsrapport från KULTURLANDSKAPET UNDER 6000 ÅR, ett projekt stött av Riksbankens jubileumsfond.
- Skansjö, S. 1987. *Aspekter på Ystadsområdet under medeltiden*. Historisk kasuistik med kommentarer. A. Ljunits härad. En arbetsrapport från KULTURLANDSKAPET UNDER 6000 ÅR, ett projekt stött av Riksbankens jubileumsfond.
- Skansjö, S. & Riddersporre, M. & Reinsert, A. 1989. Huvudgårdarna i källmaterialet. Ingår i: Andersson, H. & Anglert, M. (red.). *By, huvudgård och kyrka*. Studier i Ystadsområdets medeltid. Lund studies in medieval archaeology 5.
- Stjernquist, B. 1988. On the Iron Age Settlement at Östra Torp and the Pattern of Settlement in Skåne during Iron Age. *Meddelanden från Lunds universitets historiska museum* 1987–1988.
- Strömberg, M. 1961. *Untersuchungen zur jüngeren Eisenzeit in Schonen*. Völkerwanderungszeit – Wikingerzeit. Acta Archaeologica Lundensia 4: 4.
- 1978. En kustby i Ystad – före stadens uppkomst. *Ystads fornminnesförening XXIII*.
- Wihlson, B. Scheviaborg – en medeltida skånsk befästning. *Skånes Hembygdsförbunds Årsbok* 1950.

Kalkmålningssviterna med de tre nordiska helgonkungarna i skånska kyrkor

II. Släktrationer mellan skånska och svenska frälset under unionstiden

Av Curt Wallin

Senmedeltida kalkmålningar med framställningar av S:t Olof, S:t Erik och S:t Knut förekommer i ett flertal skånska kyrkor. De brukar tolkas som ett bildmässigt uttryck för en önskan bland den skånska adeln att den nordiska unionen skulle bestå. Detta ämne belystes av artikelförfattaren i Ale nr 3 1988. Men vilka släkter handlade det om? Den frågan besvaras här i form av 23 st släkttavlor. – Illustrationerna till det inledande avsnittet visar de tre helgonkungarna sådana de är framställda i Vallby kyrka på Österlen. Fotografierna av de mycket bleknade målningarna är tagna av Stig Axelsson och tillhör LUHM.

Den nordiska unionstidens historia kan för en lekman förefalla ytterst komplicerad och svåröverskådlig. Unionsmötena avlöser varandra i försöken att lösa de aktuella problemen och ena de inbördes kämpande maktgrupperna. Men ständigt

växlar situationen. T.o.m. enskilda frälsemän eller släktgrupper kan plötsligt »byta sida» utan att orsaken till de tvära omkastningarna tydligt träder fram. Spellet om de svenska länsslotten utgör ett viktigt inslag i händelseförloppet. Mot



S:t Olof. I sin högra hand håller helgonet en stav, som förmodligen varit en långskaftad yxa. I vänster hand håller han ett riksapple.



S:t Erik. Han håller riksapplet med höger hand och en liljespira (scepter) med vänster.



S:t Knut. Den danske helgonkungen är framställd utan gloria. Han håller ett riksäpple i höger hand, och i vänster hand håller han ett spjut eller en lans.

gällande överenskommelser insätter danske kungen icke sällan danska frälsemän som innehavare av dessa, vilket framkallar stor bitterhet bland svenskarna. Men dessa i Sverige permanent boende och verkande danska ämbetsmän underlättar också godstransaktioner och »äktenskapshandel» över riksgränsen. Så får unionstidens frälse mer och mer karaktären av ett inbördes nära besläktat skandinaviskt frälse.

I avsikt att icke minst för lokal- och amatörforskare belysa och underlätta förståelsen av problematiken i unionstidens historia har här föreliggande släkttavlor utarbetats. För de stora sammanhangen har de enskilda frälsemännens resp. släktgruppernas ställning och insats icke sällan stor betydelse. Men litteraturen kring de medeltida frälseätterna är synnerligen kringstridd och icke sällan föråldrad. Forskningens senaste rön måste ofta sökas i smärre uppsatser i Personhi-

storisk Tidskrift och liknande genealogisk speciallitteratur.

Under unionstiden utövade S:ta Birgittas idévärld och de nordiska birgittinerklostren ett betydande inflytande, varom nutida forskning klart bär vittne. Förf. har därför funnit det angeläget att för de enskilda medlemmarna av frälset redovisa deras birgittinska kontakter.

Från politisk synpunkt hade det varit önskvärt att också redovisa frälsemännens innehav av länsslott under olika perioder. På grund av begränsat utrymme i släkttavlorna har detta dock inte varit möjligt.

Att som här sammanställa släkttavlor över skånska och svenska frälseätter skapar påtagliga problem. Skånska genealoger och historiker som sysslar med medeltiden brukar tillämpa de principer betr. personnamnen, som används av Danmarks Adels Aarbog i de sedan 1884 årligen publicerade släktutredningarna. Såväl patronymikon som släktnamn utsätts även för dem som ännu icke officiellt antagit det blivande släktnamnet. I vissa fall kan ett ytterligare förtydligande vara nödvändigt. Ett studium av släkten Krognos visar detta. Inom denna släkt finns fyra generationer i följd med namnen Oluf Stigsen, Stig Olufsen, Oluf Stigsen resp. Stig Olufsen. Av urkundssammanhanget framgår att det är fråga om den på Bollerup och Krapperup bosatta ätt, som senare kom att kallas Krognos. För en sentida läsare underlättar det avsevärt att ättnamnet »Krognos» utsätts. Eftersom i ovannämnda generationsräcka farfar och sonson har samma namn tillkommer nödvändigheten att särskilja dem genom att tillfoga d.ä. resp. d.y.

De svenska medeltidsgenealogerna har däremot som princip att ange namnen på det sätt vederbörande själv skrev (eller

offentliggjorde) sitt namn, varefter inom parentes anges vapenbild, gårdsnamn el.dyl., t.ex. (Lejonansikte), (Sparre av Tofta) etc.

För att i görligaste mån bringa systemen i överensstämmelse har problematiken ingående diskuterats med arkivarien, teol. dr. Jan Liedgren. Denne har haft vänligheten att lämna följande redogörelse för de i Sverige tillämpade principerna:

»De svenska medeltidsgenealogerna har numera som princip att presentera frälsemannen på det sätt, som hans namn skrivs i de samtida urkundena eller sigillan, givetvis med viss normalisering av stavningen. Det tvåledade namnet, bestående av förnamn + farsnamn eller förnamn + tillnamn kompletteras inom parentes med det felande farsnamnet eller det felande släktnamnet, ev. med en kort vapenbeteckning. Som släktnamn (med stor bokstav) användes dels namn, som brukats under medeltiden, dels namn, som ätten använt efter riddarhusets inrättande år 1625 (i så fall med stavning enligt Elgenstiernas ättartavlor), dels namn, som konstruerats i senare tid med ledning av vapenbilder eller sätesgårdar, varvid det av vapenbilden konstruerade namnet skrivs med stor bokstav för ett antal av de mest kända ätterna i enlighet med en lista, som upprättats på 1950-talet av en av Riddarhuset tillsatt nämnd, t.ex. Lejonansikte, Sparre av Tofta, Sparre av Ellinge. Man skriver sålunda Knut (Tordsson) Bonde men Karl Knutsson (Bonde), Gustaf Anundsson (Sture) men Sten (Gustafsson) Sture, Nils (Bosson) Sture, Svante Nilsson (Sture) och Sten (Svantesson) Sture. Släktnamnen Bielke, Oxenstierna och Vasa, som alla är eftermedeltida, sättes alltid inom parentes. Liksom en gren av den medeltida ätt, som sedan kallats Natt och Dag, efter sitt moderne antog namnet Sture, har av den medeltida Torpa-ätten (med sparre över stjärna) en gren från sitt moderne upptagit stenbocks-vapnet och kallat sig Stenbock, medan en annan gren från sitt moderne upptagit namnet Drake (af Intorp). Dessa senare namn kan icke attribueras till ättens stamfäder på fädernet, ehuru de i Elgenstiernas Ättartavlor återfinnes under grevliga ätten Stenbock. Till Hammersta-ätten, som förde kluven sköld, hörde Nils Erengisleson (död 1440). I sitt andra gifte med en sondotter till drotsen Bo Jonsson (Grip), som förde griphuvud, fick han sonen Bo Nilsson, som upptog griphuvudet i vapnet och blev stamfar för den sedan 1561 friherrliga ätten Grip.»

Förf. har även underställt materialet heraldikern fil. dr. Jan Ranekes granskning. Efter att ha studerat detsamma har denne haft vänligheten göra följande utlåtande:

»När det gäller personangivelsen i genealogiska uppställningar och text, ansluter jag mig till såväl Curt Wallins som Jan Liedgrens system. På invecklade och omfattande släkttabeller förordar jag dock det numreringsystem, som jag tillämpat i Svenska Medeltidsvapen. Det skapar god översikt och klarhet.»

Förf. framför till Liedgren och Raneké sitt hjärtliga tack för deras värdefulla bidrag liksom till civilingenjör Gunnar Lander för hans hjälp med det besvärliga pusslet att inpassa släkttavlorna på ett i vissa fall mycket begränsat utrymme.

Eftersom förf:s syfte är att framlägga en lättöverskådlig släkthistorisk redogörelse, har de genealogiska synpunkterna fått överväga. Den heraldiskt intresserade läsaren hänvisas i dessa ting till Jan Ranekes verk »Svenska Medeltidsvapen».

Följande förkortningar har använts i släkttavlorna:

- R = riddare
- da. RR = medlem av danska riksrådet
- sv. RR = medlem av svenska riksrådet
- d. = död
- el. = eller
- l. = levde
- o. = omkring (i samband med årtal),
eljest = och

Litteratur

Utöver standardverk som Danmarks Adels Aarbog, Dansk Biografisk Lexikon, Folke Wernstedt: Äldre svenska frälsesläkter I-II (1957-1965) och Jan Raneké: Svenska Medeltidsvapen I-III (1982-1985) jämte bilagor kan nämnas bl.a. Paul Sjögren: Släkten Trolles historia intill år 1505 (1944), Curt Härénstam: Finnveden under medeltiden (1946), Hans Gilllingstam: Ätterna Oxenstierna och Vasa (1952) och Lars-Olof Larsson: Det medeltida Varend (1964) samt uppsatser och notiser i (dansk) Personhistorisk Tidsskrift och (svensk) Personhistorisk Tidsskrift.

Släkttavla I: Ätten Thott

Peder Axelsen Thott

(var d. 1376) till Härlöv, Da. RR. G. m. **Juliane Pedersd.r Grubbe** (var d. 1397).1. **Axel Pedersen Thott**(var d. 1447) till Härlöv. R o. da. RR. G. 1 m. **Karine Axelsd.r Krognos** (l. 1409) till Hjuleberg.2. **Pernille Pedersd.r** (var d. 1417).G. m. **Niels Svensen Sparre** (d. 1435). Släkttavla VII b1. **Peder Axelsen T.**
(d. 1463). Biskop i Odense.2. **Oluf Axelsen T.**
(d. 1464) till Vallø. R. da. riksmarsk o. riksamiral. *Stordonation till Maribo kloster.*
G. 1 m. **Karine Jensd.r Falk** till Vallø. G. 2 m. **Johanne Nielsd.r (Brok)** till Vemmetofte.**Birgitte Olufsd.r**
(l. 1498) till Hammersta. *Vadstena klostets välgörare. Stiftade kor där.*3. **Åge Axelsen T.**
(d. 1477) till Hjuleberg. R o. da. RR. G. m. **Märta Bengtsd.r (Vinstorpaätten)**; (d. o. 1481).4. **Keld Axelsen T.**
(d. 1454) till Grubbeordrup. R. G. m. **Mette Laurensd.r Ulfeld** (l. 1459).5. **Eline Axelsd.r**
(d. o. 1421) till Fjälkestad. G. m. **Oluf Stigsen Krognos** (d. o. 1426). Släkttavla IV6. **Beate Axelsd.r**
G. m. **Torbern Bentsen Bille** (d. 1465). Släkttavla VI1. **Erik Ågesen T.**
(l. 1494) till Bavelse. R o. da. RR.2. **Hans Åkesson T.**
(d. 1492) till Bjurum. R o. sv. RR.¹3. **Jöran Åkesson T.**
(l. 1486) till Tidö. Sv. RR.4. **Bent Ågesen T.**
(d. 1500) till Hjuleberg. R.5. **Ingeborg Åkesd.r**
(d. 1507). G. m. **Sten Sture d.ä.** (d. 1503). Släkttavla XIII6. **Hiana Åkesd.r**
G. m. **Tord Karlsson (Bonde)** (d. 1456). Släkttavla IX b7. **Claus Ågesen T.**
(var d. 1506) till Hjuleberg. G. m. **Eline Corfitzd.r Rønnow** (l. 1537). Släkttavla VIII d**Axel Pedersen T.** (var d. 1447) g. 2 m. **Ingeborg Ivarsd.r** (d. mellan 1452 o. 1466) d.r till östgötalagmannen **Ivar Nilsson** till Åboö o. **Margareta Tordsd.r (Bonde)**. *Ingeborg Ivarsd.r stiftade »Thott-koren» i Vadstena o. skänkte jord till tvenne altartstiftelser där.*7. **Erik Axelsson T.**
(d. 1481) till Lagnö. R. sv. RR. o. riksföreståndare. *Stiftade kor i Vadstena.*
G. 1 m. **Bengta Mattisd.r Lillie** till Lagnö. G. 2 m. **Elin Gustafsd.r (Sture)**. Släkttavla XIII8. **Ifver Axelsen T.**
(d. 1487) till Lällö. R. da. o. senare sv. RR. *Stiftade kor i Vadstena.*
G. 1 m. **Margrethe Poulsd.r Laxmand** (var d. 1464). Släkttavla VII b**Beate Ifversd.r**
(d. 1487). G. 1 m. **Truid Pedersen Galen** (l. 1460) till Araslöv. G. 2 m. **Arvid (Birgersson) Trolle** (d. 1505). Släkttavla II a o. IIIG. 2 m. **Marine Torbernsd.r Bille**. Släkttavla VI
G. 3 m. **Magdalena Karlsd.r (Bonde)** (d.r till konung **Karl Knutsson**). Släkttavla IX b9. **Anders Axelsen T.**
(l. 1447).**Ingeborg Philipsd.r**
(d. o. 1502). G. 2 m. **Erik (Arvidsson) Trolle** (d. 1530). Släkttavla II a10. **Philip Axelsen T.**
(d. 1464) till Grubbeordrup. R o. da. RR. G. m. **Ermegård Eggertsd.r Fritle** (d. 1504) till Sandholt.1. **Anne Laurensd.r**
(d. 1498). G. m. **Hans Bentsen Bille** (d. 1542). Släkttavla VI11. **Laurens Axelsen T.**
(d. 1483) till Näsbyholm. Djursholm, Fdeby o. Årsta. R. da. o. sv. RR. G. 1 m. **Karen Jonsd.r Viffert** (d. 1468).2. **Margrethe Laurensd.r**
G. m. **Kristiern Bengtsson (Oxenstierna)** (d. 1520). Släkttavla XII a¹ Hans son, riddaren o. svenska riksrådet **Åke Hansson (Thott)** (d. 1510). Ledde som Svante Nilsson (Stures) man ett omfattande krigståg mot nordvästra Skåne men stupade vid överfallet i Fantehåla (Fantehullet) i Örkelljunga.

Släkttavla II a: Ätten Trolle

Arvid (Birgersson) Trolle

(d. 1505) till Bergkvara o. Lillo. R o. sv. RR. Patronus till flera präbenden i Vadstena.

G. 1 m. **Kristina Johansd.r (Gädda)** (d. o. 1465) till Fänö.

Erik (Arvidsson) Trolle

(d. 1530) till Fänö, Ekholmen o. Lagnö. R o. sv. riksföreståndare (1512).

G. 1 m. **Ingeborg Philipsd.r Thott** (d. o. 1502) till Lagnö. *Makarna de första ägarna till »Trollarnas silfverkar».*

Släkttavla I

Gustaf (Eriksson) Trolle

(d. 1535). Ärkebiskop i Uppsala. Initiativtagaren till »Stockholms blodbad».

G. 2 m. **Karin Eriksd.r (Gyldenstierna)**

Hennes vapen sekundärt på »silfverkar».

G. 2 m. **Beate Ifversd.r Thott** (d. 1487) till Lillo o. Knabstrup. **Släkttavla I**

1. **Joachim el. Jakob (Arvidsen) Trolle** (d. 1546) till Lillö o. Knabstrup. R o. da. amiral. G. m. **Kirstine Hertufsd.r Skave** (d. 1534).

1. **Børge (Joachimsen el. Jepsen) Trolle** (d. 1571) till Lillö o. Knabstrup. R o. da. RR. G. m. **Pernille Mogensd.r Gøye** (d. 1552).

Släkttavla V b

2. **Anne (Arvidsd.r)** (d. 1532). G. m. **Nils Bosson (Grip)** (d. 1522) till Vinäs. R; lensman på Borgholm.

2. **Arvid (Joachimsen el. Jepsen) Trolle** (d. 1549) till Ångsö o. Aspenäs. R o. sv. amiral.

G. 3 m. **Birgitta Turesd.r (Bielke)** (d. 1513). **Släkttavla X**

3. **Margrethe (Arvidsd.r)** (d. 1522). G. m. **Jens Holgersen Ulfstand** (d. 1523).

Släkttavla II b

3. **Herluf (Joachimsen el. Jepsen) Trolle** (d. 1565) till Herlufsholm. R. da. RR o. amiral. G. m. **Birgitte Mogensd.r Gøye** (d. 1574). **Släkttavla V b**

Släkttavla II b: Ätten Ulfstand

Hindrik Gertsen Ulfstand

(l. 1439) till Glimminge. R.

G. 2 m. **Kirstine (Due el. Glob)** till Skabersjö.

1. **Christence Hindriksd.r** G. m. **Tule Tulesen Sparre** till Haglösa.

1. **Oluf Holgersen Ulfstand** (d. 1529) till Bønnet o. Orup. R o. da. RR. G. m. **Anne Johansd.r Fikkisen** (var d. 1529).

2. **Holger Hindriksen Ulfstand** (d. 1485) till Glimminge. Da. RR. *Betänkte 1485 Maribo kloster. Har trol. bekostat målningarna av helgonkungarna i Vallby kyrka.* G. 1 m. **Sidsel Pedersd.r Flemming.** G. 3 m. **Birgitte Jensd.r Rosensparre.**

2. **Ingeborg Holgersd.r** (l. 1497). G. m. **Niels Jensen Drefeld** (d. o. 1491) till Gårnsås.

Jens Holgersen Ulfstand

(d. 1523) till Glimminge. Lyngbygård o. Legeved. R. da. RR o. riksamiral.

G. 1 m. **Holgerd Axelsd.r Brahe** (d. 1495).

Släkttavla IV

G. 2 m. **Margrethe (Arvidsd.r) Trolle** (d. 1522).

Släkttavla II a

G. 1 m. **Helle Ovesd.r (Hase ?)**

»Store» **Jep Hindriksen Ulfstand** (var d. 1469) till Skabersjö o. Torup. G. m. **Kirstine Jensd.r Due.**

Gregers Jepsen Ulfstand

(l. 1510) till Torup.

G. 1 m. **Else Torbernsd.r Bille.** G. 2 m. **Johanne Pedersd.r Brahe.**

Truid Gregersen Ulfstand

(d. 1545) till Torup. R o. da. RR.

G. 1 m. **Ida Lagesd.r** brok till Estrup o. Barsebäck.

Släkttavla VII a

G. 2 m. **Görvel Fadersd.r Sparre**

(d. 1605). Hon g. 2 m. **Lage Brahe**

(d. 1567) till Vritskovle o. Krageholm.

Holger Gregersen Ulfstand

(d. 1542) till Skabersjö. R o. da. RR. G. 2 m. **Helle Nielsd.r Hak** (l. 1546) till Hækkeberga.

Släkttavla VII a

A. Litle-linjen

Jon Litle

(d. 1307) till [V.] Tommarp. R o. gälkare i Lund. G. m. **Ingefred N.N.** (l. 1299).**Torbern Jonsen** (l. 1306).G. 2 m. **Kirstine Jensd.r** (Sjællandsfar).1. **Peder Torbernsen**(var d. 1364). G. m. **Gyde Lagesd.r N.N.** (var d. 1379).2. **N.N. Torbernsd.r**G. m. **Anders Jensen Galen** till Näsbyholm. (Se Erlandssönernas linje).1. **Lage Pedersen** (var d. 1379). R.2. **Torbern Pedersen** (l. 1379) till Lyngbygård.G. m. **Kirstine Eriksd.r** (Skarsholms-släkten).3. **Kirstine Pedersd.r** till Lyngbygård.G. m. **Jens Truidsen Galen** till Araslöv. (Se Erlandssönernas linje).1. **Ingerd Torbernsd.r** G. m. **Bent Jonsen Bille** (var d. 1442).
Släkttavla VI2. **Gyde Torbernsd.r** (d. före 1434) till Lyngbygård. G. m. **Jakob Jonsen Bille** (var d. 1428).
Släkttavla VI

B. Erlandssönernas linje

Erland »av Skåne»

1. **Jens Erlandsen** (d. 1272) till Ellinge. Gälkare i Skåne.2. **Anders Erlandsen** (d. 1282) till Hyby. Drots. G. m. **Ingefred Nielsd.r Falster**.3. **Jakob Erlandsen** (d. 1274) Ärkebiskop i Lund.4. **Niels Erlandsen** (l. 1283) till Ellinge. Gälkare i Skåne.5. **Erland Erlandsen** (d. 1276). Utvald ärkebiskop i Lund.1. **Peder Jensen** (d. 1310). Gälkare i Skåne o. da. RR.2. **Erik Jensen** (l. 1334).**Karl Eriksen** kallad den Røde (d. 1334). Ärkebiskop i Lund.1. **Jens Nielsen** (var d. 1320) till Näsbyholm. R.2. **Peder Nielsen**(d. efter 1320) till Eljaröd. Kälkestad o. Husön. G. m. **Ingeborg N.N.** (d.o. 1336).1. **Peder Jenssen G.** (d. 1355). Ärkebiskop i Lund.2. **Anders Jensen G.** (l. 1351) till Näsbyholm. G. m. **N.N. Torbernsd.r G.****Tue Anderssen G.** (l. 1400) till Näsbyholm. Bjärsjöholm o. Tustrupsö. R o. marsk; gälkare i Skåne.3. **Jep Jensen G.** (l. 1366) till Markie. R o. da. RR. G. m. **Margrethe N.N.****Margrethe Jepsd.r. G. m. Axel Ågesen Thott.**
Släkttavla I4. **Truid Jenssen G.** (l. 1336) till Araslöv.**Jens Truidsen G.** (d. före 1379) till Araslöv. G. m. **Kirstine Pedersd.r G.** till Lyngbygård.**Niels Jensen G.** (l. 1390) till Araslöv.1. **Jens Nielsen G.** (l. 1410).2. **Peder Nielsen G.** (d. 1439) till Araslöv. G. 3 m. **Kirstine Stigsd.r Thott** på Gladsax.**Niels Jensen G.** (l. 1454) till Hammar. R o. da. RR. G. m. **Mette Stigsd.r Thott.****Truid Pedersen G.** (l. 1458) till Araslöv. G. m. **Beate Ifversd.r Thott** (d. 1487).
Släkttavla I**Oluf Nielsen G.** till Bjärsjöholm o. Hammar. G. m. **Elsebe Poulsd.r Laxmand** (l. 1466).

Släkttavla III: Ätten Galen

Släkttavla IV: Ätterna Brahe och Krognos

Peder Thorkilsen Brahe
(f. 1376) till Mygdal o. Gyllebo.

Stig Pedersen Krognos
(f. 1412) till Bollerup. R o. da. RR.

2. **Axel Pedersen B.**
(f. 1425) till Vittskövle. R. G. m.
Holgerd Holgersd.r Krognos (f. 1452).

1. **Thorkil Pedersen B.**
(f. 1447) till Rennesnäs o. Mygdal. G. 2 m.
Merete Jensd.r (Forstenaätten).

Oluf Stigsen K. d.ä.
(d.o. 1426) till Bollerup. R. G. 2 m. **Eline Axelsd.r Thott** (d.o. 1421).
Släkttavla I

2. **Margrethe Axelsd.r** (var d. 1465). G. m. **Peder Jepsen Bille** (f. 1444).
Släkttavla VI

1. **Peder Axelsen B.** (f. 1441) till Vittskövle. G. m. **Birgitte Bondesd.r Thott**.
Släkttavla Va

1. **Margrethe Thorkilsd.r.** G. m. **Peder Poulsen Laxmand** (f. 1466). **Släkttavla VII b**

2. **Barbara Thorkilsd.r** (d. o. 1488). *Stiftade Birgittaaltare i Lunds domkyrka.*

< g. m. > **Stig Olufsen K.**
(d. o. 1461) till Bollerup o. Krapperup. R o. da. RR.

1. **Axel Pedersen B.**
(d. 1487) till Krageholm o. Tosterup. Ro. da. RR. *Trol. engagerad i Birgittakapellet i Ystad.* G. m. **Marine Tygesd.r Lunge** (f. 1520) till Tosterup (Fuglse hd). *Gav 1511 gods till Maribo kloster.*

2. **Niels Pedersen B.**
(var d. 1487) till Vittskövle o. Vanås. R. G. 2 m. **Magdalene Olufsd.r Skanke**.
Släkttavla XIV

Niels Nielsen B.
(d. 1529) till Vittskövle o. Vanås. G. m. **Anne Pedersd.r Lang** (f. 1550) till Vallösa.
Släkttavla VI

Poul Pedersen I. (d. 1502). **Släkttavla VII b**

1. **Oluf Stigsen K. d.y.**
(d. o. 1506) till Bollerup, Karsholm o. Krapperup. R o. da. RR. *Trol. bekostat målningarna av helgonkungarna i Brunnby kyrka o. målningen av S:ta Birgitta i Bollerups borg.*
G. 1 m. **Gertrud Knudsd.r Hase**. G. 2 m. **Anne Mouridsd.r Gyldenstjerne** (d. 1545) till Ågård.

2. **Magdalene Stigsd.r**
(d. 1465). G. m. **Bent Tørbjærnsen Bille** (d. 1494).
Släkttavla VI

3. **Eline Stigsd.r**
G. m. **Sten Basse Bille** (d. 1519).
Släkttavla VI

1. **Magdalene Olufsd.r**
(d. 1510) till Bollerup. G. m. **Tyge Axelsen Brahe** (d. 1523). Se nedan!

2. **Mourids Olufsen K.**
(d. 1550) till Bollerup. Krapperup o. Bregentved. R. G. m. **Eline Mogensd.r Gøye** (d. 1563).
Släkttavla V b

3. **Anne Olufsd.r**
(f. 1571) till Krapperup o. Karsholm. G. m. **Claus Predbjærnsen Pødebusk** (d. 1540) till Kørup. Da. RR.

4. **Pernille Olufsd.r**
(d. 1553) till Bregentved o. Markie. G. m. **Anders Bentsen Bille** (d. 1555).
Släkttavla VI

1. **Tyge Axelsen B.** (d. 1523) till Tosterup, Vittskövle o. Knutsborg. R o. da. RR. G. 1 m. **Magdalene Olufsd.r Krognos**. Se ovan!

2. **Holgerd Axelsd.r** (d. 1495). G. m. **Jens Holgersen Ulfstand** (d. 1523).
Släkttavla II b

3. **Axel Axelsen B.** (d. 1551) till Krageholm, Tunbyholm, Vittskövle o. Hammar. R.o. da. RR. G. 1 m. **Anne Lagesd.r Brok** (d. 1524).
Släkttavla VII a
G. 2 m. **Sophie Holgersd.r Rosencrantz** (d. 1558) till Boller.

4. **Åge (Ofve) Axelsen B.** (d. 1525) till Tøstrup (Sjælland). G. 1 m. **Beate Jensd.r Ulfstand** (d. 1523). G. 2 m. **Johanne Hindriksd.r Sparre** (d. 1568).

5. **Margrethe Axelsd.r** (f. 1512). G. m. **Erik Jensen Urup** (d. o. 1505) till Ugerup.
Agnete Eriksd.r Nanna 1509 i Maribo.

6. **Birgitte Axelsd.r**
Abbedissa 1538 1546 i Maribo.

7. **Helveg Axelsd.r** (d. 1503). G. 1 m. **Bengt Fædersson Sparre** (d. före 1494) till Ångö. R o. sv. RR. G. 2 m. **Tønne Eriksson (Thott)** (d. 1522) till Benhammar o. Skedebo. Sv. RR.

8. **Sidsel Axelsd.r** (f. 1532). G. m. **Eskil Mogensen Gøye** (d. 1506).
Släkttavla V

9. **Elsebe Axelsd.r** (f. 1567). G. m. **Hans Jepsen Skovgaard** (d. 1564) till Vrams Gunnarstorp. R.

10. **Anne Axelsd.r** (var d. 1545).
Priorinna i Maribo.

Släkttavla V a: Ätten Grim

Anders Jepsen Grim

(l. 1381) till Tosterup. R. G. m. Merete N.N. <— g. 2 m. —> Niels Ågesen Jernskæg (l. 1401)
till Dronningholm (Sjælland). R.

Jens Andersen Grim

(l. 1442) till Tosterup. R o.
da. RR. G. 1 m. KarineJensd.r Rud på Gladsax. G.
2 m. Kirstine Stigsd.r Thott
på Gladsax. Hon g. 1 m.Peder Nielsen Galen (d.
1439).

Släkttavla III

1. Anders Nielsen Jernskæg
(d. 1447) till Dronningholm.
R o. da. RR. G. m. Marg-
rethe Henneked.r Bekman
(l. 1458).2. Sidsel Nielsd.r
(d. 1470). G. 1 m. Abraham Brodersen Baad
(d. 1410) till Skedal. R o. da. RR.

Hon g. 2 m. —>

Birgitte Abrahamsd.r

(d. 1415). G. 1 m. Jens
Eskilsen Falk (d. 1405) till
Vallø. R. G. 2 m. Ture
Stensson (Bielke) (d. 1425).
Släkttavla X1. Jens Bondesen Due (Thott)
(l. 1487) till Krageholm. R
o. da. RR. Gav betydande
gods till Maribo kloster.

Axel Ågesen Thott

(l. 1343) till Härlöv.

1. Jep Axelsen Thott

(l. 1405) till Sjørup o. Bollerup. R o.
da. RR. G. m. Margrethe Bondesd.r
(Due) till Sjørup o. Krageholm.

2. Peder Axelsen Thott

(var d. 1376). Farfar till de
9 Axelssönerna.
Släkttavla I

Bonde Jepsen Thott

(l. 1439) till Krageholm. Hade godsaffärer med Vadstena.

2. Birgitte Bondesd.r

(d. 1474). Gav 1473 betydande gods till Maribo kloster. Hon el.
släktingen Mette Jensd.r Due bör ha bekostat kalkmålningarna i
Ö. Venmerlövs kyrka. G. 1 m. Peder Axelsen Brahe (l. 1441).
Släkttavla IV
G. 2 m. Folmer Ottesen Knob (d. 1452).
Släkttavla VIII b
G. 3 m. Johan Pedersen Oxen (d. o. 1490).
Släkttavla VIII c

Släkttavla V b: Ätten Gøye

Mogens Axelsen Gøye

(d. o. 1450) till Krenkerup, Tunbyholm o. [Ö.] Herrestad. R. G. m. Ide Eskilsd.r Falk till Gisselfeld. Makarna begravda i Maribo klosterkyrka.

Eskil Mogensen Gøye

(d. 1506) till Krenkerup, Gisselfeld, Tunbyholm o. [Ö.] Herrestad. R. da. RR o. riksmarsk. Begravd i Maribo. Har trol. bekostat kalkmålningarna i Ö. Herrestads kyrka.
G. 1 m. Mette Eriksd.r Rosencrantz. G. 2 m. Sidsel Axelsd.r Brahe (l. 1533). Släkttavla IV

Mogens Eskilsen Gøye

(d. 1544) till Krenkerup, Skjersø o. Torsjö. R. da. RR, riksmarsk o. rikshovmästare.
G. 1 m. Mette Albrechtsd.r Bydelsbak (d. 1513) till Torbernfeld, Gunderslevholm, Græse o. Clausholm.1. Pernille Mogensd.r
(d. 1552). G. 1 m. Børge (Jepsen)
Trolle (d. 1571).
Släkttavla II a2. Sophie Mogensd.r
(d. 1537). G. m. Mogens Pedersen
Bille (d. 1538).
Släkttavla VI3. Eline Mogensd.r
(d. 1563). G. m. Mourids Olufsen
Krognes (d. 1550).
Släkttavla IV4. Birgitte Mogensd.r
(d. 1574). G. m. Herluf Jepsen
Trolle (d. 1565).
Släkttavla II a5. Mette Mogensd.r
(d. 1536). G. m. Johan Johansen
Oxen (d. 1534).
Släkttavla VIII c

Släkttavla VI: Ätten Bille

Jon Nielsen Bille
(l. 1370) till Solbjerg.

G. 1 m. (N.N.) Pedersd.r (Lykke?)

1. **Peder Lykke**
(d. 1436). Biskop
i Ribe 1409, ärke-
biskop i Lund
1418.

2. **Niels (el. Jens)
Jonsen B.**
(var d. 1410) till
Solbjerg.

3. **Bent Jonsen B.**
(var d. 1442) till Solbjerg o. Lyngbygård. G. m. **Ingerd
Torbernsd.r Galen. Makarna förvävade 1414 broderskaps-
brev av Vadstena. Släkttavla III**

1. **Erik Bentsen B.**
(var d. 1456) till Solbjerg. R.

2. **Torbern Bentsen B.**
(d. 1465) till Svanholm o. Søholm. Besutten i Gualöv. R o. da. RR. G. 1 m. **Beate Axelsd.r Thott. Släkttavla I**
G. 2 m. **Sidsel Ovesd.r Lunge** (d. 1503) till Egede o. Nielstrup.

1. **Jens Erik-
sen B.** (var d.
1484) till Sol-
bjerg.

2. **Ingerd
Eriksd.r**

3. **Kirstine
Eriksd.r**
G. m. **Peder
Jepsen Lang**
till Vallösa.

Anne Pedersd.r
(l. 1550). **Släkttavla IV**

Hon g. 1 m. **Philip Axelsen Thott**
(d. 1464). **Släkttavla I**

1. **Bent Torbernsen B.**
(d. 1494) till Egede o.
Søholm. R o. da. RR.
G. 1 m. **Magdalene
Stigsd.r Krognos** (d.
1465).

Släkttavla IV
G. 2 m. **Ermegård Eggertsd.r Frille**
(d. 1504) till Sandholt.

2. **Peder Torbernsen B.**
(d. 1508) till Svanholm.
G. m. **Anne Knudsd.r
Gyldenstjerne** (d. 1521).

3. **Sten Basse B.**
(d. 1519) till Allinde o.
Lyngsgård. R o. da. RR.
G. 1 m. **Eline Stigsd.r
Krognos.**
Släkttavla IV
G. 2 m. **Margrethe
Claud.r Rønnow** (l. 1490).
Släkttavla VIII d

4. **Ingerd Torbernsd.r**
(d. 1507) till Nielstrup.
Besutten i Gualöv. G. m.
Johan Pedersen Oxen
(d. o. 1490).
Släkttavla VIII c

5. **Marine Torbernsd.r**
G. m. **Ifver Axelsen Thott**
(d. 1487).
Släkttavla I

1. **Hans Bentsen B.**
(d. 1542) till Egede
o. Søholm. Besutten
i Gualöv. R o. da.
RR. G. 1 m. **Anne
Laurensd.r Thott**
(d. 1498).
Släkttavla I
G. 2 m. **Ingerd Corfitzd.r Rønnow**
(d. 1548).
Släkttavla VIII d

2. **Torbern Bentsen B.**
(d. 1512) till Sand-
holt. R o. da. RR.

3. **Anders Bentsen B.**
(d. 1555) till Søholm.
Besutten i Gualöv.
R. da. RR o. riks-
marsk. G. 1 m. **Per-
nille Olufsd.r Krog-
nos** (d. 1553).
Släkttavla IV

1. **Ove Pedersen B.**
(d. 1555). Biskop i
Århus.

2. **Mogens Pedersen B.**
(d. 1538) till Svan-
holm. R o. da. RR.
G. m. **Sophie Mo-
gensd.r Gøye**
(d. 1537).
Släkttavla V b

3. **Esge Pedersen B.**
(d. 1552) till Svan-
holm. R. da. RR o.
rikshovmästare.
G. m. **Sophie Hind-
riksd.r Krummedige**
(d. 1538).
Släkttavla VIII a

4. **Anne Pedersd.r**
Nunna (1508?) i
Maribo.

Torbern Stensen B.
(d. 1552). Arke-
biskop i Lund.

Släkttavla VII a: Ätterna Hak och Brok

Anders Andersen Hak

(l. 1460) till Månstorp o. Häckeberga. R o. da. RR. G. m. Gertrud Mogensd.r Munk.

1. **David Andersen Hak**
(l. 1484) till Månstorp.
R o. da. RR. G. m.
Helle Hindriksd.r Daa
(l. 1506).

2. **Mogens Andersen Hak**
(l. 1486) till Häckeberga.
Da. RR. G. m. Lene Eilersd.r Rønnow.

Niels Mogensen Hak
(d. 1508) till Häckeberga. Da. RR.
G. m. **Tale Hansd.r Brostrup.**

Helle Nielsd.r
(l. 1546) till Häckeberga. G. m. **Holger Gregersen Ulfstand** (d. 1542). Släkttavla IIb

3. **Karen Andersd.r**
(d. 1458). G. m. **Hartvig Eriksen Krummedige**
(l. 1480).
Släkttavla VIIIa

4. **Sophie Andersd.r** <— g. m. —> **Esge Jensen Brok** (d. 1441) till Estrup. R o. da. RR.

Lage Esgeen Brok
(l. 1503) till Estrup. G. m. **Else Poulsd.r Laxmand** (l. 1466). Släkttavla VIIb

1. **Margrethe Lagesd.r**
(d. 1526) till Estrup. G. m.
Niels Clausen Sparre
(d. 1505).
Släkttavla VIIb

2. **Anne Lagesd.r**
(d. 1524) till Hammar. G. 2
m. **Axel Axelsen Brahe** (d.
1551).
Släkttavla VI

3. **Ida Lagesd.r**
(d. 1531 el. 1532) till Estrup
o. Barsebäck. G. m. **Truid Gregersen Ulfstand**
(d. 1545).
Släkttavla IIb

Peder Ågesen Laxmand
(var d. 1402).

1. **Hans Pedersen Laxmand**
(d. 1443). Årkebiskop i
Lund.

2. **Poul Pedersen Laxmand**
(l. 1439) till Vallen o. Knabstrup. Da. RR.
G. m. **Elsebe Eriksd.r Krummedige.**
Släkttavla VIIIa

1. **Peder Poulsen Laxmand**
(l. 1466) till Vallen. G. m. **Margrethe Thorkilsd.r Brahe.**
Släkttavla IV

2. **Else Poulsd.r**
(l. 1466). G. 1 m. **Oluf Nielsen Galen** till Bjärsjöholm. G. 2 m. **Lage Esgeen Brok** (l. 1503).
Släkttavla VIIa

3. **Margrethe Poulsd.r**
(l. 1467) till Knabstrup.
G. m. **Ifver Axelsen Thott**
(d. 1487).
Släkttavla I

Poul Pedersen Laxmand
(d. 1502) till Vallen. Laxmands Åkarp, Asserbo, Sandholt o. Nielsstrup. R. da. RR. o. rikshovmästare. G. 2 m. **Kirsten Eriksd.r Banner.** Hon g. 2 m. **Gjord Nielsen Drefeld** (d. 1520) till Gärsnäs.

Släkttavla VII b: Ätterna Laxmand och Sparre av Ellinge

Niels Svensen Sparre
(d. 1435) till Ellinge. R o. da. RR. G. 1 m. **Pernille Pedersd.r Thott** (faster till de 9 Axelssönerna). Släkttavla I

Claus Nielsen Sparre
(d. 1452) till Ellinge o. Vik. R o. da. RR. *Bekostade o. 1448 kalkmålningarna i V. Sallerups kyrka.* G. 2 m. **Katarina Stensd.r (Bielke)** (l. 1458). Släkttavla X

Niels Clausen Sparre
(d. 1505) till Ellinge o. Vik. R o. sv. RR. G. m. **Margrethe Lagesd.r Brok** (d. 1526). Släkttavla VIIa

Pernille Nielsd.r
(l. 1555) till Vik. G. m. **Sten Kristiernsson (Oxenstierna)** (d. 1516).
Släkttavla XIIa

Släkttavla VIII a: Ätten Krummedige

Erik Segebodsen Krummedige

(d. 1439) till Rundtoft (Sønderjylland). R. da. RR o. rikshovmästare. G. 2 m. **Karen Hakonsd.r Frille**.

1. **Hartvig Eriksen Krummedige** (l. 1480). R. norskt RR o. norsk rikshovmästare. G. 2 m. **Karen Andersd.r Hak** (d. 1458).

Släkttavla VII a

Hindrik Hartvigsen Krummedige

(d. 1530) till Ellinge, Månstorp o. Assendrup. R o. norskt RR. G. m. **Anne Jørgensd.r Rud** (d. 1533).

Sophie Hindriksd.r

(d. 1538) till Ellinge, Månstorp o. Assendrup. G. m. **Esge Pedersen Bille** (d. 1552).

Släkttavla VI

2. **Agnete Eriksd.r** G. 1 m. **Axel Nielsen** till Barsebäck. G. 2 m. **Sten Turesson (Bielke)** (d. 1431).
Släkttavla X

3. **Elsebe Eriksd.r** G. m. **Poul Pedersen Laxmand d.ä.** (l. 1439).
Släkttavla VII b

4. **Margrethe Eriksd.r** (d. 1451). G. 1 m. **Ture Stensson (Bielke)** (d. 1425). G. 2 m. **Kristiern Nilsson (Vasa)** (d. 1442).
Släkttavla X o. XI a

5. **Ebba Eriksd.r** (d. 1465). G. 2 m. **Karl Kristiernsson (Vasa)** (d. 1440). G. 3 m. **Erik Nipertz** (d. 1470).
Släkttavla XI a

6. **Erik Eriksen K.** G. 2 m. **Karen Henningsd.r Walkendorf** (l. 1477).

7. **Anne Eriksd.r** G. m. **Albrecht Eriksen Bydelsbak »av Helsingør»** (l. 1458). R. Hovitsman på Bohus.

1. **Claus Eriksen Krummedige** (d. 1500) till Høiby (Lolland). R. G. 1 m. **Drude Clauds.r Rønnow**.
Släkttavla VIII d
G. 2 m. **Else Pedersd.r Thott** till Alnerup.

Erik Clausen Krummedige

(d. 1541) till Alnerup. Da. RR.

2. **Margrethe Eriksd.r** *Nunna 1460 i Maribo kloster. Gav gods dit 1477.*

3. **Dorothea Eriksd.r** *Nunna 1460 o. abbedissa 1493 i Maribo kloster. Gav gods dit 1477.*

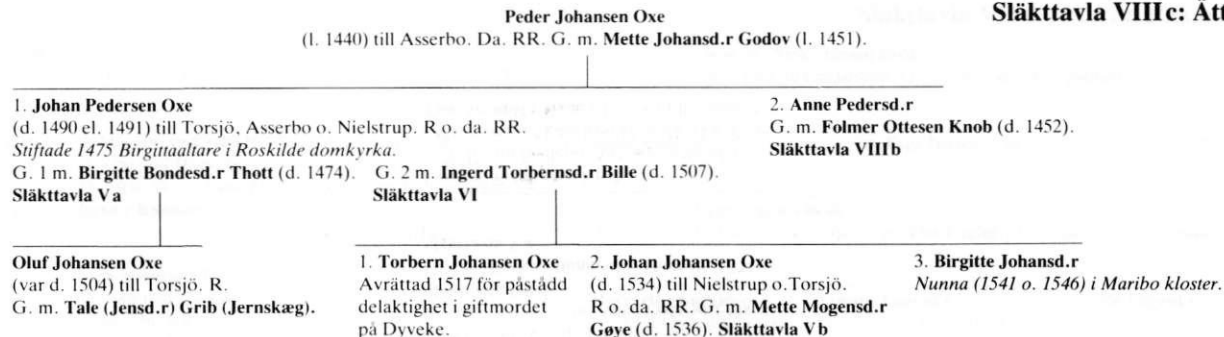
Folmer Ottesen Knob (Follert van Knoebe) (d. 1452) till Vadsted (Årsted hd) o. Gyllebo. R o. da. RR. G. 1 m. **Anne Pedersd.r Oxe**
Släkttavla VIII c
G. 2 m. **Birgitte Bondesd.r Thott** (d. 1474).
Släkttavla Va

Laurens Følmersen Knob

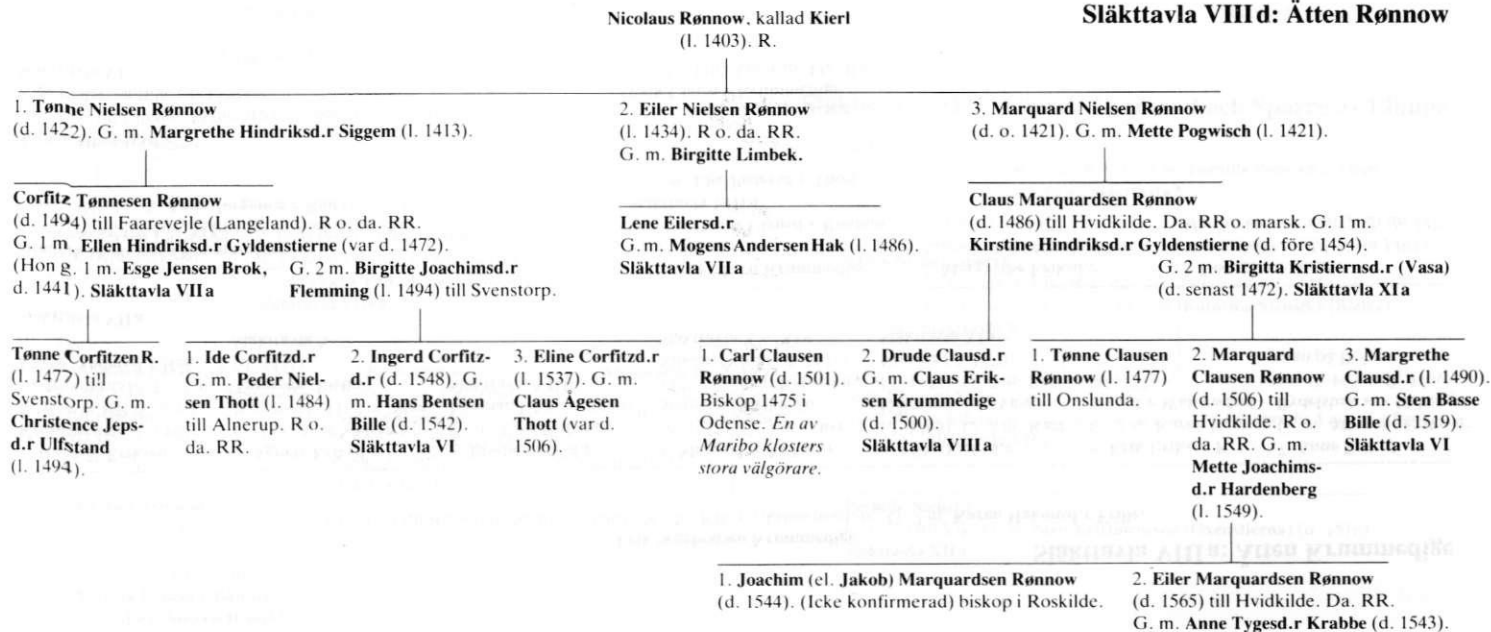
(l. 1510) till Gyllebo. *Stiftade prebendet »Magdalene» i Vadstena klosterkyrka.* G. m. **Tale Arvidsd.r Baad** (d. 1560) till Vadsted.

Släkttavla VIII b: Ätten Knob

Släkttavla VIII c: Ätten Oxø



Släkttavla VIII d: Ätten Rønnow



(d. 1327) till Finsta. R o. sv. RR. G. 1 m. **Kristina Johansd.r (ängel)** (d. 1293). G. 2 m. **Ingeborg Bengtsd.r (Folkungaättens lagmansgren)** (d. 1314).

Israel Birgersson (Finstaätten)

(d. 1351) till Finsta o. Grönskog.
R o. sv. RR. G. m. **Bengta Karlsd.r (Färla)** (l. 1349).

1. **Ramborg Israelsd.r** (var d. 1384). G. 2 m. **Anund Jonsson (lejonansikte)** (R o. sv. RR. *Makarna begravda i Vadstena o. gav gods dit.*)

2. **Helena Israelsd.r** (l. 1366). G. m. **Karl Ulfsson (Sparre av Tofta)** (d. 1407). R. sv. RR o. marsk. *Makarna begravda i Vadstena.*

Margareta Karlsd.r (d. 1429). G. 1 m. **Knut (Tordsson) Bonde** (d. 1413). **Släkttavla IX b**

Karl Knutsson (Bonde)
Konung av Sverige.
Släkttavla IX b

G. 2 m. **Sten Turesson (Bielke)** (d. 1431).
Släkttavla X

1. **Birgitta Birgersd.r**

(= **S:ta Birgitta**) (d. 1373). *Stiftare av Birgittinerorden. Kanoniserad 1391.* G. m. **Ulf Gudmarsson (lejon;Ulvåsaätten)** (d. 1344). R o. sv. RR.

1. **Märta Ulfssd.r** (G. 1 m. **Sigvid Ribbing** (l. 1345). R.

Peter (Sigvidsson) Ribbing (d. 1379). Sv. RR. G. m. **Kristina Ulfssd.r (Sparre av Tofta)** (d. 1389). *Begravd i Vadstena.*

G. 2 m. **Knut Algotsson** R.

Katarina Knutsd.r (d. 1407). G. 1 m. **Agmund Finsson** R o. norsk drots.

Tord Röriksson (Bonde)

(d. 1417). R o. sv. RR. G. m. **Ramborg Nilsd.r (Vasa)**. **Släkttavla XI**

2. **Katarina Birgersd.r**

G. m. **Magnus Gudmarsson (Ulvåsaätten)** (l. 1357) till Lo. R.

Ingeborg Magnusd.r

Begravd 1390 i Vadstena. G. 1 m. **Bengt Turesson (Bielke)** (l. 1359). **Släkttavla X**
G. 2 m. **Erengisl Sunesson (båt)** (d. 1392). *Jarl. Gav 1390 jord till Vadstena. Begravd där.*

2. **Karl Ulfsson av Ulvåsa** (d. 1372). R o. sv. RR. G. 3 m. **Katarina Glysingsd.r** (d. 1413). *Testamenterade gods till Vadstena kloster o. begravd där.* Hon g. 2 m. **Johan Molteke** (d. 1389).

Margareta (Johansd.r) Molteke (d. 1413). G. m. **Kristiern Nilsson (Vasa)** (d. 1442).
Släkttavla XI a

3. **Birger Ulfsson** (d. 1391). Riddare av den heliga gravén. Sv. RR. *Vadstena klosterns systloman.* Begravd i Vadstena. G. 2 m. **Margareta Siggessd.r (Vinstorpaätten)** (d. 1379).

4. **Katarina Ulfssd.r (= den heliga)** (d. 1381). G. m. **Eggard (Lyderson) van Kyren** (var d. 1351). *Hon gav 1375 sin ingift till Vadstena kloster, som hon förestod till sin död. 1489 ägde hennes translation rum.*

5. **Ingeborg Ulfssd.r** Nunna i Riseberga kloster.

6. **Cecilia Ulfssd.r** (d. 1399). *Begravd i Vadstena.* G. 2 m. **Lars Sunason (örnsparre)** (l. 1365).

Katarina Larsd.r G. m. **Sten Stensson (Bielke)** (d. 1431).
Släkttavla X

Släkttavla IX b: Ätten Bonde

1. **Knut (Tordsson) Bonde**

(d. 1413) till Fägelvik. R o. sv. RR. *Begravd i Vadstena.* G. 1 m.

Margareta Karlsd.r (Sparre av Tofta) (d. 1429). Hon g. 2 m. **Sten Turesson (Bielke)** (d. 1431). **Släkttavla X**
Begravd i Vadstena.

Karl Knutsson (Bonde)

(d. 1470). Sveriges konung. *Vadstena klosterns store välgörare. Stiftade kor där o. begravd där med sina gemåler.* G. 1 m. **Birgitta Turessd.r (Bielke)** (d. 1436). **Släkttavla X**
G. 2 m. **Katarina Karlsd.r (gumshuvud)** (d. 1450).

1. **Birgitta Karlsd.r** (d. 1469). *Nunna i Vadstena 1455.*

2. **Magdalena Karlsd.r** (d. 1495). G. m. **Ifver Axelsen Thott** (d. 1487).
Släkttavla I

1. **Knut Stensson (Bielke)** (d. 1451). G. m. **Elin Gustafsd.r (Sture)** (l. 1494).
Släkttavla XIII

2. **Birgitta Stensd.r** (d. 1461). G. 1 m. **Gustaf (Anundsson) Sture** (d. 1444).
Släkttavla XIII

3. **Katarina Stensd.r** (l. 1458). G. m. **Claus Nielsen Sparre** (d. 1452).
Släkttavla VII b

1. **Tord Karlsson (Bonde)** (d. 1456) till Penningby. R. sv. RR o. riksmarsk. G. m. **Iljana Åkesd.r Thott**.
Släkttavla I

2. **Birgitta Karlsd.r** (Sture) (d. 1494).
Släkttavla XIII

Birgitta Tordsd.r

G. 1 m. **Johan Kristiernsson (Vasa)** (d. 1477).
Släkttavla XI a

Släkttavla X: Ätten Bielke

Ture Kettlisson (Bielke)
(d. o. 1327). G. m. Sigrid Nilsd.r (Natt och Dag).

1. Sten Turesson (Bielke)
(d. 1350) till Ängsö. R. sv. RR o. marsk. G. m. Ingeborg Nilsd.r (Sparre av Tofta) (l. 1370).

Sten Stensson (Bielke)
(d. 1431). R o. sv. RR. *Lekbroder i Vadstena kloster 1395. En av klosters största donatorer.* G. m. Katarina Larsd.r (örnsparre) d.r till S:ta Birgittas d.r Cecilia.¹
Släkttavla IX a

1. Birgitta Stensd.r
(l. 1461). G. 1 m. Gustaf (Anundsson) Sture (d. 1444). G. 2 m. Gustaf Karlsson (gumsehuvud) (d. 1486) till Ekholmen. R o. sv. RR.
Släkttavla XIII

2. Bengt Turesson (Bielke)
(l. 1359). R o. sv. RR. G. m. Ingeborg Magnusd.r (lejon). (*Heliga Birgittas systerdotter*). Släkttavla IX a

1. Ture Bengtsson (Bielke)
(d. 1414) till Örby o. Vik. R. G. m. Margareta Arvidsd.r (Sparre) (d. 1415).
Båda begravda i Vadstena.

Sten Turesson (Bielke)
(d. 1431) till Ekholmen o. Vik. R o. sv. RR. G. m. Margareta Karlsd.r (Sparre av Tofta) (d. 1429).
Båda begravda i Vadstena.
Släkttavla IX a

1. Birgitta Turessd.r
(d. 1436). *Begravd i Vadstena.* G. m. konung Karl Knutsson (Bonde) (d. 1470).
Släkttavla IX b

2. Sten Bengtsson (Bielke)
(d. 1408) till Kråkerum. R. sv. RR o. marsk. *Begravd i Vadstena kloster.* G. m. Katarina Holmgersd.r (Ulva).

1. Erik Stensson (Bielke)
(d. 1410). R. G. m. Birgitta Magnusd.r Porse (d. 1450) till Fällnäs. *Hon en av Vadstena klostrets stora välgörare. Stiftade 1432 prebende där. Gav provent för nunnan Margareta Bodgersd.r i Vadstena. Makarna begravda i Vadstena.*

4. Knut Stensson (Bielke)
(d. 1451). R. *Begravd i Vadstena.* G. m. Elin Gustafsd.r (Sture) (l. 1494).
Släkttavla XIII

2. Erik Turesson (Bielke)
(d. 1450) till Kråkerum. Sv. RR. G. m. Birgitta Kristiernsd.r (Vasa) (l. 1472).
Hon g. 2 m. Claus Marquardsen Rønnow (d. 1486). Släkttavla VIII d

3. Margareta Bengtsd.r
(var d. 1377). G. m. Erengisl Nilsson (Hammerstaätten) (d. 1406). Släkttavla XIV

2. Ture Stensson (Bielke)
(d. 1425) till Fågelvik o. Kråkerum. R o. sv. RR. *Stiftade prebende i Vadstena kloster. Begravd där.*
G. 1 m. Birgitte Abrahamsd.r Baad (d. 1415).
Släkttavla V a

G. 2 m. Margrethe Eriksd.r Krummedige (d. 1451).
Släkttavla VIII a

3. Katarina Stensd.r
(d. 1410). G. m. Lars Ulfsson (lejonörn) (d. 1445). R o. sv. RR. *Gav gårdar till Vadstena kloster. Makarna begravda där.*

Ingeborg Larsd.r
Nunna i Vadstena 1418-1454.

Han g. 2 m. Ida Johansd.r Bülow (var d. 1462) (*faster till abbedissan Anna Fikkens d.r Bülow i Vadstena*).

Ermegård Larsd.r
Nunna i Vadstena 1448-1462.

Ture Turesson (Bielke)
(d. 1489 el. 1490) till Kråkerum. R. sv. RR o. marsk. G. m. Ingerd Pedersd.r Kyrning (d.r till danske väpnaren Peder Kettilsen K. till Färlöv). *Makarnas vapen återgivna på den broderade bonaden med de tre helgonkungarna från Fogdö kyrka i Södermanland. Nära lierade med Vadstena.*

Birgitta Turessd.r
(d. 1513) till Kråkerum. G. m. Arvid (Birgersson) Trolle (d. 1505).
Släkttavla II a

¹ Den i äldre släktböcker och tryckt litteratur förekommande uppgiften att Sten Stensson haft en dotter Birgitta, som blev nunna i Vadstena, är felaktig. Enligt Gillingstam (PHT 1983 s. 19; Oxenstierna och Vasa s. 79) har förväxling skett med hennes moster, Birgitta Larsd.r, som blev ingiven i klostret men tydligen dog före klostrets invigning 1384.

1. Kristiern Nilsson (Vasa)

(d. 1442) till Björnö. R, sv. RR o. riksdrots. *Stiftade 1432 prebende i Vadstena.*

G. 1 m. **Margareta (Johansd.r) Molteke** (d. 1413) till Ulvåsa. *Begravd i Vadstena*. G. 2 m. **Margrethe Eriksd.r (Krummedige)** (d.1451). **Släkttavla VIII a**

2. Ramborg Nilsd.r

till Penningby. G. m. **Tord Rörriksson (Bonde)** (d. 1417). **Släkttavla IX b**

1. Kristina Kristiernsd.r

(d. i början av 1430-talet). G. 2 m.

Bengt Jönsson (Oxenstierna)

(d. o. 1450).

Släkttavla XII a

2. Karl Kristiernsson (Vasa)

(d. 1440). Sv. RR. G. m. **Ebba Eriksd.r**

(Krummedige) (d. 1465). **Släkttavla VIII a**

Hon g. 3 m. **Erik (Konradsson)**

Nipertz (d. 1470). R o. sv. RR.

1. Johan Kristiernsson (Vasa)

(d. 1477) till Rydboholm. R o. sv.

RR. G. 1 m. **Birgitta Gustafsd.r**

(Sture) (d. 1472).

Släkttavla XIII. G. 2 m. **Birgitta**

Tordsd.r (Bonde).

Släkttavla IX b

2. Birgitta Kris-

tiernsd.r (var d.

1427). G. 2 m.

Claus Marquardsen

Rønnow (d. 1486).

Släkttavla VIII d

3. Nils Kristiernsson (Vasa)

R o. sv. RR. G. m. **Birgitta**

Nilsd.r (Oxenstierna).

Släkttavla XII a

1. Kettil Karlsson (Vasa)

Biskop 1459–1465

i Linköping. Sv.

riksföreståndare

1464–1465.

2. Erik Karlsson (Vasa)

(d. 1491) till [Kungs-]

Norrby. Sv. RR. *Godsgåva*

till Vadstena. G. 1 m. **Iliana**

Nilsd.r (Oxenstierna).

Släkttavla XII a

3. Margareta

Karlsd.r (d.

1460). *Nunna*

1455 i Vad-

stena.

Karin Eriksd.r

G. m. **Erik Nilsson**

(Oxenstierna)

(l. 1470).

Släkttavla XII a

Erik Johansson (Vasa)

(d. 1520) till Rydboholm. R o. sv. RR.

G. m. **Cecilia Månsd.r (Ekaätten)** (d. 1522 el. 1523). **Släkttavla XII b**

Gustaf Eriksson (Vasa)

(d. 1560). Sveriges riksföreståndare 1521–1523 o. konung 1523–1560.

Sten Haraldsson

(d. 1415) till Äl (nuv. Grensholmen) o. Gimmersta. *Begravd i Vadstena*. G. m. **Cecilia Nilsd.r (Ivar Nilssons ätt)**.

Släkttavla XIb: Ätten Gren

Magnus (Stensson) Gren

(l. 1575) till Grensholmen o. Gimmersta. R, sv. RR o. riksföreståndare (1444–1445). Da. RR (1470–1471).

G. 1 m. **Ingeborg Karlsd.r (Sture; gumshuvud)** (d. 1456). G. 2 m. **Gertrud Narvesd.r (Römer)** (var d. 1505).

Släkttavla XIII

1. Märta Magnud.r

(var d. 1476). G. m. **Kristiern**

Bengtsson (Oxenstierna)

(var d. 1476).

Släkttavla XII a

2. Katarina Magnud.r

(var d. 1465). G. m.

Johan Slaweka (var d. 1487).

R o. sv. RR.

3. Ivar (Magnusson) Gren

(l. 1495) till Tidö. R o. sv. RR.

G. m. **Ingeborg Arendsd.r (Ulv)**

(l. 1516).

Filippa Magnud.r

(l. 1512). G. m. **Bengt Ryning**

(d. 1505) till Grensholmen.

R o. sv. RR.

Magnus (Ivarsson) Gren

(d. 1520) till Tidö. Sv. RR.

G. m. **Anna Andersd.r (Banér)**.

Släkttavla XII a: Ätten Oxenstierna

Bengt Nilsson (Oxenstierna)

(l. 1371) till Ängsö. R o. sv. RR. G. m. Ingeborg Nilsd.r (Sparre av Tofta) (l. 1370). Hon g. 1 m. Sten Turesson (Bielke) (d. 1350). Släkttavla X

1. Arvid Bengtsson (Oxenstierna)

(d. 1402) till Ängsö. R o. sv. RR. *Godsdonation 1380 till Vadstena*. G. m. Birgitta Magnud.r Porse. Hon g. 2 m. Erik Stensson (Bielke) (d. 1410).

Släkttavla X

Elin Arvidsd.r

(l. 1419) till Ängsö. G. m. Gustaf Algotsson (Sture) (d. 1448).
Släkttavla XIII

2. Jöns Bengtsson (Oxenstierna) d.ä.

(d. senast 1399) till Salsta. R. G. m. Märta Finvidsd.r (Frössviksätten) (l. 1395) till Frössvik.

1. Nils Jönsson (Oxenstierna)

(l. 1450) till Djurholm o. Frössvik. R, sv. RR o. riksföreståndare (1448). *Privilegiebrev för Vadstena o. fundationsbrev för Nådendal. Godsgåva 1424 till Vadstena.*G. 1 m. Kristina Ivarsd.r (fyrstycad sköld). Släkttavla I
G. 3 m. Katarina Karlsd.r (Sture) (l. 1454). Släkttavla XIII

2. Bengt Jönsson (Oxenstierna)

(l. 1499) till Salsta o. Ekolsund. R, sv. RR, hovmästare o. riksföreståndare (1448). *Privilegiebrev för Vadstena o. fundationsbrev för Nådendal. Godsgåva 1424 till Vadstena.*
G. 1 m. Kristina Kristiernsd.r (Vasa) (d. före 1436).
Släkttavla XIa

3. Bengta Bengtssd.r

(l. 1421).

Släkttavla XIIIb

1. Erik Nilsson (Oxenstierna)

(l. 1470) till Djurholm. R o. sv. RR.
G. m. Karin Erikssd.r Nipertz.

2. Birgitta Nilsd.r

G. m. Nils Kristiernsson (Vasa).
Släkttavla XIa

3. Kristina Nilsd.r

G. m. Nils Fadersson (Sparre) (l. 1495) till Hjulsta.
R o. sv. RR.

4. Iliana Nilsd.r

G. m. Erik Karls-son (Vasa) (d. 1491).
Släkttavla XIa

1. Jöns Bengtsson (Oxenstierna)

(d. 1467) till Ekolsund. Sv. ärkebiskop o. riksföreståndare (1457, 1465–1466).
Avlatsbrev 1450 till Vadstena.

2. Kristiern Bengtsson (Oxenstierna) d.ä.

(var d. 1476) till Salsta.
R o. sv. RR. G. 2 m. Märta (Magnud.r) Gren (var d. 1476).
Släkttavla XIb

3. David Bengtsson (Oxenstierna)

(d. 1470) till Ekolsund o. Björnö. R o. sv. RR. G. m. Birgitta Gustafsd.r (Sture) (l. 1498).
Släkttavla XIII

1. Bengt Kristiernsson (Oxenstierna)

(d. 1495) till Salsta. R o. sv. RR.
G. m. Märta Johansd.r (Slaweka) till Steninge.

Kristiern Bengtsson (Oxenstierna) d.y.

(d. 1520) till Ärsta o. Steninge. R o. sv. RR.
G. 1 m. Margrethe Laurensd.r Thott.

Släkttavla I

2. Sten Kristiernsson (Oxenstierna)

(d. 1516) till Salsta. Sv. RR.
G. 1 m. Kristina Eriksd.r Thott.
G. 2 m. Pernille Nielsd.r (Sparre av Ellinge).
Släkttavla VIIb

Släkttavla XIIb: Ekaätten

Trotte Petersson

(l. 1362). R o. sv. RR. G. m. **Ingegerd Johansd.r** (2 balkar; oäkta Folkungaätt) (l. 1390).

Magnus Trotteson

(l. 1411). Bosatt i Västmanland. R o. sv. RR.

G. 1 m. **Katarina Olofsd.r** (Djeken)

(var d. 1402) till Solvik.

G. 2 m.

Gregers Magnusson

(l. 1441). Väpnare o. sv. RR. G. 1 m. **Ingeborg MagnUSD.r** (Kase) (l. 1424).

Hon förde gården Eka över till maken o. hans släkt.

Bengt Nilsson (Oxenstierna).

G. m. **Ingeborg Nilsd.r** (Sparre av Tofta).

Bengta Bengtsd.r

(l. 1421). *Gav 1421 gods till Vadstena kloster.*

G. m. **Magnus Kase** (7-uddig stjärna) (l. 1401). Släkttavla XIIa

Märta MagnUSD.r

(l. 1412).

Karl Magnusson

(l. 1467) till Eka. R o. sv. RR. G. m. **Birgitta**

ArendsD.r (Pinnow; björnhuvud) (l. 1489) till Finsta.

1. **Trotte Karlsson**

(d. 1471). R o. sv. RR.

2. **Magnus Karlsson**

(l. 1484) till Eka. Väpnare o. sv. RR. G. m. **Sigrid Eskilsd.r**

(**Banér**) (d. 1527). Hon g. 2 m. **Nils Eriksson** (Gyllenstierna) (d. 1527). R o. sv. RR.

1. **Trotte Månsson**

(d. 1512) till Eka. R o. sv. RR. G. m. **Märta Bengtsd.r** (Ulv) (d. 1527), d.r till väpnaren o. sv. RR **Bengt Arends-son** (Ulv) och **Kerstin Davidsd.r** (Oxenstierna). I sitt 2:a äktenskap var hon förenad med sv. R o. RR **Åke Jörans-son Thott** (avrättad 1520).

2. **Cecilia MånSD.r**

(d. 1522 el. 1523).

G. m. **Erik Johansson** (Vasa)

(d. 1520), Gustaf Vasas

fader.

Släkttavla XIa

Kristina Nilsd.r

(d. 1559). G. m. **Sten** (Svantesson) **Sture** (d. 1520).

Släkttavla XIII

A. Äldre Stureätten (Sjöbladsätten)

Algot Magnusson (Sture)

(d. 1426) till Rävsnäs. R o. sv. RR. *Stiftade prebende i Vadstena.*

G. m. **Märta Bosd.r (Natt och Dag)** (d. 1414). *Makarna begravda i Vadstena.*

1. **Anund (Algotsson) Sture**

(även skriven **Sture Algotsson**)

(d. 1434) till Grönskog. R o. sv. RR.

G. m. **Kristina Anundsd.r (lejonansikte)**

(d. 1440 el. 1441). *Hon stiftade kor i Vadstena 1440. Makarna begravda där.*

2. **Gustaf Algotsson (Sture)**

(d. 1448) till Ångsö. R o. sv. RR.

G. 1 m. **Elin Arvidsd.r (Oxenstierna)**

(l. 1419). **Släkttavla XII a**
G. 2 m. **Märta Ulfsd.r (sparre)** (l. 1448).

Gustaf (Anundsson) Sture

(d. 1444). R o. sv. RR.

Stiftade prebende i Vadstena o. begravd där. G. m.

Birgitta Stensd.r (Bielke)

(l. 1461). **Släkttavla X**

1. **Elin Gustafsd.r**

(l. 1494). G. 1 m. **Knut**

Stensson (Bielke) (d. 1451).

Släkttavla X

G. 2 m. **Erik Axelsson Thott**

(d. 1481).
Släkttavla I

2. **Birgitta Gustafsd.r**

(l. 1498). G. m. **David**

Bengtsson (Oxenstierna)

(d. 1470).

Släkttavla XII a

1. **Anund Gustafs-son (Sture)**

(d. 1463) till Rävsnäs. R.

2. **Birgitta Gustafsd.r**

(d. 1472). G. m. **Johan**

Kristiernsson (Vasa)

(d. 1477). Han g. 2 m.

Birgitta Tordsd.r (Bonde).

Släkttavla XI a o. IX b

3. **Sten (Gustafsson) Sture (=Sten**

Sture d.ä.) (d. 1503) till Gripsholm.

R. sv. RR o. riksföreståndare (1470–

1497 o. 1501–1503). G. m. **Ingeborg**

Åkesd.r Thott (d. 1507).

Släkttavla I

Hans u.ä. dotter **Birgitta Stensd.r**
nunna i Vadstena 1485–1536.

B. Yngre Stureätten

Bo Stensson (Natt och Dag)

R. G. m. **Karin Svends.r (Sture).**

Nils Bosson (Sture)

(d. 1494) till Penningby o. Eksjö.

R o. sv. RR. G. m. **Birgitta Karlsd.r**
(Bonde). Släkttavla IX b

Svante Nilsson (Sture)

(d. 1512) till Eksjö. R o. sv. riks-
föreståndare (1504–1511). G. 1 m.

Iljana Erengisled.r Gädde (d. 1495)
till Gäddeholm (nuv. Tureholm).

Sten (Svantesson) Sture

(= **Sten Sture d.y.**) (d. 1520) till Eksjö o.

Gäddeholm. R. sv. RR o. riksföreståndare (1512–1520).

G. m. **Kristina Nilsd.r (Gyllenstierna)** (d. 1559).

Släkttavla XII b

Svante (Stensson) Sture

(d. 1567). Sv. RR. o. riksmarsk. G. m.

Märta Abrahamsd.r Leijonhufvud (d. 1583).

Släkttavla XIII: Stureätterna

C. Magnus Stures (gumsehuvud) ätt

Karl Magnusson (Sture)

(d. 1419). G. m. **Märta Eriksd.r**

(var d. 1424).

1. **Ingeborg Karlsd.r**

(d. 1456). G. 2 m.

Magnus Gren (l. 1475).

Släkttavla XI b

2. **Katarina Karlsd.r**

(l. 1454). G. m. **Nils**

Jönsson (Oxenstierna)

(l. 1450).

Släkttavla XII a

Peder och Eskil Ågesens släkt (av Thiset felaktigt kallad Hegle II) med dess anknytning till S:ta Birgittas släkt, Släkttavla XIV

Åge Eskilsen
(f. 1386). Väpnare.

Jakob (Jep) Hekele

1. Peder Ågesen (se nedan!). 2. Eskil Ågesen < Han g. 2 m. > 1. N.N. Jepsd.r 2. Jörgen Jepsen Hekele 3. Karine Jepsd.r
(f. 1455) till Vanås. Väpnare. G. 1 m. Bengta Tuwisd.r. Giv 1455 gården Leaby till Vadstena kloster bl.a. som provent för dottern Bente samt som själägagn för dotterdottern Eline Jensd.r och dennas fader Jens Skulasen.

1. Jep Eskilsen (Hegle)
(f. 1430) till Vanås.
(Tog förnamn och släktnamn efter morfadern).

2. Bente Eskilsd.r
Nunna i Vadstena
1447-1477.

3. N.N. Eskilsd.r
G. m. Jens Skulasen
(var d. 1455).

4. Elise Eskilsd.r
(d. tidigast 1492). G. m. Oluf
Nielsen (Skanke) (d. 1465).

5. Anne Eskilsd.r
(d. o. 1482) till Vanås. Godkände 1465 faderns godsgåva till
Vadstena. G. m. Laurens Olofsson (Lindöätten) (d. 1464).

Eline Jensd.r
(var d. 1455).

1. Axel Olufsen (Skanke)
(d. o. 1494).

2. Magdalene Olufsd.r (Skanke)
(f. 1507) till Vanås. G. m. Niels Pedersen Brabe (var d. 1487). Släkttavla IV

1. Peder Ågesen

(var d. 1472) till Jätsholm (1421-1431) o. Olinge (1440). R. Ågde även gods i Eksjö. Arrenderade 1454 en gård i Örberga sn av Vadstena kloster. G. 2 m. Märta Nilsd.r (Hammerstaätten). Tillsammans med maken stadfäste hon 1446 sin faders godsgåva till Vadstena kloster. Hon skänkte 1472 en gård i Ekeby till Vadstena kloster och en gård i Vadstena med tillhörande kor i klosterkyrkan till sonen.

1. Kristina
Pedersd.r

2. Axel Pedersen
(f. 1482) till Näs. Väpnare. Övertog 1472 det av modern ägda godset i Vadstena med tillhörande kor. Arrenderade 1482 en tomt i Vadstena av klostret. Testamenterade 1485 en gård i Askeby sn (Östergötland) till klostret. G. m. Kristina Mårtensd.r (Svan) (f. 1485).

3. Elisif Pedersd.r
G. m. Erik Magnusson
(Örnfot) (f. 1473) till Ko-
nungsund. R. o. sv. RR.

1. Karin Axelsd.r
(d. förc 1518). G. m. Erland Mattsson (Kagg).

2. Peder Axelsen

»Hegle«-ättens anknytning till S:ta Birgittas släkt. Av släkttavlor IXa och X framgår att S:ta Birgittas systerdotter Ingeborg Magnusd.r var moder till Margareta Bengtsd.r (Bielke), gift med Erenghil Nilsson (Hammerstaätten). Dessa makar hade sonen Nils Erenghilsson (d. 1440), fader till Märta Nilsd.r. Denna blev gift med Peder Ågesen. Det är alltså genom henne Peder och Eskil Ågesens släkt blir befreundad med S:ta Birgittas släkt. Därmed ges förklaringen till »Hegle«-ättens påfallande intresse för och anknytning till Vadstena.

Vadstenadiariet uppger, att Christina, Peder Hegles dotter, vigdes till nunna i Vadstena 1407 och avled 1416. Hon bör ha varit dotter till den Peder Hegle (var d. 1354), som förekommer i förbindelse med biskopen av Roskilde 1348 26/9 och 1350 13/5. (Rep. nr 2166 och 2256). Vid klostergivningen bör hon ha varit änka efter en riddare, eftersom hon benämnes *domina*. Carl Silfverstolpe (Klosterfolket i Vadstena. Sthlm 1898, s. 37) har av okänd anledning sökt identifiera Peter Hegle med Peter Hatt. Den sistnämnde förde i vapnet 3 sjöblad, ungefär som Likvidsönerna (se Jan Liedgren i Släkthistoriska föreningens årsbok 1988 s. 219 ff). När Silfverstolpe (och efter honom Claes Gejrot i dennes 1988 publicerade nytgåva av Vadstenadiariet) anger, att Christina Petersd.r fört Likvidsönernas vapen, är detta en konstruktion utan grund.

Alfabetiskt register till släkttavlorna

<i>Ätt</i>	<i>Släkttavla nr</i>
Bielke	X
Bille	VI
S:ta Birgittas släkt	IXa
Bonde	IXb
Brahe	IV
Brok	VIIa
Ekaätten	XIIb
Galen	III
Gren	XIb
Grim	Va
Gøye	Vb
Hak	VIIa
Hegle (Peder o. Eskil Ågesens släkt)	XIV
Knob	VIIIb
Krognos	IV
Krummedige	VIIIa
Laxmand	VIIb
Oxe	VIIIc
Oxenstierna	XIIa
Rønnow	VIII d
Sparre av Ellinge	VIIb
Stureätterna	XIII
Thott	I
Trolle	IIa
Ulfstand	IIb
Vasa	XIa
Peder o. Eskil Ågesens släkt	XIV

DE SKÅNSKA LANDSKAPENS HISTORISKA OCH ARKEOLOGISKA FÖRENING bildades 1866. Föreningen är en samlingspunkt för en historiskt och arkeologiskt intresserad allmänhet.

Föreningen är utgivare av **ALE. Historisk tidskrift för Skåneland**, som utkommer med fyra häften årligen. Tidskriften utges med bidrag från Humanistisk-samhällsvetenskapliga forskningsrådet (HSFR). Brev och manus till redaktionen adresseras till föreningens skattmästare, arkivarie Göran Larsson, Landsarkivet, Box 2016, 220 02 Lund.

Medlem i föreningen erhåller tidskriften kostnadsfritt.

Årsavgiften för 1989, 50 kronor, och för 1990, 75 kronor, kan insättas på postgirokonto nr 24 68 31-2, De skånska landskapens historiska och arkeologiska förening.

Äldre häften av tidigare utgivna tidskrifter kan beställas hos skattmästaren (se ovan).

EFTERTRYCK, helt eller delvis, medges endast efter redaktionens särskilda tillstånd.

Föreningens styrelse:

Länsantikvarie Carin Bunte, Malmö, ordf., landsarkivarie Anna-Christina Ulfspärre, Lund, v.ordf., arkivarie Anders Persson, S. Sandby, sekr., professor Lars Larsson, V. Nöbbelev, v.sekr., arkivarie Göran Larsson, Lund, skattmästare, samt professor Hans Andersson, Lund, professor Nils-Arvid Bringéus, Lund, professor Erik Cinthio, Lund, professor Bertil Fjeder, Lund, museiråd Torkel Eriksson, Helsingborg, docent Siegrun Fernlund, Asmundtorp, överstelöjtn. Sven Hedén, Förslöv, fil. lic. Lars-Göran Kindström, Helsingborg, högskolelektor Hjördis Kristenson, Lund, docent Nils Lewan, Lund, länsmuseumschef Bengt-Arne Person, Varberg, docent Sten Skansjö, Lund, länsantikvarie Leif Stenholm, Karlskrona, professor Sven Tägil, Lund, läroverksadjunkt Curt Widenborg, Ronneby. Hedersledamot: professor Jörgen Weibull, Göteborg.

