

NR 2 2013

# Ale

*Historisk tidskrift*

FÖR SKÅNE

HALLAND

OCH

BLEKINGE



# Ale

Historisk tidskrift för Skåne, Halland och Blekinge  
utges av De skånska landskapens historiska och arkeologiska förening och  
Landsarkivet i Lund.

Redaktör och ansvarig utgivare universitetslektor Gert Jeppsson, Lund.

---

## Redaktionskommitté

Professor Lars Berggren, Lund  
1:e arkivarie fil. dr Elisabeth Reuterswärd, Lund  
Professor Sten Skansjö, Lund  
Fil.dr Bengt Söderberg, Lund

---

## Innehåll

	Sid.
Christer Nilsson: Fasornas tid	
Återfallsfebern på Sveaborg och i Karlskrona 1788–1790	1
Kristian Brink & Thomas Linderoth: En inhägnad gård från romersk järnålder vid Nybroåns mynning	8
Karin Gustavsson: Den dansk-skånska gården som forskningsproblem	13
Leif Gerward: Enskiftet i Järrestad 1801–1810	
Ett spänningsfält mellan byalaget, godset och militären	25

# Fasornas tid

## Återfallsfebern på Sveaborg och i Karlskrona 1788–1790

Av Christer Nilsson

Historiker och författare, Helsingborg

Nu var det 1788. Gustav III hade helt huvudlöst startat ett anfallskrig mot Ryssland. Syftet: att ge betalt för gammal ost (förlusten av Estland, Ingermanland, Livland) samt att flytta fram Finlands gräns till Karelska näset. Ett krig kunde dessutom dämpa både opposition och egen depression. Nu skulle han följa i sina fäders spår och visa sig vara en stor krigarkung. Det hela var en hallucinatorisk önskedröm. För den listiga krigsplanen gick i ett slag i baklås. Gustav hade »glömt bort» den starka ryska flottan som han felaktigt trodde redan hade avseglat till Turkiet.

Den 17 juli 1788 sydväst om Kallbåden 35 sjömil väster om ön Hogland i Finska viken brakade flottorna samman i en våldsam artilleriduell. Eld öppnades 04.30 och pågick i

fem timmar. Svart krutrök förmörkade sikten. De sårades skrik dränktes av hundratals kanoner som förorsakade eldsvådor, explosioner och sönderslitna kroppar,

en concert som kunde injaga fasa hos den modigaste, i synnerhet då flera personer stupade på en gång, för en och samma kanonkula, hjärnan av deras sönderskjutna huvuden kringspriidd och jämte deras blod trampad under de levandes fötter; skärvor av krossade huvudskålar fastsittande i skeppets inre sidor, ditförda av kulans kraft, armar och ben skilde från kroppen, hastigare än ögonblicket, och slutligen de döda avsidet vräkte i högar, eller genast kastade i sjön,

skriver sekundmajor Fredrik Hierta i sin journal. Till sist var alla fullständigt utmatade och ammunitionen började ta slut. Inget blev avgjort och båda sidor tillskrev sig se-



Finska viken. Sjöslag 1788–1790.

## Prins Gustafs besättning vid avseglingen mot Finska viken.

1 överste (eskaderchef)	2 medelstyrmän	61 volontärer
1 överstelöjtnant (fartygschef)	2 lärstyrmän	18 kofferdbåtsmän
1 kapten	3 konstaplar	223 båtsmän
2 löjtnanter	4 arklmästare	9 befäl, 3 skrivare, 1 fältskär och
4 fänrikar	6 extra underofficerare	101 soldater ur Sprengtportens
1 kadett	2 överskeppare	regemente
2 skrivare	2 underskeppare	4 befäl, 1 fältskär och 109
1 auditör	3 högbåtsmän	soldater ur Kalmar regemente
1 kirurg	5 timmermän	21 skeppsgossar
3 fältskärer	1 smed	43 drängar
1 överstyrman	1 segelsömmare	

S:a 640

gern. Linjeskeppet »Prins Gustaf» skadades svårt och togs på släp av ryssarna till Kronstadt medan det av svenskarna beslagtagna linjeskeppet »Vladislav» bogserades till Sveaborg och visade sig vara värre än en tidsinställd bomb.

Besättningen var nämligen smittad med den klädlusburna infektionssjukdomen återfallsfeber (febris recurrens) som även gav en

elakartad gulst – och nu började ett elände utan like. Strax var halva garnisonen uträknad och varje månad dog ett par hundra människor. Fyrahundra stannade på Sveaborg som snart smittade ner Helsingfors och andra städer i Finland. Femhundra sjuka fanns kvar på skeppen vid färden till Karlskrona och ytterligare ett par hundra insjuknade under resans gång.



Amputation var ofta den enda effektiva behandlingen av svåra arm- eller benskador som stod till buds för 1700-talets fartygsläkare. Och brännvinet var vanligtvis det enda tillgängliga bedövningsmedlet. Sådant gick åt i mängder under den våldsamma artilleriduellen vid slaget vid Hogland den 17 juli 1788. Modell på Marinmuseum i Karlskrona.

## Klädlusen

Återfallsfeber orsakas av spiroketen *Borrelia recurrentis* och sprids via klädlusen. Om en lus suger blod från en smittad person uppträder spiroketen inom sex dygn i lusens blod, utan att den tar någon skada eller överför smittan genom sittbett. Men om lusen krossas, vilket ofta sker mellan värdens naglar – frigörs smittämnet, framkallar klåda och lockar offret att riva sig, och kan sedan tränga in i huden. Varje lus kan således bara smitta en person eftersom den först måste dödas. En enda befruktad hona kan på två månader ge en population på 15 000 individer. En och samma skjorta kunde rymma den ofattbara mängden av 3 800 djur. Lusen besöker sedan sin värd fyra gånger per dygn för ett blodmål och kan om nödvändigt mycket lätt byta värd, sprida sig i trånga ohygieniska utrymmen och är således alla krigs förbanelse.

Efter en vecka kommer första feberattacken med en topp på nära 41 grader som sedan sjunker 5-6 dagar innan nästa attack kommer. Detta upprepas upp till fem gånger, nu också med gulsot, med sprängande huvudvärk, våldsamma frosskakningar och fullständig vanmakt. Döden är störst efter andra attacken och dödligheten ligger på 20 procent eller mer beroende på offrets immunförsvar. Den högt uppskattade amiralitetsläkaren i Karlskrona, Arvid Faxe, beskrev symtomen:

Sjukdomen var af ett högst elakt släckte. Det begynte med rysning, matthet, värk i kroppen och äckel /illamående/, därefter feber, gallaktiga kräkningar torr och oren tunga, besk smak, huvudvärk, klämning och värk i maggropen. Vitögat gulnar och gulheten sprider sig över hela kroppen. Det var icke sällsynt att se hela sängraderna, varest de sjuka lågo, liksom överdragna med gul färg, och om denna mörknade var sådant ett säkert dödstecken. Blodblandade diarréer och stinkande svett besvärade många. Mer än var femte dör och de som synes tillfriskna blir senare sjuka på nytt.

Den svenska högsjöflottan är efter slaget vid Hogland instängd vid Sveaborg av en rysk blockad och först i november kan man slå sig

igenom. Vid det laget har isen börjat lägga sig vid Sveaborg. Under natten före avseglingen är flottans alla slupar och barkasser i ständig rörelse kring örlogsfartygen för att förhindra att de fryser fast. Köldroken står tät över vattnet när flottan med drygt 11 000 man på morgonen lämnar Sveaborg, och bara några timmar senare är hela hamnen igenfrusen. Med dödssjuka besättningar lyckas man i storm och snöglopp efter en heroisk segling nå flottstationen i Karlskrona.

En armé av klädlöss kravlar iland och har inom kort smittat ner både de militära förläggningarna och civilbefolkningen. Staden saknar möjligheter att ta emot alla sjuka. Amiralitetssjukhusets trehundra platser blir omedelbart överbelagda. Som värst fanns fem man i varje säng och de sjukas skjortor var alldeles svarta av blod, smuts, svett och löss. Den enorma anstormningen ter sig särskilt beklämmande. För alla de båtsmän och soldater som inte hör hemma i Karlskrona finns inga kaserner utan de blir inhysta hos de redan trångbodda stadsborna, oftast i skjul eller uthus. I dessa kyffen tränger sig tusentals man samman, sjuka och friska om vartannat och farsotens spridning formligen exploderar.

Enligt Arvid Faxe är det sällsynt att en sjukvårdare klarar sig mer än en vecka innan han insjuknar. En av de avlidna är Faxes hustru som dör i farsoten den 17 oktober 1789. Av 216 läkare och fältskärer lyckas endast 6 stycken hålla sig friska, medan 40 avlider. För att fylla alla de uppkomna vakanserna försöker flottan locka till sig sjukvårdspersonal från utlandet med löften om frikostig ersättning, men många av dem som nappar på erbjudandet är barberargesäller från tyska rakstugor, okunniga i såväl svenska som medicin. I praktiken gör de ofta mer skada än nytta. Staden befinner sig i chock och i ett kaotiskt tillstånd.

Provisoriska sjukhus inrättas i verkstäder, förråd, skol- och kontorsbyggnader. Enbart i det nya slup- och barkasskjulet på Stumholmen inkvarteras 850 sjuklingar. Bastion



Slup- och barkasskjulet på Stumholmen fick inrymma mängder av febersjuka sjömän.

Aurora omgjort till sjukhus rymde endast 350 man. Ett nytt sjukhus med plats för 800 man inrättades i Arvid Faxes eget hus i Lyckeby, 7 kilometer utanför Karlskrona. När byggnaderna tog slut tog man till tält. Till församlingens förtret uppfördes sjuktält framför Amiralitetskyrkan, men framför allt tältade man på Tjurkö. Där vårdades i 70 tält cirka 5 000 man om dagen.

Förhållandena var obeskrivliga. Avfallshandlingen sköttes inte alls och som en följd spred sig dysenteri bland patienterna. Inte heller var det möjligt att ta hand om de avlidna. Liken staplades i högar där de fick vänta på transport till begravningsstället. Tusentals lik kastades direkt i havet. I brådskan blir kistorna knappt nergrävda och ofta

står halva kistan ovan marken. Till slut finns inte heller några bräder till kistorna utan de döda kastas i slarvigt grävda grunda massgravar liggande i sina hängmattor och de boende besväras därför av »ohälsosamma likångor» när vinden kommer från fel riktning. De obehagliga dunsterna från massgravarna anses rentav vara dödsbringande. Att farsoten sprids av ohyra är ännu okänt för läkarvetenskapen. I stället riktar man miss-tankarna mot de »osunda ångorna» som åtföljer epidemin. Sådana »ångor» kan inte bara uppstå ur illa nedgrävda lik – de bildas också varhelst sjuka människor vistas i trånga utrymmen utan sanitära anordningar.

På örlogsfartygen bekämpas odörerna genom rökning med ättika. När kanonportarna stängts hettas en blandning upp under däck av vinättika och krossade enbär genom att man häller den över glödgade kanonkuler. Tyvärr hade rökningen ingen märkbar effekt på manskapets hälsotillstånd.

När de nya besättningarna mönstras i juni 1789, för att en vecka senare löpa ut för att möta den ryska flottan, har de tack vare ny-anlänt folk blivit någorlunda fulltaliga – sammanlagt närmare 14 000 man. Men när flottan är klar för avsegling har redan så många insjuknade förts i land att det fattas 1 500 man. Många som har embarkerat på fartygen



Bastion Aurora vid Kungsbron i Karlskrona.



Högbåtsman Johan Dunder är en av de få underofficerare i 1700-talets örlogsflotta som blivit avbildad. Dunder tjänstgjorde bland annat på linjeskeppet *Dristigheten* under flottans utbrytning ur Viborgska viken 1790. I handen håller han en dagg, en repstump som kom till flitig användning för bestraffning av senfärdigt manskap.

är beklämmande illa utrustade. Skeppsgossarna går omkring barfota, för dem finns varken skor eller strumpor. Det tillfälligt inhyrda manskapet måste hålla sig med kläder helt på egen bekostnad, och bland dem finns många som är så utblottade att de har gått ombord halvt nakna.

På morgonen den 26 juli gick den svenska örlogsflottan, under ledning av hertig Karl och hjälten från Hogland, konteramiral Otto Henrik Nordenskjöld, till attack mot ryska flottan söder om Öland. Ryske amiralen undvek hela tiden en avgörande strid, då han ville invänta den ryska eskader som under vintern legat vid Köpenhamn. Drabbningen fortsatte till kvällen, då den slutade oavgjord, och ryska flottan undvek sedan nogsamt nya

konfrontationer efter att man under några dygn lurpassat på svenskarna.

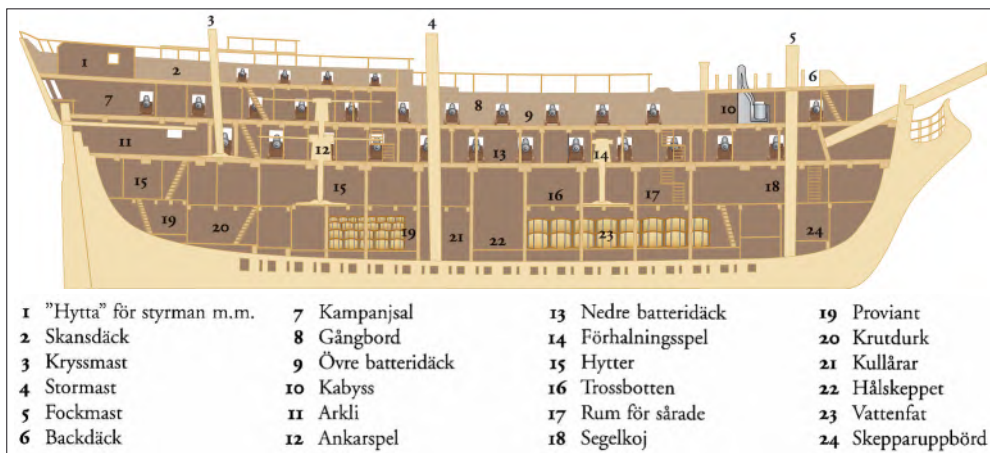
Den svenska flottan måste dock, mot givna order, återvända till Karlskrona – till Gustav III: s stora förtret – för då fanns det redan cirka 3400 sjuka ombord. Under de dygn flottan utkämpade striden mot ryssarna låg de sjuka och döende hoppackade på trossbotten utan tillsyn eller vädring, alltmedan utetemperaturen steg till 27 grader, där de enligt hertig Karl är »nära att kvävas av den instängda och osunda luften» – ett fullständigt outhärdligt förhållande. Hettan var ihållande och medan skeppen långsamt kajkade i hamn så steg under tre veckor sjukantalet till 5000.

Dagen efter ankomsten till Karlskrona förernas de båda ryska flottstyrkorna och den 2 augusti dyker de upp utanför den barriär av öar som omger staden. De svenska örlogsfartygen har ankrat strax innanför öarna för att kunna möta en eventuell attack, men ryssarna nöjer sig med att under några dagar hålla hamnen blockerad.

Det gångna årets krig hade lagt statskassan i ruiner. Alla utbetalningar från Stockholm hade upphört. Och så kom vintern. En av de hårdaste som någon kan erinra sig. Den 11 januari är det 23 minusgrader och ännu i mars håller sig temperaturen i Sydsverige oavbrutet kring 10 minusgrader. Varvets timmermän och hantverkare har gått utan lön i tre månader, officerare och underofficerare har inte fått betalt sedan september föregående år. Köpmännen har sagt upp alla krediter – inte ens de har kontanter att skaffa in varor för.

Varvschefen Chapman beskriver den hemska situationen:

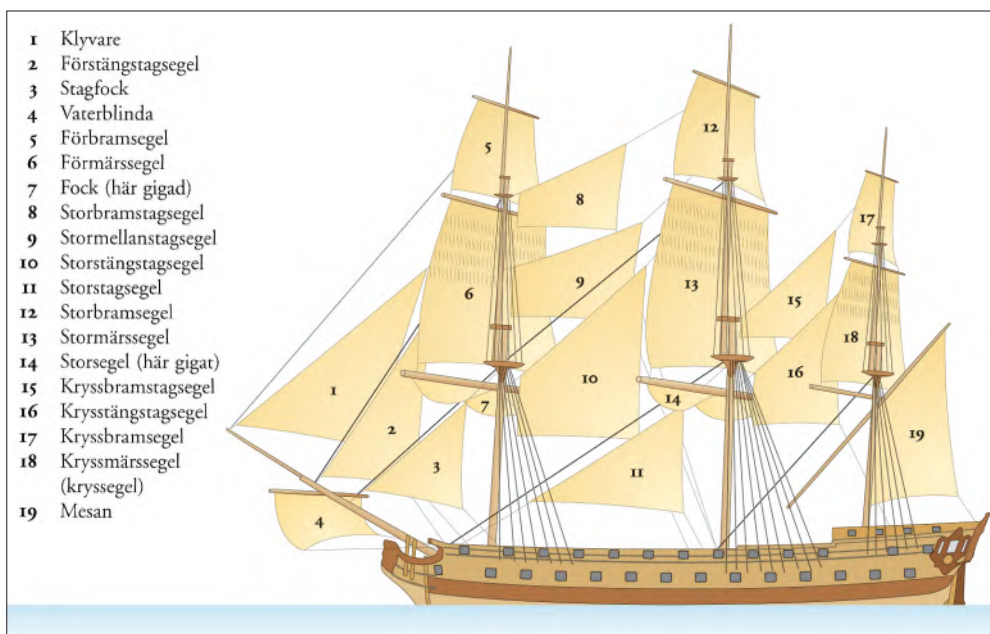
Båtsmän som på iskalla vindar och andra ohyggliga ställen i stora hopar är inlogerade, bliva ur desse sina usla kvarter utvräkte på gatorne, oftast sjuke och utsvultna, för det de ej kunna klarera det de är skyldige för härbärg och uppehälle, till vilket hårda förfarande värdarna hava all skäl原因. Värden och gästerna är således i lika beklaglig ställning och båda utan all förmåga att på ett eller annat sätt kunna understödja och rädda varandra.



Ett av Chapranns linjeskepp återgivet i genomskäring. På ett sådant skepp, knappt mer än femtio meter långt, kunde sexhundra man under flera månader få trängas bland kanoner, proviant och annan utrustning. Teckningen är gjord efter en modell på Marinmuseum. Bildkälla: Claes Bernes.

Epidemin, den envetna kylan och bristen på pengar får till sist verksamheten på varvet att avstanna nästan helt och i mitten på mars 1790 saknas mer än två tredjedelar av den ordinarie arbetsstyrkan. »De ledo brist på

*alla livets förnödenheter utan någon som helst tillsyn, man fann döda som låg uti sina usla sängar obegravda, man fann döende, som hade orsak förmoda mänskligheten vara försvunnen», skriver Arvid Faxé.*



Seglen på ett linjeskepp. Fartygets rigg var högbåtsmännens och skepparnas främsta ansvarsområde och viktigaste arbetsplats. Här återges segel och rigg på ett linjeskepp i stark förenkling. Bildkälla: Claes Bernes.



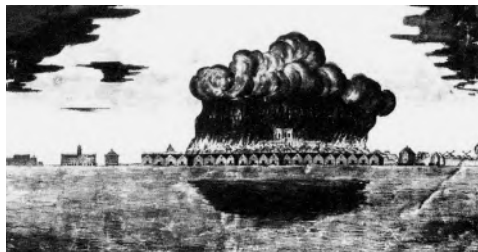
Allt detta tilldrar sig i rikets tredje största stad med föga mer än 10 000 bofasta invånare. Några exakta dödsiffror finns inte, men antagligen insjuknade 25 000 personer och över 10 000 dog. Av civilbefolkningen dör runt 500. Många avlider i fullständig anonymitet – deras frånfällen lämnar inga som helst spår efter sig i skrivna dokument. Många insjuknar också under hemförlovingen. Vi kan följa deras spår i dokumenten när smittan sprids till hemorten: Växjö, Eksjö, Visby, Norrköping, Nyköping, Örebro, Eskilstuna, Skara och Uddevalla, alla hem söks av »Karlskronasjukan» under hösten 1789.

Epidemin är en medicinsk tragedi som blottade läkarnas hjälplöshet inför en farsot. Inte mycket kunde göras för att hindra epidemin från att spridas. Med totalt cirka 20 000 döda är detta en av 1700- talets värsta medicinska katastrofer i Sverige och Finland.

Och som om detta inte vore mer än nog. Den 17 juni 1790 brinner stora delar av Karlskrona. När örlogsfartygen från Sveaborg seglar in i Karlskrona i september anländer de till en oigenkännlig hemstad, förhärjad bortom all beskrivning.

## Summary

In 1788 the Swedish king Gustav III started a foolish war against Russia with the purpose to win back the earlier losses of the Baltic countries. The two fleets met in an intense artillery duel near the island of Hogland in the Gulf of Finland. Even if the battle ended in a draw the consequences for crews and civil populations were devastating. That owing to the fact that the crew of the confiscated Russian ship “Vladislaw” was infected with the very virulent and tremendously contagious *reccurent fever* which even carried a



Träsnitt med den svåra stadsbranden i Karlskrona den 17 juni 1790.

malignant form of jaundice.

This fever is caused by the spirochete *Borrelia recurrentis* and is transmitted through the clothes-louse. Very soon half of the garrison in Sveaborg was paralysed with the fever and hundreds of people died every month. The catastrophe was total when the rest of the ships returned to the base in Karlskrona. The town had no chance, whatever the resources were, to take care of thousands and thousands of sick and dying sailors and finally the hospital treatment totally collapsed.

Approximately 25 000 persons fell ill and more than 10 000 died in Karlskrona the third biggest town in the country. In the whole kingdom both in Sweden and Finland totally 20 000 died in one of the most disastrous pandemics during the 18<sup>th</sup> century.

## Källor

- Bernes, Claes. 2008. Segelfartygens tid  
 Faxe, Arvid. 1797. *Sjuklighetens förhållande vid Kgl. Örlogs-flottan under krigsåren 1788–1790*  
 af Hällström, Magdalena. 2007. Pro gradu avhandling. *En sjukdom af högst elakt släckte*. Helsingfors universitet  
 Nilsson, Christer. 2006. *Fursten och folket. Liv och död i slott och koja*  
 Nilsson, Christer. 2009. *Stormaktsdrömmen. I svenskar- nas spår under 1000 år i Finland, Ryssland och Baltikum*

# En inhägnad gård från romersk järnålder vid Nybroåns mynning

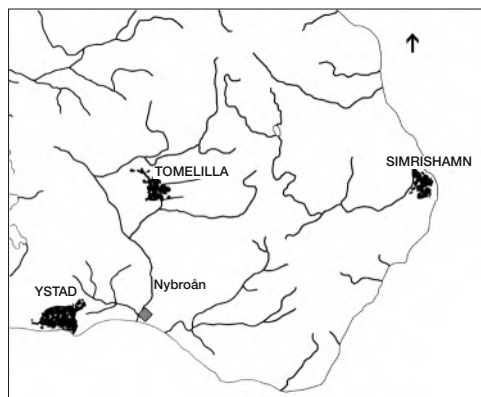
Av fil.dr, arkeolog Kristian Brink & fil.kand, arkeolog Thomas Linderoth

Sydsvensk Arkeologi AB, Kristianstad och Malmö

Hösten 2011 undersöktes lämningarna efter en inhägnad gård från romersk järnålder vid Nybroåns mynning, öster om Ystad. Gården har bestått av ett stort långhus och ett mindre uthus, allt omgärdat av en kraftig hägnad. Den har legat som en manifest port till bygden längre inåt land. Gårdslämningen är den mest välbevarade som hittills undersökts i Skåne från den här tiden.

## Vid Nybroåns mynning

Hösten 2011 gjordes en arkeologisk slutundersökning av ett 9000 m<sup>2</sup> stort område vid Nybrostrand, Stora Köpinge socken i Ystad kommun (figur 1). Området ligger omkring 900 m från dagens kustlinje och 500 m öster om Nybroåns nuvarande sträckning. Inom området undersöktes bebyggelselämningar från brons- och järnålder.<sup>1</sup> I den här artikeln behandlas den inhägnade gård från romersk järnålder (perioden Kr.f.–400 e.Kr.) som undersöktes på platsen (figur 2). Gårdslämningen visade sig vara mycket väl-



Figur 1. Undersökningsområdets läge i sydöstra Skåne. Nybroån löper strax väster om området.

bevarad och bestod av spåren efter ett långhus, ett uthus samt en kraftig hägnad runt hela gården. Hus- och gårdstyp tillsammans med fynd och <sup>14</sup>C-datering tyder på att den kan ha byggts under den senaste delen av äldre romersk järnålder (slutet av 100-talet e.Kr.) och varit i bruk in i yngre romersk järnålder (200-talet e.Kr.).

Ett par kilometer inåt land, längs Nybroån, har det funnits ytterligare gårdsbebyggelse från romersk järnålder.<sup>2</sup> Gravar från perioden har också undersökts i området. Särskilt utmärkande är en urnebrandgrav vid Piledal, omkring tre kilometer nordost om gården vid Nybrostrand. I graven fanns importfynd och ädelmetall i form av fragment av en vinskopa och fragment av en guldblock.<sup>3</sup> Fynden tyder på direkta eller indirekta kontakter med romerskt område, och på en rikedomsmiljö i bygden.

## Gården

Gården vid Nybrostrand kan utifrån sin storlek närmast inordnas under kategorin »stora gårdar» i Skåne.<sup>4</sup> De båda husens totala yta har uppgått till ca 175 m<sup>2</sup> (figur 2). Gårdens huvudbyggnad har bestått av ett stort långhus med flera rum och dörrar, både på norra och

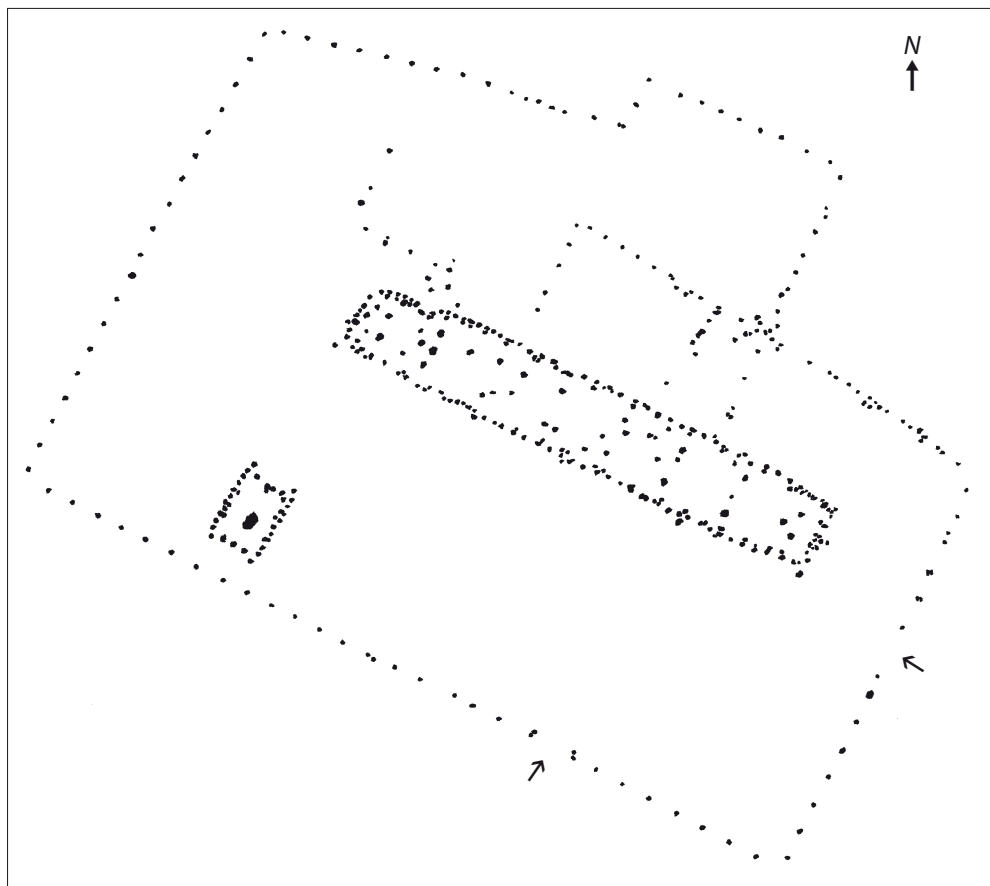
södra sidan. Huset har fungerat som bostad med bl.a. ett större rum i den västra halvan av huset. I övrigt kan rummen ha fungerat som kök, förråd och stalldelar men detaljerna kring deras exakta funktion är svårare att fastställa. Fynden från huset är få. Det finns ett litet antal skärvor keramik. Ett par skärvor har fin, slät yta med dekor i form av ristade linjer. En av dessa skärvor är en liten hank som kan ha tillhört en kopp. Det lilla uthuset har tolkats som ett kokhus utifrån den rikliga mängd förkolnade sädeskorn som påträffades (figur 3). Förekomst av förstörade groddplattor och humlefrö indikerar att brygging kan ha ägt rum. Den välbevarade hägnaden har varit kraftig och omslutit ett gårdstun om 1985 m<sup>2</sup>. I söder och öster har större öppningar funnits. Stolpsättningen, med dubbla stolphål på ömse sidor, i den södra öppningen tyder på en kraftigare portkonstruktion här (figur 2). Den östra öppningen hade inga direkta spår efter grind eller port, men har sannolikt haft en sådan. Husens placering innanför hägnaden ger ett tydligt intryck av fram- och baksida. Gårdstunets framsida har utgjorts av den större öppna ytan innanför öppningarna medan ytan norr om långhuset och väster om kokhuset har utgjort baksida. De senare ytorna kan ha innehållit mindre trädgårdsytor eller s.k. kålgårdar, vilket föreslagits för andra gårdar i Skåne.<sup>5</sup> Det är inte helt klarlagt om boskap stallats i långhuset, men det är fullt tänkbart. Boskap kan också ha hållits innanför hägnaden, exempelvis nattetid. Boskapen har i så fall behövt hållas borta från de små trädgårdsytorna. De mindre hägnaderna norr om långhuset kan ha haft en sådan funktion (figur 2). Om det är boskapen eller växterna som hägnats in kan däremot inte säkert avgöras. Utanför hägnaden har större åkerytor liksom betesmarker för boskapen funnits. Förkolnade sädesrester visar att man framför allt odlat korn, men det finns även hirsfrö i materialet. Åkrarna har säkerli-

gen gödslats även om vi just i det här fallet inte har några konkreta spår av detta. Sannolikt har också tillgången till betesmarkerna varit tydligt reglerad mellan gårdarna i området.

Huslämningar av den typ som gården haft är relativt vanliga, och har undersökts på flera platser i framför allt västra Skåne. Spår efter hägnader är däremot relativt ovanliga sett till husbeståndets omfattning.<sup>6</sup> De är dessutom mer eller mindre sporadiskt bevarade vilket gör det svårt att med större säkerhet avgöra exakt storlek på det inhägnade området, eller att med säkerhet avgöra vilket eller vilka enskilda hus de omgärdat. Gården vid Nybroån utgör här ett tydligt undantag och är den mest välbevarade i sitt slag i det skånska materialet. Ett jämförbart exempel skall kort nämnas. Vid Hyllie i de södra utkanterna av Malmö har en mycket stor gård med hägnad undersökts. Långhuset var närmare 50 m långt och det fanns lämningar efter två små ekonomibygnader innanför hägnaden.<sup>7</sup> Hägnaden som omfattade en yta på 2750 m<sup>2</sup> var däremot inte lika välbevarad som hägnaden tillhörande gården vid Nybroån. På Hylliegården har den sydöstra delen av det inhägnade området föreslagits varit ämnad för boskap. En avdelande hägnad har hindrat boskapen från att ta sig in på resten av gårdstunet och de ytor där bl.a. ekonomibygnaderna stått.

## Gården och bygden

Gården med sin kraftiga hägnad har legat strategiskt till ur kommunikativt hänseende. Det är inte otänkbart att det i närområdet kring åmynningen funnits en lokal hamn.<sup>8</sup> Gården har legat som en port mot bygden längre inåt land. Här har man kunnat kontrollera människors rörelse och transporter av varor in och ut ur bygden.<sup>9</sup> Gården med hus och hägnad har planerats och byggts för att



Figur 2. Gården med hägnad. Långhuset har varit ca 34 m långt och hägnaden har omslutit ett gårdstun om 1 985 m<sup>2</sup>.

ge intryck av makt. Den kraftiga hägnaden kring gården har i sig gjort ett manifest intryck på den som närmat sig. Långväga besökare som rest hit med båt har närmat sig söderifrån. När man gått in genom den portlika södra öppningen i hägnaden har det stora långhusets hela längd hamnat i blickfånget. Långhusets stora rum har bl.a. haft en funktion som samlings- och festlokal vid besök både från bygden och mer långväga ifrån.<sup>10</sup> Kanske är det i det sammanhanget indikationerna på bryggning i det lilla kokhuset skall ses. Den dekorerade keramik som hittades i huset kan mycket väl tillhöra resterna efter serviser använda vid fester på gården. Häg-

nader av den typ vi ser här har i andra sammanhang kopplats till en försvarsfunktion.<sup>11</sup> Det kan i sin tur ses som ett uttryck för den ökade militarisering av samhället som ses i Sydsandinavien under loppet av romersk järnålder. Tecken på oroliga tider finns. Inom danskt område har exempelvis marina spärranläggningar undersökts vid kusterna och vapengravar förekommer på flera platser i Sydsandinavien, inte minst i sydöstra Skåne.<sup>12</sup> Om hägnaden haft en konkret försvarsfunktion på gården vid Nybrostrand vet vi däremot inte, även om den som företeelse kan ses i ljuset av tidens oroligheter. Gården kan ha varit av stor betydelse på det lokala



Figur 3. Det lilla uthuset sett från söder. Den centralt placerade härden framträder tydligt. Huset har utifrån det förkolnande sädeskornsmaterial som påträffades tolkats som ett kokhus, möjligen ett bryggghus. Foto: Kristian Brink, Sydsvensk Arkeologi.

planet. Sannolikt har en familj i någon form av ledande ställning bott där. De har haft makt – ekonomisk, social, ideologisk och/eller militär – inom den kringliggande bygden. Bygden har varit en av flera i Skåne under den här tiden – en tid då Uppåkra växer fram som den stora centrala platsen i regionen.<sup>13</sup>

## Summary

In 2011 the remains of a fenced Roman Iron Age farm was investigated close to the Nybroån river mouth on the south coast of Scania, Sweden. A longhouse, 34 m long, and a small cooking house was part of the farm. Both houses lied within a fenced area. The fence is probably the most well preserved example of its kind in Scania. The

farm had a strategic position, close to the coast and the river mouth. Its size and sturdy fence made a strong impression on people visiting the area. People living at the farm probably controlled transport and movement to farms further inland. A few kilometers further up the river evidence of status has been found. A burial contained both gold and imported goods indicating contacts with roman areas.

## Noter

- <sup>1</sup> Linderoth 2012.
- <sup>2</sup> Tesch 1993:214ff, 246.
- <sup>3</sup> Björk 2005:204f; Helgesson 2002:83f, 86f .
- <sup>4</sup> Artursson 2005, Carlie & Artursson 2005.
- <sup>5</sup> Se Andréasson 2008 och Pettersson 2002.
- <sup>6</sup> Se t.ex. Friman 2008, Carlie & Artursson 2005.

- <sup>7</sup> Andréasson 2008:101 och Friman 2008:82, 185.
- <sup>8</sup> Se Söderberg 2000:281ff, fig. 9 där kuststräckan öster om Nybroåns mynning ses som viktig i relation till yngre järnålderns köpinge-orter, Stora och Lilla Köpinge, en bit inåt land längs Nybroån; se även Rudebeck 2002:187f, Fig. 4. samt Gröhn 2004:341f, Fig 67 för hypotetiska landvägar i området under bronsålder och äldre järnålder.
- <sup>9</sup> Se Carlie 2005a:416.
- <sup>10</sup> Artursson 2005:91.
- <sup>11</sup> Friman 2008:117.
- <sup>12</sup> Björhem & Skoglund 2009:64f och där anförda referenser; Nicklasson 1997:92ff.
- <sup>13</sup> T.ex. Helgesson 2002; Carlie 2005a och b.

## Referenser

- Andréasson, A. Kulturväxter, nyttoväxter och ogräs. *Fest. Slakt. Odling. Neolitikum och järnålder i Hylle*. Red. P. Skoglund. Malmö Kulturmiljö. Malmö.
- Artursson, M. 2005. Böndernas hus. *Järnålder vid Öresund. Band 1*. Red. A. Carlie. Riksantikvarieämbetet. Lund.
- Björhem, N. & Skoglund, P. 2009. Kulturlandskapets kontinuitet – platser, gårdar och vägar i ett långtidsperspektiv. *Gården i landskapet. Tre bebyggelse- arkeologiska studier*. Red. A. Högberg, B. Nilsson & P. Skoglund. Malmöfynd nr 20. Malmö.
- Björk, T. 2005. *Skäran på bålet. Om den äldre järnålderns gravar i Skåne*. University of Lund, Institute of Archaeology – Report Series No. 92. Lund.
- Carlie, A. 2005a. Samhällen och rikedomsmiljöer. *Järnålder vid Öresund. Band 1*. Red. A. Carlie. Riksantikvarieämbetet. Lund.
- Carlie, A. 2005b. På tröskeln till historien. *Järnålder vid Öresund. Band 1*. Red. A. Carlie. Riksantikvarieämbetet. Lund.
- Carlie, A. & Artursson, M. 2005. Böndernas gårdar. *Järnålder vid Öresund. Band 1*. Red. A. Carlie. Riksantikvarieämbetet. Lund.
- Friman, B. 2008. *Att stå på egna ben. Centrala funktioner och lokal utveckling under yngre bronsålder och äldre järnålder i Mellanbyn, Skåne*. Malmöfynd nr 18. Malmö.
- Gröhn, A. 2004. *Positioning the Bronze age in social theory and research context*. Acta Archaeologica Lundensia. Series in 8°, No 47. Stockholm.
- Helgesson, B. 2002. *Järnålderns Skåne. Samhälle, Centra och Regioner*. Uppåkrastudier 5. Acta Archaeologica Lundensia. Series in 8°, No 38. Stockholm.
- Linderoth, T. 2012. *Köpinge 21:24 m.fl. Fornlämning 100, Stora Köpinge socken i Ystads kommun, Skåne län*. Sydsvensk Arkeologi Rapport 2012:41. Kristianstad & Malmö.
- Nicklasson, P. 1997. *Svärdet ljuger inte. Vapenfynd från äldre järnålder på Sveriges fastland*. Acta Archaeologica Lundensia. Series in 4°, No 22. Stockholm.
- Petersson, C. B. »... och satte runt tunet ett hägn». *Skånska regioner*. Red. A. Carlie. Riksantikvarieämbetet. Stockholm.
- Rudebeck, E. 2002. Vägen som rituell arena. *Plats och praxis. Studier av nordisk förkristen ritual. Vägar till Midgård 2*. Red. K. Jennbert, A. Andrén & C. Raudvere. Lund.
- Söderberg, B. 2000. Vad är en köpingeort? *Porten till Skåne*. F. Svanberg & B. Söderberg. Riksantikvarieämbetet. Skrifter No 32. Lund.
- Tesch, S. 1993. The long-term development of a settlement region on the coastal plain – the Köpinge area. *The Archaeology of the Cultural Landscape. Field Work and Research in a South Swedish Rural Region*. Eds. L. Larsson, J. Callmer & B. Stjernquist. Acta Archaeologica Lundensia Series in 4°. N° 19. Stockholm.

# Den dansk-skånska gården som forskningsproblem

Av Karin Gustavsson

Doktorand, Etnologiska avd., inst. för kulturvetensk., Lunds universitet

Hur den fyrlängade bondgård som är så vanlig i södra Sverige och Danmark egentligen uppstått var för 100 år sedan en fråga som var föremål för mycken forskarmöda. Hade byggnadstypen ett ursprung i små gårdsanläggningar med bara en länga, som succesivt hade utvecklats till fyra sammanbyggda längor, eller var det fråga om inflytande från kontinentens fyrkantgårdar? Under flera decennier engagerade sig forskare från både Sverige och Danmark i frågan. Även om forskningsproblemet som sådant idag framstår som obsolet, gav de ambitiösa fältforskningarna som var ett led i lösandet av detta forskningsproblem ett mycket fint dokumentationsmaterial över sydsvensk bebyggelse som resultat. Detta återfinns idag i olika arkiv och framstår som ett underutnyttjat källmaterial.

Under en vecka i september 1920 färdades den svenske folklivsforskaren Åke Campbell med cykel tvärs över Danmark. Han började sin resa vid Blåvandshuk på Jylland, Danmarks västligaste punkt, och avslutade den i Køge på östra Själland. Färden gick via städerna Ribe och Kolding över till Fyn, genom Odense till Nyborg, på Själland från Korsør till Køge, med en avstickare över den lilla halvön Reersø på Själlands västra sida.

Åke Campbell (1891–1957) hade studerat bland annat litteraturhistoria och nordiska språk i Lund men folklivsforskning blev hans huvudämne, där han hade Carl Wilhelm von Sydow som lärare.<sup>1</sup> Danmarksfärden 1920 var inte någon cykelsemester, utan en vetenskaplig undersökningsresa i syfte att skaffa material som kunde belysa ett specifikt problem som han arbetade med. Under resans gång fotograferade han och gjorde enkla skisser av situationsplaner över bondgårdar han passerade, kompletterade med anteckningar om byggnadskonstruktioner. Campbell ville skaffa sig en överblick över de danska bondgårdarna och vilka variationer som fanns i byggnadsskick mellan olika provinser. Detta var en del i utforskandet av, och

lösandet av, ett vetenskapligt problem som intresserade flera forskare på båda sidor om Öresund. Hur hade egentligen den fyrlängade bondgård – av Campbell med flera kallad den dansk-skånska gården – som var så vanlig i både Skåne och på Själland uppstått?

## En angelägen forskningsfråga

Detta var en angelägen forskningsfråga. Den ställdes när dokumentationer av olika uttryck för en allmogekultur som sågs som hotad och försvinnande försiggick på många håll i Europa. Dialekter, folkmusik, traditioner, sagor, sägner och talesätt, samt olika former av materiell kultur dokumenterades, samlades in och arkiverades av museer, olika föreningar och organisationer liksom ensamarbetande eldsjälur. Stora dokumentationsinsatser gjordes där totalinventering var målet, i syfte att på så sätt »rädda» allmogekulturen till eftervärlden och möjliggöra forskning. Det räckte inte att ägna sig åt några representativa exemplar av olika byggnadstyper. För att kunna svara på forskningsfrågor av den karaktär som Campbell arbetade med krävdes stora



Åke Campbell fotograferad i Köpenhamn 1920 i samband med forskningsfärden på cykel genom Danmark. Till skillnad från många av de samtida fältforskarna använde inte Campbell någon stor tung kamera med glasplåtar, utan han reste med lätt bagage med en betydligt smidigare utrustning med en mindre kamera där det gick att använda bladfilm. Original hos Folkliivsarkivet i Lund.

materialmängder, eftersom jämförelser var en väsentlig del i forskningsmetoden, och också ofta själva svaret.<sup>2</sup> Byggnadsdokumentationer enligt den metodik som Campbell använde – avbildning med foto och/eller teckning samt beskrivning – hade förekommit i ett par decennier. Materialet samlades i arkiv och möjliggjorde vetenskapliga bearbetningar av olika frågor, som den om den dansk-skånska gårdens ursprung och utveckling.<sup>3</sup> I olika artiklar och monografier redovisades resultaten. Frågan om den danska gårdens utveckling hade behandlats vetenskapligt första gången av P. Lauridsen i *Historisk Tidsskrift* 1897. Lauridsen menade att det var först under 1800-talet som den fyrårlängade gården blev allmän i Danmark, tidigare hade

gårdar med färre längor varit det förhärskande. Lauridsens idéer kom att leva kvar i flera efterföljande forskares undersökningar.<sup>4</sup> Den svenske museimannen Axel Nilsson publicerade 1903 en artikel där han förklarade skillnader i byggnadsskick i olika provinser i tillgång på byggnadsmaterial. Där det var gott om timmer byggdes hus i knuttimring, virkesbrist ledde till övergång till skiftesverk ur vilket korsvirket sedan utvecklades. Nilsson nämner samtida teorier om att påverkan från kontinenten präglade det dansk-skånska byggnadsskicket men ansluter sig inte till dessa tolkningar.<sup>5</sup>

Campbells val att cykla längs en i det närmaste rak linje från öst till väst grundades i en föreställning att han skulle kunna iakttä eventuella lokala och regionala varianter av byggnadsskicket längs vägen. Han samlade sina fotografier, skisser och kommentarer kring sina iakttagelser i ett häfte med titeln »Danska bondgårdar. Anteckningar, skisser och 80 fotografier under en cykelfärd från Blaavandshuk till Kjøge 5 till 12 september 1920».<sup>6</sup> I häftet finns också handritade kartor som visar hur Campbell färdats och belägenheten för de gårdar han fotograferade. De skriftliga noteringarna är ganska kortfattade men kan ändå läsas som mer än minnesanteckningar för upphovspersonen själv – här finns vissa budskap riktade till andra läsare. Exempelvis står antecknat under en bild av en gård i Køge, resans östligaste mål, att den har en gavel av »skånsk typ».<sup>7</sup> Vad det skånska bestod i definierades inte utan här finns en förutsatt förförståelse om vilka särdrag som gör en gavel skånsk och därmed skiljer den från danska gavlar. Campbells blick var riktad mot betydelsebärande skillnader och han benämnde de skillnader han urskilde i geografiska termer.

1923 fortsatte Campbell sitt utforskande av den dansk-skånska gården. Han hade då ansökt om ekonomiskt stöd från Hyltén-Cavalliusstiftelsen, som var knuten till Folk-



livsarkivet i Lund. Hans avsikt var att göra samma undersökning inom Skåne som han några år tidigare hade gjort i Danmark, att »undersöka gränsområdena för den skånska bondgårdens utbredning i Sverige, de övergångsformer som där torde kunna anträffas, samt gårdstypens variation inom Skåne från väster till öster och från söder till norr».<sup>8</sup> Detta var ingen liten uppgift, men Campbells ambitioner måste ha framstått som realistiska för Hyltén-Cavalliusstiftelsen eftersom han under sin danska resa några år tidigare hade tillryggalagt 8–9 mil per dag på cykel.<sup>9</sup>

1924 fortsatte Campbell sin kartläggning av den dansk-skånska gårdens förekomst och variationer. Då kompletterade han 1920 års öst–västliga resa med en månadslång cykeltur som gick i nord–sydlig riktning från hans dåvarande hem i Fristad i Västergötland, genom Halland, nordvästra Skåne, över Själland, Mön, Lolland och Falster via Sønderjylland, genom Belgien ända till Normandie

och Paris. Syftet med den långa turen var att utöver en undersökning av den dansk-skånska gården undersöka vad Erixon och andra hävdade om denna gårds släktskap med gårdstyper på kontinenten. Dokumentationen av resan finns i Folklivsarkivets samlingar med rubriken »Den skånsk-danska bondgården II.» Under denna resa passerade han åter Køge. De iakttagelser han gjort av skånsk bebyggelse under de fyra år som gått stärkte hans uppfattning om att gårdarna här liknade de skånska. Han skriver i sin reseberättelse »Byggnadskulturen i denna trakt är mera skånsk än dansk.»<sup>10</sup>

Studiet av allmogebebyggelse omfattade både helhet och detaljer. Campbell får sägas ha varit mer inriktad på helheter och större sammanhang, medan andra forskare kunde ägna sig åt något specifikt objekt under kortare eller längre tid, oftast i ett väl avgränsat geografiskt område. Varje sådan studie bidrog till den helhetsbeskrivning av den



Gård på Reersø, en liten halvö som sticker ut i Stora Bält från Själlands västra kust. Här har Campbell i sina anteckningar noterat några karaktäristiska drag i bebyggelsen, som att korsvirkesstommarna är helt överputsade och att det är tätt med ryggrän på stråtaken. På Reersø besökte Åke Campbell 1920 författaren och folklivsskildraren Thorkild Gravlund, som poserar på bilden. Original hos institutet för språk och folkminnen, Uppsala.

svenska allmogekulturen som var det överordnade målet. Gotthard Gustafsson sysslade således en period åt att undersöka och beskriva väggkonstruktioner i Albo härad,<sup>11</sup> Sigfrid Svensson ägnade sig åt spisar i Blekinge,<sup>12</sup> Mårten Sjöbeck tog sig an bland annat risflätade gavlar och små ekonomibyggnader som malttorkor och brydestugor.<sup>13</sup> Dessa och flera andra personer fick stipendier från Hyltén-Cavalliusstiftelsen och kom att vara mer eller mindre knutna till Folklivsarkivet som byggnadsdokumentatörer under kortare eller längre perioder. Byggnadsdokumentationer med systematiska anspråk hade utförts av Nordiska museet i hela landet sedan 1910-talet och flera lokala museer och hembygdsförbund, t ex Varbergs museum och Helsingborgs museum.

Forskningsfrågorna som formulerades var ibland intrikata, som den om den dansk-skånska gårdens ursprung och utveckling, men ofta räckte en empiriskt grundad fråga av karaktären »hur ser detta fenomen ut i detta område» där det insamlade materialet sedan utgjorde svaret. När väl ett specifikt problem, t ex kring väggkonstruktioner i ett visst härad, eller den dansk-skånska gårdens ursprung, var löst, kunde forskningen gå vidare och ta sig an nya problem, som i sin tur kunde ge upphov till mer komplexa forskningsfrågor.

Frågan om den dansk-skånska gården var dock en knivig fråga att lösa, diskussionen hade ju pågått sedan Lauridsens text publicerats på 1890-talet. Att bondgårdarna i Skåne såg annorlunda ut jämfört med övriga Sverige var lätt att iaktta och ur detta uppstod flera vetenskapliga frågor, som pockade på lösning. Gotthard Gustafsson skrev 1927 en artikel där han slog fast att skillnaden gentemot andra landskap berodde på att »gårds-karakterens utveckling» hade följt »andra riktlinjer än i det övriga Sverige.»<sup>14</sup> Campbells syfte med sina forskningsfärder per cykel var att finna dessa riktlinjer.

## Från urcell till fyrlängad gård

De då dominerande förklaringarna till hur landsbygdens äldre bebyggelse såg ut hämtades från samtida normalvetenskap. Det rörde sig främst om två olika teorier, evolutionism och diffusionism som styrde Åke Campbell och hans samtida. Diffusionism handlar om spridning. Förklaringar till kulturella förändringar och variationer söktes i en uppfattning om att kultur kunde vandra från ett geografiskt område till ett annat. Ett typologiskt sätt att kategorisera olika byggnadstyper, byggnadskonstruktioner och -detaljer kan närmast ses som hämtat från arkeologin. Evolutionismen innebar att ur något enklare hade något mer komplext utvecklats över tid. Således användes ordet »urcell» av mer än en av de dåtida byggnadsforskarna för att beteckna en riktigt ålderdomlig och primitiv byggnad, ur vilken mer avancerade sedan uppstått. Möjligen var Sigurd Erixon (1888–1968), som då var något av en nestor i Norden när det gällde byggnadsforskning, först med uttrycket,<sup>15</sup> men det användes av flera, t ex Gotthard Gustafsson (1902–1950) 1927.<sup>16</sup> Och tilltron till en diffusionistisk förklaringsmodell gav att företeelser som t ex eldstadens placering, byggnadskonstruktioner och gårdsformer kunde vandra och spridas, vilket gjorde rumsliga studier nödvändiga. »Denna tyska eldstadsform och eldningsanordning har vandrat norrut» skrev Gotthard Gustafsson.<sup>17</sup> Observera att han benämner en eldstadsform som »tysk» – liksom Campbell använde han topografiskt grundade termer för att beskriva ett fenomen, inte en terminologi hämtad ur eldstadens funktion eller form. Detta citat får vara ett exempel som kan illustrera det dåtida tänkandet, men det hade gått att plocka oändligt många ur tryckta texter, manuskript och brev. Det fanns en tankefigur i samtiden att agrar bebyggelse var präglad av en kumulativ utveckling, från en primitiv »urcell» till något avancerat, och att det fanns ett mönster i bebyggelseutvecklingen – riktlinjer med

Gustafssons ord – som det gällde att frilägga och skildra. Genom studier av befintliga byggnader skulle olika mönster kunna ses och en utveckling kunna beskrivas.

Tidigt kom Sigurd Erixon att dominera det vetenskapliga fältet som utforskandet av allmogens kultur utgjorde.<sup>18</sup> 1912 hade han anställts vid Nordiska museet där han fortsatte föregångaren Axel Nilssons (1872–1924) arbete med att dokumentera bebyggelse i olika landsändar, när Nilsson flyttade till Göteborg.<sup>19</sup> Erixon kom att vara direkt verksam med bebyggelsedokumentationer på olika håll i landet fram till 1934 då han utnämndes till professor i etnologi. Som sådan fortsatte han dock forskandet i frågorna.

1917 publicerade Erixon en artikel i *Fataburen* om det nordiska husets historia.<sup>20</sup> Två år senare, 1919, skrev han om »Svenska gårdstyper» i den då nya tidskriften *Rig*, och 1922 fortsatte han på samma tema i artikeln »Svensk byggnadskultur och dess geografi» i den geografiska tidskriften *Ymer*. Det empiriska materialet hämtades från egna och andras byggnadsundersökningar. År 1920 och 1921 hade Nordiska museet gjort särskilda dokumentationsinsatser i Skåne.<sup>21</sup> Artiklarna innehåller också många referenser till internationell litteratur. Dessa tre artiklar kom att bli återkommande använda och citerade. Erixon fortsatte att i åtskilliga decennier undersöka olika gårdstyper både i fält och i arkiven. Hans uppfattning om den dansk-skånska gården var grundad framförallt i diffusionistiska tankar om vandring. I *Rig* 1919 menar han att den skånsk-danska gården är »beroende av kontinentala typer» och analogier ska därför sökas söderut.<sup>22</sup> I artikeln i *Ymer* 1922 slår Erixon fast att den dansk-skånska gården har så många drag gemensamt med gårdar söder om Östersjön att det måste bero på att »den [dansk-skånska gården] måste från Tyskland ha överförts till Danmark och därifrån till södra Skandinavien.»<sup>23</sup> 25 år senare, när det fanns betydligt

mer material i arkiven att bygga en analys på, framhåller han i huvudsak samma synpunkt som 1919 och 1922, med en viss nyansering av hur spridningsvägarna sett ut, och med tillägg av spekulationer kring en eventuell påverkan från herrgårdar och storgods på bondgårdens form.<sup>24</sup>

Också Nils Lithberg (1883–1934), sedan 1918 innehavare i den Hallwylska professuren i etnologi, engagerade sig i frågan om den skånska gården. I en artikel 1919 framförde han sina teorier om gårdens ursprung. Lithberg följde och vidareutvecklade Axel Nilssons tankar och menade bland annat att den skånska fyrlängade gården hade sitt ursprung i barrskogsområden i norr. Hans teorier imponerade dock inte på det samtida forskarsamhället. Åke Campbell menade att han använde »felaktiga metoder» vilket hade lett till felaktigt resultat.<sup>25</sup>

Den danske arkitekten och museimannen Halvor Zangenberg (1881–1940) som sedan början av 1920-talet var anställd vid Fri-landsmuseet höll 1924 ett föredrag på en nordisk etnologkongress i Köpenhamn om danska bondgårdar. Föredraget trycktes 1925 med titeln »Danske Bøndergaard». Här för han fram tesen att den fyrlängade gården var resultatet av en utveckling där en bondgård med endast en länga var det ursprungliga, sedan hade denna enlängade gård utvecklats genom två- och trelängade gårdar till den fyrlängade gården. Zangenberg menade sig kunna visa att den sammanbyggda fyrlängade gården i Danmark var av sent datum, i allmänhet 1800-talet.<sup>26</sup> Han anslöt till och följde upp resonemang som Lauridsen hade lagt fram i slutet av 1890-talet och som sedan hade utvecklats av ett par andra danska forskare.<sup>27</sup> Zangenberg har alltså sitt fokus mer på evolutionistiska förklaringsmodeller där Erixons tyngdpunkt ligger på diffusionistiska i »fallet» just med den fyrlängade gården. I fråga om andra företeelser hävdade Erixon starkt de evolutionistiska tankarna.

Gotthard Gustafsson gav 1927 sitt bidrag till frågan i artikeln »Bidrag till den skånska gårdens historia» där han ville nyansera och problematisera bland annat Zangenbergs resonemang om en utveckling från en enlängad, via två- och trelängade gårdar, till den sammanbyggda fyrlängade. Gustafsson menade att det var placeringen av kreatursstallarna i förhållande till boningshuset som skilde en skånsk-dansk gård från en uppsvensk, snarare än antalet längor och deras eventuella slutenhet i en fyrkant.<sup>28</sup> Men trots att insamling av material genom de dokumentationer då hade gjorts intensivt i rätt många år menade Gustafsson – i likhet med alla andra forskare – att mer material måste till för att det skulle vara möjligt att vara riktigt säker på slutsatserna. »Men för en närmare undersökning av de komplicerade problemen, som äro förknippade med utvecklingen, torde det tillgängliga materialet icke alldeles vara tillfyllest».<sup>29</sup> Detta är en ständigt upprepad brasklapp som återkom år efter år,



Under sin Danmarksresa 1920 sökte Åke Campbell efter förändringar i den traditionella byggnadskulturen längs sin färd från väster till öster. När han närmade sig resans mål i Kjöge på östra Själland såg han tecken på skånskt inflytande på bondgårdarna och antecknade: »Den första gården med skånskt bindingsvärk, 14 km v om Kjöge. Bindningsväcket rödstruket». Den fototeknik som Campbell använde sig av under sin resa 1920 med bladfilm var i samtiden ansedd som svårare för en amatör att använda än glasplåtar. Detta verifieras också av många av Campbells bilder, som kan vara både oskarpa och fel-exponerade. Original hos institutet för språk och folkminnen, Uppsala.

decennium efter decennium – det krävs mer material innan man vågar vara riktigt säker. I sin artikel hänvisar Gustafsson till dels Erixons olika uppsatser, dels till Zangenberg. Lithbergs artikel om den skånska gården nämns dock inte alls, däremot hänvisar Gustafsson till ett stort antal tyskspråkiga verk om byggnadsformer i tysk och nederländsk kontext.

## Både fältarbete och arkivstudier bidrog till vetenskaplig kunskap

De dåtida forskarna byggde sina teser både på studier av dokumentationsmaterial av byggnader, eller ännu hellre, på materialitet – de befintliga husen – och på arkivstudier. 1926 fick Gotthard Gustafsson tillträde till Örups godsarkiv. Han beskrev för von Sydow om hur det var vid studium av synhandlingar i Örupsarkivet som hans teorier grundlades. »Så kom jag på Örupspappren och det började ljusna ett redigt tag.»<sup>30</sup> Kombinationen av egna iakttagelser i befintliga byggnader med läsning av handlingar där äldre förhållanden kunde utläsas var den gängse metoden, det hade inte räckt med endast fältarbeten, eller bara arkivstudier, för att kunna lösa de frågor som fanns uppställda. All bebyggelsedokumentation byggde på urval – det var vissa byggnader, vissa karaktärsdrag, som ansågs värda att dokumentera. Nils-Arvid Bringéus konstaterar i sin biografi över Campbell att denne under sina cykelfärder »bedrev komparativ etnografi genom självsyn.»<sup>31</sup> Den egna blicken var det främsta redskapet för den resande insamlaren. Inlästa förkunskaper från arkiv och litteratur styrde hur blicken riktades och vilka objekt som valdes för dokumentation. Komparationen var den viktigaste metoden och gjorde att hungern efter mer material att arbeta med var till synes outsläcklig.

Fältforskarna drevs både av ett allmänintresse – det var en angelägen uppgift att do-

kumentera den försvinnande allmogekulturen – och av ett eget forskningsintresse. Ett av Campbells ändamål med sina bebyggelseundersökningar på 1920-talet var att samla underlagsmaterial till en avhandling. Åke Campbell kom att skriva den första doktorsavhandlingen i ämnet etnologi i Sverige. Avhandlingen »Skånska bygder under förra delen av 1700-talet» lades fram i Uppsala början av 1929. Den hade fokus på förhållanden kring odlingssystem och hägnader mer än på byggnadsformer. Det hade visserligen varit hans avsikt att behandla också olika variationer i byggnadskultur inom Skåne, som han hade ägnat så mycket fältarbete åt, men mycket av detta hade fått skäras bort under slutredigeringen.

Det har trots allt blivit mycket dyrt med dessa omtryck och många planscher. Jag har därför ej kunnat taga med en del partier om byggnadsskicket, som jag önskat skola vara med, liksom en del om bygder och hägnader. Men jag tror att avhandlingen ändå fyller sin uppgift att ge en etnografisk regional skildring av Skåne och att även kartan över byggnadskulturen kan anses komplettera dina egna översiktliga kartor.<sup>32</sup>

Avhandlingen kretsade istället mest kring gränser mellan olika kulturområden, »bygder», i Skåne. I avhandlingen återlanserades begreppet risbygd, som hade använts av 1700-talets lantmätare som en beteckning på områden »mellan skogen och plogen». Campbell menade sig kunna urskilja 15 olika bygder i Skåne, som alla hade sina specifika karaktärsdrag i odlingssätt, hägnadssystem och bebyggelse. Att fastställa sådana gränser ansågs som ett angeläget forskningsfält eftersom det var just i gränser mellan olika områden som intressant kulturfenomen kunde iakttas. Hans cykelfärd i Danmark 1920 hade ju haft som syfte att följa variationer och därmed se gränser för olika former av byggnadsskick.

Åke Campbell kom efter avhandlingen att utveckla andra vetenskapliga intressen,<sup>33</sup> men den dansk-skånska gården var ett pågå-

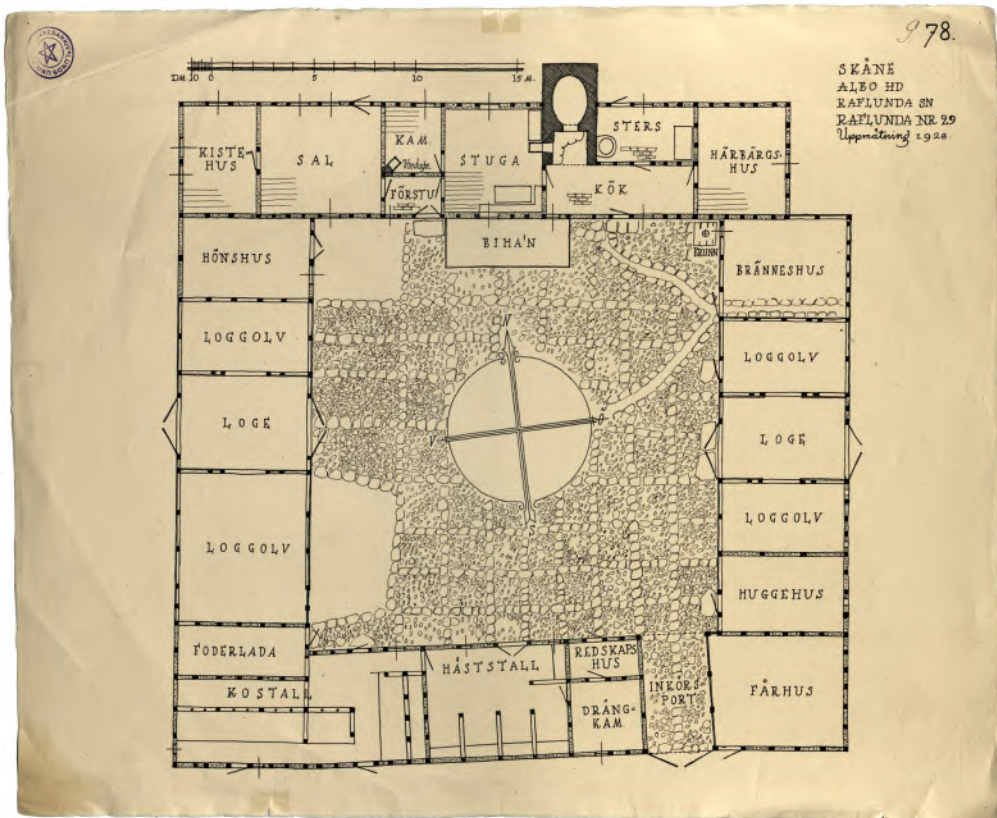
ende forskningsproblem. Det var fortfarande många som intresserade sig för gårdstypens historia och ville bena ut förhållandena kring dess utveckling och utbredning. Folklivsarkivet fortsatte sina byggnadsdokumentationer i Skåne under många år, från 1920-talets slut ofta med amanuensen Albert Nilsson (1904–1987, från 1945 med namnet Eskeröd) som utförare och arbetsledare för »kandidater». Resultatet blev ett digert material att arbeta vidare med.

1940 delgav Nilsson, som då var verksam vid Nordiska museet, Carl Wilhelm von Sydow sina planer på en avhandling om dansk-skånska gårdar. Han hade då fått klart för sig att kollegan Gotthard Gustafsson inte tänkte ta sig an detta ämne, och det stod också klart att den sedan flera år sjuklige Zangenberg inte heller skulle skriva det stora översiktsverk över dansk byggnadskultur som han länge hade planerat.<sup>34</sup>

Albert Nilsson släppte dock idén om att skriva en avhandling om den dansk-skånska gården. 1945 ändrade han sitt namn till Eskeröd och han disputerade 1947 på en studie med en annan inriktning. Samma år publicerades Sigurd Erixons i alla avseenden monumentala bok »Svensk byggnadskultur». Den har ett omfång och ett format (826 sidor!) som indikerar att den skulle vara en redovisande sammanfattning av bebyggelseforskningen under 1900-talets första fem decennier. Emellertid gör Erixon klart för läsaren redan i förordet att så inte är fallet. Den mycket omfattande boken ska bara ses som en förövning till kommande ännu mer ingående verk.<sup>35</sup> Ambitionen att skriva den svenska byggnadskulturens historia förefaller vara ändlös.

## Vikten av vetenskaplig fantasi

Länge dominerade de forskningsrön som presenterats på 1920-talet, och frågorna om ursprung och spridning var de centrala. Men



Planritning över gården Ravlunda 29 upprättad av Gotthard Gustafsson 1928. Gården, uppförd i korsvirke, flyttades i samband med skifte 1831. I den kortfattade beskrivningen som finns till ritningen anges att boningslängans korsvirke var i ek, med tegel i facken som sannolikt var "ursprungligt", dvs hade medföljt från gårdens ursprungliga plats. Den västra väggen i den västra längan var en enkel brädvägg, vilket också framgår av ritningen. Ritningen är gjord i skala 1:100 med hjälp av enkla instrument som måttband och måttstock. I fält gjordes en enklare skiss med noggranna måttuppgifter inskrivna, som var väsentliga att ha med när renritningen gjordes i ett senare skede. Benämningarna på olika rum och utrymmen på gården är delvis dialektala och visar att Gustafsson gjort sin uppmätning i samarbete med de boende på gården. Original i Folklivsarkivet, Lund.

i mitten av 1950-talet började den då 60-åriga synen på vilka perspektiv som skulle styra forskning kring den dansk-skånska gården att ifrågasättas. 1952 hade Sigurd Erixon som redaktör ansvarat för band nr 17 i det stora verket *Nordisk kultur*, en volym med titeln *Byggnadskultur*. Denna volym kom 1955, året för Erixons pensionering, att ägnas en omfattande recension av den danske forskaren Svend Jespersen (1913–1958) i publikationen *Fortid og nutid*.<sup>36</sup> Boken inne-

håller artiklar av flera olika forskare men Jespersen väljer att fokusera på Erixons egen text och gör den till utgångspunkt för kritiska resonemang om dittillsvarande forsknings-sätt att se på den fyrlängade gården och dess historia.

Det är alltså mindre en recension och mer en självständig essä där Jespersen diskuterar och visar på en lång rad svagheter i det dittillsvarande sättet att resonera. Stöd för argumentationen hämtas bland annat från skiftes-

handlingar, syneprotokoll från sent 1600-tal och andra arkivhandlingar. Det Jespersen bland annat gjorde var att koppla bebyggelsehistoria till »vanlig» politisk och nationell historia, ovanligt då och faktiskt ovanligt även idag. Genom resonemang om det som på danska kallas »svenskekrigens» (1658–1660 års krig) påverkan på dansk landsbygdsbebyggelse visar han att förändringar i byggnadsskick berodde lika mycket på förändringar sprungna ur kristid i samband med och efter krig, som på geografisk spridning och utveckling från »urceller» till något mer avancerat. Det var inte i evolutionism och diffusionism ensamt som förklaringar till förändringar kunde hämtas, ekonomiska förhållanden och säregna lokala variationer kunde i lika hög grad påverka. Det fanns exempelvis en tradition på några småöar att lagra hö och halm i stackar utomhus istället för inne i lador, och då hade gårdarna färre längor.<sup>37</sup> Jespersen visade också hur antalet längor på en gård styrdes av egendomens storlek, alltså dess jordinnehav.<sup>38</sup> På punkt efter punkt stack Jespersen hål på de äldre forskarnas utvecklings- och spridningsteorier.

Albert Eskeröd hade redan innan Jespersens text publicerades varit skeptisk mot Erixons slutsatser om de sydskanadinaviska gårdarna. Nu fick han stöd för sina egna teorier av den något yngre danske kollegan. I *Fataburen* 1957 skrev han om de studier av gårdar han genomfört i norra Tyskland 1934, delvis i syfte att testa Erixons idéer mot ett verkligt stoff. Även Eskeröd framhåller hur förhållanden i jordbruket och ekonomiska omständigheter styr hur bebyggelsen utformas och förändras över tid i ett område.<sup>39</sup> Eskeröds slutsats blir att frågan om olika gårdsformers uppkomst och utveckling inte kan lösas genom evolutionistiska och diffusionistiska teorier parade med det han kallade den »formala typologien, övertagen från arkeologerna»<sup>40</sup> Ett bättre studium av käl-

lorna var hans budskap, liksom frigörelse från tidigare forsknings låsningar. Han avslutar sin artikel med att konstatera, att »fastslagna doktriner ha en tendens att låsa fast forskningen, att stänga utblicken och att hindra den vetenskapliga fantasien».<sup>41</sup> Jespersen och Eskeröd hade båda lyckats använda sin vetenskapliga fantasi och kreativitet för att se på ett gammalt problem med nya ögon och Erixons synsätt dominerade inte längre forskningen. Samma år, 1957, diskuterades frågorna vid en nordisk etnologkonferens i Lund som hade »Norden och kontinenten» som tema. Diskussionsinlägg från såväl Erixon, Eskeröd och Jespersen trycktes under den samlade rubriken »Den fyrsidiga gården». Deras inlägg är präglade av konferensens tema och innehåller diskussioner om hur den fyrhängade gården på nordisk, i synnerhet sydskanadinavisk, mark, relaterar till bebyggelse i andra delar av Europa. Men ingen av dem framför egentligen något nytt sedan tidigare publikationer och viss snarstuckenhet skribenterna emellan kan anas mellan raderna.

Erixon fortsatte sitt intensiva publicerande av tidigare insamlade rön ända fram till sin död 1968. Jespersen avled 1958. Eskeröd kan sägas ha satt punkt för diskussionerna om den dansk-skånska gårdens ursprung 1968 när han sammanfattade den då obsoleta forskningsfrågan i en artikel publicerad i *Fortid og Nutid*. Han ser då med ett långt tidsperspektiv på de äldre etnologernas förkärlek för vandringsteorier och menar att detta var en villfarelse som fick många att se gårdsformer som ett resultat av spridning istället för intern utveckling. Eskeröd som 1957 och 1958 hade uttryckt sig starkt polemiskt förordade nu en förnyad bebyggelseforskning, där olika discipliner ska mötas och samverka. Detta, menar Eskeröd, kommer att leda till vad han kallar »säkra resultat» och att gamla problem faktiskt ska kunna lösas.<sup>42</sup>

## Avslutning

Den nordiska etnologin hade länge byggnadsskick som ett forskningsobjekt. Evolutionistiska och diffusionistiska resonemang dominerade och typologi kom att bli en metod som argument kunde byggas på. De forskare som har citerats ovan var inte alltid eniga i sin syn på den dansk-skånska gårdens förändringar över tid, men de förenades i en strävan att söka förklaringar till variationer i byggnadsskick i byggnaders form och geografisk belägenhet. När detta inte lyckades trots många decenniers intensiva arbete och flera av de forskare som engagerat sig i frågan var borta, övergick Eskeröds förhoppningar till att samverka mellan disciplinerna kunna leverera »en snar lösning».<sup>43</sup>

Detta gjorde han i en tid när etnologin släppte de forskningsfrågor som sysselsatte

danska och svenska byggnadshistoriker under 1900-talets inledning, och istället riktade sitt empiriska sökars ljus mot bland annat boende och arbetsliv. Den tro på att vissa frågor ska kunna lösas en gång för alla, som Eskeröd gav uttryck för så sent som 1968, har också övergivits och ersatts med en mer relativistisk syn på vetenskap.

Men kvar i arkiven finns enorma mängder dokumentationsmaterial, som i många avseenden är underutnyttjat som källmaterial. Utöver det arkivaliska källmaterialet med foton, ritningar och beskrivningar av bebyggelse finns också på i stort sett samtliga stads- och läns museer stora samlingar med föremål som klassificerats som »allmoges» och ofta också hela hus – eller delar av hus. Forskningspotentialen i dessa material är stor och ett återvändande både till det skrivna och till de materiella källorna har mycket att ge.



Gården Skepparp nr 6 i Ravlunda socken dokumenterades av Gotthard Gustafsson 1928, och sannolikt är det han som syns på bilden. Gården anges som utflyttad arrendegård under Christinehof i den kortfattade beskrivningen. En kvinna, boende på gården, skymtar i bakgrunden men hennes namn finns inte noterat. Vid bebyggelsedokumentationerna stod byggnaderna i sig, med byggnadsteknik och materialbeskrivningar, i centrum för uppmärksamheten snarare än det liv som levdes på gårdarna. Ägarens namn är ofta angivet, men hushållets sammansättning i övrigt beskrivs inte. Original hos Folkklivarkivet, Lund.



Ett exempel på nutida forskning på gamla material är bebyggelsehistorikern Gunnar Almeviks avhandling »Byggnaden som kunskapskälla» från 2012, som har gården Örnäs i norra Skåne som empirisk fallstudie. Materialet som samlades in under 1900-talets första decennier kan fortfarande användas för att ge svar på vetenskapliga frågor, men nu helt andra än de som ställdes under 1900-talets början och mitt. Likaså är kunskapspotentialen stor för den som söker en enskild gårds eller ett områdes historia.

## Summary

During the first decades of the 20th century great efforts were made in several European countries to investigate and document vanishing vernacular architecture. Many art historians and ethnologists were deeply engaged in questions regarding the origin and spatial distribution of the common type of farmstead in Scania and Denmark that consists of four buildings round a closed yard. Fieldworks were conducted by among others Åke Campbell (1893–1957). During long bicycle rides he took photographs, made drawings and notes of farmsteads in southern Scandinavia. His aim was to investigate how the buildings varied in different districts, and to contribute to on-going research concerning the development in building traditions in the vanishing peasant society. At that time the origins of the traditional farmstead in Scania and Denmark was considered as an important research topic. Was it a result of a development from a farmstead containing only one building, or was it a result of influence from areas south of the Baltic sea? Many articles were written upon this issue, but at the end of the 1950s the question was considered as obsolete. Other subjects were becoming central for ethnologists. But the material gathered by Campbell and his fellow scholars, still has a

high research potential. Today it is available in archives where it can be used to answer different kinds of questions.

## Noter

- <sup>1</sup> Bringéus 2008:18
- <sup>2</sup> Se t ex Gustavsson 2009 och 2012
- <sup>3</sup> Jfr Gustavsson 2011
- <sup>4</sup> Jespersen 1955:344
- <sup>5</sup> Nilsson 1903
- <sup>6</sup> Detta häfte finns hos SOFI i Uppsala. Flera av fotografierna, för att inte säga merparten, är tyvärr av dålig kvalitet. Möjligen fungerade de ändå som vetenskapligt råmaterial i den omedelbara samtiden.
- <sup>7</sup> Bild nr 80, »Gård mellan Lillinge och Kjøge».
- <sup>8</sup> Hyltén-Cavalliusstiftelsens protokoll 1923 04 16, Lunds universitetsarkiv
- <sup>9</sup> Bringéus 2008:42
- <sup>10</sup> Den dansk-skånska gården II, handskrivet manus i Folklivsarkivet med nr M11726 s 20
- <sup>11</sup> Gustafsson 1928
- <sup>12</sup> Svensson 1924
- <sup>13</sup> Sjöbeck 1922 och 1923, Gustavsson 2000
- <sup>14</sup> Gustafsson 1927:91
- <sup>15</sup> Arnstberg 1989:65
- <sup>16</sup> Gustafsson 1927:104
- <sup>17</sup> Gustafsson 1927:106
- <sup>18</sup> Se t ex Arnstberg 1989
- <sup>19</sup> Brodin 2011
- <sup>20</sup> Erixon 1917
- <sup>21</sup> Gustavsson 2009
- <sup>22</sup> Erixon 1919:30
- <sup>23</sup> Erixon 1922:261, 290
- <sup>24</sup> Erixon 1947:710
- <sup>25</sup> Lithberg 1919. Åke Campbell i brev till Carl Wilhelm von Sydow 1925 02 05, saml. von Sydow, UB
- <sup>26</sup> Zangenberg 1925:15
- <sup>27</sup> Jespersen 1955:343
- <sup>28</sup> Gustafsson 1927: 92–93
- <sup>29</sup> Gustafsson 1927:93
- <sup>30</sup> Gotthard Gustafsson i brev till Carl Wilhelm von Sydow, 1926 05 26, Saml. von Sydow, LUB,
- <sup>31</sup> Bringéus 2008:58
- <sup>32</sup> Åke Campbell till Sigurd Erixon 1929 01 14, Sigurd Erixons samling i Nordiska Museets arkiv
- <sup>33</sup> Bringéus 2008
- <sup>34</sup> Brev från Albert Nilsson (Eskeröd) till Carl Wilhelm von Sydow 1940 07 03, saml. von Sydow, UB
- <sup>35</sup> Erixon 1947:8
- <sup>36</sup> Jespersen 1955
- <sup>37</sup> Jespersen 1955:355
- <sup>38</sup> Jespersen 1955:347

- <sup>39</sup> Eskeröd 1957:187  
<sup>40</sup> Eskeröd 1957:165  
<sup>41</sup> Eskeröd 1957:188  
<sup>42</sup> Eskeröd 1968: 23–24  
<sup>43</sup> Eskeröd 1968:24

## Käll- och litteraturförteckning

### Arkiv

*Institutet för språk- och folkminnen (SOFI), Uppsala*  
 »Danska bondgårdar. Anteckningar, skisser och 80 fotografier under en cykelfärd från Blaavandshuk till Kjøge den 5 till 12 september 1920». Handskrivet manus av Åke Campbell.

*Folklivsarkivet, Lund*

»Den dansk-skånska gården II», handskrivet manuskript av Åke Campbell, M11726

*Universitetsarkivet, Lund*

Hyltén-Cavalliusstiftelsens protokoll  
 Etnologiska institutionens handlingar vol E1A1

*Universitetsbiblioteket, Lund*

Saml. von Sydow

*Nordiska museet*

Sigurd Erixons samling

### Litteratur

- Almevik, Gunnar. 2012. *Byggnaden som kunskapskälla*. Göteborg: Göteborgs universitet
- Arnstberg, Karl-Olov. 1989. *Utforskaren. Studier i Sigurd Erixons etnologi*. Stockholm
- Bringéus, Nils-Arvid. 2008. *Åke Campbell som etnolog*. Kungl. Gustav Adolfs Akademien för svensk folkkultur. Uppsala
- Brodin, Louise. 2011. *Axel Nilsson: museiman och föregångare*. Sävedalen: Warne
- Campbell, Åke. 1928. *Skånska bygder under förra hälften av 1700-talet: etnografisk studie över den skånska allmogens äldre odlingar, hägnader och byggnader*. Diss. Uppsala Univ.
- Erixon, Sigurd. 1917. *Några bidrag till det nordiska husets historia. Fataburen*
- Erixon, Sigurd. 1919. *Svenska gårdstyper*, Rig 1919:1
- Erixon, Sigurd. 1922. *Svensk byggnadskultur och dess geografi*. Ymer 1922:1
- Erixon, Sigurd. 1947. *Svensk byggnadskultur: studier*

*och skildringar belysande den svenska byggnadskulturens historia*. Stockholm

- Eskeröd, Albert. 1957. *Den dansk-skånska gården och Hinterpommerns fyrkantgårdar. Till frågan om vandring eller lokal utveckling. Fataburen*
- Eskeröd, Albert. 1968. *By och gård inom danskt-skånskt område. En orientering och några randanteckningar. Fortid og Nutid bind XXIII, 1966–68*
- Gustafsson, Gotthard. 1927. *Bidrag till den skånska gårdens historia. Kungl. humanistiska vetenskapssamfundet i Lund årsberättelse 1926–27*
- Gustafsson, Gotthard. 1928. *Undersökningar av vägg- och byggnadskonstruktioner i Albo härad i Skåne. Nordiskt folkminne. Studier tillägnade CW von Sydow 21/12 1928*. Stockholm
- Gustavsson, Karin. 2000. *Mårten Sjöbecks kulturhistoriska fältarbeten*. Rig
- Gustavsson, Karin. 2009. *1920-talets by- och bebyggelse-dokumentationer. Kring Kärnan XX*, Helsingborgs Museiförening, Helsingborg
- Gustavsson, Karin. 2011. *Timmerknutens gränser: om gränser i tid och rum i vetenskapliggörandet av allmogesamhället*. Rig. 2011:4
- Gustavsson, Karin. 2012. *En kapplöpning med förödel-sen. Om dokumentationen av allmogekultur under 1900-talets första decennier. Platsers historia*. Kulturen, Lund
- Jespersen, Svend. 1955. *Et nordiskt gårdproblem. Fortid og nutid bind XIX häfte 3*
- Lithberg, Nils. 1919. *Den skånska gården. STF Årsbok*
- Nilsson, Axel. 1903. *Övergångsformer mellan blockhus och korsvirke. Studier, tillägnade Oscar Montelius 19 9/9 03 af lärjungar*. Stockholm
- Norden och kontinenten. Föredrag och diskussioner vid trettonde nordiska folklivs- och folkminnesforskar-mötet 1957. Lund 1958*
- Sjöbeck, Mårten. 1922. *Exteriörer av gamla bondgårdar inom Luggude härad (Skåne). Skånska folkminnen, samlade och utgivna av folkminneskursen i Tomelilla 1922*. Stockholm
- Sjöbeck, Mårten. 1923. *Bidrag till kännedomen om utkragande och flätade gavelrösten i den skånska korsvirkesgården. Folkminnen och folktankar X:1*
- Svensson, Sigfrid. 1924. *Spis och ugn i de gamla bleskingska allmogehusen. Studier från en samlingsresa 1923. Blekingebygder 1924*
- Zangenberg, Halvor. 1925. *Danske bøndergaard: grundplaner og konstruktioner*. København

# Enskiftet i Järrestad 1801–1810

## Ett spänningsfält mellan byalaget, godset och militären

Av Leif Gerward

Docent emeritus i fysik vid Danmarks Tekniska Universitet, Lyngby

Syftet med denna uppsats är att beskriva enskiftet i Järrestad 1801–10 och sätta det i sammanhang med den senaste forskningen på området. Speciellt framhäves militärens roll som initiativtagare och pådrivare af skiftesreformen. Till sist ges några exempel på laga skiften vid mitten av 1800-talet.

### Inledning

Det finns en omfattande litteratur om de svenska skiftesreformerna på 1700- och 1800-talen. Bland nyare bidrag kan nämnas Staffan Helmfrids (1961) översikt över storskifte, enskifte och laga skifte i internationellt perspektiv; och Tomas Germundssons och Nils Lewans (2003) kulturgeografiska översikt i samband med 200-årsminnet av enskiftesförordningen för Skåne. Medan tidigare studier mestadels har fokuserat på godsherrar och bönder, har senare studier också betonat förekomsten av husmän, torpare, backstugesittare och likställda samt drängar och pigor. Henrik Svensson (2005) har i en doktorsavhandling om husmän, bönder och gods på den skånska landsbygden studerat förändringarna av samhälle, bebyggelsemönster och kulturlandskap i samband med enskiftet och tiden därefter. Börje Hanssen (2010) har i några postumt utgivna agrar- och socialhistoriska texter belyst enskiftesreformen samt bönder och obesuttna på Österlen.

I den här artikeln beskriver jag enskiftets genomförande i byn Järrestad på Österlen 1801–1810. Den främsta källan har varit akter i Lantmäteriets arkiv. I en mapp med beteckningen 11-JÄR-3 har dåvarande kommissionslantmätaren Pehr Olov Leth samlat alla handlingar om enskiftet i Järrestad. Det

är intressant läsning att följa de olika turerna i förhandlingarna. Här uppträder ytterligare en kraftfull aktör på scenen nämligen militären, som genom indelningsverket hade stort inflytande på den skånska landsbygden.

### Järrestad före enskiftet

Inget storskifte genomfördes i Järrestad. Gårdarna och gatehusen var grupperade runt omkring kyrkan och den stora bydammen mitt i byn. Nästan varje gård hade ett par inhägnade hagar med fruktträd och en plantering av »vilda träd». Den odlade marken var indelad i Västre Vång, Norre Vång och Östre Vång, och härtill kom Ängevången (Fig. 1). Sedan gammalt tillämpade man det s.k. tegskiftet, där varje likartat jordstykke delades upp i lika många långsmala tegar, som där var delägare i byn. Detta resulterade i att varje jordägare hade ett stort antal utspridda tegar. Den täta bygemenskapen gjorde att de flesta arbeten utomhus, såsom sådd, skörd och gödsling, måste utföras samtidigt. Samordningen av dessa arbeten skedde i byalaget.

Enligt Gillberg (1767) hade Järrestad »tillräckeligt och godt utsäde samt liten äng». Tabell 1 visar, att Gärsnäs gods rädde om  $3 \frac{1}{24}$  mantal i form av utsocknes frälsehemman. Vid tiden för enskiftet ägdes både Gärsnäs och Gyllebo gods av Hedvig Sofia

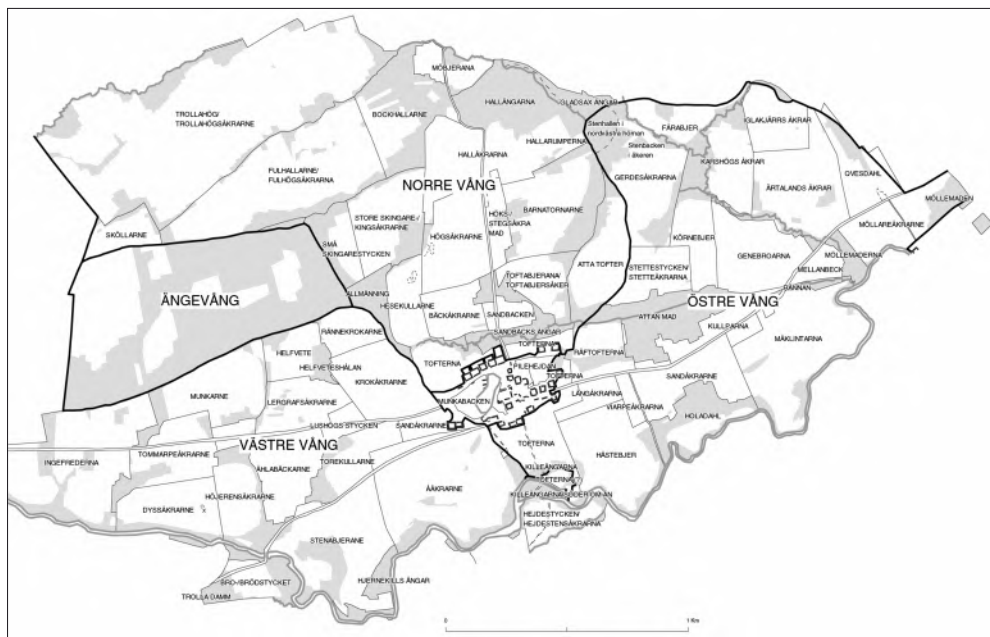


Fig. 1. Rekonstruktion av markanvändning före enskiftet baserat på konceptkartan över Järrestad år 1810. Kartan visar marknamn, åker (vit), äng (grå) vattendrag, vägar, hägnader samt bebyggelsen på bytomten (kartan, som är publicerad av Mats Riddersporre 2003, återges här med hans benägna tillstånd).

Schönström, född von Schantz. Hon var änka efter överstelöjtnanten Albrekt Schönström. Ett annat utsocknes frälsehemman på  $\frac{5}{8}$  mantal ägdes av Holger Rosenkrantz till Örup. Även de militära boställena spelade en roll i Järrestad. Där fanns ett profossboställe<sup>1</sup> på  $\frac{1}{4}$  mantal samt ett stort korporalsboställe bestående av tre hemman på totalt  $1 \frac{1}{16}$  mantal.<sup>2</sup>

Under sista hälften av 1700-talet genom-

fördes s.k. skatteköp, vilket innebar att äganderätten till kronojord övergick till enskild person, och den sålda kronojordens natur ändrades till skattenatur. Vid tiden för enskiftet var alla kronohemmanen i Järrestad friköpta. Drygt 46 % av jorden (räknat i mantal<sup>3</sup>) var skattehemman, knappt 40 % utsocknes frälsehemman och 14 % militära boställen. Totalt fanns det 23 gårdar i byn. Härtill kom jord som var tilldelad kyrkan och Simrishamns skola. Sju av skattehemmanen i Järrestad var uttagna som rusthåll, dvs. ägaren (rusthållaren) skulle underhålla en dragon<sup>4</sup> med häst. Vid behov kunde dragonen inkallas till krigstjänst. Två hemman var s.k. hästhemman, som skulle hålla hästar till kavalleriets befäl.

Tabell 1. Fördelning av jord i Järrestad enligt Gillberg (1767).

	Mantal
Skatte	$3 \frac{9}{16}$
Crono indelt	$\frac{3}{4}$
Utsokne Frälse	$3 \frac{2}{3}$ *
Corporalsboställe	$1 \frac{1}{16}$
Profoss Boställe	$\frac{1}{4}$
17 Gatehus	
1 Qwarn Skatte	

\* Giärsnäs  $3 \frac{1}{24}$  och Herr Ryttnästär Hol. Rosencrants  $\frac{5}{8}$  mantal.

## Enskiftet 1801–10

Åren 1794–97 verkställde kommissionslantmätaren Pehr Olof Pilo uppmätning och laga delning av tomter och gatumark i Järrestads

by. Den nytexaminerade lantmätaren Pehr Olov Leth upprättade 1801 en karta över byns vångar, men ingenting hände. Enskiftet var till en början frivilligt, och bönderna hade ingen lust att bryta upp från sin gamla och invanda livsform i bygemenskapen. Men genom den kungliga förordningen av den 31 mars 1803 om enskifte i Skåne blev enskiftet ett obligatoriskt påbud, som successivt skulle genomföras. Om bara en jordägare i en by begärde utbrytning<sup>5</sup> av sina ägor, skulle där upprättas en plan för enskifte av hela byn.<sup>6</sup>

Tiden gick ännu några år utan att något hände, men den 31 mars 1807 utlöstes bomben. Kvartermästaren Per Adam Löfgren inlämnade, med stöd av sin regementschef, en ansökan till landshövdingen om utbrytning av sitt korpralsboställe:

Så och då jag anser enskiftet som nyttigast, får jag underdån aller ödmjukast anhålla, det Eder Excellence täcktes tillåta mig at för mitt i denna By ägandes / eg. innehavandes, jfr tabell 2/ Corporals Boställe begära ägornas sammanläggning.

Jerresta den 31. Marts 1807

P: Adam Löfgren

innehafvare af 2dra Corporals indelning vid andra Majorens Compagnie och Kongl. Skånska Karabinier Regementet<sup>7</sup>

Nu blev det stor uppståndelse i byn. Enskiftet var tydligen oundvikligt, men de motvilliga böndernas taktik gick ut på att åtminstone fördröja reformen så länge som möjligt. En osäker faktor var, hur Hedvig Schönström på Gärnsnäs gods skulle agera. De kommande förhandlingarna visade, att hon var missnöjd med lantmätarens förslag. Godsets förhandlare slog därför in på böndernas linje och sökte fördröja enskiftet. På så sätt hoppades man väl vinna tid och kanske förhandla fram ett ur Gärnsnäs synpunkt bättre enskifte. I det första skedet av enskiftesförhandlingarna inträffade alltså det oväntade, att godset och de självägande bönderna gjorde gemensam sak, medan krigsmakten pressade på för ett snabbt genomförande.

Lantmätaren Leth inkallade till en »Conference»<sup>8</sup> i Järrestad den 2 juni 1807 för att verkställa utbrytningen av korpralsbostället.

Inkallelsen lästes upp från predikstolen söndagen innan, så att alla skulle vara underrättade. Förutom åborna<sup>9</sup> i byn infann sig gode männen assessorn G. Stoltz, prostarna S. N. Tengvall, Johan Cronholm och O. F. Nyman samt inspektoren Fehrström.<sup>10</sup> Som konsistoriefullmäktig kom kyrkoherden Olof Ahlström och som kronofullmäktig befallningsmannen Ljunggren. Någon regementsfullmäktig var inte närvarande, trots att inkallelse hade skickats. Rektor Johan Lundgård från Simrishamn infann sig för att bevaka kyrkjordarnas rätt. Inspektoren Hans Bergman representerade de utsocknes frälsehemmanen under Gärnsnäs gods. Nämndemännen Pehr Hindrichson från Simris och Nils Jönsson från Viarp var närvarande för att hjälpa till vid förrättningen.

Efter det ofvanskrefvne Gode Mänd, Publika ombud och delegare voro församlade blef förordnandet uppläst, hvarefter förrättningsmannen föreviste nya kartan öfver Byens Vångar, som voro upprättade året 1801 i 2 exemplar. Jemväl förevistes åboerne Charta med Beskrifning öfver Gatumarken affattad uti Tomtkartan år 1797.

Händelsevis hade det nu inträffat, att den främste ivraren för enskiftet, kvartermästaren Löfgren, var förhindrad att närvara. De skånska kavalleriregementena deltog i de pommerska fälttågen, och Löfgren hade blivit inkallad till utrikes krigstjänst. För att bevaka boställets rätt hade han lämnat en fullmakt till sin granne, åbon och rusthållsförmannen Åke Andersson på Järrestad nr 4. Men denne var undvikande. Han frånsade sig allt ansvar för korpralsbostället med motiveringen, att fullmakten inte uttryckligen gällde enskiftet. Inspektör Bergman läste upp ett brev från Hedvig Schönström:

Som jag blivit underrättad att Korporalen Löfgren före dess utresa till Pommern och således utan annat ändamål än at i dessa tider bry och oroa folk samt göra sig under dess bortovaro hägkommen, begärt till Korporals Bostället i Jerrestad Enskifte, så får jag till Herrar Gode Män och Herr Landtmätaren hemställa om intet säkrast och bäst vore att uppskjuta med Enskiftesförrättningen tills Löfgren återkommer, då han och han sådant förstår, kan själv vid den samma bevaka sin och Boställets rätt.

Detta påstår och anhåller jag dels i anseende der- till at osäkert är, om Löfgren någonsin återkommer och då förmår i bruk taga något Enskifte, dels ock at efter honom kan komma en sådan Boställs Innehaf- vare, som för all del intet ville haft Boställets ägor enskiftade.

Gyllebo d. 2 Juni 1807

Hedvig Schönström

Detta brev mottogs med förtjusning av de närvarande.

Alla jordegare och hemmans innehafvare i byen in- stämde helt och hållit uti det af Välborna Fru Öfver- ste Löjtmantskan Schönström gjorde anförande, och anhölls at förrättningen för närvarande måtte blifva uppskjuten. Krono och Konsistorii Fullmäktigarne tillkännagäfvö, at de ej hade någonting deremot, om förrättningen i anseende till Quartermästaren Löf- grens bortavaro afstodnade tills vidare.

Liksom en drunknande griper efter ett halm- strå, klamrade man sig fast vid ett sista svagt hopp om att uppskjuta enskiftesförhandling- arna. Hedvig Schönström antydde till och med, att det var osäkert om Löfgren skulle återvända levande, något som emellertid inte gick i uppfyllelse. Den svenska insatsen i Pommern var ganska blygsam, och Löfgren skulle snart vara hemma igen.

Nu hade lantmätaren Leth och hans gode män ett problem. De visste mycket väl, att generalguvernören friherre Johan Chris- topher Toll och landshövdingen baron Eric von Nolcken hade förordnat, att utbrytningen av korpralsbostället skulle verkställas, oberoende av om innehavaren var närvarande eller inte. Det var därför omöjligt för dem att bevilja något uppskov, men de fann på en till- fällig kompromiss: Rågångarna omkring byns ägor var ännu inte uppgångna och rörlagda.<sup>11</sup> De beslöt därför att uppskjuta »med Taxeringen å byens egor till näste tisdag den 9. i denna månad, så ock rågångarna näste måndag må kunna blifva rörlagda». Sammanträdet slutade med att inspektor Bergman reserverade sig och förklarade sig missnöjd med gode männens beslut.

Måndagen den 8 juni 1807 träffades lant- mätaren Leth och åborna i tresockenskälet mellan Järrestad, Tommarp och Gladsax och

vandrade medurs runt hela byn. Efterhand tillstötte representanter för grannbyarna Gladsax, Grödstorp, Bjärsjömölla, Simris, Viarp och Tommarp. Man kontrollerade och protokollförde alla gränsstenarna, totalt 109 stycken. Vissa oklarheter i gränsdragningen avklarades, men ett par större justeringar, som skulle innebära ägoutbyte med Gladsax och Bjärsjömölla, uppskötts tills vidare. Denna markvandring varade säkert hela dagen.

På konferensen den 9 juni var det mening- en, att man skulle taxera byns ägor. Alla jord- lotterna skulle nämligen graderas efter god- het, för att enskiftet skulle bli så rättvist som möjligt. Om en åbo måste avstå bättre jord, skulle han i gengäld få så mycket mera av den sämre. Men när konferensen började, blev det tvärstopp med detsamma. Åborna hade inte något emot att trädesvången blev taxerad, men de motsatte sig bestämt någon taxering av de övriga vångarna till dess den växande grödan hade blivit bärgad. Gode männen och övriga fullmäktige instämde i böndernas krav, som de fann ganska rimligt. Härefter företog man taxering av den östra vången, som det året låg i träda.

Den 14 september<sup>12</sup> 1807 samlades man igen »för att continuere med den härstädes påbörjade Taxeringen». Åborna nekade att underskriva protokollet, även om de inte hade något att invända mot själva förrätt- ningen. Men för att de skulle förstå stundens allvar, läste lantmätaren Leth upp en kungö- relse av den 28 november 1806 från »Hans Excellens Generalguvernören m.m. Högväl- borne Herr Baron Toll». Nu började stäm- ningen vända i församlingen, och några av de närvarande begärde enskifte av ägorna, som de representerade:

Härvid androg Herr Handelsman Areskog, at han begärde Enskifte för Herr Major och Riddaren Ro- senkrantz' hemman Nr 21 vid Bjärsjömölla på båda sidor om Landsvägen. Herr Rector Lundgård be- gärde sammandrag af Kyrkejordarne, som af honom nyttjas, vid Ingfreds stycket i Byens Västra Wång. Herr Inspector Bergman begärde Enskifte för de här i byen varande hemman under Gersnäs Gärd. Öfrige kronohemmans åboerna åstunda icke för närvarande

sina egors sammandragning. Emedan nu flera del-egare begära Enskifte beslöto Gode Män och förrättningsmannen, at Byens egor skola uträknas och uti Häfdebeskrifning införas, hvarefter nytt sammanträde kommer at utsättas.

Drygt en månad senare gick lantmätaren och åborna tillsammans runt i byn och synade gårdsbyggnader och planteringar. Protokollet för denna förrättning är intressant, eftersom det ger en ögonblicksbild av den gamla byn, som den såg ut före enskiftet. Besiktningen av gårdarna måste ha varit en traumatisk upplevelse för byborna. De visste mycket väl, att många av dem skulle bli tvungna att lämna sina hem för att flytta ut och etablera sig långt från byn. Protokollet undertecknades av åborna Håkan Trulsson på nr 1, Jeppa Pehrsson på nr 3 och Åke Andersson på nr 4, men – som lantmätaren Leth lite vemodigt uttryckte det – »öfrige åboerna gingo bort utan at vilja underskrifva». Det var inte för att de hade något emot själva besiktningen. Denna blev godkänd utan anmärkningar vid ett senare möte. Men bönderna i Järrestad liksom i andra byar betraktade hela idén om enskifte med stor misstänksamhet.

Vintern gick utan att något hände, men man kan föreställa sig att byborna förde livliga diskussioner med varandra om framtiden. Den 29 mars 1808 inkallade lantmätaren Leth till en ny konferens. Det låg spänning i luften – som om man förväntade ett avgörande genombrott i förhandlingarna. Det märktes inte minst på den högtidliga inledningen:

År 1808 den 29. Martii inställde sig undertecknad Landtmätare uti Jerrestads By af Jerrestads Socken och Härad för att enligt derom utgången Kungörelse med vederbörande Jordegare och Hemmans Innehafvare öfverlägga om Enskiftes utbrytning till Corporals Bostället Nr 5, 7 och 23, utsockne Frälse Hemmanen under Gersnäs Nr 2, 6, 8, 9, 13 och 22 samt till utsockne Frälse Hemmanet Nr 21 tillhörigt Herr Majoren och Riddaren Rosenkrantz härstädes, hvarvid sig inställde att Jordegarne med råd och upplysningar tillhandagå Assessorn Högädle Herr G. Stoltz, Prosten och Kyrkoherden Högärevördige och Höglärde Magister Herr O: F: Nyman, Inspectoren Välädle Herr M. Fehrström och Rusthållaren

Anders Ingvarsson, såsom Kronofullmäktig Krono Befallningsmannen Herr S. Ljunggren, å Consistorii vägnar Herr Kyrkoherden Ahlström. Regementsfullmäktig har icke tillståde kommit ehuru derom i tide er requireret. För Frälse Hemmanen under Gersnäs tillståde var Herr Inspector Bergman enligt förut inlämnad fullmagt. För Militiæ Bostället No 17 svarar indelningshafvarens Fader förre Quartermästaren Herr A. Löfberg. /.../ För att biträda vid förrättningen voro Nämndemännen Pehr Henricsson från Cimbris och Nils Jönsson från Wiarp närvarande.

Mötet började lugnt. Lantmätaren Leth redogjorde för rågångarnas uppgående, taxeringen av vångarna och besiktningen av gårdsbyggnaderna. Man tog ut några allmänna platser, såsom bydammen, grustag, stenbrott, brytstuga, sockenstuga och fattighus. Så öppnades ett förseglat kuvert med ett skriftligt meddelande från rektor Johan Lundgård. Han upprepade sin anhållan om sammandragning av kyrkojordarna till Ingefreden längst västerut i den västra vången och anhöll om, att kyrkogatuhuset nr 25 skulle få ligga kvar på sin gamla plats i byn. Kyrkoherden Olof Ahlström, inlämnade likaledes ett skriftligt anförande om sammandragning till Ingefreden av jordarna, som tillhörde Simrishamns skola.

På förfrågan om flera av byns delägare önskade sammandragning av sina ägor, överlämnade åbon Jöns Erlandsson en skrivelse från kvartermästaren Adam Löfgrens hustru, Hedvig Charlotta Löfgren. Hon uttryckte förståelse för böndernas svåra situation med betungande skatter och utskrivningar och framhöll, att hon inte ville ta emot något enskifte under sin mans bortovaro. Till denna skrivelse hade ett flertal bönder i Järrestad tillfogat en kommentar:

Med hvad ofvanskrivit är, instämma vi underskrefvne till alla delar, hälst vi jämväl äro oförmodgne att bruka enskiften, nu då vi till försvar måste lämna våre hjelpare vid det arbete som dermed är förenadt.

Bönderna hänvisade alltså till de ständiga utskrivningarna av deras drängar till försvaret och påpekade, att utan denna arbetskraft var det omöjligt för dem att ta emot något en-

skifte. Alla de församlade var eniga om att uppskjuta enskiftesförrättningen en viss tid:

Krono Fullmäktigen Herr Befallningsman Ljunggren tillstyrkte äfven uppskof med förrättningen och tillkännagaf sig af andre göromål vara förhindrad längre bevista förrättningen, hvarför han nu tog afträde.

Herr Inspector Bergman androg, att han väl önskade få Enskifte till Hemmanen under Gersnäs, men i anseende till desse Krigsoraligheter och förekommande inkvarteringar och utskrifningar, som å Gersnäs gods bestiger sig till intet mindre end 30 arbetsföra Drängar, hemställer jag till Gode Mäns beprövning om anstånd med Planernes utstakande till om 3ne år herefter /.../ och anhåller att för de hemman, som då komma att utflyttas, om En Rd. Banco för hvarje tunnland uti utflyttningshjelp.

Herr Quartermästar Löfberg begär Enskifte för Boställs Hemman Nr 17 med enahanda villkor och att i bruk taga samma tid som Herr Inspector Bergman begärt, intill Gladsax Mark med tillägg, at med Hemmans åbyggnaderna få kvarblifva i 12 år.

Herr Inspector Bergman tillägger sitt anförande: att få planen till Gersnäs Frälse i Östre Wång med bibehållande åtminstone af Hemmanena Nr 13, 8 och Nr 9 på sine platser samt följa Landsvägen.

Inspektor Bergmans tillägg är särskilt intressant, för här avslöjar han det egentliga skälet till Hedvig Schönströms missnöje. Godsets ägarinna ville ha sina enskiftade frälsehemman i den östra vången, dit också Rosenkrantz' frälsehemman skulle förläggas. Det var en naturlig önskan med tanke på de nära relationerna mellan ätterna Schönström och Rosenkrantz.<sup>13</sup> Men i lantmätarens förslag var större delen av den östra vången vikt för korpalsbostället! Dit skulle boställets tre gårdar samlas till en enda.<sup>14</sup> Den dittills dolda konflikten mellan Gärnsnäs gods och militären blossade nu upp i full låga.

Nu kom det väntade genombrottet i förhandlingarna, då ett flertal av åborna begärde enskifte. Alla som skulle flytta ut, begärde att få vara kvar i byn i tolv år. Avgiften för gårdsomtten skulle i så fall vara 4 skilling banco för varje kappland och betalas till enskiftesägaren. Vidare anhöll man om ett utflyttningsbidrag på 1 riksdaler banco för varje tunnland jord. Samtliga jordägare beslöt att inte ta emot något enskifte förrän efter tre år.

Efter det nu alla jordegarna begärt Enskifte, öfverlade Gode Män och förrättningsmannen om följande Plan och Indelning till Enskifte för alla Hemmanen i Byen:

Gårdsbyggnaderna till nr 1, 4, 10, 11, 14, 15, 18, och 24 samt gatuhusen nr 16 och 25 fick lov att ligga kvar på sina gamla platser i byn.<sup>15</sup> Åtta gårdar och två gatuhus fick således ligga kvar, medan alla andra måste flytta ut. Kyrkans krav på sammandragning av kyrkojordarna hade aldrig ifrågasatts under förhandlingarna. Ingen protesterade därför mot, att »Kyrcko och Scholæ jordarne blifva sammandragna vid Ingefreds åkrarne i Wästre Wång». För korpalsbostället (nr 5, 7 och 23) meddelade lantmätaren och hans gode män som väntat, att »Nr 5, 7 och 23 flytta ut, får till Enskifte i Östre Wång».

Gärnsnäs gods fick inte sin önskan uppfyllt om enskifte i den östra vången. I stället meddelade lantmätaren och hans gode män, att »Gersnäs frälsehemman Nr 2, 6, 8, 9, 13 och 22 flytta ut och taga sin Plan i Änge Wången och på Trolla Högs, Fulhalls- och Store Kings Åkrarne i Norre Wång». Godset fick alltså nöja sig med enskifte i den norra vången och ängsvången. Den sistnämnda var endast delvis uppodlad. Inspektor Bergman ogillade naturligtvis beslutet, men lantmätaren avfärdade honom med, att handlingarna skulle skickas till landshövdingen (»Konungens höga Befallningshafvande») för granskning. Alla de andra deltagarna i konferensen var nöjda och undertecknade protokollet.

Det gick nu ett helt år, men så uppstod ett oväntat hinder. På landshövdingens kansli upptäckte man, att där inte hade varit någon regementsfullmäktig närvarande vid konferenserna i Järrestad. Landshövdingen ålade därför lantmätaren att inkalla en ny konferens. Denna ägde rum den 10 april 1809. Kompanichefen, överstelöjtnanten och majoren Adolf Ludvig Hallenborg på Svabesholm beordrade kvartermästaren J. C. Brinck att inställa sig i Järrestad för att bevaka de militära bostälernas lagliga rätt. Brinck fick be-



sked om att insända en skriftlig rapport om mötets förlopp. Kompanichefen var tydligen mån om ett gynnsamt resultat för militären.

Korpralsboställets innehavare, kvartermästaren Löfgren, hade återvänt från Pommern. Hans Lenander hade tillträtt som ny inspektor på Gärsnäs gods. Lantmätaren Leth inledde konferensen med att läsa upp protokollet för de föregående mötena och redogöra för tvisten med inspektor Bergman. Kvartermästaren Brinck förklarade sig övertygad om att

de till dessa Boställeshemman af Herrar Gode män och förrättningsmannen utsedde Planer äro Hemmanen nyttige och lämpelige; ödmjukeligen påstå det de samme till läge må blifve bibehållne, med anhållan om gunstigt föresläende till utflyttningshjelp samt odlingserstättning i den mån författningar och billighet föranleda.

Kvartermästaren Brinck försvarade energiskt de utsedda platserna för de militära boställena. Han framhöll dessutom, att det brådskade med att ta enskiftena i bruk, och att det därför pga. tidsnöd var omöjligt att göra några större ändringar i de redan uppgjorda planerna. Gärsnäs gods ställdes med andra ord inför fullbordat faktum. Inspektor Lenander gick ändå till ett desperat motangrepp och anförde att »såvida han ej kunde få planen till Gärnsnäs hemman i Östre Vång, så begärde han, at saken måtte lagligen blifva afdömd». Men här talade Lenander mot bättre vetande. Enskiftesförordningen stadgade uttryckligen, att tvister kring enskiften inte skulle överklagas till domstol utan till landshövdingeämbetet.<sup>16</sup> Lantmätaren Leth avslutade därför mötet och meddelade kort och gott, att handlingarna åter skulle skickas till landshövdingen för godkännande. Denna gången gick det snabbare på landshövdingens kansli, och redan den 3 maj 1809 fastställdes enskiftesplanen för Järrestad.

Åbornas syn på enskiftet hade blivit allt mer positiv, och de beslöt att ta sina enskiften i bruk redan den 1 september 1810, dvs. ½ år innan den förut beslutade treårsfristen hade utlöpt. Den 2 augusti 1810 möttes man för att

avsluta några dittills oavgjorda ärenden. Man diskuterade torvjordar och tog på nytt ut mark till fattig- och sjukhus och sockenstuga. Till sist justerade man gränsen mot Bjersjömölla, vilket innebar ett visst ägoutbyte med möllaren Eric Kollman.

Den 3–5 september 1810 blev enskiftesplanerna utstakade, och dagen därpå hade lantmätaren Leth inkallat till ett sammanträde för att få utstakningen godkänd. Tyvärr hade inga gode män infunnit sig, men alla åborna förklarade sig nöjda. Möllaren Kollman var däremot missnöjd med den nya gränsdragningen. Nu infann sig inspektor Fehrström som god man, och lantmätaren Leth tog upp frågan om odlingsspannmålen.<sup>17</sup> Korpral Löfberg begärde odlingsersättning, eftersom han hade fått sitt enskifte på den sämsta marken i byn.<sup>18</sup> Även möllaren Kollman begärde odlingshjäp, eftersom han hade »erhållit sämre jord för bättre uppgödd mark, och då det honom bevilljas, afstår han med det förut anförda missnöjet emot rågångsrättningen». Frågan om odlingsspannmålen hotade att utvecklas till ett svårlöst problem. Lantmätaren Leth föredrog därför att ajournera sammanträdet med motivering, att endast en god man hade infunnit sig.<sup>19</sup>

Den 26 mars 1811 hölls en ny konferens om odlingsspannmålen. Man hade nog på känn, att det skulle bli en besvärlig stridsfråga, för inga gode män hade infunnit sig. Lantmätaren frågade de närvarande, om de trots frånvaron av gode män kunde komma överens i godo:

Hervid anhöll Corporal Löfberg, at honom måtte bevilljas tio tunnor korn om året i sex år. Möllaren Kollman begärde fyra tunnor korn om året i sex år, och Herr Inspector Lenander från Gärnsnäs begärde tjuo tunnor korn om året äfven uti sex år.

Kravet från Gärsnäs gods slog ned som en bomb i församlingen!<sup>20</sup> Åborna framhöll, att Gärsnäs gods redan hade fått kompensation i form av större areal än tidigare för sina frälsehemman. De fann det därför orimligt, att

de skulle bidra ytterligare med odlingsersättning. Kraven från korpral Löfberg och möllaren Kollman fann åborna däremot rimliga. De erbjöd sig därför att vid Thomasmässotid<sup>21</sup> årligen i sex år betala 13  $\frac{5}{6}$  tunnor korn, fördelade på 4 tunnor till möllaren Kollman och 9  $\frac{5}{6}$  tunnor till korpral Löfberg. Åborna förbehöll sig rätten att dra tillbaka sitt erbjudande, om »Herrskapet på Gersnäs» vidhöll sitt krav på odlingsersättning. Korpral Löfberg förklarade, att »i den händelse Herrskapet på Gersnäs skulle afstå från dess Prention om odlingsspannmål, så är han nöjd med 9  $\frac{5}{6}$  Tr. Korn, som blifva hvad delegarne bevilljat, men i annan händelse förbehåller han sig öppen talan». Men inspektor Lenander ville inte ge med sig utan upprepade kravet på odlingsersättning till Gärsnäs gods. Nu hotade förhandlingarna verkligen att gå i baklås, och lantmätaren Leth grep åter till knepet med ajournering av sammanträdet – med en tydlig vink till Hedvig Schönström om att tänka efter:

Emedan inga Gode Män i dag tilstådes kommo, kan någon vidare befattning om denna förrättning icke vidtagas, utan kommer nyt sammanträde härom at utsättas framledes, såvida ej Vålborna Fru Öfverste Lieutenantskan Schönström skulle finna skäl at afstå från det gjorde påståendet om odlingsersättning.

Åborna i Järrestad hade tur! Hedvig Schönström gav med sig och meddelade i ett brev, att hon avstod från odlingshjälpen, även om hon fortfarande ansåg den berättigad:

Ehuru min Inspector Lenander vid Conferencen i Jerresta rörande odlingsspannmålen gjort påstående om 20 tr korn årligen i 6 år såsom odlingshjelp för sämre bekomne ägor till mine därstädes enskiftade frälse hemman, så och änskönt jag tror mig hafva skäl till det gjorde påståendet, vill jag dock, för att vinna ett önskat slut på denna förrättning och icke oftare besvåra vederbörande Herrar Gode Män dermed, afstå från denna pretention och förklara mig nöjd at hvarken gifva eller emottaga någon odlings-säd.

Då detta bifogas handlingarna rörande Enskiftets förrättningen i Jerresta, så förmodar jag, at någon vidare Conference i detta ämne icke är af nöden.

Gyllebo den 16. april 1811

H. S. Schönström

Redan innan ovanstående förhandlingar hade lantmätaren och åborna reglerat stängsel-skyldigheten inom byn och gentemot grannbyarna. Alla överläggningarna var slutförda i februari 1811, och den 4 oktober samma år undertecknades det slutliga godkännandet av enskiftet i Järrestad av den då nyutnämnde landshövdingen i Kristianstads län, Axel De la Gardie:

På sätt Protocollet för denne dag närmare utvisar, är den Järrestads Byalag öfvergångne allmänna Enskiftes delning til framtida oryggligt bestånd, i för-måga af 15 § i Kgl. förordn. d. 31 Martii 1803 angående Enskiften i Skåne, faststæld sådan den i Chartan finnes utmärkt.

Christianstads Lands Cansli d. 4 October 1811

Axel De la Gardie

Bönderna i Järrestad kunde äntligen andas ut och ta sina enskiftade egendommar i bruk. Enskifteskartan återges i Figur 2 med förklaring i Tabell 2.

## Laga skiften vid mitten av 1800-talet

Efter enskiftets genomförande följde en utveckling mot ett ökat antal småbruk genom hemmansklyvningar och jordavsöndringar. Den bakomliggande orsaken var den kraftiga befolkningsökningen under 1800-talet. Hemmansklyvning var i enlighet med enskiftets intentioner, eftersom det fanns en politisk vilja att underlätta handeln med jord. På så sätt skulle man bl.a. hjälpa unga människor att gifta sig och bilda nya hushåll.<sup>22</sup> Det blev vanligt, att sönerna i en bondefamilj delade upp fädernegården mellan sig, eller att flera delägare köpte in sig på en större gård. Godsägarna strävade efter att samla sin jord kring sätesgården och sålde ifrån sina avsidet belägna utsocknes frälsehemman. För att hantera dessa situationer infördes 1827 en ny stadga om laga skifte av jord tillhörande ett hemman eller ett skifteslag med två eller flera delägare.

Vid enskiftet 1810 hade Gärsnäs frälsehemman blivit tilldelade drygt 317 tunnland jord i norra Järrestad. Området kallas i folk-



Fig. 2. Enskifteskartan av 1810 för Järrestad. © Lantmäteriet, Lantmäteristyrelsens arkiv, Järrestad: akt nr 1–27 Enskifte 1801.

mun Järrestad-Stockholm. Under första hälften av 1800-talet friköptes dessa hemman, och det blev något av en »jord-rush». Det handlades med hemmanslotter i alla storlekar från ½ mantal och ända ner till 1/192 mantal. Laga skifte för hela skifteslaget förrättades 1850–51 av kommissionslantmätaren Nils Åfeldt i Gladsax.

## Diskussion

Den svenska debatten om skiftesreformen har speciellt gällt vem som var initiativtagare och pådrivare till skiftena. Äldre forskning har anlagt ett uppifrån-perspektiv och betonat godsägarnas, kapitalägarnas och statsmakternas reformivrande i kontrast mot böndernas motstånd. De senaste årtiondens forskning har präglats av ett nerifrån- och inifrån-perspektiv. Man har framhåvt, att det egentligen var de självägande bönderna som

genomdrev reformen, medan de flesta godsägarna faktiskt ställde sig avvaktande i början. Många godsägare hade ringa intresse för lantbruket och var nöjda med att ta upp landgillen från sina underlydande gårdar.<sup>23</sup>

Som jag visat i den här föreliggande artikeln, kan man i Järrestad urskilja en tredje variant. Initiativtagare och pådrivare var militären, medan både godsägaren och bönderna var tveksamma. Godsets förhandlare höll sig på defensiven genom hela processen, medan bönderna så småningom blev allt mer positivt inställda till enskiftet.

De involverade parterna, byalaget, Gärsnäs gods och krigsmakten, hade ofta motstridiga intressen, och det fordrades många och långa förhandlingar, innan enskiftesreformen kunde verkställas i Järrestad. Den huvudsakliga konflikten utspelades mellan Gärsnäs gods och militären och gällde vem, som skulle få sina ägor samlade i den östra vång-

Tabell 2. Förklaring till enskifteskartan av 1810.

Littera	Nr	Mantal	Beteckning	Ägare/Innehavare
A	1*	1/2	Krono Skatte Rusthåll	eges af Åboen Håkan Trullsson
B	2	5/6	Utsockne Frälse	eges af Vålborna Fru Öfverste-
	6	1/8	»	Lieutenantskan Schönström
	8	5/6	»	»
	9	3/8	»	»
	13	1/2	»	»
	22	3/8	»	»
C	3	1/2	Krono Skatte Häst-Hemman	eges af Åboen Jeppa Pehrsson
D	4*	1/2	Krono Skatte Rusthåll	eges af Åboen Åke Andersson
E	5	1/2	Corporals Boställe	innehafves af Herr Quartermästaren
	7	1/4	»	Löfgren vid Kongl. Carabinier Regimentet
	23	5/16	»	»
F	10*	1/4	Skatte Rusthåll	eges af Åboen Pehr Pehrsson
G	11*	1/2	Krono Skatte Häst-Hemman	eges af Åboen Anders Olsson
H	12	1/4	Skatte Rusthåll	eges af Åboen Anders Pehrsson
I	14*	1/4	Skatte Rusthåll	eges af Åboen Trued Svensson
K	15*	3/16	Skatte Fördels-Hemman	eges af Åboen Sven Trulsson
L	16*		Krono Gatehus	bebos af Enkan Sissa Anders-Dotter
M	17	1/4	Indragen Profoss Indelning	innehafves af Corporal Löfberg
N	18*	5/16	Skatte Rusthåll	eges af Åboen Anders Andersson
O	19	5/16	Krono Skatte Ograverat	eges af Åboen Lasse Olsson
P	20	1/4	Krono Skatte Fördels-Hemman	eges af Åboen Mårten Nilsson
Q	21	5/8	Utsockne Frälse	eges af Fröken Rosencrantz
R	24*	1/2	Skatte Rusthåll	eges af afledne Åboen Jöns Pehrssons omyndige Barn
S	25*		Kyrko Gatehus	innehafves af Herr Rector Lundgård, bebos af Måns Ingvarsson
T	26		Krono Gatehus	innehafves af Herr Kyrko-Herden Ahlström, bebos af Snickaren Ågren
U			Kyrke-Jord till Jerresta Kyrka (Ingefreden)	innehafves af Pastor i Församlingen
W			Scholæ Jord (Ingefreden)	innehafves af Rector i Cimbrishamn
X			Jerresta Mölla	eges af Möllaren Håkan Andersson
Y			Allmänna Plattsar	Sockne-Stuga, Fattighus och Scholæhus, Till Vattning (Dammen), Till Grustægt, Bryte-Stuge Platts, Till Stenbrott
Z			Utbytte Egor till Bjersjömölla	eges af Möllaren Erick Kollman

\* Byggnaderna fick stå kvar på sina gamla platser i byn.

en. Här drog godsets innehavare, änkan Hedvig Schönström, det kortaste strået.

Skåne omtalas ofta som »Sveriges kornbod» men något, som man inte hör så mycket om, är de skånska landskapens stora militära betydelse i historisk tid. De folkrika slättbygderna var i själva verket ett enda stort rekryteringsområde för krigsmakten från senmedeltiden och framåt. Efter försvenskningen

sattes flera regementen upp i Skåne, bl.a. Norra skånska kavalleriregementet, som blev indelt med rusthåll i norra och västra Skåne, och Södra skånska kavalleriregementet, som blev indelt med 1000 nummer i södra och östra Skåne. Det militära befälet tilldelades boställen, som fungerade som bostad för innehavaren i fredstid, och vars avkastning utgjorde befälets lön. Sådana boställen kunde

vara allt från enstaka eller flera hemman till stora gods, beroende på innehavarens militära rang och befattning. Indelningsverket betydde att militären var allestädes närvarande och en maktfaktor på den skånska landsbygden. Det låg i krigsmaktens intresse att rusthåll och boställen skulle vara så bärkraftiga lantbruk som möjligt, och enskiftet var ett sätt att uppnå detta mål.

I Järrestad var det en kvartermästare vid kavalleriet som ansökte om utbrytning av sitt boställe, och som därmed initierade enskiftet i byn.<sup>24</sup> Militären behöll sedan initiativet under hela processen. Kvartermästaren fick kraftigt stöd av sina överordnade och gick segrande ur konflikten med Gärsnäs gods.

På Gärsnäs gods rådde ända från början tveksamhet till skiftesreformen, och man fick inte sin önskan uppfylld om enskifte i den östra vängen för sina utsocknes frälsehemman. Godsets representanter blev helt enkelt överkörda vid förhandlingarna. Man kan naturligtvis spekulera över vad som skulle ha hänt, om Hedvig Schönströms make, översjältnanten Albrekt Schönström, hade levtt. Han hade själv en hög militär rang och hade kanske inte varit lika medgörlig som änkan utan hållit hårdare fast vid det ursprungliga kravet på enskifte i den östra vängen och i andra hand på odlingsersättning.

Även hos bönderna rådde stor tveksamhet. Byn är vår äldsta kulturform, äldre än själva staten, kyrkan och lagarna, och enskiftet innebar en total brytning med det medeltida tegskiftet och gemenskapen i byalaget. Bönderna i Järrestad liksom i de flesta andra byar ville ogärna överge sin invanda livsform och var därför generellt skeptiska, åtminstone till en början. Men efter hand luckrades böndernas motstånd upp. De blev allt mer positivt inställda till enskiftet för att till sist acceptera reformen. Bönderna i Järrestad hade också tur, när de i slutspurten slapp undan en hotande spannmålsavgift till godset.

Kyrkan, som också var en maktfaktor i bondesamhället, spelade däremot en relativt

passiv roll vid enskiftesförhandlingarna, bortsett från att de flesta gode männen var jordbrukande präster. Kyrkans och skolans krav på sammandragning av kyrko- och skoldjordarna i den västra vängen ifrågasattes aldrig av någon av parterna.

## Summary

The land reform («enskifte») in Sweden at the beginning of the 19th century brought about a total destruction of the medieval village system and a redistribution of land. The present paper describes how the reform was carried out in the village of Järrestad in southern Sweden during the period 1801–1810. The surveyor and his advisers had a difficult task in reconciling the conflicting interests of the farmers (“byalaget”), the landlord and the military. The Church, which also was a powerful actor in those days, played a minor role at the negotiations, since its claims for enclosures were never called in question. The farmers were by no means ready to accept the radical land reform, and in the beginning they wanted to keep their traditional way of life in the village community. Gradually, however, they turned more positive and in the end they accepted the reform.

The main conflict took place between the landlord and the military. About 40 % of the land in Järrestad belonged to the manor of Gärsnäs, whereas 14 % was owned by the military, in particular a large farm assigned to an officer as residence. In fact, the land reform in Järrestad was initiated at the request of this officer. The landlord as well as the military wanted their land in the eastern part of the village. As it turned out, the owner of the manor, the widow Hedvig Schönström, was forced to give up her claims.

In accordance with the intentions of the “enskifte”, the reform was followed by a strong splitting up of farms into smallholdings due to inheritance and sale. Some examples of this are given at the end of the paper.

## Noter

- <sup>1</sup> Profoss, ordningsman inom kavalleriet.
- <sup>2</sup> Börje Hanssen 1955, s. 522. I senare belägg från 1843 används beteckningen sergeantboställe och 1882 slutligen majorsboställe.
- <sup>3</sup> Mantal är en kameral enhet och ett mått på skatteförmågan. Ett mantal av en sämre jord har därför större areal än ett mantal av en bättre jord.
- <sup>4</sup> En dragon förflyttar sig till häst men strider till fots; en ryttare både förflyttar sig och strider till häst. I fredstid var det relativt billigt att bekosta en krigsman, som dessutom kunde utföra dagsverken på gården, men i krigstid kunde det bli dyrt. Om krigsmannen stupade, måste rusthållaren med kort varsel skaffa och utrusta en ny man med häst.
- <sup>5</sup> Utbrytning eller partiellt enskifte innebar, att ett större hemman på ägarens begäran fick sina ägor samlade i en sammanhängande lott utanför byn.
- <sup>6</sup> Enskiftesförordningen §7, se Henrik Svensson 2005, s. 227.
- <sup>7</sup> Skånska karabinjärregementet fick sitt namn 1805 efter att tidigare ha kallats Södra skånska kavalleriregementet. År 1822 ändrades namnet igen, nu till Skånska dragonregementet. Chefen för 2:a majorens kompani (tidigare Svabesholms kompani) var tilldelad ryttmästarbostället Svabesholm, ett stort gods i S Mellby söder om Kivik.
- <sup>8</sup> Alla konferenserna hölls på Järrestad nr 4 hos åbon och rusthållsförmanen Åke Andersson, som också sörjde för förplägning av de tillresande delegaterna, inklusive foder till deras hästar.
- <sup>9</sup> Åbo, bonde som bebor och brukar en jordegendom med ärftlig besittningsrätt, dvs. i Järrestad de självägande bönderna.
- <sup>10</sup> Gode män utsågs bland jordbrukande ståndspersoner, t.ex. präster och inspektorer (Gösta Johannesson 1971, s. 375).
- <sup>11</sup> Rågångarna, dvs. gränslinjerna mot grannbyarna, markerades med stenar. Dessa gränsmarkeringar kallades rör.
- <sup>12</sup> Den 14 september var på den tiden en helgdag (korsmäsas).
- <sup>13</sup> Hedvig Schönströms dotter Ulrika gifte sig 1820 med Holger Otto Rosenkrantz till Örup.
- <sup>14</sup> Man får förmoda, att förslaget till enskifte i Järrestad hade föregåtts av en viss lobbying från militärt håll, men om detta tiger källorna.
- <sup>15</sup> En vanlig metod för att undgå utflyttning var att göra ägofiguren (»planen» som det kallades på den tiden) kilformig eller långsmal med den gamla gårdsplatsen i spetsen.
- <sup>16</sup> Enskiftesförordningen §13, se Henrik Svensson 2005, s. 227.
- <sup>17</sup> Odlingsspannmål var en hjälp till dem, som fått de sämsta enskiftena. Hjälpen utbetalades i form av spannmål under en viss angiven tid, och kostnaderna fördelades mellan dem, som fått de bättre skiftena.

<sup>18</sup> Profossbostället nr 17 hade fått sitt enskifte intill stenbrottet i norra delen av Järrestad.

<sup>19</sup> Enligt Enskiftesförordningen §3 skulle minst två gode män vara närvarande, se Henrik Svensson 2005, s. 227.

<sup>20</sup> Kravet på odlingsspannmål till Gärsnäs gods ska kanske ses som ett uttryck för besvikelse över, att man inte hade fått det eftertraktade enskiftet i den östra vängen.

<sup>21</sup> Thomasmässan den 21 december, uppkallad efter aposteln St Thomas.

<sup>22</sup> Henrik Svensson 2005, s. 98.

<sup>23</sup> Henrik Svensson 2005, s. 100–104.

<sup>24</sup> Jfr Henrik Svensson 2005, s. 114.

## Käll- och litteraturförteckning

### Otryckta källor

- Kyrkoarkiv för Järrestads församling, Riksarkivet.  
Lantmäteristyrelsens arkiv: Järrestad, akt nr 1–27, Enskifte 1801.  
Leth, Pehr Olov, 1810. *Handlingar rörande enskifte i Järrestads by samt ägoubytte mot Bjärsjömölla och Gladsax uti Järrestads socken, Järrestads härad och Kristianstads län; upprättade åren 1801–10 af P. O. Leth*. Akt nr 11-JÄR-3. Lantmäterimyndigheternas arkiv.

### Litteratur

- Germundsson, Tomas & Lewan, Nils, 2003. *Enskiftet i Skåne 200 år. Reformen 1803 i geografiskt perspektiv*. Ale, Historisk tidskrift för Skåne, Halland och Blekinge, 2003:1, s. 1–32. Lund.  
Gillberg, Johan Lorens, 1765. *Historisk, Oeconomisk och Geographisk Beskrifning öfver Christianstads Län uti Hertigdömet Skåne*. Lund.  
Hanssen, Börje, 1952. *Österlen. En studie över socialantropologiska sammanhang under 1600- och 1700-talen i sydöstra Skåne*. Stockholm.  
Hanssen, Börje, 2010. *Åter till Österlen – En tidig mikrohistoria. Agrar och socialhistoriska texter i urval*. Anders Perlinge (utg.). Stockholm.  
Helmfrid, Staffan, 1961. *The storskifte, enskifte and laga skifte in Sweden. General features*. Geografiska Annaler. Vol. 43, No. 1/2, s. 114–129.  
Johannesson, Gösta, 1971. *Skånes historia*. Stockholm.  
Riddersporre, Mats, 2003. *Mellan enskifte och järnålder. Järrestad i kulturgeografisk analys*. I: Söderberg, Bengt (red.). *Järrestad. Huvudgård i centralbygd*. Riksantikvarieämbetets arkeologiska undersökningar, Skrifter nr 51. Stockholm.  
Svensson, Henrik, 2005. *Öppna och slutna rum – enskiftet och de utsattas geografi. Husmän, bönder och gods på den skånska landsbygden under 1800-talets första hälft*. Doktorsavhandling. Lund.

DE SKÅNSKA LANDSKAPENS HISTORISKA OCH ARKEOLOGISKA FÖRENING bildades 1866. Föreningen är en samlingspunkt för en historisk och arkeologiskt intresserad allmänhet.

Föreningen har utgivit Samlingar till Skånes historia, fornkunskap och beskrifning (1868–1873), Samlingar utgifna för De skånska landskapens historiska och arkeologiska förening (1874–1880), Skånska samlingar (1894–1897) samt Historisk tidskrift för Skåneland (1901–1921).

1961 började föreningen utge ALE, Historisk tidskrift för Skåneland. Första året utkom ett häfte och 1962–1976 tre häften årligen. Fr.o.m. 1977 utkommer fyra häften årligen. 1990 inträdde landsarkivet i Lund som medutgivare.

Brev och manus till redaktionen adresseras till universitetslektor Gert Jeppsson, Vapenkroken 38, 226 47 Lund. E-post: gert\_jeppsson@hotmail.com

E-post: info@tidskriftenale.nu

Hemsida: <http://www.tidskriftenale.nu>

Medlem i föreningen erhåller tidskriften kostnadsfritt.

Årsavgiften för 2013, 200 kronor, kan insättas på plusgirokonto nr 24 68 31-2, De skånska landskapens historiska och arkeologiska förening.

Äldre häften av tidigare utgivna tidskrifter kan beställas på Landsarkivet, Box 2016, 22002 Lund. Pris 60 kr per häfte.

EFTERTRYCK, helt eller delvis, medges endast efter redaktionens särskilda tillstånd.

Föreningens styrelse:

Professor Lars Berggren, Lund, ordf., fil.dr Bengt Söderberg, Lund, v.ordf., fil.dr Bodil Persson, Lund, sekr., länsarkivarie Anders Persson, Lund, v.sekr., fil.dr Solveig Fagerlund, Viken, skattmästare, universitetslektor Gert Jeppsson, Lund, redaktör samt fil.dr Kerstin Arcadius, Malmö, docent Karl Bergman, Karlskrona, professor Tomas Germundsson, Lund, antikvarie Mikael Henriksson, Ronneby, museichef Per Karsten, Lund, landsarkivarie Göran Kristiansson, Lund, universitetslektor Jens Lerbom, Halmstad, fil.dr Johan Lundin, Malmö, landsantikvarie Barbro Mellander, Kristianstad, arkivarie Petra Nyberg, Lund, fil.dr Magnus Olofsson, Lund, l:e arkivarie Elisabeth Reuterswärd, Lund, kulturmiljödirektör Mats Riddersporre, Malmö, professor Sten Skansjö, Lund, fil.dr Pablo Wiking-Faria, Varberg.

# Ale

*Historisk tidskrift*

FÖR SKÅNE, HALLAND OCH BLEKINGE  
UTGES AV DE SKÅNSKA LANDSKAPENS HISTORISKA  
OCH ARKEOLOGISKA FÖRENING  
OCH LANDSARKIVET I LUND.

## *Innehåll*

CHRISTER NILSSON

Fasornas tid

Återfallsfebern på Sveaborg och i Karlskrona 1788–1790

1

KRISTIAN BRINK & THOMAS LINDEROTH

En inhägnad gård från romersk järnålder vid Nybroåns mynning

8

KARIN GUSTAVSSON

Den dansk-skånska gården som forskningsproblem

13

LEIF GERWARD

Enskiftet i Järrestad 1801–1810

Ett spänningsfält mellan byalaget, godset och militären

25

Vinjetten på framsidan återger det första tecknet – en f-runa – i runhandskriften av den medeltida Skånelagen, som var gällande i Skåne, Halland, Blekinge och på Bornholm.