

NR 3 2015

Ale

Historisk tidskrift

FÖR SKÅNE

HALLAND

OCH

BLEKINGE



Ale

Historisk tidskrift för Skåne, Halland och Blekinge
utges av De skånska landskapens historiska och arkeologiska förening och
Landsarkivet i Lund.

Redaktör och ansvarig utgivare universitetslektor Gert Jeppsson, Lund.

Redaktionskommitté

Professor Lars Berggren, Lund
1:e arkivarie fil. dr Elisabeth Reuterswärd, Lund
Professor Sten Skansjö, Lund
Fil.dr Bengt Söderberg, Lund

Innehåll

	Sid.
Lars Larsson: Guld till gudarna	1
Anders Ödman: Ulf jarl, Knut den Store och Kävlinge bro	10
Jens Velle: Tycho Brahes salg af hovedgården Knutstorp i Skåne 1594–98	24

Guld till gudarna

Av Lars Larsson

Professor, Institutionen för arkeologi och antikens historia, Lunds universitet

Ett fynd med guldrakteater vid Kläggeröd högst upp på Romeleåsen har en ovanlig historik. De första föremålen kan ha påträffats så tidigt som på 1860-talet och de senaste 2014. Antalet föremål som påträffades vid det första fyndtillfället är osäkert och de fick dessutom en vid spridning. Förutom guldrakteatar har också ett guldhänge, ett fragmentariskt s.k. reliefspanne och en guldråd påträffats på samma plats. Möjligen kan fyndet sättas i sammanhang med en plötslig väderförändring åren 536–37 då skörden slog fel. Från de rika bygderna i väst- och sydkusten kan företrädare ha träffats på platsen som låg högt och därför närmast gudarnas hemvist Asgård. Med nedläggning av föremålen kan människorna ha försökt beveka de som man trodde hade orsakat den katastrofala situationen.

Inledning

Vårsådden var igång på fälten högst uppe på Romeleåsen. Vad var det som glimmade till där i marken? Bonden fick snabbt stopp på hästarna som drog harven och kunde plocka upp det blänkande föremålet. Det var stort som en riksdaler men hade en märklig bildframställning på ena sidan med något som såg ut som ett människohuvud och ett fyrfota djur omgiven av en förtjockad rand och en ögla. Kunde det vara ett smycke eller en medalj? När bonden såg sig om fick han syn på ytterligare ett liknande föremål och efter avsökning framkom ytterligare några. Uppfattningen om hur många som påträffades går något isär men minst fem och kanske upp till ett tiotal kan det ha varit. På kvällen när han kom hem till gården Kläggeröd 4 (Fig. 1) visade han fynden för resten av familjen. De var lika frågande.

Någon tid senare kom kakförsäljaren Valin förbi. Han hade hört talas om fyndet och fick lov att köpa föremålen. Genom kontakter kunde han sedan sälja dem vidare. Enligt osäkra uppgifter kom en del att försälas till personer intresserade av fornyfynd bl.a. i

Köpenhamn. Ett inköptes av en samlare i Malmö och kom som donation att hamna i samlingarna på Malmö museum (F 3971) (Eurenius 1888). Fyra föremål inköptes av handlare Olof Truedsson i Skurup. Han i sin tur erbjöd Statens Historiska Museum i Stockholm dem till försäljning. De var intresserade och gjorde avtryck i tennfolie men något inköp kom inte till stånd. När Truedsson avled fick Historiska Museet i Lund möjlighet att inhandla dem från dödsboet (LUHM 28048) (Rydbeck 1934; Rydbeck 1935).

Men där slutar inte fyndberättelsen. Någon gång kring 1893 fann samme bonde ytterligare ett liknande föremål på samma plats. Enligt uppgifter hade detta en framställning som liknade en uggle. Hans son Anders Larsson fick det och bar det en tid i en klockkedja. Tyvärr tappade han bort det efter ett tag. Men samme son påträffade trettio år senare ytterligare ett liknande föremål på samma plats. Det såldes till en skollärare som i sin tur försålde det till Historiska Museet i Lund (LUHM 25572). På så sätt hamnade merparten av fynden i Lund.

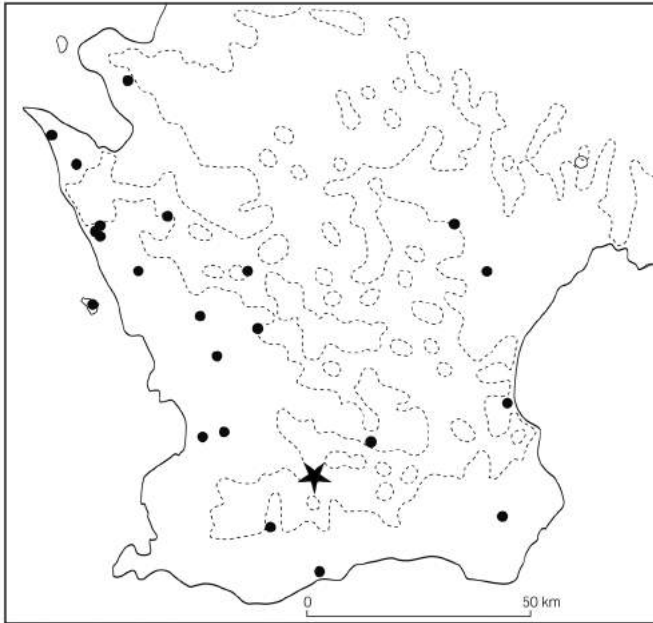


Fig. 1. Spridningen av depåer med guldbrakeater i Skåne. Fyndplatsen Kläggeröd är markerat med en stjärna. Den streckade linjen markerar utbredningen för bygderna under den aktuella tiden. Kartan baserad på Callmer 1991, Fig. 6, and Helgesson 2002, Fig. 24.

Fyndet består av s.k. brakteater dvs tunna runda guldplåtar som genom en stämpel försetts med en dekorerad sida (Axboe 2007). Här finns ett något märkligt format fyrfota djur och på dess rygg ett människoliknande huvud försett med en punkliknande frisyr avslutad med en hästsvans (Fig. 2, A–B). Framför huvudet är en fågel avbildad. Denna bildkombination tolkas oftast som en avbildning av guden Oden ridande sin häst Sleipner. Fågeln uppfattas som en av Odins korpar Hugin och Munin som informerade honom om vad som hände i omvärlden. Tre av brakteaterna med en diameter på något mindre än 3 centimeter är identiska och har tillverkats med samma stämpel (Fig. 2, B). En fjärde med en något annorlunda utformning av det fyrfota djuret är något större och har därtill tre runor som kan ange ordet **alu** vilket av vissa uttolkas som öl av andra som ett ord vilket gav beskydd eller styrka (Høst 1981; Imer 2015) (Fig. 2, A). Samtliga är försedda med en cirkelram med små förhöjningar och

ytterst en kant som närmast kan beskrivas som sammansmälta pärlor. Samtliga har försetts med en ögla. Det femte föremålet är inte en brakteat utan ett genombrutet hänge med tre koncentriska pärlband och innanför arrangemang av tre ögelförsedda guldrådar (Fig. 2, C). Möjligen kan det föremål som påträffades 1893 och som beskrevs ha en uggleliknande framställning ha varit just ett sådant hänge.

Fyndtillfälle och fyndantal

Hur förhåller det sig då med de brakteater i det första fyndet som eventuellt försålades i Köpenhamn? Hur vissa fynd i andra samlingar eventuellt kan knytas till Kläggerödsfynden beror på när de första påträffades. Ibland har det påståtts att detta hände ganska kort före det andra fyndet år 1893. Men det är ytterst osäkert. Den brakteat som hamnade på Malmö Museum inkom så tidigt som 1881 så det måste vara före det årtalet. Vid genom-



Fig. 2. Guldbrakeater (A–B) och hänge (C) som förvaras på Lunds Universitets Historiska Museum. Foto: Arne Sjöström.

gång av korrespondens på Antikvarisk Topografiskt Arkiv i Stockholm påträffades ett meddelande från en Eurenus med uppgiften: ”Noréns brakteat är funnen i Slimminge sn Skåne vid harfning på en åker”. Detta meddelande dateras till 1869. Denne Eurenus är troligen samma person som skänkte en brakteat från fyndet i Kläggeröd till Malmö Museum 1881. Kläggeröd ligger just i Slimminge socken. Eurenus kände väl till fyndomständigheten.

Det första fyndet skulle i så fall dateras till 1869 eller tidigare. I så fall blir ett par andra brakteater ytterst intressanta. Norén är känd som en privatsamlare boende i Marseilles, Sydfrankrike. Han ägde en brakteat framställd med samma stämpel som de mindre från Kläggeröd (Gjessing 1929). För att komplicera det hela finns det brakteater tillverkade med samma stämpel från ett fynd från Dybäck vid den sydsåkanska kusten. Enligt en källa skall den berömde engelske arkeologen Sir John Evans ha förvärvat Noréns brakteat och sedan donerat den till Ashmolean Museum i Oxford där den fortfarande förvaras (Mackeprang 1952). Men enligt annan information skulle Sir John Evans ha förvärvat sin brakteat i Köpenhamn år 1868. Detta passar väl ihop med uppgiften

om att kakförsäljaren Vallin skulle ha sålt brakteater vid besök i Köpenhamn. Så det är möjligt att både Noréns och Evans brakteater tillhör Kläggerödsfyndet.

Det finns ett betydande antal brakteater på Nationalmuseet i Köpenhamn men också i Stockholm och Oslo med uppgiften att de påträffats i Skåne men utan angiven fyndort (Mackeprang 1952). Antingen har dessa tillförts samlingarna före 1860-talet eller tillhör de former som inte överensstämmer med dem från Kläggeröd.

Kläggerödsfynden från ca 1868 till tidigt 1920-tal kan totalt ha uppgått till sju brakteater och två hängen. Fynden hamnade på museum i Oxford, Malmö och Lund. Tyvärr gäller inte detta längre. Brakteaten på Malmö Museum försvann för flera årtionden sedan. En höstnatt 2013 blev Lunds universitets historiska museum utsatt för inbrott. Tillsammans med andra guldföremål stals två av de mindre brakteaterna från Kläggeröd.

Guldbrakeater – spridning och funktion

Brakteater kan följas i flera olika stadier där de äldsta är mycket lika medaljer från Romarriket med en kejsarbild och en text med

romerska bokstäver. I romarriket användes de som belöning från kejsaren till generaler för utmärkta insatser. I Skandinavien förses de med en tydligare nordisk formvärld som framgår av Kläggerödsfynden. Föremålen har en vid spridning inom hela Nordeuropa. Vad avser funktionen har de oftast uppfattats, liksom i romarriket, som en form av belöning från de styrande till deras allierade (Andrén 1991). Att de skånska och danska brakteaterna är funna i depoter men de norska i kvinnogravar visar att brakteaternas kan ha olika betydelse i olika delar av spridningsområdet (Bakka 1973).

Den form av brakteater som uppträder i Kläggeröd dateras till början av 500-talet dvs till en sen del av folkvandringstiden. Vid denna tid inflöt ovanligt stora mängder med myntat guld från Romarriket som gäld från de senromerska kejsarna för att de till området invandrande folkgrupperna inte skulle plundra regionen. Dessa guldmynt smältes oftast ned och användes till att tillverka smycken och beslag som uppvisar ett mycket framstående guldsmedshantverk. Från Skåne känner vi till 23 brakteatfynd (Axboe 2007, 2011) (Fig. 1). Från Danmark finns ett betydligt större antal. I några fåtal fynd finns en hel kedja som omfattar upp till åtta brakteater med de största i mitten och mindre mot ändarna som avslutas med ett genombrutet hänge i båda ändarna. Från den stora centralplatsen Sorte Muld på östra Bornholm kommer ett nytt fynd med hela 11 brakteater, två hängen och guldpärlor som virats in i en silvertallrik från sen romartid (Axboe 2008).

Kläggerödsfyndet kan också ha omfattat en hel kedja med den något större brakteaten i mitten, tre mindre på var sida och med avslut i form av hängen på vardera sidan.

Från den stora boplatsen Uppåkra söder om Lund (Hårdh & Larsson 2007) har tre brakteater och ett par genombrutna hängen

påträffats i ett lager över ett nedbrunnet hus som rymde tre delvis sönderbrända människor (Axboe 2001, 2011; Axboe & Stocklund 2003). Detta fynd har föreslagits vara en form av minnesoffer förrättat av släktingar till personer som har dräpts i det hus som brändes ned någon generation tidigare (Larsson 2010).

Ett reliefspänne och en guldtråd

Vi kan följa fyndhistorien vid Kläggeröd i ytterligare två etapper. På 1990-talet byggdes en underjordisk guldkammare vid Historiska Museet i Stockholm som snabbt blev ytterst attraktiv bland besökare. I kammaren fanns en liten vattensamling som kom att fungera som en önskebrunn där besökarna slängde i slantar. Efter något år hade en anseelig summa samlats på dammens botten. Denna summa användes för att med metalldetektor kontrollera tidigare kända platser med främst guldföremål. Det hade nämligen visat sig att det förekommit illegal detektorsökning på flera platser. Detta uppmärksammades först på Gotland men fyndplatser på fastlandet hade också fått oönskade besök. Ett betydande antal fornyfynd hade påträffats vid metalldetektorsökningar, smugglats ut från landet och hamnat på antikvitetsmarknaden. Genom att få till stånd avsökningar av kända depåer skulle förhoppningsvis en del platser kunna avsökas före illegal metalldetektorsökning genomfördes. En av de platser som blev föremål för avsökning var just åkern vid Kläggeröd. Metalldetekteraren Jonas Paulsson som bl.a. varit till stor hjälp vid de fleråriga detekteringarna i Uppåkra fick uppdraget och besökte några fyndplatser i Skåne. Vid Kläggeröd framkom inte fler brakteater men insatsen blev långt ifrån resultatlös. Åtta fragment av ett stort förgyllt spänne i silver påträffades. Ett spänne är som en förstorad säkerhetsnål som rika kvinnor använde för



Fig. 3. Den centrala delen av ett reliefspänne i förgyllt silver med båge och fotparti. Foto: Arne Sjöström.

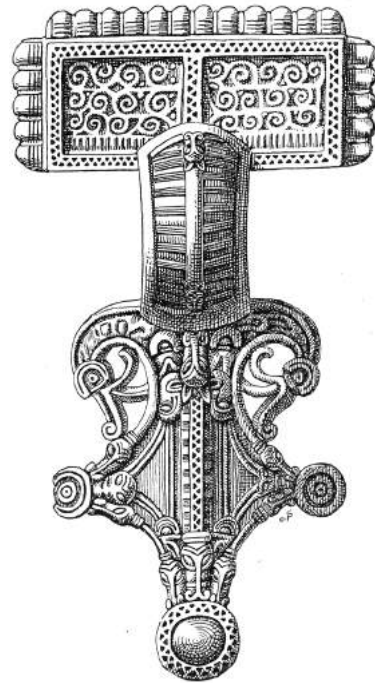


Fig. 4. Ungefär som detta reliefspänne har fragmenten från Kläggeröd ursprungligen sett ut. Från Salin 1935, Abb. 472

att fästa manteln framtill på bröstet. Fynden utgjorde delar av ett s.k. reliefspänne som utgör de mest dekorativa i denna grupp av smycken. Fragment av ett firsidigt huvudparti och delar av ett bågeformat parti liksom delar av foten till spännet ingick (Fig. 3). Huvud- liksom fotpartiet är rikt dekorerat med s.k. djuornamentik där kroppar liksom huvud och extremiteter är utdragna och förvridna. Fotpartiet har avslutats med något som närmast liknar ett rovfågelshuvud. Delar från fotpartiet passade ihop och med utgångspunkt från dessa delar har spännet ursprungligen varit omkring 15 cm långt, ett mycket imponerande smycke av hög kvalitet (Fig. 4). Trots en ihärdig insats påträffades inte de andra delarna till spännet. Eftersom det inte fanns spår efter klippmärken kan spännet sannolikt ha fragmenterats genom

markarbeten då plogskäret brutit sönder föremålet. Fragmenten påträffades inom samma område som det för brakteatern så spännet har rimligen tillhört den ursprungliga depån.

Fynd av brakteater i kombination med praktfulla reliefspännen i förgyllt silver är inte ovanligt. Ifall vi uppfattar brakteatern som främst manliga symboler blir kombinationen en markering av både manlig och kvinnlig offervilja.

För att få verklig klarhet i fyndet och fyndförhållandet vid Kläggeröd genomfördes ytterligare en detektorsökning 2014. Inga brakteater eller ytterligare fragment av relief-fibulan påträffades. Däremot framkom en förvriden guldtråd (Fig. 5). Att det fanns antydning till öglor i båda ändarna tyder på att den hade haft en speciell men nu okänd funktion.



Fig. 5. Det senaste fyndet, en förvriden guldtråd.
Foto: Arne Sjöström.

Legal och illegal detektering

Att inte alla, framför allt de stora delarna av spännet återfanns ger en oroande misstanke om att platsen har varit utsatt för illegal detektorsökning. De stora fragmenten kan då ha påträffats medan de mindre undgått plundrarna. Att ingen observerat någon aktivitet är inte något bevis på motsatsen. Dessa detektörer gör sina sökningar nattetid med ytterst sofistikerad utrustning. I de fall då illegal detektering uppmärksammats har de inte blivit ertappade vid sökningar utan i samband med transporter efter sökningar.

Att vår ledande antikvariska organisation fortsätter att kräva detaljerade inmätninguppgifter i de rapporter som legal metalldetektering genomför är för artikelförfattaren totalt förståeligt. Dessa rapporter är allmänt tillgängliga dokument och naturligtvis en verklig guldgruva för de illegala detekterarna. Här finns en verklig kontrast mellan kravet på dokumentens tillgänglighet och behovet att bevara fornyfynden för forskning och inte minst för utställningar där allmänheten kan beundra dessa utsökta exempel på ett högkvalitativt hantverk. Genom de höga priser som dessa föremål inbringar på den öppna antikvitetsmarknaden kan de illegala detektorsökarna bekosta omfattande plundringståg medan de som genomför legala detekteringar måste ansöka om medel för att anlita detektörer till insatsen. En möjlighet

som genomförts i Uppåkra med utmärkt resultat är att anlita en detekteringsförening för genomförandet men detta uppfattas av vissa arkeologer som en form av försök att förbigå fackarkeologisk expertis. Hellre får de illegala detekteringarna fortsätta än att inomfackliga synpunkter blir utsatta för ifrågasättande.

Det är viktigt att allmänheten på olika sätt får ta del av den arkeologiska verksamheten. I Danmark finns flera grupper eller enskilda individer som under överseende av fackarkeologer genomför detekteringar med fantastiska resultat, bl.a. den ovan omnämnda depån med brakteater från Sorte Muld på Bornholm.

Genom en märklig tolkning av EU-bestämmelser har vissa länsstyrelser under den senaste tiden givet detektorklubbar tillåtelse att söka över vissa områden utan att kräva att dessa sökningar sker under ledning av arkeologisk expertis. I tillstånden anges att arkeologisk expertis skall tillkallas när föremål äldre än etthundra år påträffas. Men hur många detektörer har denna kunskap? Detta uppfattas av artikelförfattaren som lika förödande som att underlätta för illegal detektering genom att kräva av arkeologer med detektortillstånd exakt koordinater för funna fornsaker. Man kan slå sig för pannan åt denna högst besynnerliga hantering av antikvariska myndigheter.

Nära kontakt med Asgård

Men nu åter till Kläggerödsfynden. Hur kan dessa fynd tolkas? Det aktuella åkerpartiet till fastigheten Kläggeröd 4 utgör en nordslutning med en svag sänka. En del brakteater har påträffats i våtmark men det finns inte något som antyder att sänkan tidigare varit verklig sankmark. Den har snarare dränerats ned mot en dalsänka orienterad mot öster. Kläggerödsfyndet har däremot ett ytterst speciellt läge i ett större geografiskt perspektiv. Nästan alla andra brakteatfynd är belägna i områden som sedan lång tid tillbaka och inte minst under tiden för nedläggningen hyste en betydande bosättning. Men trakten kring Kläggeröd var närmast vildmark, möjligen utnyttjad för extensivt bete, under den aktuella tiden.

Fyndplatsen ligger endast ett par hundra meter från Romeleåsens högsta punkt på 186 meter. Därtill går gränserna för tre härader samman på ungefär lika stort avstånd. Idag har man en fantastisk utsikt både mot kusten i söder som mot väster liksom lång in mot norr. Mot väster ligger rika bygder med Uppåkra som huvudplatsen. Vid det södra kustområdet finns boplatser, gravar och depåer som anger en omfattande bebyggelse med en rik överklass (Larsson 2003). Tidigare har Dybäck nämnts som platsen för brakteatfynd. Att det troligen finns brakteater tillverkade med samma stämpel som de från Kläggeröd ger en indikation på varifrån personer kom ifrån som grävde ned föremålen funna i Kläggeröd. Just denna plats är belägen ungefär lika långt från sydkusten som västkusten och kan ha varit en lämplig mötesplats mellan de båda bygdernas befolkning (Fig. 1). I den nordiska mytologin är gudarnas värld Asgård belägen uppe i himmeln. Vill man försöka nå en nära kontakt med Asgårds innevånare vore en plats så högt upp som möjligt den lämpligaste. Föremålen kan ha grävts ned då personer från både syd-

och västkusten träffades och man genom det omfattande offret hade förhoppning om gudarnas hjälp. Men vad var då anledningen till denna ritual?

Intressant nog kan vi gå ett steg närmare en rimlig förklaring. Flera arkeologer har uppmärksammat en ovanlig nedläggningsintensitet av guldfynd och inte minst brakteater i början av 500-talet. Detta har förklarats bero på en kraftig väderförändring under åren 536–537 (Høilund Nielsen 2005; Axboe 2007; Gräslund 2007; Gräslund & Price 2012). Sydeuropeiska källor nämner att dessa år i det närmaste saknade somrar. Det talas också om stark kyla. Solen sken närmast som månen under ett och ett halvt år. Skördarna uteblev nästan helt vilket orsakade svält. Samma väderförändring går att spåra i närmast utebliven tillväxt av tallar i Nordsverige liksom förekomst av fosfater från denna tid i lager från Grönlandsisen. Ett i Sydeuropa omnämnt stoftmoln var orsaken till denna plötsliga förändring. Detta moln var resultatet av ett omfattande vulkanutbrott eller ett kometnedslag vars lokalisering ännu inte har kunnat fastställas.

Även i nordiska källor finns omnämnt händelser som kanske kan relateras till denna väderförändring. I *Gylfagening* beskrivs en Fimbulvinter som varade i två år. I *Voluspá* omnämns en likande händelse (Gräslund 2007). Det är inte säkert att Fimbulvintern hänger samman med den aktuella väderförändringen men inget annat väderomslag är så tydligt och plötsligt som det kopplad till åren 536–537. Även om det rör sig om knappt två år så bör förändringen haft konsekvenser under flera år.

Ifall Sydeuropa drabbades av dåliga eller uteblivna skördar bör situation i Sydsandinavien ha varit minst lika förödande. Detta kan förklara varför grupper av hårt drabbade skåningar bestämde sig för att samlas på en plats närmast Asgård för att genom ett offer

be gudarna om hjälp i de hårda tider som drabbat dem.

Kläggerödsfyndet har bidragit till en ovanligt lång fyndhistoria med utblickar till bl.a. Marseilles, Oxford och Stockholm. Perspektiv på så högst skilda företeelser som illegal metalldetektering, vulkanutbrott och gudarnas Asgård har dragits in i tolkningen.

Summary

Kläggeröd, on the Romeleåsen ridge in south-west Scania, southernmost Sweden, was the site of a hoard find containing at least six gold bracteates, a gold pendant, a relief fibula and a piece of gold wire. The history of the find may cover more than a century and a half, and there is some unclarity about what was found and how the objects were passed on before they ended up in museums.

The find site is special, located beside the highest point in south-west Scania, in a landscape that was used non-intensively during the time of the deposition, besides being right on the boundary between three of the historic districts known as hundreds (*härader*). It is therefore suggested that the hoard was deposited by representatives of settlements in southern and western coastal areas at a meeting place which, by virtue of its topographical location, must have been in close contact with Asgard, the residence of the gods. The deposition might possibly have taken place in connection with crop failure in the years 536–37.

Referenser

- Andrén, A. 1991. Guld och makt – en tolkning av de skandinaviska guldbrakteaternas funktion. Fabeck, C. & Ringtved, J. (red.), *Samfundsorganisation og Regional Variation*. Norden i romeskj jernalder og folkevandringstid. Jysk Arkæologisk Selskabs Skrifter
- Axboe, M. 2001. En C-brakteat fra Uppåkra. Hårdh, B. (red.), *Uppåkra. Centrum och sammanhang*. Uppåkrastudier 3. Acta Archaeologica Lundensia Series in 8°, no. 34. Lund.
- 2007. *Brakteatstudier*. Nordiske Fortidsminder Serie B, Bind 25. København.
- 2008. *Guldbrakteater. Sorte Muld*. Rønne.
- 2011. Katalog der Neufunde. Heizmann, W. & Arboe, M. (Red.), *Die Goldbrakteaten der Völkerwanderungszeit – Auswertung und Neufunde*. Ergänzbände zum Reallexikon der Germanischen Altertumskunde Band 40. Berlin.
- Axboe, M. & Stoklund, M. 2003. En runebrakteat fra Uppåkra. Hårdh, B. (red.), *Flera fynd i centrum. Materialstudier i och kring Uppåkra*. Uppåkrastudier 9. Acta Archaeologica Lundensia Series in 8°, No. 45. Lund.
- Bakka, E. 1973. Goldbrakteaten in norwegischen Grabfunden: Datierungsfragen. *Frühmittelalterliche Studien* 7, 1973.
- Callmer, J. 1991. Territory and Dominion in the Late Iron Age in Southern Scandinavia. Jennbert, K., Larsson, L. Petré, R. & Wyszomirska-Werbert, B. (eds.), *Regions and Reflections. In Honour of Märta Strömberg*. Acta Archaeologica Lundensia series in 8°, N° 20. Lund.
- Eurenius, M. C. J. 1888. *Katalog öfver den kulturhistorisk-etnografiska afdelningen af Malmö Museum*. Malmö.
- Gjessing, G. 1929. De norske gullbrakteatene. *Universitetets Oldsaksamlings Skrifter* II. Oslo.
- Gräslund, B. 2007. Fimbulvintern, Ragnarök och klimatkrisen år 536–537 e. Kr. *Saga och sed* 2007.
- Gräslund, B. & Price, N. 2012. Twilight of the gods? The ‘dust veil event’ of AD 536 in critical perspective. *Antiquity* 86.
- Hårdh, B. & Larsson, L. 2007. Uppåkra. Lund före Lund. *Föreningen Gamla Lund Årsbok* 89.
- Helgesson, B. 2002. *Järnålderns Skåne*. Samhälle, centra och regioner. Uppåkrastudier 5. Acta Archaeologica Lundensia, Series in 8°, No. 38. Lund.
- Høiland Nielsen, K. 2005. “... the sun was darkened by day and the moon by night ... there was distress among men ...” – on social and political development in 5th- to 7th-century southern Scandinavia. Häbller, H.-J. (Red.) *Studien zur Sachsenforschung* 15.
- Høst, G. 1981. Trylleordet alu. *Norske Videnskaps-Akademi Årbok* 1981.
- Imer, L.M. 2015. Jernaldernes runeindskrifter i Norden – kronologi og kontekst. *Aarbøger for nordisk oldkyndighed og historie* 2013.
- Larsson, L. 2003. Dybäck during the Iron Age. An area with centralising functions in southernmost Scania in

- local and regional perspectives. Hårdh, B. (red.), *Fler fynd i centrum. Materialstudier i och kring Uppåkra*. Uppåkrastudier 9. Acta Archaeologica Lundensia, series in 8°, No. 45. Lund.
- Larsson, L. 2010. Residences burning. C. Theune, F. Biermann, R. Struwe & G. H. Jeute, (eds.) *Zwischen Fjorden und Steppe*. Festschrift für Johan Callmer zum 65. Geburtstag. Internationale Archäologie, Studia honoraria – Band 31. Rahden/Westf
- Mackeprang, M. B. 1952. *De nordiske guldbrakteater*. Jysk Arkæologisk Selskabs Skrifter Bind II. Aarhus.
- Rydbeck, M. 1935. Betydande nyförvärv till Historiska museets förhistoriska avdelning. *Meddelande från Lunds universitets historiska museum* 1934–1935.
- Rydbeck, O. 1934. Nya guldfynd från Skånes järnålder. *Finska Fornminnesföreningens tidskrift* X.
- Sahlin, B. 1935. *Die altgermanische Thierornamentik*. Stockholm.

Ulf jarl, Knut den Store och Kävlinge bro

Av Anders Ödman

Docent vid Institutionen för arkeologi och antikens historia, Lunds universitet

Kävlinge har hittills inte fått någon mera framträdande plats i historieskrivningen. Namnet är från yngre järnåldern och kyrkan från 1100-talet, men mer uppgifter kring socknens äldre historia har inte varit tillgängliga för lekmanen. I arbetet med en text om socknens äldre historia visade sig att en politiskt intrikat incident utspelade sig i Kävlinge under den sena vikingatiden. En tidigare oanvänd transkription av Ryd klostets anniversarium har lyft fram en fornlämningsmiljö som manar till fortsatta arbeten.

En okänd episod i Skånes historia

Ryds kloster var ett cistercienserkloster vid Flensburgsfjordens södra sida, i nuvarande norra Tyskland. Det är helt rivet och lämningarna finns under fjordens uppdämda vatten.¹ Här skrevs under medeltiden en årbok, *Annales Ryenses* (Rydårboken), som har haft stor betydelse för dansk historieskrivning. Munkarna bokförde de viktiga händelserna i Danmark och världen, år för år. Årboken finns bevarad i en latinsk och tre danska transkriptioner, medan den ursprungliga latinska texten är försvunnen. Det är inte heller säkert att det från början rört sig om en samlad skrift, utan kanske flera källor med anknytning till Ryds kloster.²

Texten (transkription III), som här kommer att granskas, beskriver Danmarks historia från Abrahams och Gogs dagar, fram till 1296. Handskriften förvaras på Kungliga Biblioteket (K4) i Stockholm, inbunden i ett band med en del andra disparata texter. Det latinska originalet är förlorat men transkriberat till danska under sent 1400-tal (Fig. 1). Det latinska originalet har avslutats och kanske lämnades av klosterbröderna till sin beställare året 1296. Detta årtal avslutar skriften och året dessförinnan skrivs att ärkebiskop

Jens Grand befriades ur fångenskapen, vilket dock skedde just 1296.³ Anniversariet beskriver en kronologisk sekvens med vissa felaktigheter och anakronismer.

Ulf jarl och Kävlinge bro

Knut den store (1018–1035) var kung över både Danmark och England. Ulf Torkildsen hade jarltitel och olika förslag finns på jarladömets omfattning.⁴ Saxo skriver att Ulf hade fullmakt att försvara Skåne och han ges ofta epitetet Skånes Jarl.⁵ Kungasonen Hardeknut uppfostrades hos Ulf jarl, och Ulfs hustru Estrid var den förre kungen Sven Tveskäggs dotter och den sittande kungen Knut den stores syster. Knut hade först givit henne till tronarvingen Robert av Normandie, men hon försköts troligen av denne. Hon kom senare att befinna sig i Ulf jarls närhet och blev dennes hustru. Hur äktenskapet arrangerades är osäkert vilket framgår i det följande. Med Ulf jarl fick hon sonen Sven, som tog sig namnet Estridsen (kung 1047–1074).

I de högre kretsarna berodde äktenskap och uppfostran av furstebarn vid denna tid oftast inte på kärlek och altruism, utan handlade i stället om gisslan, rädsla och skydd mot anfall och svek. De skånska jarlarna, den

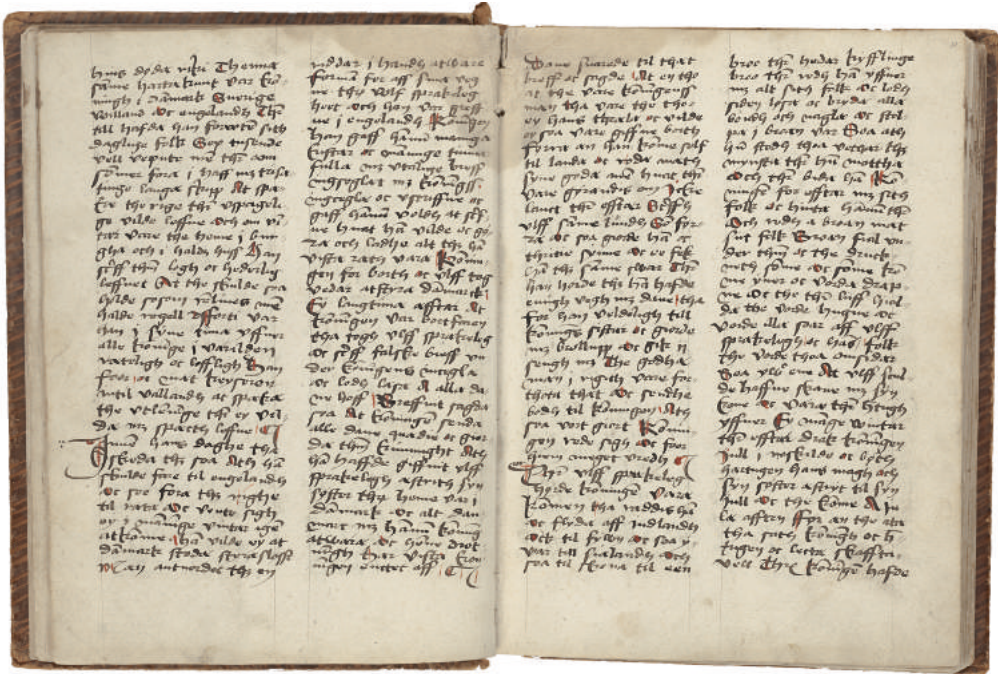


Fig. 1. Uppslag nr 10 i Ryd annalerna (III). Längst uppe till höger står broo ther heder Kyfflinge broo (KB, Stockholm).

först kände Torkild jarl, kallad Sprakalägg, och sedan Ulf jarl var några år kung Knut den stores potentiella rivaler om makten, så därför hade kungen placerat både syster och son i Skåne.⁶ Det sades på den tiden att ett kungahus utan gisslan var som en gryta full av håll och det var knappt en generation sedan Skåne förlorat sin autonomi.

Historieskrivningen kring denna tid är trevande och osäker beroende på källäget. Rättor, eld och röta har förstört de flesta pergamenten. Ulf jarls roll och släktrelation är dock väl utredd av den finske historikern Jarl Gallén. Från att ha betraktats som härstammande från England har hans skandinaviska, danska ursprung fastlagts.⁷ Hans skånska anknytning är klar. Gallén redovisar alla kända källor och varianter av forskningens tolkningar i det intriganta spel som slutade med Ulf jarls död. Dock har han inte berört den här anförda källan. Inte heller någon annan

forskare har tidigare använt den nu påträffade källan.

Berättelsen som berör Kävlunge är en dansk översättning av latinet och stundtals något svårförståelig utifrån en modern språkdräkt. Knut kallas i texten ömsom *konningen* och ömsom *Gamle Knut*.

Berättelsen börjar med att kung Knut omkring 1020 reste till England och överlät Danmark i Ulf Jarls händer. Enligt den Anglo-saxiska krönikan skulle Knut ha seglat från Danmark till Isle of Wight år 1022 och enligt samma krönika kom han tillbaka till England året därpå.⁸ Han måste följaktligen återvänt till Danmark bara för en kort period. Denna tur- och returseglat kan passa väl in i det följande skeendet. Ulf jarl missbrukade grovt kung Knuts förtroende under dennes frånvaro. Han har beskyllts för olika maktmissbruk, vilka är svåra att belägga.

Samtidigt skriver den Anglo-saxiska krö-

nikan att en annan skånsk jarl, Torkel Höge, hotade kungens makt i Danmark varför kungen återvände. Upproret kuvades och kung Knut tog Torkels son med sig som gisslan till England.⁹

En handling som möjligen kan ha irriterat Knut har nyligen uppdagats. Vid Store Valby på Själland gjordes 2012 eftersök på platsen för en myntskatt som hittades 1839.¹⁰ Slutmyntet är från 1047. Ytterligare mynt hittades vid eftersöket och ett av dessa var ett mynt med en aders exakt lik ett Knut-mynt slaget i Slagelse på Själland,¹¹ men med en revers vars randtext säger A VLF NOMI (i Ulf's namn) (Fig 2). Kan detta vara ett av de missbruk av sin ställning som Ulf beskylldes för – att göra intrång på den kungliga mynt-rätten? Vi vet inte. Mynt-rätten har vid vissa tillfällen förlänats till biskopar så kanske också till jarlen? Det kan inte ha varit någon omfattande utmyntning då bara ett mynt ännu hittats. Enligt Rydannelerna ska Ulf ha skrivit ett falskt brev och använt kungens sigill. Brevet sändes landet runt och meddelade att Ulf nu gifte sig med Estrid och att de blev kung och drottning över Danmark. Kan myntet ha haft en roll i ett sådant spel?

När Knut fick reda på missförhållandena återvände han med sin hird till Danmark, allt enligt cisterciensmunkarna i Ryd, vilket ock-

så styrks av den Anglo-saxiska krönikan. Ulf jarl lämnade Jylland, där han befann sig, och flydde över Fyn och Själland till Skåne. Hans följe kan ha tagit sig över Öresund vid Helsingborg och sedan haft för avsikt att ta vägen mot Lund. Varför kom de då inte över Borgeby? Men då vi inget vet är ett annat alternativ att följet var på flykt från Lund, dit de kommit, och norrut. Den jagade söker sig till de egna och den egna bygden. Till detta återkommer vi.

Jarlens följe kom, enligt texten, till *Kyfflinge broo*. Ulf jarl red över med allt sitt folk och lät sedan lösa och bryta alla band och spikar i bron så att hon stod, men inte mer. Där bidade jarlen. Han väntade och konungen, som for efter med sitt folk, red ut på bron. Den föll under dem. Några drucknade, några kom över och blev dräpta och de som var i liv blev huggna och illa sårade av Ulf och hans folk. Huruvida Knut var med på bron förtäljer inte berättelsen. Detta blodiga och dödliga våldsvärk verkar inte ha skapat några konsekvenser för Ulf's del. Han kunde även framledes ha Skåne med sin *kone* och vara jarl däröver. Det som räddade situationen för Ulf jarl's del var troligen att hans hustru Estrid var kung Knut's syster och att Knut hade respekt för Ulf's styrka och makt. Gisslan var räddningen.

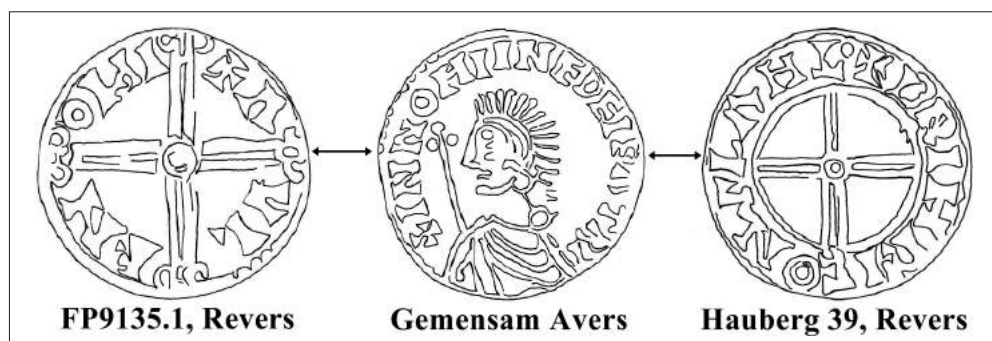


Fig. 2. Mynt funnet i Store Valby vid Roskilde (FP 9135.1) jämfört med Knut den Stores mynt (Hbg. 39). Adversstampen var den samma medan reversen på det nyfunna myntet skriver AVLFNOMI (I Ulf's namn) (Efter Bondesson et al 2013). Teckning: Sven Aagaard.

Slaget vid Helge å

Föregående episod utspelade sig omkring 1020. Några år senare, 1026, angreps Skåne av kungarna Anund Jakob av Sverige och Olav Haraldsen av Norge. Enligt vissa källor beroende på att Ulf hade allierat sig med dem.¹² En bonde vid namn Håkan från Stångby seglade då till London där han larmade kung Knut och ledungsflottan. Flottan seglade genom Limfjorden där ytterligare skepp anslöt vid Ålborg, varefter de seglade genom Öresund och fram till Helgeåns mynning. Målet med resan verkar ha varit bestämt, kanske redan från början. Olav Haraldsen byggde nämligen en damm inne i Helge å, så han visste att Knut skulle komma just dit. Att bygga en damm och att fylla den med vatten tar sin tid. Knut seglade in i ån och Olav bröt dammen vars vatten skulle sänka Knuts skepp, vilket dock ej hände. Snorres beskrivning av översvämningen är mycket målande. Därpå utspelar sig en följd av händelser på och vid ån. Ulf Jarl deltog i slaget. Inte klart uttalat på inkräktarnas sida, men dock enligt vissa källor på ett svekfullt sätt gentemot Knut.

Saxo skriver om Ulf att han var mer listig än modig och härstammade i fjärde led från ett förhållande mellan en liten flicka och en björn. Man undrar om han trodde på det själv. Ulf skulle haft ett hemligt hat mot Knut för dennes dådkraft och lycka. En av dödssynderna – avund. Av denna anledning skulle Ulf ha bjudit in Anund Jakob och Olav Haraldsen på härtåg till Skåne. Ulf skulle med sin flotta redan ha legat som en spärr, inne i Helge å, när Knuts flotta kom. I en förvirrad beskrivning av trupprörelser skedde det, att Knuts män byggde en bro från en ö mot Ulf jarls position. Till en början bidade Ulf, men slutligen lät han sina bågskytтар beskjuta de danska krigarna, vilka i stridsiver och stor mängd rusade upp på bron som rasade. Ulf anade att han skulle »få Betaling aff den

Danske Hær oc Skibsflode» så i nattens mörker övergav han med sin trupp skeppen.¹³ I förspelet till slaget på Helge å hade Ulf, enligt Saxo, på ett bedrägligt sätt gift sig med Estrid, likaså i Rydårboken. Saxos uppgift var att chikanera Ulf jarl som bland annat kallas *mundkaad Vanart*. Hans uppdragsgivare ville ha det så. I sin storsinhet tog kung Knut dock Ulf till nåder, för sin systers och hennes son Svens skuld. Likt i Kävlingeberättelsen.

Snorre Sturlasson skriver också om skeendet i *Olav den heliges saga* och enligt denna hade Ulf ansvaret för Danmark år 1026. Han lät då utropa Hardeknut till kung under sitt förmyndarskap. Estrid kallas Emma och tituleras drottning i texten. Men då Ulf blev varse att Olav Haraldsen och Anund Jakob var i antågande, for Ulf till Jylland för att mobilisera sina styrkor och inväntade i Limfjorden att Knut skulle komma till hjälp. När Knut kom bad Hardeknut och Ulf honom om ursäkt för sitt tilltag och togs till nåder. Efter detta beskrivs striden på och vid Helge å. Översvämningen finns med, men inte något brobygge. Ulf nämns inte alls i samband med slaget. Snorre hade ju ingen orsak att smutskasta Ulf.

Mordet på Ulf

På julgillet i Roskilde kungsgård år 1026 lät Knut döda Ulf jarl, trots svågernskapet. Enligt Saxo Grammaticus berodde mordet på fadäsen i Helgeå. Ulf hade i sin druckenhet om natten sjungit smädovisor om hur illa det gick uti Helge å, »de Danske til Spaat oc Forhaanelse». På kungens befallning slogs Ulf »strax ihiel offuer Bordet».

Annalerna från Ryds kloster ger däremot en annan berättelse, i flera steg, om att det var oförrätten vid Kävlinge bro som var anledningen till svågermordet. Vid två tillfällen i texten tas episoden upp. Efter det att Ulf

Jarl, innan de åt på julafton, förlorat tre schackspel på rad mot Knut, bad kung Knut, troligen för att förringa den besegrade, Ulf att gå ut med flottsleden till *stegershusset*. Ulf kände sig förnärad och sade:

Thu bøst mek icke fløtsket thine, thæn time iach iegæde men thine a caff vetær Kifflinge bro. Drap iac, thær ac vilde, och loth iach varø teg iach vilde.¹⁴

(Du bjöd mig icke din flottsled när jag jagade dina män på flykten vid Kävlinge bro. Dräpte jag icke de jag ville och skonade jag icke de jag ville.)

I en senare passus, på juldagen, varnade hustru Estrid Ulf Jarl för att gå till ottesången, då Knut var vred eftersom debaclet på Kävlinge bro tagits upp till diskussion. Ulf sade att han minsann inte ville dricka hennes broders skål. Så gick han till kyrkan där han blev mördad av Knuts män. Saxo förlade mordet till kungsgården möjligen för att inte fläcka Knuts rykte för mycket.

En intressant detalj är Knuts flottsled. I medeltida räkenskaper finns ibland stekflott noterat och tidigare kunde *Bedstemors Krøderfett* köpas i Danmark. Min tolkning är att herrarna åt stekflott med var sin personliga sked, medan de spelade schack.

Två broar, men en episod

Båda berättelserna, både den om Kävlinge bro i Rydårboken och den om slaget vid Helge å i Saxos tappning, har med episoden om en bro som rasade och de många krigarna som föll i vattnet. I båda episoderna motarbetade Ulf jarl sin svåger Knut den store. Saxos text om Helgeåslaget är aggressivt negativ gentemot Ulf jarl. Snorre skriver i stället att Knut och Ulf hjälptes åt. Att i en stridssituation bygga en bro över Helgeå verkar dessutom vara en litterär konstruktion. Även den översvämning som Olav Haraldsen skapade med sin dämning verkar mer fantasifull än genomförbar.¹⁵

I propagandistiskt syfte har broepisoden i Kävlinge varit oanvändbar, snarast lite snöplig och skamsen för Knuts del. Han blev ju lurad, vilket nog gav många skadeglada skratt. Genom att förlägga berättelsen till en internationellt känd händelse, som Tre-kungaslaget vid Helge å, har läsaren fått en associativ ram och en sympati för Knut. Vid detta tillfälle var han illa ute och i kamp mot en orätmätig erövrarstyrka. Han hade all rätt på sin sida. I denna situation framställs Ulf jarl av Saxo som en stor förrädare, som lurade ut Knuts krigare på bron. I Saxos skildring av slaget framstår Ulfs svek som ett av huvudmotiven i berättelsen. Detta berättigade och förlät också mordet på Ulf år 1026. Mordet ska enligt Saxo inte ha skett i kyrkan, utan vid Kungsgårdens matbord. Var detta också propaganda och ett sätt av Saxo att mildra effekten av Knuts gärning? Snorre har däremot en beskrivning av samarbete mellan Ulfs och Knuts styrkor och Rydårboken (III) nämner inte Helge å slaget överhuvudtaget.

Knut gäldade, enligt Saxo, mordet med att ge två härad på Sjöland som avlat åt Estrid. Dessa lade hon till Trinitatskyrkan (domkyrkan) i Roskilde. Roskildekrönikan skriver att Estrid gav Ulf en ärofull begravning och lät bygga om träkyrkan till en kyrka av sten, vilken hon berikade på många sätt.¹⁶ Med detta slutar berättelsen om Ulf Torgilsen, Sprakalägg, Jarl av Skåne – en berättelse full av lakuner och motsägelser.

Vad som egentligen hände vid Kävlinge bro vet vi inte, men något spektakulärt har utspelat sig och det är därför det har kommits ihåg och nedtecknats. Kävlinge bro var uppenbarligen ett begrepp under medeltiden. Om historien är sann bör den vara en av de äldsta, om inte den äldsta bron, i Skåne. Kävlinge bro var åtminstone känd som begrepp för munkarna nere vid Flensburg då de skrev sina annalanteckningar.

Men vart skulle Ulf hän?

I arbetet med boken *Händelser längs en väg*,¹⁷ vilken behandlar Finjasjöbygdens historia, gjordes en utredning kring de kyrkliga godsen i norra Skåne. Vad gällde Roskildestiftets gods innehav framkom en intressant, långdraget komplicerad forskningsbild som här i stort sett återges in extenso.¹⁸

Roskilde biskopsstol ägde gods i Göinge och det fördelade sig på 28 gårdar i Sösdala och 22 gårdar i Mjölkalånga, vilket sammanlagt ger 50 gårdar.¹⁹ Oftast är godsbildningens ursprung okänt eller höljt i dunkel, men just om det göingska Roskildegodset finns uppgifter från donationsskedet. Roskildekrönikan berättar att kung Sven Estridsens moder, drottning Estrid, skulle ha donerat 50 bol till Roskildekyrkan cirka 1060–1073.²⁰ Hon tituleras drottning trots att hon egentligen aldrig blev det. Genom det lika antalet gårdar har man menat att denna donation gällde Mjölkalånga-Sösdalagodset. I Roskilde domkapitels gåvobok finns en passus som förvillat forskningen. Lydelsen är att drottning Margrete åt kapitelbröderna hade överlåtit »godset som hon ägde i Göinge härad».²¹ Vissa forskare menar att detta gäller samma donation eftersom Margrete var Estrids kristna namn.²² Andra menar att det lika antalet är en ren tillfällighet och att Margrete i stället var drottning till Harald Hein (1074–1080).²³ Diskussionen om vem och vad har också debatterats senare utan att man kunnat få fram någon klar lösning. Torsten Karlson (1965) och Erik Cinthio (1992) menar att det rör sig om Harald Heins drottning som skulle ha gjort donationen i samband med att prebendena i Roskildekyrkan utökades från 8 till 15. Jarl Gallén (1992) är övertygad om att godset donerades av Estrid, Svens moder, just som det står i Roskildekrönikan. Ett inlägg i debatten är av C.A. Christensen som 1980, i en utredning kring Roskildekyrkans jordegods, menar att det rört sig om tre stora

donationer till Roskildekyrkan: Drottning Estrid (1060–1073) gav 50 bol, Biskop Svend Norman (1076–1078) ökade prebendena från 8 till 15 och gav 139 gårdar, samt slutligen drottning Margrete (1074–1080) som gav *sitt göingska gods*, 50 gårdar. Alla är ense om att det rör sig om Mjölkalånga-Sösdalagodset, men i övrigt är resonemangen inte solklara.

Själv har jag tidigare följt min professor Erik Cinthio i spåren och hävdad att det skulle kunna vara Harald Heins Margrete, men jag vill pröva en annan infallsvinkel. Men även om godset skulle komma från Margrete är det troligt att det ytterst kom från Ulf då han var Margretes svärfars far och själv var hon dotter till *Asbjörn Ulfsson Sprakalägg* – Ulfs son. Svärfar Sven Estridssons hustrur hade ingen anknytning till Skåne.

Ulf jarls släktgods

Ulf jarl begravdes i Roskilde domkyrka 1026 enligt Saxo och därefter byggde Estrid om den i sten enligt Roskildekrönikan. Detta är en slutsats man borde kunna dra av kröniketexten, vilken i meningarna efter varandra skriver att Ulf begravdes och att Estrid byggde om kyrkan i sten.²⁴ Fakta som domkapitlet och krönikören bör ha varit väl underkunniga om.²⁵ Hon fick Knuts avlatsgåva, de två själländska häraderna, som hon sedan enligt Saxo gav till Trinitatis-/Domkyrkan. Det finns dock avvikande åsikter om vad hon byggde.²⁶ Harald Blåtand skulle enligt Sven Estridsens vittnesmål ha begravts i samma kyrka, vilket Adam av Bremen noterade omkring 1060.²⁷ Något som dock i dag ifrågasätts,²⁸ men på 1000-talet gav detta kyrkan en extra strålgans som kunglig begravningskyrka, även om graven var tom. Det visar sig nu att inte heller Sven Estridsen låg där vilket envist påstås.²⁹ Att bygga en stenkyrka krävde en mycket stor och över lång tid utdragen investering. Den omfattande donatio-

nen av de 50 gårdarna skedde drygt 20 år senare och kan ha givit förutsättningen för den fortsatta byggnadsentreprenaden.

Knut den helige gav år 1085 54 bol och 27 mark av städernas midsommargäld, då han ville bygga en ny domkyrka i Lund och Estrid gav, omkring 40 år tidigare, 50 bol åt domkyrkan i Roskilde. Likheten kan vara slående i företagets mål och storlek. Hur Estrid investerade sin förmögenhet i Roskilde kan tolkas på fler sätt. Detta var ett förslag och det är i sammanhanget egentligen oväsentligt.

Den stora frågan är hur Estrid hade förvärvat godset. Det måste ha varit hennes privata egendom eftersom det donerades. Hennes far, kung Sven Tveskägg och hennes bror, kung Knut den store hade båda stora regala egendomar i norra Skåne, men inga kända patrimonieella. Hon kunde däremot ha fått godset i arv efter Ulf. Detta skulle innebära att Ulf och kanske Ulfs far Torkil Björnsson Sprakalägg och kanske också den mytiske Björn haft ägor i norra Skåne. Ännu i ärkebiskop Eskils donationer i norra Skåne på 1100-talet finns släktband och arv som kan knyta an till Estrid och Ulf.³⁰

Genom Saxos uppgifter har tidigare forskare antagit att Ulf och hans bror Eileifr hade en nära kontakt med det svenska området och troligen bodde i gränsbygden, förslagsvis Halland eller Blekinge.³¹ Estrids donationsgods indikerar också en närvaro av Ulf och hans förfäder i Skåne, nära sveakungens intresseområde och Saxo nämner att Ulf och Estrid ska ha flytt till Sveariket undan Knuts vrede.³² Denna dansk-småländska interaktion tas upp av mig i ett annat sammanhang.³³ På en av pelargravarna i Roskilde domkyrka fanns en text, författad på 1500-talet som nämnde att Estrid hade fört götaländska landområden till Skåne.³⁴ Texten har förvirrat men kan ha en sann grund och ge ytterligare ett belägg för den dansk-småländska kontakten.

Storgårdsmiljöer i Göinge

Närvaron av en elit i donationsområdet finns konstaterad med kontinuitet från 500-talet e.Kr. Gravfälten i Sösdala, Hörja, Mala osv., tillsammans med de unika offerfynden i Sösdala, Ankhult, Björkviken, Sjörup etc. visar på en för Skånes del, unik exklusivitet och originalitet.³⁵ Gravformer och fynd visar att en grupp med östeuropeiska traditioner har koloniserat och kontrollerat området.³⁶ Kärnområdet kan ha varit omkring Finjasjön och Almaåns dalgång varifrån gruppen spritt sig. I Finja har påträffats en trolig storgårdsmiljö med gravfält, hov och exklusiva statusobjekt, med ett ursprung i folkvandringstid.³⁷ Av de donerade gårdarna låg 18 inom Finja socken.

I området finns ytterligare en storgårdsmiljö i Häglinge, som undersöktes 1998–2000 av professor Göran Buhrenhult och under-tecknad.³⁸ Halva byn var donerad till Dalby kloster och resten till Lunds domkyrka. De undersökta lämningarna tillhörde den senare. Vem som donerade detta gods är okänt, men det var naturligtvis en representant för de Mäktiga. Kanske en av ättlingarna till Finjadynastin.

Även i Norra Mellby, som ligger i anslutning till donationsgårdarna i Sösdala län, har det påträffats rester efter en möjlig storgård. Norr om kyrkan, nedanför kyrkbacken, undersökte Erik Cinthio källaren till en medeltida stenbyggnad år 1959. Det spekulerades i vad det kunde vara för byggnad, men något svar på frågan framkom aldrig.³⁹ Mellby är en kommunikativt unik plats. Sju vägar möttes vid kyrkan, enligt Buhrmans karta från 1683, vilket är helt unikt för Skåne (Fig. 3).

Kyrkan är Skånes sjätte största romanska kyrka, katedralerna i Lund och Vä samt Luntertun stadskyrka undantagna. Långhusets innerareal är 8,36 x 14,25 meter (119 m²).⁴⁰ Byggnaden består av kalkstenskvader från Ignabergaområdet och sandstenskvader från



Fig. 3. Buhrmans karta från 1683 visar Norra Mellby med sina sju tillfartsvägar. Detta är unikt i Skåne (© lantmäteriet, tillstånd 1214/00579).

Höörområdet.⁴¹ Kvadrarna är till största delen ofullständiga till formen och uppbländade med gråstensmur. Kyrkan har ingen sockel och dessutom en klen grundläggning. Allt ger ett ålderdomligt intryck. Sandstenen är av samma grova kvalitet som finns i Vä kyrka.⁴² Denna kyrka har ett antal dekor- och arkitekturelement, som visar på en engelsk influens, samt att den är äldre än Lunds domkyrka.⁴³ Stenkvaliteten och murverket kan antyda att Norra Mellby kyrka är från den första stenkyrkotiden.

Under arbetena i kyrkan identifierade arkeolog/timmerman Karl-Magnus Melin en bindbjälke på kyrkans loft. Bjälken finns daterad redan 2004 i Barbro Sundnérs kyrkoarkeologiska arbeten. Melin visar att denna bjälke kommer från en mycket stor timmerkyrka, en av de största, hittills kända, som har funnits på platsen redan vid mitten av 1000-talet. Dessutom kan Melin identifiera hantverksspåren som icke skandinaviska.

Snarare med tyskt eller engelskt ursprung.⁴⁴

I detta område, där Estrid har gårdar tillgängliga för donationen till Ulf's gravkyrka, finns en del platser med säregen lyskraft. Konturerna av en eller flera domänbildningar skymtar i en kontinuerlig sekvens från folkvandringstid och fram till den tidiga medeltiden, då området till stor del kom att övergå i kyrkogods.

Var det upp hit till vännerna i sin hembygd som Ulf var på väg på sin långa flykt från Jylland? Kanske inte, men hans ursprung i norra Skåne är inte helt uteslutet och en kontaktyta norr om riksgränsen kan kanske styrkas av att Knut kallade sig konung över delar av svearnas rike.⁴⁵ Räknade han kanske delar av Småland som sitt tributområde? Bevisen för detta har med tiden blivit allt starkare.⁴⁶

Att ta sig över ån

Sökandet efter *Kyfflinge broo* har påbörjats. Som regel ligger de tidigaste broarna i anslutning till vaden. På så sätt bibehölls den gamla vägsträckningen. Vaden hölls farbara för säkerhets skull. Det hände att raserade träbroar inte återuppfördes på en mansålder.⁴⁷ I Kävlinge påträffades vadet väster om vägen mellan Kävlinge och Furulund, längst söderut på den meander som bildar en halvö där Kävlinges reningsverk och det gamla Sockerbruket ligger. Denna halvö heter i det historiska kartmaterialet *Veken* (Fig. 4). Badhuset i Kävlinge/Furulund ligger på en likadana halvö, väster om den förra. Ån meandrar sig intensivt i detta område. Även denna andra halvö hette *Veken* och därför heter badhuset *Vikenbadet*. Vi återvänder till den östra *Veken*. Åker- och ängsfallen längst i söder heter *Sandvadsängen* och *Sandvadsstycket*. Vadet hette följdriktigt *Sandvadet* och Buhrman har på sin karta från 1684 markerat det som ett ridvad.

Vid en marinarkeologisk undersökning



Fig. 4. Kävlings skifteskarta från 1695 och Lackalängas karta från 1769. Bland husen på Kävlings bytomt går en väg ner över Veken, där vadet finns längst i söder. Vägen fortsätter, på den södra sidan av ån, upp längs Lackalängabäckens ravin, genom Lackalänga by och vidare mot Lund (© lantmäteriet, tillstånd1214/00579).

under maj månad 2015 påträffades vadet, mitt för Lackalängabäckens mynning där material sedimenterats så att en ö bildats mitt i ån, med en grund och bred fåra på varje sida. Ån var, ovan- och nedanför vadet, upp till två meter djup förutom vid vadet där den var en dryg halv meter djup (Fig. 5).

Landsvägen mot Lund måste, beroende på vadet, ursprungligen ha gått över *Veken* och på 1764 års karta, som är den äldsta över

Kävlinge, finner vi en väg som går från bytomten och nuvarande *Högvägen* i norr, ner söderut mot vadet (Fig. 4).⁴⁸ Vägsträckningen motsvarar den nuvarande *Inspektorsgatan*. Mitt på *Veken* passerar vägen *Stenängen* där 1700-talets lantmätare verkar ha markerat en mängd stenar som punkter. Något liknande finns ingen annanstans på kartbladet. Muntlig tradition berättar också om att ett gravfält ska ha funnits vid gamla Sockerbru-



Fig. 5. Den borte dykaren står på Kävlingeåns botten ovanför vadet och den hitre dykaren står på vadet (Foto: AÖ).

ket.⁴⁹ I anslutning till *Stenängen* finns ännu ett par högar med sten som brutits ur marken. Vägen avbryts på kartan av det stenrensade och uppodlade *Stenastystackets* tegar. Detta var åkermark, så eventuella stenar har transporterats bort medan andra enligt georadartolkningen grävts ner. På andra sidan ån, i Lackalänga, söder om *Veken*, finns vägens fortsättning upp längs Lackalängabäckens ravin. Terrängen syns på en ägobeskrivning från 1769.⁵⁰ Det har följaktligen löpt en väg från Kävlinge bytomt, rakt över *Veken*, över *Sandvadet*, in på Lackalängas bytomt via Vallkärra mot Lund/Uppåkra.

Cirkeln

De stora skiftena längst söderut på *Veken* heter *Långstystacket*, *Stenastystacket* och *Sandvadsstystacket*. Vid en granskning av dessa skiften i sökandet efter bron, användes Lidarteknik – laserscanning från flygplan som eliminerar all vegetation och bara redovisar den hårda markytan. Detta visar topografin. Det syns en kulle på *Veken*, men några spår av bron gick ej att skönja.

I annat flyg- och satellitbildmaterial visade det sig att en cirkelform med ca 200 m diameter omgav platån (Fig. 6). På alla tillgängliga flygfoton visade sig cirkeln eller delar av cirkeln som cropmarks eller irregularitet i snötäcket.⁵¹ Cirkeln syns inte sluten mot norr. Professor em. Bertil Ringberg, som gjort jordartskartan över området, menade att det kunde röra sig om en meanderbildning, men var samtidigt tveksam till detta. Cirkeln har legat mitt över vägen från norr som syns i det historiska kartmaterialet (Inspektorsgatan). Fyndmaterialet som hittats genom markavsökning och metalldetektering kommer från stenåldern och modern tid. Inga vikingatida eller medeltida fynd har gjorts.

Med anslag från Leader Lundaland och i samarbete med Harjager Hembygdsförening kunde vissa undersökningar utföras under våren 2015. En georadarundersökning visar att delar av cirkelns norra del har överfyllts med massor. På ett djup av 60 cm finns plogspår. Den ojämna terrängen har varit en olägenhet som jämnats till. En resistivitets- och IP-undersökning (Inducerad Polarisation) har gjorts i ett stråk över cirkelns nordvästra



Fig. 6. Den cirkulära formen syns tydligt på detta flygfoto från 1940-talet. Fenomenet kallas Cropmark och uppkommer genom att områden med olika underliggande strukturer dräneras eller blir fuktigare än omgivningen (GIS-centrum, Lunds Universitet).

del.⁵² Resistivitetsundersökningen av lagren visade inga klara strata förutom anomalier i anslutning till *vallgraven*. IP-undersökningen analyserar uppladdningsförmågan i lagren

och denna visade att inuti cirkeln och i den upp emot 2 m djupa vallgraven finns lager med ett högt fosfat innehåll (Fig. 7). En förhöjd fosfathalt finns också registrerad på

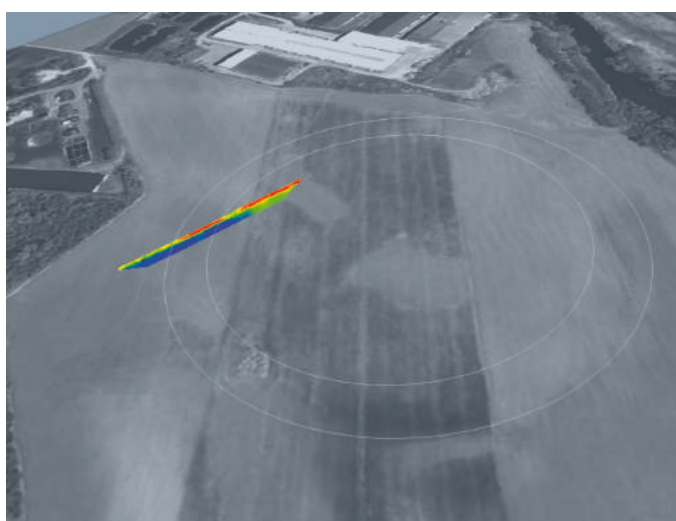


Fig. 7. IP-värdena (lagrens relativa impedans) längs profilen visar att vallgraven (cirkeln) har fyllts med fosfatrik jord, som markeras röd. Inom cirkeln finns också fosfatrik jord vilket antyder att kreatur kan ha vistats där (© Sara Johansson LTH).



Fig. 8. Ravning bro på Jylland från 980 är den enda referens vi har från tiden för Kävlinge bros omnämmande. Bilden visar ett rekonstruerat parti av bron på platsen för fyndet (Foto: AÖ).

Arrhenius fosfatkarta över området. Det finns inga lämningar av mänsklig verksamhet, men en hög fosfathalt. Detta tyder på att cirkeln kan ha varit en stor djurfälla vilken av pressen döpts till Trelleborg.⁵³

Arbetet fortsätter

Den enda referens till broar från tiden omkring 1020 är Ravning bro i närheten av Jelling på Jylland. Den byggdes av Harald Blåtand omkring 980 och är gigantisk i virkesdimensioner, bredd och längd (Fig. 8). Även cirkulära vallanläggningar är Harald känd för, men i väntan på dateringar får frågan om entreprenören hållas öppen. Det fanns drifliga skåningar långt innan Harald steg i land på den skandinaviska halvön.⁵⁴ Arbetet fortsätter med georadar och arkeologi för att finna bron, förstå cirkelns funktion och få fram dess dateringar.

Jag vill tacka Maria Cinthio och Tor Flensmark för hjälp och råd.

Summary

At the Royal Library in Stockholm there is a book of annals, written at the monastery of Ryd near Flensburg. The text is registered as transcript III of the famous Ryd annals and is quite unknown. It was written in Danish around 1500 AD, from the lost original in Latin. A sequence of the text tells of how Ulf Jarl, the earl of Skåne, was pursued by King Canute the Great around 1020. The chase ended at Kävlinge Bridge. The earl had sabotaged it, so when Canute's men came in a rush, the bridge collapsed and many men were drowned or killed by the earl's men. A similar episode is known from the battle at Helge River where Ulf Jarl, in Saxo's description, played the role of traitor and made a lot of Danish warriors drown by falling from a bridge. The collapsing bridge at Kävlinge was perhaps an embarrassing episode for Canute, but by submerging it in the Battle of the Three Kings at Helge River it became a convincing part in the propaganda against

Ulf and for Canute. Ulf was killed by Canute a couple of years later. An archaeological investigation at Kävlinge has been started. The ford and a circular moated enclosure of 200 m next to it have been found. The search for the bridge will be done using underwater archaeology and georadar.

Noter

- ¹ Sternum 2012:135 f.
- ² Kroman. 1980:IX ff.
- ³ Kroman 1980:149 ff.
- ⁴ Keynes 1994:62 ff.
- ⁵ Gallén1992:20
- ⁶ Bolton 2009:209
- ⁷ Gallén 1992:13 ff.
- ⁸ Skaaning 2010:156
- ⁹ Keynes 1994:56
- ¹⁰ Bondesson et al 2013:172
- ¹¹ Hauberg 39
- ¹² Keynes 1994:63.
- ¹³ Saxo Grammaticus CCXXII ff.
- ¹⁴ Uppslag 9 v
- ¹⁵ Sturluson (1993):234
- ¹⁶ Gelting 2002:17 f.
- ¹⁷ Ödman & Ödman 2011
- ¹⁸ ib:168
- ¹⁹ Arhning 1937:86 f.
- ²⁰ Orlík 1998:22, Karlsson 1965:11 ff., Gelting 2002:20
- ²¹ *Liber Daticus* s. 38
- ²² Arhning 1937:86 f.
- ²³ Christensen, 1952:460 ff.
- ²⁴ Gelting 2002:17
- ²⁵ Gallén1992:18
- ²⁶ Andersen1992:155 ff.
- ²⁷ Adam av Bremen 1984:83
- ²⁸ Lund 1998
- ²⁹ Cinthio 2002:33 ff., Andersen 2014:97
- ³⁰ Meddelat av Tor Flensmark.
- ³¹ Bolton 2009:234
- ³² Saxo CCXXIII
- ³³ Cinthio, Ödman et al i tryck
- ³⁴ Andersen 2014:81ff.
- ³⁵ Callmer 1991, Carlie 1992, Helgesson 2002
- ³⁶ Fabeck 1993:224
- ³⁷ Ödman & Ödman 2011:171 ff.
- ³⁸ Ödman&Ödman 2011:169 f.
- ³⁹ LUHM:s arkiv, Karlson 1989:e ff.)
- ⁴⁰ Karlson 1998:90 ff.
- ⁴¹ Examinerad av Ulf Sivhed.
- ⁴² Iakttagelse i samband med besök i Norra Mellby 20140619

- ⁴³ Græbe 1971:67 f., fig. 36, 68
- ⁴⁴ Muntl. Melin, Hallarödseminariet 20140917
- ⁴⁵ Sawyer1994:19
- ⁴⁶ Ib.:18.Ödman2005:137 ff. Ödman 2013:153. Cinthio & Ödman (i tryck).
- ⁴⁷ Wittendorff 1973:69 f.
- ⁴⁸ Lantmäteriet 12-KÅJ-1
- ⁴⁹ Muntl. N. E. Winther
- ⁵⁰ Lantmäteriet 12-LAC-1
- ⁵¹ Jfr flygbilder på Google Earth, Kävlinge kommuns hemsida, Giscentrum vid Lunds Universitet
- ⁵² Johansson, Sara 2015
- ⁵³ SkD 20 05.2015
- ⁵⁴ Ödman 2015

Litteratur

- Adam av Bremen – Historien om Hamburgerstiftet och dess biskopar* (Övers. Svenberg, Emanuel). Stockholm.
- Ahrnung, J. O. 1937. *Roskilde domkapitels historie*. Roskilde.
- Andersen, Michael. 1992. Rigets hovedby. *Roskilde bys historie – inden 1536*. (Red. Birkebæk, Frank A. et al.) Roskilde
- Andersen, Michael. 2014. Stifternes pillegrave i Roskilde domkirke. *Danske kongegrave I*. (Red. Karin Kryger). Köpenhamn.
- Bolton, Timothy. 2009. *The Empire of Cnut the Great and the consolidation of power in Northern Europe in Early Eleventh Century*. Leyden/Boston.
- Bondesson, Lennart, Bondesson, Tobias, Märcher, Michael. 2013. Gåtfull Ulf – en eftersläntare till den vikingatida myntskatten från Stora Valby på Själland. *Formvannen 2013:172*.
- Callmer, Johan. 1991. Territory and dominion in late Iron age in southern Scandinavia. Regions and reflections. (red. Jennbert, K., Larsson, L. et al.). Lund.
- Carlie, Anne. 1994. *På arkeologins bakgård. En bebyggelsearkeologisk undersökning i norra Skånes inland baserad på synliga gravar*. Lund.
- Cinthio, Erik. 1992. Stiftare och donatorer. *Från romanik till nygotik: studier i kyrklig konst och arkitektur tillägnade Evald Gustavsson*. Stockholm.
- Cinthio, Maria & Ödman, Anders. *En bok om det första Lund, försättningar, entreprenörskap och landskapsinteraktion* (arbetsnamn). I tryck.
- Christensen, C. A. 1952. Estrid og dronning Margretes gaver til Roskilde kapitel. *Historisk Tidsskrift (Da.) 1950–1952. Rk. III*.
- Christensen, C. A. 1980. Roskildekirkens gods før år 1200. *Historisk tidsskrift (Da.)*, Bind 14, Række I, (1980) 1.
- Fabeck, Charlotte. 1993. Skåne – ett kulturelt og geografiskt grænseland. *Tor*. Vol. 25.

- Friesen, Otto von. 1909. Historiska runinskrifter I Ytterstastenarna i Orkesta socken. *Fornvännen*, 4.
- Gelting, Michael, H. 2002. *Roskildekroniken*. Højbjerg.
- Gruntvig, Niels Fredrik Severin (utg.). 1924. Saxo Grammaticus Danmarks Riges Krönike. Köpenhamn.
- Græbe, Henrik. 1971. Kyrkorna i Vä. *Sveriges kyrkor 139*. Stockholm.
- Hauberg, Peter. 1900. *Myntförhold och udmyntninger i Danmark intill 1146*. Köpenhamn.
- Helgesson, Bertil. 2002. *Järnålderns Skåne*. Lund.
- Johansson, Sara. 2015. Arkeologisk geoelektrisk undersökning i Kävlinge. Tyréns/LTH. Lund
- Karlsson, Mattias. 1998. *Navis ecclesie. Kyrka och demografi i det medeltida Skåne*. D-uppsats i medeltidsarkeologi. Arkeologiska inst. VT98. Lund.
- Karlson, Torsten. 1965. Roskilde domkapitel och Göinge. *Västra Göinge hembygdsförenings skriftserie XIII*. Hässleholm.
- Karlson, Torsten. 1989. Kapell, kloster eller huvudgård i Norra Mellby. *Västra Göinge hembygdsförenings skriftserie XXXVII*. Hässleholm.
- Keynes. 1994. Cnut's earls. *The reign of Cnut King of England, Denmark and Norway*. (Red. Rumble. Alexander). London.
- Kroman, Erik (utg.). 1980. *Danmarks Middelalderlige Annaler*. Köpenhamn.
- Liber Daticus*. 1933. (Utg. Otto, A.). Köpenhamn.
- Lund, Niels. 1998. *Harald Blåtands død*. Roskilde.
- Olrik, G. 1898. *Roskildekroniken*. Köpenhamn.
- Rosborn, Sven. 1984. Hököpinge–Pile. Medeltida centralbygd i sydvästska. *Pugna Forensis-? Arkeologiska undersökningar kring Foteviken, Skåne 1981–83*. Malmö.
- Saxo Grammaticus. *Den Danske Krønike*. (övers. 1575. Vedel, Anders Söffrinsson). Köpenhamn.
- Sterum, Niels T. 2012. Klosteret i søen – Ryd Kloster lokaliseret og kortlagt. *Sønderjysk Månedsskrift 4, 2012*. Haderslev.
- Sturluson, Snorre. 1993. *Nordiska kungasagor 2*. (övers. Johansson, Karl, G.). Stockholm.
- Waegreus, Erik. 1973. The Öland ringforts. *Eketorp. Fortification and Settlement on Öland/Sweden*. Stockholm.
- Wittendorff, Alex. 1973. *Alvej og kongevej. Studier i samferdselsforhold og vejens topografi i det 16. og 17. århundrede*. Köpenhamn.
- Ödman, Anders. 2005. *Skeingeberg. Borgen som Saxo glömde*. Lund
- Ödman, Anders & Ödman, Chatarina. 2011. *Händelser längs en väg – Finjasjöbygden med det medeltida Hovdala i centrum*. Lund.
- Ödman, Anders. 2013. Från byggnadsträl till järnskattebonde. *Berättelser från markerna*. (red. Pettersson-Jensen, Ingmarie et al). Avesta.
- Ödman, Anders. 2015. The Trelleborg constructors. *Small things wide horizons. Studies in honour of Birgitta Hårdh*. (red, Larsson, Lars & Ekengren, Fredrik et al.) Oxford.

Tycho Brahes salg af hovedgården Knutstorp i Skåne 1594–98

Af Jens Vellev

Lektor vid Aarhus universitet

Vanligen möter vi i litteraturen Tycho Brahe som vetenskapsman, men han var som ägare till halva Knutstorps huvudgård i Kågeröds socken också godsägare. Tycho Brahe-specialisten Jens Vellev, verksam vid Aarhus universitet, har i *Danske Magazin* 2010 skrivit en utförlig redogörelse för hur Tycho 1594 säljer sin halvdel till brodern Sten. I detta häfte får vi ta del av en nedkortad, Ale-anpassad version.

Red.

Indledning

Den 9. maj 1571 døde rigsråd Otte Brahe (1518–71) på Helsingborg Slot, og hans gennem årene samlede gods skulle nu fordeles blandt de mange børn. Værdien af de spredte gårde rundt i landet skulle opgøres, og en retfærdig fordeling skulle foretages mellem sønner og døtre. Det må have taget en årække. Vi kender ikke til detaljerne i forløbet, men resultatet blev, at de to ældste sønner Tycho (1546–1601) og Steen (1547–1620) fik overdraget Knutstorp¹ i Kågerød Sogn i Skåne, som blev betragtet som slægtens centrale hovedgård, mens de øvrige arvinger, 2 sønner og 2 døtre, delte resten.² Tycho har åbenbart under et af sine ophold på Knutstorp forelsket sig i den ikkeadelige Kirstine, som den 13. oktober 1573 fødte datteren Kirstine. I årene 1574–83 fødte hun yderligere 4 døtre og 3 sønner. Ifølge dansk lov var børnene ægtefødte, men juridisk set var de borgerlige og kunne hverken arve det adelige våbenskjold eller gods efter deres fader.³ Dette for Tycho ømtålelige forhold har vel ofte været diskuteret i familien, men først i 1594 kom der en afklaring, som på én gang løste problemet: Tycho solgte sin halvdel af Knutstorp til Steen. Oplysningen om salget har længe været kendt via et brev – trykt i

Danske Magazin i 1746 – som Tycho 10. juli 1597 under sin bortrejse fra Danmark skrev til Christian 4. Heri omtaler han kort, at han har været tvunget til »att affhende alt mitt fæderne goudtz«. ⁴ Oplysningen om salget blev i 1873 nærmere præciseret, da Braheforskeren F.R. Friis (1836–1910) i *Danske Magazin* kunne bringe et brev fra 10. august 1594, hvor Tycho Brahe erklærer at have solgt Knutstorp til broderen.⁵

I årene 1913–29 udkom i 15 bind den imponerende kildesamling *Tycho Brahe Dani Opera Omnia*, hvor udgiveren, astronomen J.L.E. Dreyer (1852–1926), kunne fremlægge stort set alt dengang tilgængeligt kildemateriale – breve, manuskripter, trykte bøger – med relation til den berømte astronom. Meget lidt er siden dukket frem i udenlandske arkiver og biblioteker. Om salget af Knutstorp finder vi i de trykte akter blot oplysningerne i de to ovenfor omtalte breve.

Knutstorparkivets ældre historie samt om Knutstorps ejere

Det faktum, at ejendomsbreve fra slutningen af 1500-tallet med relation til et gods i Skåne bliver opdaget på en herregård på Sydsjælland 400 år senere, kræver lidt forklaring.



I nogle få eksemplarer af Tycho Brahes berømte bog *Mechanica*, trykt i Wandsbek ved Hamborg i 1597/98, lod han bagpå titelbladet indklæbe en akvarel, hvor han fremtrådte i typisk renæssancedragt med pibekrave og gyldne kæder. Foto: Jens Vellew 2005 efter eksemplaret af bogen på Strahovklosterets bibliotek i Prag.

Tycho Brahes fader Otte arvede 1523 Knutstorp, som han skrev sig til. Gården havde da været i slægtens eje i et par generationer. Af det oprindelige firelængede anlæg er nu blot

bevaret den søndre treetagers hovedbygning og lidt af den østre sidelænge. En indskriftstavle, der nu sidder til venstre for hovedbygningens indgang på nordsiden, fortæller, at Otte Brahe i 1551 byggede huset. Ved hans død 1571 overgik gården, som det er omtalt ovenfor, til sønnerne Tycho og Steen. Den sidste blev i 1594 eneejer. Ejerskabet fortsatte nu i familien i mere end 150 år – den sidste mandlige indehaver af Knutstorp var Steen Brahe (1623–77). I 1663 overlod han gården til den ene af sine døtre Sophie (164871) og bosatte sig i Danmark. Hun giftede sig 1665 med den mægtige Knud Thott (1638–1702), hvorved han kunne indlemme Knutstorp i sin omfattende godssamling. Ægteparret tog ophold på Knutstorp, hvor hun foruden to dødfødte fik yderligere tre længerelevende piger: Jytte Dorette (1668–1717) samt tvillingerne Sofie (1669–1728) og Anne Helvig (1669–1741).

Skåne var i 1658 blevet svensk, men 1675 forsøgte Danmark sig med en revanchekrig, som efter blodige slag sluttede 1679 uden ændrede landegrænser. Under krigen blev Knud Thott anklaget for forræderi, hans gods blevet konfiskeret og Knutstorp afbrændt 1678. Efter fredslutningen fik han dog oprejnsning og sine ejendomme tilbage, men han

Knutstorps hovedbygning set fra syd. Oprindeligt var borgen omgivet af en nu bortdrænet sø. Efter flere drastiske renoveringer fremtræder facaden stærkt normaliseret, men mange spor vidner om en kompliceret bygningshistorie. Øverst ses fem skoldehuller, der vidner om en oprindelig forsvarsfunktion. Foto: Jens Vellew 2008.



glemte aldrig den uret, han og hans familie havde været udsat for. De fleste skånske godser blev solgt, et enkelt – Næs, nuværende Trollenæs i Onsjø Herred – mageskiftede han med Gavnø. Knutstorp, som han vel havde en særlig tilknytning til, beholdt han.

Men i tiden fremover var det Gavnø, der kom til at optage det meste af hans tid. Det noget forsømte landbrug blev styrket blandt andet ved indkaldte skånske fæstebønder, som her fik gode forhold. Mon ikke han klog af skade bragte adkomstbreve og skøder fra Skåne med til Gavnø. Ved hans død i 1702 arvede tvillingerne Sofie og Anne Hedvig Gavnø. Det har vel efterhånden været besværligt at administrere Knutstorp i det svenske Skåne, og i 1704 blev godset solgt til admiral og friherre Cornelius Ankarstierna (1655–1714).⁶ Sønnen admiral Hans Ankarstierna gennemførte 1726 en omfattende renovering af de i 1678 brændte bygninger. Herom fortæller en indskriftstavle til højre for hovedbygningens indgang. 1739 solgte han godset til sin brors enke, som 1771 solgte det videre til greve Frederik Georg Hans Carl Wachtmeister (1720–92), hvis slægt stadig ejer og bebor det historiske sted.⁷

Forfølgning til lås

Indtil vedtagelsen af Danske Lov i 1683 skulle erhvervelse af ejendomsdom foregå på en påfaldende omstændelig og på flere punkter noget uforståelig måde. Grundtrækkene i den komplicerede retspraksis kan spores tilbage til det 14. århundrede, men den fik først med Christian 4.s forordning af 10. december 1621 en på tryk fast formulering.⁸ I store træk bygger teksten her på den såkaldte *instruks* bevaret i ganske mange næsten enslydende manuskripter fra Frederik 2.s tid⁹ – nogle med bevaret titel: »En instruks at forfølge rigens dele her i Danmark til indførsel, rømning og til lås«. Om det sidste emne – at

opnå låsebrev på en ejendom – indledes redegørelsen med:

Huo nogit Gods vil følge til Laasz hannd skal haffue det vdi sinn frie rolige haffuendis Vere, oc saa fare til Ting med sine Eyendoms- oc Atkomis-Breffue, oc lade dennem der lees oc forkynde, at hannd slig Godtz vdi Heffd oc Vere haffuer, oc vil forfylge det til Laasz, oc sidenn tage det der bescreffuen ved Naffnn. Sidenn maa hand fare til Rigens Cantzeler, oc tage derpaa Stadfestelsebreff oc sidenn annen Forfyllinn g effer Tiden, som nu efferfølger.

Og derefter følger så i detaljer redegørelsen for retsforløbet med de mulige forhindringer, som kan opstå, hvor nogen fremkommer med indvendinger i form af genbreve. Hvis ingen uenighed opstår, udfærdiges nu et *Stadfestelsesbrev*, som ifølge instruksens indledes med »Wi Frederich &c. Gjøre alle vitterligt, at for osz var skicket osz Elskelige N. met et Breff, som A., B., C., D. haffde vdgifuit oc beseglit, luidendis: at hannd haffuer soldt, skiød oc afhenndet fra sig oc sine Arffinger enn sinn Gaard vdi N., som N. i boer, met all sinn rette Tilliggelse, intet unndertagit, at haffue, nyde, bruge oc beholde til euindelige Eye ...«. Til slut præciseres gyldigheden af det fremlagte brev »saa lenge nogen kommer for osz met bedre Beuisning paa vort Retterting«.

Derefter følger »Item emellom Stadfestelsesbreff oc første Dombreff skulle vere sex Uger« med instruksens for *Første Dombrev*: »Wi Frederich &c. Gjøre alle vitterligt, at for osz vaar skicket osz Elskelige N. med et vort Stadfestelsebreff ...«.

Derefter følger enslydende tekster, at der mellem første og andet dombrev igen skal gå 6 uger, mellem andet og tredje dombrev igen seks uger, og det samme gør sig gældende igen mellem tredje og fjerde dombrev. Her optræder en påfaldende ekstra formulering: »Fiede Dombreff: paa Pergament«.

Det næste punkt i forfølgningen drejer sig om *Almindelig Steffning*, hvor der igen skal gå seks uger mellem fjerde dombrev og stævningen. Instruksen indledes »Vi Frederich &c. hielse eder, som bygge oc boe vdi vort Rige Danmark, kierligen met Gud oc vor Naade. Det skulle I vide, at for osz vaar skicket os elskelige N. met et vort fierde Dombreff, scriffuet paa Pergament med hengende Insegle, luidens paa enn Gaard vdi N.«. Og derefter præciseres at, hvis nogen har indvendinger mod overdragelsen, må de »inden Aar oc sex Vger komme for osz paa vort Retterting met hues Beuising I derpaa haffuer ...«.

Næste punkt i det langstrakte forløb drejer sig om *Sex Vgers Steffning Offerførelse*. Den almindelige stævning fremlægges, og hvis der ikke gøres indvendinger, vil låsebrevet blive udstedt.

Overskriften til instruksen for låsebrevet lyder: *Sex Vger effter denne Steffning er læst, oc ingen Hinder desz imellom gjort er, da fanger mand Laaszbreff, som er Lowsens Ende*. Her opregnes betegnelserne for de tidligere fremlagte breve, og det præciseres, at de alle er læst på tinge, og der sluttes med »oc sette vi denn Sag Uryggelse paa euindeligg«.

De forskellige dombreve, stævninger og endelig låsebrevet skulle altså fremlægges på rettertinget og underskrives og besejles af rigens kansler. Det ses også af de bevarede dokumenter vedrørende Tycho Brahes salg af gods til sin bror Steen, hvor 1. dombrev, almindelig stævning, 4. dombrev samt låsebrevet alle er underskrevet af Arild Huitfeldt (1546–1609) med den latinske slutformel: »Nostro ad causas sub sigillo teste Arnoldo Huitfeldio Just^o nostro dilecto«, som kan oversættes »Under vort segl til sager bevidnet af vores elskede kansler Arild Huitfeldt«. Den latinske embedstitel justitiarius oversættes ofte til dansk med betegnelsen »rigens

kansler« – andre gange benyttes »rettertingspræsident«.

Seglet er identisk med det embedssegel, som kanslerne benyttede på kongens vegne. Omskriften lyder »SIGILLUN (!) / REGN! / DANIE AD / CAUSAS«. Teksten deles af et ligesidet kors hvorover er lagt skjoldet »Danmark« med de tre løver og hjerter. Ved skjoldets sider ses årstallet 1570.

Stampen har været benyttet i mere end 50 år – og følgelig både under kongerne Frederik 2. og Christian 4.¹⁰ I forordningen 1621 præciseres det i § 77: »Rigens segel hvo betrois. Rigens canceller maa icke betro nogen anden sejlet, vere sig til indførsel, rømning eller laas; hender det sig, hand efter kongelig befaling icke kand vere tiil stede, da forordnis af kongen en anden i hans sted saa vel som och i hans egne sager, paa det at ingen retten skal forholdis«. ¹¹ Den 14. januar 1570 betales »Gillis Coitt Guldsmed 9 Daler 1 Ort i Mønt for et 'Rigens Segl' og tillagt Sølv«. ¹²

Tycho Brahes afståelse af sin del af Knutstorp 1594

De i Gavnø godsarkiv gennem et par århundrede opvarede breve, der relaterer sig til Tycho Brahes afståelse 1594 af sin halvdel af Knutstorp til broderen Steen, udgør blot en del af de oprindelige dokumenter, som var krævet gennem den udmøntede retspraksis. Sagen indledes med det skøde, som underskrives i København 6. august 1594 af Tycho Brahe sammen med to vidner Detlev Holk og Eske Bilde. Men for at opnå en såkaldt endelig ejendomsdom med udfærdigelse af *låse-brev* måtte Steen nu forfølge sagen over ganske lang tid.

Det påbudte stadfæstelsesbrev er ikke bevaret, men det omtales i det første dombrev, som er udstedt den 18. marts 1595 på rettertinget i København. Dette er attesteret af

Arild Huitfeldt (1546–1609) med det ovenfor omtalte *rigens indsegl*. Stadfæstelsesbrevet må være udfærdiget senest seks uger før 18. marts 1595, det vil sige senest 4. februar 1595. Dombrevet blev læst på landstinget i Skåne 9. august 1595, mere end fire måneder efter dets udstedelse.

De næste to dombreve er ikke bevaret. De kunne i princippet begge have været udstedt i løbet af året 1595, men kan også være fra de første måneder af 1596. Det fjerde dombrev, som påbudt skrevet på pergament, er udstedt på Rettertinget af Arild Huitfeldt 30. marts 1596 og igen forsynet med segl, som hænger i sin pergamentstrimmel under brevet. Denne gang blev læsningen på landstinget i Skåne foretaget mindre end en måned senere, 24. april.

Det følgende brev i rækken udgøres af den almindelige stævning. Imellem denne og det fjerde dombrev skulle være seks uger, men den bevarede stævning, nu på papir, er dateret samme sted og dag – 30. marts 1596 – som fjerde dombrev. Det fremgår tydeligt af skriften, at det må være samme skriver, der har udført begge breve, som åbenbart mod sædvanen har været udarbejdet samme dag. Mon de involverede parter har villet fremskynde sagen?

Tidligst et år og seks uger senere, det vil sige 20. maj 1597, skulle Rettertinget igen tage stilling, og derefter skulle der yderligere gå seks uger, inden låsebrevet kunne udstedes. Men det skete først 30. juni 1598, og da havde Tycho Brahe for længst forladt riget. Den 2. juni 1597 rejste han med familie og løsøre til Rostock, og han genså aldrig sin fødeegn.¹³

I tiden efter reformationen handledes der i stor udstrækning med jord. Og her har kronen ofte været involveret. Det omfattende kildemateriale er publiceret i de 5 bind *Kronens Skøder*, som dækker perioden 1535–1765.¹⁴ Men ejendomshandler mellem pri-

vate med de mange tilknyttede dokumenter, som det er tilfældet med Tycho Brahes afståelse, synes ikke at være bevaret i større udstrækning.¹⁵

Tycho Brahe ønsker fortsat at kalde sig til Knutstorp

Få dage efter, at skødet til Steen Brahe på Tycho Brahes halvdel af Knutstorp var underskrevet, udsteder Tycho et nyt og ganske mærkværdigt dokument. Det udfærdiges nu ikke i København, men 10. august 1594 i Helsingør. Det blev trykt af F.R. Friis i *Danske Magazin* i 1873,¹⁶ senere 1928 i bind 14 af Tycho Brahes *Opera Omnia*.¹⁷

Af brevet, hvis indhold i retsgyldig henseende må forekomme noget uklart formuleret, fremgår det, at Tycho Brahe efter salget til broderen stadig ønsker at kunne kalde sig til Knutstorp. I teksten nævnes, at han har bedt de to medunderskrivere af skødet, Ditlev Holck til Højgård (1556–1633) og Eske Bille til Ellinge (1552–1619), »thette breff med mig til widnisbyrtt att besegle«. Under teksten ses dog blot Brahes og Holcks underskrifter, mens der er afsat plads til Billes. Brevet er skrevet på papir. To små huller ved siden af de to underskrifter vidner om, at de tilhørende segl engang må være fjernet ved hjælp af saks eller kniv. Mon brevet har været skrevet i flere udgaver, et til hver af underskriverne? – Det aktuelle aktstykke kan have været tiltænkt Eske Bille, som ikke har følt det nødvendigt at besegle.

Besegling

Som det er nævnt ovenfor, har to adelsmænd været tilkaldt som underskrivere af Tycho Brahes brev af 10. august 1594 i Helsingør. Fire dage før var de samme tre personer forsamlet i København, hvor de underskrev og beseglede skødet. Og det var ikke to helt til-



Kort over Skåne med angivelse af de herreder, hvor Tycho Brahe ejede gårde, møller og huse i tiden efter faderen Otto Brahes død 1571. Den største mængde lå i Luggude Herred, hvor Knutstorp hovedgård var opført helt mod sydøst tæt på grænserne til herrederne Onsjo og Rönneberga, hvor han også havde arvet gårde. I fem sydligere beliggende herreder – Ingelstad, Färs, Skytts, Oxie og Bara – fik han også tildelinger. Til allersidst opregnes nogle få gårde beliggende på halvøen Kullen nordligst i Luggude Herred. Stedet opfattedes i officielle skrivelser ofte som et selvstændigt område, hvortil der henvises uden herredsbetegnelse. På kortet er også vist placeringen af de to hovedgårde Knutstorp og Tosterup. Den sidste arvede brødrene Jørgen og Knud.

fældige vidner, der var benyttet. Eske Bille var 1602–10 lensmand på Helsingborg Slot.¹⁸ Han var en nær ven af Tycho, som han ofte besøgte på Hven.¹⁹ Ditlev Holck var 1595–1600 lensmand på Kronborg i Helsingør. Han var en mand med interesser for både kunst og historie.²⁰ Den 20. oktober 1594 besøgte han Tycho på Hven.²¹ De tre bevarede segl under skødet er som vanligt trykt i (mørkfarvet) voks beskyttet af en ufarvet voksklump. Aftrykkene er blevet udført med tidens karakteristiske små signetringe.

Mærkeligt nok finder vi ikke aftrykkene vist eller omtalt i *A. Thisets Danske adelige Sigiller fra det XV, XVI og XVII Aarhundrede* fra 1905. I forordet fremhæves ellers, at han

ud over gennemgang af landets offentlige samlinger også har gennemgået forskellige private arkiver, hvor særligt dem på Gavnø og Ravnholt fremhæves.²² Aftrykkene angiver selvfølgelig ikke de til våbenerne tilhørende farver. Tycho Brahes signetaftryk viser det enkle slægtsvåben, som udgjordes af en hvid pæl i sort. På hjelmen to vesselhorn besat med seks påfuglefjer. På signetaftrykket står ved siden af våbenet TYCHO BRAHE. Eske Billes aftryk viser slægtsvåbenet lodret delt og 4 gange tværdelt under bogstaverne EB. Det sidste viser Hoicks slægtsvåben med syv (røde) teglsten som en svævende sparre. På hjelmen syv faner. Ved siderne står DITLEV HOLCK.

Tycho Brahes halvdel af Knutstorp

I skødet af 6. august 1594 opregnes en lang række gårde, huse og møller, som var den halvdel af hovedgården Knutstorp, som Tycho Brahe havde arvet i 1571. Den anden halvdel arvede broderen Steen. Der foreligger ingen dokumenter, der fortæller, hvad de to brødre fik af den samlede arv. Enjordebog for Knutstorp fra deres ejertid forligger ikke. En sådan var også hurtigt blevet uaktuel, når man tager de ofte forekommende mageskifter i betragtning.

Som det er omtalt ovenfor, har arven efter faderen udgjort en meget betydelig godsmasse. Hovedparten har ligget i Skåne, men en bevaret jordebog fra 17. april 1570, året før hans død, opregner gods fra mange områder i Danmark og Norge.²³ Nu kunne man forestille sig, at de gårde, som Tycho fik overdraget, alle var placeret nogenlunde samlet omkring Knudstorp, men det blev ikke helt tilfældet. Det var naturligt, at de to ældste mandlige arvinger, Tycho og Steen, overtog fødegården, som ligger helt østligt i Kågerød Sogn i Luggude Herred med den lange kyststrækning i vest ud mod Øresund. Herfra var der frit blik over til Helsingør på Sjællandssiden, og også til Hven, som Tycho i 1576 havde fået i forlening af Frederik 2.²⁴ I det langstrakte Luggude herred med halvøen Kullen liggende mod nord finder vi hovedparten af arvegods, men også gods i naboherrederne mod øst: Onsjö, og syd: Rönneberga, optræder i skødet.

Mere påfaldende forekommer det, at der også optræder arvegods i de tre sydvestligste herreder: Bara, Oxi og Skytts samt i to herreder mod sydøst: Färs og Ingelstad. Her drejer det sig dog blot om et mindre antal gårde. Disse enheder er sandsynligvis medtaget i opgørelsen, for at arvingerne kunne blive tildelt deres retmæssige part af den samlede arv? Til allersidst i den detaljerede opgørelse

anføres nogle få gårde beliggende på halvøen Kullen nordligst i Luggude Herred. Stedet opfattedes i officielle skrivelser ofte som et selvstændigt område, hvortil der henvistes uden herredsbetegnelse.²⁵

Gårdene

De mange gårde opregnes herredsvis efterfulgt af sognene. Derefter følger bebyggelsesnavn med angivelse af navnet på den bonde, som ydede landgilden. Det kan i dag ofte være svært nøjagtigt at redegøre for, hvor de enkelte gårde har ligget i sognet, men med hjælp af de omfattende kartoteker i »Dialekt- og Ortnamnarkivet« i Lund og arkivets trykte bind af *Skånes Ortnamn (1958–)* kan det i de fleste tilfælde lade sig gøre at identificere de enkelte stednavne.²⁶ Mange bebyggelser er gennem tiden blevet nedlagt eller flyttet, og først gennem omfattende arkivstudier eventuelt kombineret med arkæologiske undersøgelser vil det i dag kunne lykkes at få et nærmere indblik i de enkelte gårdes nøjagtige placering og udformning. Det er i forbindelse med nærværende redegørelse lykkedes at identificere stort set alle de i skødet opregnede bebyggelsesnavne.

Personnavne

Landgilden betaltes af navngivne bønder med ofte genkendelige navne af typen Mogens Poulsen, der angiver, at Mogens er søn af Poul. Men i mange tilfælde optræder fornavne og tilnavne med mere eller mindre gennemskuelige stavemåder. Af sådanne fornavne kan nævnes *Hindtze*, *Hogenn*, *Gudmand*, af efternavne *Huidt*, *Jyde*, *Skredder*. De lader sig dog alle hurtigt identificere gennem opslag i *Danmarks gamle Personnavne*.²⁷ En enkelt gang optræder en kvinde, *Else Jeppis*, som bruger af gården.

Landgilde

De indtægter i form af landgilde, den årlige fæsteafgift, som Tycho fik af det til Knutstorp hørende jordegods, udgør som vanligt en bred vifte af (landbrugs)produkter samt afgifter i penge, der ofte har afløst andre ældre såkaldte herligheder som hoven eller gæsten. Sådan havde det været i århundreder. For at holde styr på de forskellige typer af afgifter, som årligt skulle leveres af de forskellige fæstere, blev der løbende udskrevet jordebøger. Her opregnes navnene på brugerne efterfulgt af størrelsen på de forskellige artede afgifter. Ofte ses det, at gårde i samme nærområde betaler nøjagtigt de samme afgifter, svarende til, at betingelserne for drift var identiske. Det fremgår også flere steder af skødet. Opgivelserne i jordebøgerne kan, som nævnt, afspejle langt ældre forhold, da eksistensgrundlaget for bønderne havde artet sig ganske anderledes. I sådanne tilfælde finder vi ofte, at der angives en omregningsfaktor, så et rimeligt pengebeløb kunne angives. Således ses det i Silkeborg Lensjordebog for 1611–12, at produktionen af jern i Midtjylland var ophørt, og at der nu i stedet skulle betales 12 skilling for hver klobe (råprodukt), der tidligere var leveret til kongen.²⁸ Afgifterne, der optræder i Tycho Brahes skøde fra 1594, må nøje svare til, hvad der har været opregnet i Knutstorks jordebog. Og de afspejler den type af landbrug, der blev drevet i de forskellige dele af området. Måske ikke i detaljer som på Tycho Brahes tid, men i hvert fald i en ældre periode.²⁹

Smør ses således at udgøre en væsentlig del af landgilden fra de tre nordvestlige herreder, mens *byg* og *rug* og til dels også *havre* optræder i de fem herreder mod syd. *Mel* betales naturligvis af møllerne. Mængderne for smør er angivet i tønner, pund eller fjerding, mens mængderne af korn angives i skæpper eller pund. I Skytts Herred, hvor de

to berømte lokaliteter Skanør og Falsterbo med tilknytning til den middelalderlige sildefangst ligger, optræder fisk slet ikke som afgift. Det ses derimod i Kullen, hvor vii skødet finder opgivelse på både en tønne *sild* og en tønne *torsk*.

Til slut i opregningen af de enkelte gårdes afgifter optræder ofte nogle små ydelser i form af et *lam*, en *gås* og to *høns*. Et par gange finder vi en *theie* eller *teie* angivet som afgift. Det drejer sig her om en gammel betegnelse, som svarer netop til de her opregnede tre arter mindre ydelser. Dette fremgår blandt andet af Arent Berntsens omfattende værk i fire bøger *Danmarckis oc Norgis Fructbar Herlighed* med året 1656 på det samlede titelblad. I bind 2 fra 1650 med skematiske opgivelser over landgildetakster nævnes det specifikt, at betegnelsen optræder i Skåne.³⁰

To ældre afgifter, som i skødet optræder med et pengebeløb i mark, udgøres af *gæsteri* og *fodernøds penge*. Den første betegnelse drejer sig om en afløsning for besværlige og vel dyre overnatninger. Den sidste er – som smørafgiften – en indikator for, at der i området blev drevet omfattende kvægavl. I landgildesammenhæng optræder de beslægtede ydelser *fodernød*, *foderokse* og *staldokse*, men det kan ofte være svært klart at definere forskellene.³¹ Fodernød var ungkreaturer, som fæstebonden skulle opfodre for godsejeren, eller som det siges i Christen Osterssøns Weylles omfattende *Glossarium juridicum* fra 1665: »Fodernød er et slags Landgilde, udi Kongens oc Adelens Jordebøger, som Bønderne paa Godsit boer (findes i Jordbøgerne derfor anskreven) skal Aarligen holde til Foeders, naar Hosbonden det er begierendis, eller ocsaa derfor gifve Penge: gemeenlig 1 Rixdaler, eller oc effter gammel sedvane«. ³² Som det nedenfor omtales, regnedes 1 daler i 1594 til 4 mark, svarende til opgivelserne af fodernødspenge i skødet.

Enkelte gange optræder der afgifter, som blot angives i skiftende pengebeløb i *mark* eller *skilling* med betegnelserne *penge* eller *skattepenge*. Et par steder ses beløbet angivet som *skilling grot*. Det må her dreje sig om en mindre middelalderlig afgift, som har overlevet. En grot eller gros regnedes som 9 penninge.

I skødet angives de større beløbsstørrelser i mark ($4\frac{1}{2}$, 4 og 2), de mindre i skilling ($22\frac{1}{2}$, 18, 14, 9 og $4\frac{1}{2}$). De udmøntninger, som har været aktuelle ved skødets udstedelse i 1594, har i stor udstrækning drejet sig om mønter slået efter Frederik 2.s møntreform i 1578.³³ En daler svarede til 4 mark. En mark svarede til 16 skilling. Der udmøntedes i mark, 8 skilling, 2 skilling og i skilling. Den store spredning i størrelserne af afgifterne i skilling skal sikkert ses i lyset af en vidt forskellig historie på de enkelte gårdes ældre tilhørsforhold, som det i dag kan være vanskeligt at udrede.

Tælles de forskellige møntangivelser sammen omregnet til daler, ses det, at Tycho pr. år har fået lidt mindre end 20 daler i landgilde. Set i forhold til den »pension« på 500 daler, han årligt fik udbetalt af kongens indtægt af øresundstolden,³⁴ udgør det ikke noget stort beløb. Hertil skal lægges indtægterne i form af især smør og korn, som det kan være svært at værdisætte.

Knutstorp hospital

I skødet opregner Tycho Brahe sidst under besiddelserne i Luggude Herred fem gårde, som giver deres landgilde til de fattige ved Kågerød Kirke. Landgildeopgørelserne angives ikke. Gårdene, som alle ligger i Kågerød Sogn, havde Tycho Brahes fader i sit testamente givet til et hospitalshus i kirkeladen i Kågerød til fire fattiges underhold. Ud over gårdene gav han 1.000 gamle dalere. Steen Brahe forøger med et nyt gavebrev 29. sep-

tember 1614 gaven med endnu 600 daler, så der kan ydes underhold til endnu to personer. Oplysningerne om både Ottos og Steens donationer opregnes i Steens gavebrev fra 1614. Dette, bevaret i original på Landsarkivet i Lund, er udførligt behandlet i 2004 af Gert Jeppsson.³⁵ Det ser ud til, at opregningerne over det givne jordegods i Tycho Brahes skøde ikke helt dækker opgivelserne i faderens.

Mageskifter

Gennem arv og giftermål ændredes adelens ejerskab af hovedgårde med tilliggende bøndergods ofte karakter. Gårde blev delt, andre slået sammen. I kølvandet fulgte salg og mageskifter, så nye ejere kunne få samlet et til tider spredt godstilliggende om hovedgården. Det ses også gennem de i Gavnørarkivet bevarede mageskiftebreve. Allerede kort efter, at Steen har fået skøde på Tychos halvdel af Knutstorp, bortskiftede han fem gårde i de fjernt fra Knutstorp beliggende herreder Ingelstad og Färs. Det fremgår af det første dombrev fra 18. marts 1594. Det ses ikke, hvem han har skiftet med, og hvilke gårde han fik som modydelse. Men af et bevaret mageskiftebrev af 18. juni 1593 fremgår det, at Steen på det tidspunkt skiftede med sin bror Jørgen, som sammen med broderen Knud havde arvet hovedgården Tosterup beliggende i Ingelstad Herred. Jørgen fik to gårde beliggende i Hammer i Ingelstad Herred, mens Steen fik en gård og et gadehus i Reftofte i Onsjö Herred tæt på Knutstorp.

Den 16. oktober 1594 mageskiftede Steen med sin moder Beate Bille. Han fik en gård i Kågeröd Sogn, altså hjemsoget for Knutstorp, mens moderen fik en gård i Rönneberga Herred lidt mod syd. Den 14. august 1598 foretager de to igen mageskifte. Og igen får Steen en gård i Kågeröd, mens moderen får en gård i Gärd's Herred helt mod øst i Skåne.

De tre mageskiftebreve er underskrevet og beseglet af personer inden for den nærmeste familie. Foruden de i skifterne indblandede drejer det sig om broderen Knud (1555–1615), samt om Oluf Rosensparre (1559–1624), som var et nærtstående familiemedlem.³⁶ Også han besøgte flere gange Tycho Brahe på Hven.³⁷

Tiden efter

Som det er omtalt i afsnittet om Knutstorps ejere, var den sidste mandlige indehaver af Knutstorp Steen Brahe (1623–77). Meget af Brahernes ældre skånske godsmasse har naturligvis skiftet ejere mange gange gennem tiden. Men det ser ud til, at ejerskabet til jorden omkring Knutstorp har været opretholdt, ja søgt udvidet. Gennem det mærkværdige omfattende manuskript *Decimantboken 1651 for Skåne, Blekinge och Bornholm* med opregning af de mange tiendegivere i det daværende Lund Stift får vi et indblik i situationen på Steen Brahes tid. Sogn for sogn opregnes bebyggelsesnavne med angivelse af de enkelte brugere i det skånske landskab. Og det fremgår her, at Steen Brahe ejede en betragtelig del af gårdene i Kågeröd Sogn. Det drejede sig om 26 hele og 28 halvgårde, hvortil kommer en række ødegårde.³⁸ På Knutstorp³⁹ kunne Steen i arkivet studere den store samling af dokumenter, der vidnede om slægtens stadige arbejde med at holde styr på dens jordiske gods.

Kildegengivelse

Tycho Brahe afstod 6. august 1594 sin halvpart af Knutstorp til sin bror Steen Brahe. For at opnå en såkaldt endelig ejendomsdom med udfærdigelse af låsebrev, måtte Steen følge den daværende og langtrukne retspraksis, hvorved han sikrede sig, at ingen havde indvendinger mod salget. De dokumenter,

der blev udstedt i forbindelse med, at Steen Brahe forfulgte handlen til lås, var, som nævnt ovenfor: Skøde, stadfæstelsesbrev (ikke bevaret), 1. dombrev, 2. dombrev (ikke bevaret), 3. dombrev (ikke bevaret), 4. dombrev, den almindelige stævning og låsebrev. – Nedenfor bringes en afskrift af skødet. Afskriften er foretaget af overassistent cand. mag. Michael Dupont, Rigsarkivet i København.

Kildeafskriften er bogstavret, den originale tegnsætning er mestendels bevaret, og tilføjelser er sat i skarp parentes. Forkortelser er forsøgt opløst og den tilføjede del af et ord fremhævet med kursiv. Dokumentet er indeldt i afsnit for at lette meningen samt overskueliggøre indholdet.

Afskrift

Skøde på halvparten af Knutstorp hovedgård samt tilliggende gods fra Tycho Brahe til hans bror Steen Brahe, dateret 6. august 1594. Pergament. Bredde 66 cm, højde 45 cm. 3 bevarede hængesegl: 1. Tycho Brahe, 2. Ditlev Holck, 3. Eske Bille. Proveniens: Rigsarkivet i København, Gavnø Gods: Pergamentbreve 1482–1696. Nr. 142, pk. 5–1.

/De handlende/

jeg Tygge Brahe till Knudstrup, kiendis og gjør witterligt for alle vdi thette mitt obne Breff, Att ieg med min frie Willie oc welberad houff,⁴⁰ haffuer Soldtt Skødtt och affhenndt, Och nu med thette mitt obne breff, Seliger, Skiøder och alldiellis affhennder, frann mig och alle mine arffuinge, och thill min kierre Broder Errlig och Welbiurdige Mandt Steenn Brahe til Knudstrup, och hanns Arffuinge [...]

/Det handlede/

[...] Min Sedegaardt som er halffpartenn aff Knudstrups Hoffuittgaartt, liggennndis vdi



Skødet fra 6. august 1594, skrevet på pergament, er underskrevet og besejlet af ikke blot Tycho Brahe, men også to vidner: Detlev Holk og Eske Bilde. Den erfarne skriver har måttet lave en enkelt tilføjelse. Skødet på Landsarkivet for Sjælland. Foto: Jens Vellev 2005.

Skaanne vdj Lugede Herredt wdj Kogerøds Sogenn, som mig ephther min sallige fader Arffueligenn er tilfaldenn, Med ald min Anpartt, aff thette ephtherschrefne, som er Heigenedenn och Suineleie,⁴¹ som thennd er Induortt,⁴² och med Pløinings march, och med the Ennge ther bleff tagenn frann Nybøgge, Dissligeste med Konggelig Mayestæt, och Blegiskers Mølle, som giffuer Aarligenn iij [3] Pund Miell, Item med Stochholmb, Kalmer, och Elseborrigh, som er bygtt vdenn for Wonngene, Och min Anpartt vdj Juspatronatus⁴³ till Kourøds Kircke, Sammeledis alld min Anpartt aff alle the Fiskewannde, som till forskrevne Knudstrups hoffuittgaartt liggenndis er, vdj huad Marck the ligger, J liige maade Bennerop Lund, och min Anpartt paa Aassenn, Dissligeste min Anpartt vdj Herlighedenn, vdj thisse ephtherschreffnne femb gaarde vdj Lugede Herrett liggenndis, som er

vdj en gaartt i Tangen, vdj en gaardt vdj Wiierødt, Wdj Smørømølle, vdj en gaardt i Fulesanngh, vdj en gaardt i Bøgetoffte, med tuennde Gadehuse, Huilche forschreffne femb gaarde giffuer theris Lanndgille thill the fattige wed Kourøds Kirche, och følger Jus Patronatus till forskrevne Kogerøds Kirche – Vdj Liige maade haffuer Jeg och Soldt Skiødt och affhenndt, och nu vdj thette mitt obne breff, Sellger Skiøder och alldielis affhennder, frann mig och alle mine Arffuinge, och thill forskrevne min Kierre Broder Steenn Brahe och hanns Arffuinge, These ephtherschreffnne mine gaarde och guotz som mig effter min sallige fader Arffueligen er thillfaldenn, Liggenndis vdj Skaanne, som er først vdj Rønnebiergs Herredt, Kourøds Sogenn, Bennerop, Benndt Huidt skyllet, j [½] tønne Smør, iij [4] march gesterie,⁴⁴ iij [4] mk. fodernøds pennche,⁴⁵ Ben-

nerop Lund, Assertorp Aage Niellssenn, skyller iij [3] pund Smør ij [2] mk. gesterie, ij [2] mk. fodernøds pennche, Westersløff Poffuell Knudsenn, iij [3] Pund Sihør, ij [2] mk. gesterie, ij [2] mk. fodernøds pennche, Lugud Herrett Blegisker, Hindtze Niellssenn, skyller, j [½] tønne Smør, iiij [4] mk. giesterie, iiij [4] mk. fodernøds pennche, j [1] Lamb, j [1] gaas, ij [2] hønns, Annders Jyde skyller, vj [6] pund Smør, iiij [4] mk. giesterie, ij [2] mk. fodernøds penche, j [1] Lamb j [1] gaas ij [2] hønns, Niells Saxe skyller vj [6] pund Smør, iiij [4] mk. gesterie, ij [2] mk. fodernøds penche, j [1] lamb, j [1] gaas, jj [2] hønns, Mogenns Pouelssenn och Peder Boessenn skyller, j [½] tønne Smør, iiij [4] mk. gesterie, iiij [4] mk. fodernøds pennche, j [1] Lamb, j [1] gaas, ij [2] hønns, Adtzer och Oloff Pederssenn skyller, j [½] Tønne Smør, iiij [4] mk. gesterie, iiij [4] mk. fodernøds pennche, j [1] Lamb, j [1] gaas, ij [2] Hønns, Kourødt Olloff Jennssen skyller, vj [6] pund Smør, iiij [4] mk. gesterie, ij [2] mk. fodernøds penche, j [1] Lamb j [1] gaas ij [2] hønns, Sønndergaart i Bøgethoffite, Jenns Mogennssenn giffuer Lanndgille till Halmsted kirche, viij [8] sk. gesterie, ij [2] mk. fodernøds pennche, Skafferup Siffuenn Pederssenn skyller j [½] tønne Smør, iiij [4] mk. gesterie, iiij [4] mk. fodernøds pennche, Wgleboe Niells Pederssen skyller j [1] Fierdingg Smør, iiij [4] mk. gesterie, ij [2] mk. fodernøds Pennche, Giffuis Aarligenn aff forskrevne gaardt till Wester Karlebye Kirche, iij [3] Pund Smør, Biercke Backenn, Hogenn Rasmussenn skyller iij [3] Pund Smør, ij [2] mk. fodernøds penche ij [2] mk. gesterie, Bøgerup Knud Pederssenn schyller j [1] fierdingg Smør, iiij [4] mk. gesterie, ij [2] mk. fodernøds penche, Heste Hauffue Chrestenn Nielssenn j [½] Tønne Smør, iiij [4] mk. gesterie, iiij [4] mk. fodernøds penche, Ølmøs Agger Lauritz hansen, j [1] fierdingg Smør, iiij [4] mk. gesterie, ij [2] mk. foder-

nøds pennche, Onnse Herredt, Trannrødt Tygge Jacobssenn skyllder vj [6] Pund Smør, iiij [4] mk. gesterie, ij [2] mk. fodernøtz Pennche j [1] Tønne haffre, Item halffpartenn aff Aagerup Gaardt och Møllen Halff, j [½] Tønne Smør, ij [2] Pund Miell, Mayegaardt Knud Rasmussenn skyller j [1] fierdingg Smør, iiij [4] mk. gesterie, ij [2] mk. fodernøds Pennche, Refftoffte Gudmand Pederssenn skyller iij [3] pund Smør, ij [2] mk. gesterie, ij [2] mk. fodernøds penche, iij [3] sk. pennche, Peder Niellssenn ij [2] mk. gesterie, ij [2] mk. fodernøds penche, iij [3] sk. pennche, Damsgaardt Hanns Pederssenn skyller vj [6] pund Smør iiij [4] mk. gesterie, ij [2] mk. fodernøds Pennche, Reersløff Truels Jennssen skyller xxiiij [24] skiepper Biugh, xviiij [18] sk Skattepennche, iij [3] tønner haffre, Niells Skredder skyller xij [12] skiepper biugh, ix [9] sk. skattepennche, ij [1½] tønne haffre, Høgestrup Tygge Anderssenn skyller ij [2] pund biugh vj [6] Tønner haffre, iiij [4] mk. fodernøds Penche j [1] Lamb j [1] gaas ij [2] hønns, Werme Else Jepis skyller ij [2] pund Biugh xiiij [14] sk. Skattepennche, iiij [4] mk. gesterie, iiij [4] mk. fodernøds pennche, Jnngillsted Herredt Hoffbye, Olluff Niellssenn skyller ij [1½] pund biugh xxiiij [22½] sk. skatte Pennche x [10] Tønner haffre gesterie, iiij [4] mk. Mølleskyllid,⁴⁶ Jnngmar Stennckelssen skyller j [1] Pund biugh v [4½] sk. Skattepennche, x [10] Tønner haffre for gesterie och fuodernød, Hammer, Hogenn Mogennssenn xxj [21] skiepper rugh xviiij [18] sk. Skattepennche, ij [2] mk. gesterie, xviiij [18] sk. fodernøds penche, Clemmid Morthennssen skyller xxj [21] skiepper Rugh xviiij [18] sk. Skattepennche, ij [2] mk. gesterie, xviiij [18] sk. fodernøds Pennche, Peder Morthennssen skyller viij [8] skiepper Rug, xviiij [18] sk. skattepennche xij [12] sk. gesterie, ij [1½] mk. fodernøds penche, Fers herredt, Ellistadt Niells Niellssenn skyller j [1] Pund biugh,

iiij [4] mk. gesterie ij [2] mk. fodernøds penche, Carll Nielsenn skyller j [1] pund Biugh, iiij [4] mk. gesterie, ij [2] mk. fodernøds pennche, Skødtz Herredt Stervj Niels Jbssenn Skyller, iiij [4] sk. grott ij [2] mk. fodernøds pennche vj [6] Tønner haffre, Oxe Herredt Jess Annders Benndtzenn skyller xiiij [14] skiepper Biugh, iiij [4] mk. gesterie ij [2] mk. fodernøds penche, Baare Herredt Aagerup, Benndt Oluffssenn skyller xxxvj [36] skiepper Biugh v [4½] mk. pennche, xviiij [18] sk. Skattepennche, iiij [4] mk. for Jtt Suin, j [1] Theye huertt anddett Aar, Kulldenn, Ornekier Olluff Pederssenn xlviiij [48] skiepper Biugh iiij [4] mk. Pennche j [1] Tønne Silld, j [1] Tønne Torsk, Quæløff Mogens Pederssen skyller ij [2] pund biugh ij [2] sk. grott skattepennche, iiij [4] mk. gesterie, iiij [4] mk. fodernøds pennche, j [1] Theie, Aage Pederssenn skyllder j [1] Pund biugh, ij [2] Tønner haffre j [1] teie, iiij [4] mk. giesterie, ij [2] mk. fodernøds penche, Peder Annderssen aff Jtt gadehus ij [2] mk. pennche.

Huilckenn forskreffne min Anpartt wdj Knudstrup Hoffuittgaartt Med alld andden rettigheth friihed Herligheth, vere sig wdj Bygninggh paa gaardenn, vdj Skouff och Marck Agger och Enng fiske[v]an[nd] och fegang⁴⁷ och alld anddenn thilliggelse, effter som forreschreffuit staar, Dissligeste och these forskreffne mine gaarde gotz och Egenndomb, Med alld theris Rennthe och rette thilliggelse, vdj Skouff och Marck Agger og Enng, Enemercke,⁴⁸ kier och Moesse Wodt och Tyrtt fiskewand och feganng i forte⁴⁹ och felligh⁵⁰ Jnnden Marck och vden Marck, som nu thilligger och aff Arreltds tiid⁵¹ tilliggett haffuer med rette, Huad thed heldst er, eller neffnis kann, Jnnteth vnndtagen i nogenn maade, forskrevne min kiere Broder Steenn Brahe och hanns arffuinng, Skall haffue besidde, Niude bruge och beholde, till Euindeligh Eie och Egenndomb,

frann mig och alle mine arffuinge, och thill Hannom och hanns arffuinng.

/Købet er betalt og træder i kraft/

Och kienddis Jegh mig Tygge Brahe for mig mine Arffuinge och Børnn, att haffue Annammett⁵² och oppebaarenn⁵³ aff forskrevne min kierre Broder Steenn Brahe fylliste fult verdt och fuldkommelig nøye och betalning vdj gulld och Pennche for forskreffne min Anpartt wdj Knudstrup Hoffuittgaartt, och for forskrevne mine gotz och gaarde, Saa Jeg tacker hannom gott for god betalning i alle maade, Och mig och mine arffuinge Jngen ydermere Loddiel eller Rettigheth att haffue til forskrevne minn Anpartt wdj Knudstrup Hodgaartt eller thill thette forskrevne mitt gotz, eller thes rette tilliggelse, ephther thenne dag i nogenn maade.

/Køber holdes skadesløs/

Menns tilbiuder mig Hermeth for mig och mine Arffuinge, att frie, Hiemble⁵⁴ och fuldkommelig tillstaa, forskrevne min kierre Broder Steenn Brahe och hanns arffuinge, forskrevne min Anpartt gaartt och gotz for Huer mannds paatalle, som therpaa kann tale meth rette i nogen maade, Ther som saa skiede, att forskrevne min Anpartt vdj Knudstrup eller nogett thes thilliggelse, eller och nogen aff forskrevne mine gaarde och gotz eller nogen theris rette tilliggelse, som nu thilligger, och aff arreltds tiid thilliggett haffuer, Bleff forskrevne min kierre Broder Steenn Brahe eller hanns arffuinng \i min lifftiid/, Affwonndenn⁵⁵ vdj nogen retterganng, enthen formiddelst Kircke Loug Werdtzlig Rett, eller nogenn ny paafund, formiddelst min eller mine Arffuingers Wanhiemmels Brøst⁵⁶ skyld, Tha beplichter jeg mig hermeth for mig och mine Arffuinger och Børnn, Att Wederlegge forskrevne min kierre broder Steenn Brahe eller hanns Arffuinge Med anddett saa gott gotz paa skyld och Rennthe, Her vdj

Riigett Jnnden Sexs Vgger ther nest ephther komendis, och holde hannom och hanns Arffuinger thennom schadesløs i alle maade, Eller och huis sligtt skiede ephther min affganngh,⁵⁷ Tha mine Børnn eller theris Arffuinger, att Wederlegge, betale och fornøye, min kierre Broder Steenn Brahe eller hanns Arffuinger, Medtt Pennche igienn, effter gott folckis siigelse och paakiendelse.

/Stadfæstelse og underskrift/

Huis billigt och rett kannnd vere, Att saa er i sandhed och i alle maade vbrødeligenn holdis skall, Haffuer Jeg Tygge Brahe for mig och mine Arffuinng trøgt mitt Signett Her nedenn for thette mit obne breff, och mig meth egenn hand vnndskrevett, Och Wennligen ombedenn Erllig och velbiurdige Mennd, Dethleff Holck till Høigaardt, och Eske Biilde till Ellinng, thette breff meth mig til Widnisbyrtt att besegle, Giffuitt och schreffuitt wdj Kiøpnehauffnn Thennd Siette dagh Augustj, Aar ephther Christj fødtzell, Jtt Tusenn, femb Hundrede, Halfffembte sindstiuige och fiirre –

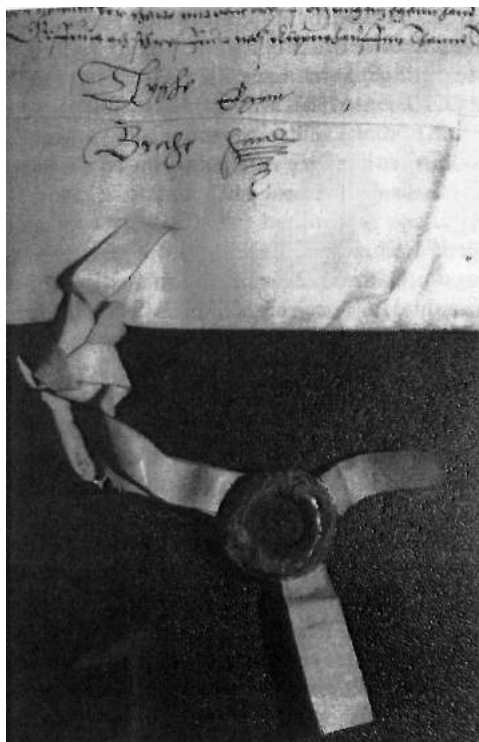
Tyge Brahe	Dettloff Holck	Eske Bylde
Egen hand	Egen handtt	egen handtt
[segl]	[segl]	[segl]

[Bagside:]

Min Broder Tyges /Skiøde\breff paa Knudstrup gaard och godtz

Summary

It is as a scientist and astronomer that Tycho Brahe normally is dealt with in academic literature. In this essay we are instead introduced to the landed proprietor. He was born in 1546 on the Knutstorp manorial estate in the parish of Kågeröd in Skåne. As the oldest son with many younger brothers and sisters he was predestined to inherit the manorial



Nederst på skødet, skrevet på dansk, ses Tycho Brahes karakteristiske underskrift, som den kendes fra mange andre dokumenter: »Tyge Brahe Egen hand«. Beseglingen er foretaget med en lille signetring som han ofte bar. Efter hans død blev ringen arvet af sønnen med samme navn. Foto: Jens Velle, 2005.

estate when his father Otte Brahe died in 1571. The inheritance was not sufficiently great however to give more than half of the manorial estate to him. Tycho had to share it with his brother Sten, who in 1594 bought Tycho's half as well. It is the long process of this transaction that we can follow in this essay, the complicated administrative and judicial procedure until the purchase became legally binding. Through this we learn a great deal about Knutstorp during that period, the history of the manorial archives and the previous owners of the manorial estate. The essay concludes with a translation of the bill of

sale, in which every farm on Tycho's half of Knutstorp's manorial estate is registered in detail. Earlier in the essay the contents of the bill of sale was analysed from different parameters, such as name and tithes.

An uncommon fact is that Tycho Brahe in connection with the sale of his half in 1594 in a special and separate document requested that he "for ever" was permitted to sign himself as owner of Knutstorp.

Noter

¹ I redegørelsen her benyttes den svenske betegnelse for Brahefamiliens skånske hovedgård *Knutstorp*. I det transskriberede skøde skrives navnet i den danske version *Knudstrup*.

² Brahefamiliens slægtsrelationer er detaljeret oplyst i Albert Fabricius: Brahe, i: *Danmarks Adels Aarbog 1950*, s. 1–32.

³ John Robert Christianson: *Tycho Brahe. Renæssancen på Hven*, Kbh. 2008, s. 23–25; Alex Wittendorff: *Tycho Brahe*, Kbh. 1994, s. 85–89.

⁴ *Danske Magazin*, 2 bind, 1746 s. 328. Brevet er også trykt i Tycho Brahe: *Tychonis Brahe Dani Opera Omnia* 1–15, Kbh. 1913–29, bd. 14, 1928, nr. 125.

⁵ F.R. Friis: Om Salget af Knudstrup, i: *Danske Magazin*, fjerde række, andet bind, 1873, s. 324–25; brevet er også trykt i Brahe 1913–1929, bd. 14, 1928, nr. 102.

⁶ Det noget komplicerede skiftende ejerskab af Knutstorp er bl.a. opregnet af P.E. Jensen: *Gavnø Kloster og Herregaard fra Aar 1402–1902*, Kbh. 1902, s. 89–92 og Otte Andrup: Gaunø, *Danske Slotte og Herregaarde*, andet bind, Kbh. 1943, s. 144–61, især s. 147–149.

⁷ En kort oversigt over Knutstorp's historie med liste over ejerne er udarbejdet ved Ebba Wachtmeister & Knut Lundmark: Knutstorp, Tycho Brahes fæderhem, i: *Cassiopeia* 1946, s. 145–57. Her er også bragt fotografier af de to indskrifttavler fra 1551 og 1727 med teksterne aftrykt.

⁸ V.A. Secher (udg.): *Forordninger, Recesser og andre kongelige Breve, Danmarks Lovgivning vedkommende*, 3. bind, 1596–1621, Kbh. 1891–94, s. 686–711.

⁹ J.L.A. Kolderup-Rosenvinge: *Om Rigens Ret og Dele*, Kbh. 1848, især s. 128–43, særtrykket s. 32–47.

¹⁰ Poul Bredo Grandjean: *Danske kongelige Segl fra Frederik II.s, Christian IV.s og Frederik III.s Tid 1559–1670*, Kbh. 1951, s. 17 og tavle 3c.

¹¹ V.A. Secher (udg.): *Forordninger, Recesser og andre kongelige Breve, Danmarks Lovgivning vedkommende*, 3. bind, 1596–1621, Kbh. 1891–94, s. 709.

¹² Poul Bredo Grandjean: *Danske kongelige Segl fra Frederik II.s, Christian IV.s og Frederik III.s Tid 1559–1670*, Kbh. 1951, s. 17.

¹³ Eiler Nystrøm: Tyge Brahes Brud med Fædrelandet, i: *Festskrift til Kristian Erslev den 28. Decbr. 1927 fra danske Historikere*, Kbh. 1927, s. 291–320, især s. 307 og Tycho Brahe: *Tychonis Brahe Dani Opera Omnia* 1–15, Kbh. 1913–29, bd. 14, 1928, nr. 124 s. 109.

¹⁴ *Kronens Skøder* 1–5, Kbh. 1892–1955.

¹⁵ En detaljeret redegørelse for en kompliceret sag vedr. Herlufsholms Skoles gods fra 1575 er fremlagt ved Stig Juul: Herlufholm-Dommene endnu en gang, *Historisk Tidsskrift* 6. rk. 10. bd., 1940–1944, s. 660–76.

¹⁶ F.R. Friis: Om Salget af Knudstrup, i: *Danske Magazin*, fjerde række, andet bind, 1873, s. 324–25.

¹⁷ Tycho Brahe: *Tychonis Brahe Dani Opera Omnia* 1–15, Kbh. 1913–29, bd. 14, 1928, nr. 68.

¹⁸ Henry Bruun: Bille, *Dansk Biografisk Leksikon* 3. udgave, 2. bind, 1979, s. 106.

¹⁹ Besøgene på Hven fremgår af Tycho Brahes Meteorologiske Dagbog: Tycho Brahe: *Tychonis Brahe Dani Opera Omnia* 1–15, Kbh. 1913–29, bd. 9, 1927. s. 91, 92, 96, 100, 102, 120 og 144.

²⁰ Hugo Andersen: Holck, i *Dansk Biografisk Leksikon* 3. udgave, 6. bind, 1980, s. 440.

²¹ Besøget på Hven fremgår af Tycho Brahes Meteorologiske Dagbog, Brahe 1913–1929, bd. 9. 1927 s. 126.

²² A. Thiset: *Danske adelige Sigiller fra det XV., XVI. og XVII. Aarhundrede*, Kbh. 1905, s. XXVIII.

²³ Jordebogen opbevares i Rigsarkivet i København: Otto Tygesen Brahes privatarkiv. Jordebogen er 1920 erhvervet fra Gl. Estrup i Jylland. Den udgøres af et manuskript på 84 sider på papir indbundet i pergament. Læggene a-l er hver på 8 sider, h blot på 4. Manuskriptet er tidligere undersøgt af Thoren: Victor E. Thoren: *The Lord of Uraniborg. A Biography of Tycho Brahe*, Cambridge, New York m.fl. 1990 og 2002, s. 46. – Manuskriptet er under udgivelse ved Gert Jeppsson med flere.

²⁴ Tycho Brahe: *Tychonis Brahe Dani Opera Omnia* 1–15, Kbh. 1913–29, bd. 14, 1928, s. 5.

²⁵ *Skånes Ortnamn 12. Ronnebergs härad och Landskrona stad*, Lund 1973, s. 28.

²⁶ Blot en del af *Skånes Ortnamn* er til nu udgivet. For de herreder, som er relevante for skødet af 1594, drejer det sig om *Rönneberga* (1973), *Onsjö* (1980), *Bara* (1991) samt *Luggude* (2003). Forskningsarkivarie ved Dialekt- og Ortnamnsarkivet i Lund Claes Ringdahl takkes for megen hjælp i forbindelse med disse navnestudier.

²⁷ *Danmarks gamle Personnavne* 1–2, Kbh. 1936–64, reprotryk 1979–80.

²⁸ C. Nyrop: Dansk Jern, i: *Historisk Tidsskrift* 4. rk., 6 bd, 1877–78, s. 125–62, især s. 140.

²⁹ En redegørelse for de skånske forhold er udgivet ved Sven Dahl: *Torna och Bara. Studier i Skånes bebyggelse*

se- och näringsgeografi före 1860, Lund 1942. Bogens resultater vedr. de ældre perioder bygger i stor udstrækning på kildemateriale fra et stykke frem i 1600-tallet.

³⁰ Arent Berntsen: *Danmarkis oc Norgis Fructbar Herlighed*, Kbh. 1656, genoptryk Kbh. 1971, især anden bog s. 182.

³¹ Karl Erik Frandsen: 1536–ca. 1720, i: *Det danske landbrugs historie II. 1536–1810*, Kbh. 1988, s. 9–210, især s. 23.

³² Christen Osterssøn Weylle: *Glossarium juridicum Danico-Norvegicum. Det er: Alle gamle Danske og Norske Glosers rette Forklaring ...* Kbh. 1665, optryk Kbh. 1977, s. 274.

³³ Holger Hede: *Danmarks og Norges Mønter. 1541. 1814. 1977*, 3. udgave. Kbh. 1978, s. 160 med fotos af og oplysninger om de relevante mønter nr. 19–22 s. 13.

³⁴ Tycho Brahe: *Tychonis Brahe Dani Opera Omnia* 1–15, Kbh. 1913–29, bd. 14, 1928, nr. 5.

³⁵ Gert Jeppsson: Knutstorps hospital. Otte och Sten Brahes donationer 1571–1614, i: *Ale* 2004:2, s. 11–24.

³⁶ Leo Tandrup: Rosensparre, i: *Dansk Biografisk Leksikon*, 3. udgave, 12. bind, 1982, s. 374–76.

³⁷ Tycho Brahe: *Tychonis Brahe Dani Opera Omnia* 1–15, Kbh. 1913–29, bd. 9, 1927. s. 993, 104, 106 og 118.

³⁸ *Decimantboken 1651 for Skåne, Blekinge och Bornholm*, udgivet af Sten Skansjö & Birgitta Tuvestrand, Lund 2007, s. 234–35.

³⁹ Her få år før Skånes overgang til svensk eje benyttes naturligvis den danske form *Knudstrup*.

⁴⁰ Med velberåd hu betyder, at det er sket efter moden overvejelse.

⁴¹ Måske det samme som svinslag, nemlig skov til at føde svin.

⁴² Hævde besiddelse af.

⁴³ Retten til at kalde og lønne en præst, samt adkomsten til kirkens tiende og andre indkomster.

⁴⁴ En afgift til afløsning for overnatninger på bondens regning.

⁴⁵ En afgift. Fodernød var ungkreaturer, som fæstebonden skulle opfodre for godsejeren, og fodernødspenge var en afløsning for dette.

⁴⁶ Fæsteafgift af en mølle.

⁴⁷ Græsgang, hvor fæet, dvs. kvæget, blev græsset.

⁴⁸ Jord, der tilhører en enkelt ejer, og som er afgrænset fra andres ejendomme. Her skal ordet formentlig forstås i sin betydning af privat jagtområde.

⁴⁹ Græsningsjord.

⁵⁰ Fællesskab. Forte og fællig er et fast udtryk.

⁵¹ Egentlig »af alders tid«, dvs. i mands minde.

⁵² Modtage.

⁵³ Indkassere.

⁵⁴ Hjemle, garantere.

⁵⁵ Aftvinge, aflokke.

⁵⁶ Mangelfuld forseelse.

⁵⁷ Død.

DE SKÅNSKA LANDSKAPENS HISTORISKA OCH ARKEOLOGISKA FÖRENING bildades 1866. Föreningen är en samlingspunkt för en historiskt och arkeologiskt intresserad allmänhet.

Föreningen har utgivit Samlingar till Skånes historia, fornkunskap och beskrifning (1868–1873), Samlingar utgifna för De skånska landskapens historiska och arkeologiska förening (1874–1880), Skånska samlingar (1894–1897) samt Historisk tidskrift för Skåneland (1901–1921).

1961 började föreningen utge ALE, Historisk tidskrift för Skåneland. Första året utkom ett häfte och 1962–1976 tre häften årligen. Fr.o.m. 1977 utkommer fyra häften årligen. 1990 inträdde landsarkivet i Lund som medutgivare.

Brev och manus till redaktionen adresseras till universitetslektor Gert Jeppsson, Vapenkroken 38, 226 47 Lund. E-post: gert_jeppsson@hotmail.com

E-post: info@tidskriftenale.nu
Hemsida: <http://www.tidskriftenale.nu>

Medlem i föreningen erhåller tidskriften kostnadsfritt.
Årsavgiften för 2015, 250 kronor, kan insättas på plusgirokonto nr 24 68 31-2, De skånska landskapens historiska och arkeologiska förening.

Äldre häften av tidigare utgivna tidskrifter kan beställas på Landsarkivet, Box 2016, 220 02 Lund. Pris 60 kr per häfte.

EFTERTRYCK, helt eller delvis, medgives endast efter redaktionens särskilda tillstånd.

Föreningens styrelse:

Fil.dr Bengt Söderberg, Lund, ordf.
Universitetslektor Björn Magnusson
Staaflund, Lund, v.ordf.

Fil.dr Bodil Persson, Lund, sekr.
VD Anders Persson, Lund, v.sekr.
Fil.dr Elisabeth Reuterswärd, Lund,
skattmästare

Universitetslektor Gert Jeppsson, Lund,
redaktör

Fil.dr Kerstin Arcadius, Malmö
Professor Lars Berggren, Lund
Docent Karl Bergman, Hammenhög
Fil.dr Solveig Fagerlund, Viken

Professor Tomas Germundsson, Lund
Antikvarie Mikael Henriksson, Ronneby
Museichef Per Karsten, Lund
Landsarkivarie Göran Kristiansson, Lund
Processledare Samuel Lindeborg,
Vessigebo
Fil.dr Johan Lundin, Malmö
Landsantikvarie Barbro Mellander,
Kristianstad
Kulturmiljödirektör Mats Riddersporre,
Malmö
Professor Sten Skansjö, Lund
Fil.dr Pablo Wiking-Faria, Varberg

Ale

Historisk tidskrift

FÖR SKÅNE, HALLAND OCH BLEKINGE
UTGES AV DE SKÅNSKA LANDSKAPENS HISTORISKA
OCH ARKEOLOGISKA FÖRENING
OCH LANDSARKIVET I LUND.

Innehåll

LARS LARSSON
Guld till gudarna

I

ANDERS ÖDMAN
Ulfjarl, Knut den Store och Kävlings bro

10

JENS VELLEV
Tycho Brehes salg af hovedgården
Knutstorp i Skåne 1594–98

24

Vinjetten på framsidan återger det första tecknet – en f-runa – i runhandskriften av den medeltida Skånelagen, som var gällande i Skåne, Halland, Blekinge och på Bornholm.