

NR I 2016

# Ale

*Historisk tidskrift*

FÖR SKÅNE

HALLAND

OCH

BLEKINGE



# Ale

Historisk tidskrift för Skåne, Halland och Blekinge  
utges av De skånska landskapens historiska och arkeologiska förening och  
Landsarkivet i Lund.

Redaktör och ansvarig utgivare universitetslektor Gert Jeppsson, Lund.

---

## Redaktionskommitté

Professor Lars Berggren, Lund

1:e arkivarie fil. dr Elisabeth Reuterswärd, Lund

Professor Sten Skansjö, Lund

Fil.dr Bengt Söderberg, Lund

---

## Innehåll

|  | Sid. |
|--|------|
| Kerstin Arcadius: Harald Olsson – Skånes förste landsantikvarie<br>Nedslag i Skånes hembygdsförbunds historia 1937–1961    | 1    |
| Björn Magnusson Staaf: Sydvästskånskt vägnät, transisthmiska<br>rutter och överregional kommunikation                      | 15   |
| Annika Knarrström: Barsebäck, ett rövarenäste utanför allmänna vägen   | 26   |
| Thomas Linderoth: En kustnära pionjärbosättning med bronsgjutning<br>från yngre bronsålder/förromersk järnålder vid Yngsjö | 36   |

Detta nummer av Ale utges med stöd av Thora Ohlssons stiftelse, Lund.

# Harald Olsson – Skånes förste landsantikvarie

## Nedslag i Skånes hembygdsförbunds historia 1937–1961

Av Kerstin Arcadius

Fil.dr, Malmö

I nästan två decennier var Harald Olsson den ende kulturminnesvårdaren med hela Skåne som arbetsfält. Som anställd vid Skånes hembygdsförbund gällde hans arbete både landskapets kulturminnen och hembygdsföreningar. Efter några år som hembygdsförbundets sekreterare och intendent blev han landsantikvarie 1943. Nedanstående artikel ger en överblick över hans insatser. Dessa kan ses som en spegel av moderniseringen av Skåne på olika områden.

Artikelförfattaren har varit verksam vid Skånes hembygdsförbund 1999–2008.

I oktober 1937 anställdes Harald Olsson som intendent och sekreterare hos Skånes hembygdsförbund. Han fick då en instruktion utformad med tanke på att här också skulle inrättas en tjänst som landsantikvarie.<sup>1</sup> Det tog dock några år innan hembygdsförbundet, som ett av de sista regionala förbunden, hade fått tillräckligt med statliga bidrag, s.k. lotterimedel, för att skapa den nödvändiga lönefonden. 1943 utnämndes Harald Olsson till landsantikvarie i Skåne.

Harald Olssons tjänst skilde sig på två sätt från flertalet sådana tjänster i andra län och landskap: han var inte chef för ett museum och han var inte placerad i en residensstad. Hembygdsförbundet hade sedan det bildats 1928 av hembygdsföreningar och lokala museer sitt säte i universitetsstaden Lund.

I närmare två decennier, från 1937 till 1956, hade Harald Olsson hela Skåne som sitt arbetsfält. Längre var han förbundets ende tjänsteman, ja den ende anställda. Det är lätt att förundras över hans arbetsinsats i detta innehållsrika och omfångsrika landskap. Han verkade under en tid då den moderna utvecklingen innebar ett hot och därför paradoxalt nog bidrog till nya kulturminnen. Själva resandet krävde sin tribut, övertidstimmar

var många. Kunskapsunderlag och antikvariska hjälpmedel som arkiv och bibliotek var något han själv måste bygga upp.

1956, efter ett riksdagsbeslut, delades hembygdsförbundets verksamhet upp på de båda Skånelänen som fick varsin landsantikvarie. Harald Olsson fortsatte i Malmöhus län, men drabbades av ohälsa och lämnade sin tjänst 1961.<sup>2</sup> Han avled 1979. Sjukdomen hade tagit sig säregna uttryck, som påverkade samtidens minne av honom och kom att skymma hans tidigare insatser. I denna artikel ligger fokus på hans arbete och arbetsituation. Harald Olsson representerar en betydande del av Skånes hembygdsförbunds historia. Åtskilligt av det som nu hör till skåniskt kulturarv har han haft verksam del i.

### En blivande landsantikvarie

Harald Olsson var född i Blekinge 1901 men hade kommit till Skåne som elvaåring, då hans far blivit kyrkoherde i Norra Rörums socken.<sup>3</sup> Femton år gammal började han i Lund vid läroverket som redan då i folkmun hette Spyken. Där avlade han studentexamen 1921. Vid universitetet blev han sedan fil.kand. 1930 med folkminnesforskning som

huvudämne och fil. lic. 1934 i nordisk fornkunskap.<sup>4</sup> Det ser ut som om han bytte inriktning i de akademiska studierna, men snarare skaffade han sig två ämneskompetenser som han skulle ha stor nytta av.

I slutet av 1920-talet hade han arbetat för Gunnar Olof Hyltén-Cavallius stiftelse med uppteckningar kring folklig tro och sed och skrivit ett par artiklar i årsboken *Skånska folkminnen*.<sup>5</sup> Från 1930 hade han i sex år varit amanuens vid Historiska museet i Lund. Här skrev han om olika föremålsfynd.<sup>6</sup> Hans lic.-avhandling behandlade den svenska sporrens historia.<sup>7</sup> Som arkeolog hade han haft uppdrag i Skåne, på Gotland, i Småland och i Västergötland. Han hade sökt två landsantikvarietjänster. Även om han inte fick någon av dessa hade han blivit kompetensförklarad. Centralt hade man granskat och godkänt hans meriter som utöver studierna omfattade provtjänstgöring på Riksantikvarieämbetet och Statens Historiska Museum samt en kortare sejour på Nordiska museet. Ett minus var att han inte hade läst konsthistoria.<sup>8</sup>

När Harald Olsson anställdes hade förbundets verksamhet bedrivits i knappt tio år. Hans närmaste företrädare var Albert Nilsson, som också kom från Norra Rörums socken och senare tog namnet Eskeröd efter fädernegården. Denne hade samtidigt varit amanuens på Folkminnesarkivet. Under ett par år kombinerade även Harald Olsson sin halvtid på hembygdsförbundet med en tjänst som amanuens på Folkminnesarkivet. Där var förbundets expedition inrymd till halvårsskiftet 1941.<sup>9</sup> Adressen var sedan i tio år Domkyrkomuseet och därefter Magle Stora Kyrkogata.

Instruktionen föreskrev att han skulle vara tillgänglig för allmänheten viss tid på sitt tjänsterum. I årsboken informerade han om tiden för detta och att han övriga dagar träffades i sin bostad, 1938 »säkrast mellan

kl. 7–9 f.m. och 5–9 e.m.» Med åren kom klockslagen att variera, veckosluten undantogs och 1956 upphörde detta.

## Tjänsteman hos Skånes hembygdsförbund

Genom hembygdsförbundet förenades antikvarisk verksamhet och folklig rörelse. Kulturminnes- och hembygdsvård skrevs som ett par-begrepp utan tydlig skillnad. Redan instruktionen som Harald Olsson fick 1937 gav honom tre roller: kulturminnesvårdare, sekreterare och konsulent. När han blev landsantikvarie 1943 ändrades instruktionen något, uppgifterna som intendent och sekreterare var kvar. Tjänstens struktur delade han med de flesta kollegor runt om i landet, men de var, som tidigare sagts, vanligen även museimän med ett eget museum. Med eller utan museum, Harald Olsson föredrog att kalla sig intendent snarare än konsulent. Som landsantikvarie fick han rätt till 30 dagars semester – på tid som styrelsen bestämde! 1942 hade den ursprungliga halvtidsanställningen blivit heltid.<sup>10</sup>

Tre roller innebar krav och förväntningar från tre håll, från Riksantikvarieämbetet, från förbundets styrelse och från medlemmarna. I viss mån representerade de en hierarki av centralt, regionalt och lokalt. För tjänstemannen innebar det olika relationer och hänsyn att ta. Synpunkter och förelägganden kunde komma vid vilket tillfälle som helst. På förbundets årsmöte 1939 gav de församlade Harald Olsson i uppdrag att gallra vid en slottsruin. Att detta hade föreslagits av ordföranden i den hembygdsförening som hade ruinen inom sitt område är också ett exempel på hur många värnade om det egna reviret.<sup>11</sup>

Mest tvingande var ärenden från Riksantikvarieämbetet. Fyra riksantikvarier avlöste varandra under Harald Olssons år. Besök i



Harald Olsson var landsantikvarie i Skåne 1943–1956 och därefter i Malmöhus län till 1961. Fotograf okänd. Regionmuseet Kristianstads arkiv, Skånes hembygdsförbunds samlingar.

Skåne av en riksantikvarie var både gemensamt kunskapsutbyte, den enes redovisning och den andres inspektion. En förenklad sammanfattning av uppdragen från Riksantikvarieämbetet, som framförallt rörde forn lämningar, byggnader och vägar, är att de med åren blev allt fler.<sup>12</sup>

Som sekreterare tjänade han styrelsen och var redaktör för årsboken. Först våren 1949 anställdes ett skrivbiträde. Året innan hade han haft 562 inkommande och 694 utgående skrivelser att hantera. Många räkningar skulle skrivas, hans resor till exempel skulle

ersättas av dem som gett ett uppdrag eller önskat besök. Ännu en omständighet som påverkade arbetssituationen var militärtjänsten under krigsåren. 1943 hade han gjort sammanlagt 442 dagar sedan hösten 1939.

Förbundets ekonomi var ett kapitel för sig. Vissa år kunde föreningar få bidrag av förbundet till angelägna insatser. Flera egna större företag genomfördes tack vare donationer. För att få medel till verksamheten lanserade förbundet 1948 en »hembygdsblomma», som föreningarna kunde sälja.<sup>13</sup>

### Den ende men inte ensam

Skånes hembygdsförbunds tjänsteman hade sålunda många uppdragsgivare, men också många medhjälpare. Medlemmarna, musei- och hembygdsföreningar och museer, var 25 stycken 1937 och 35 när Skåne delades 1956. Skånska folkminnesföreningen ingick sedan förbundets bildande och liksom sin företrädare satt Harald Olsson i dess styrelse. Tillkomsten av Torna härads hembygdsförening 1942 blev fullbordandet av en skånsk föreningstanke: en förening i vart och ett av Skånes 23 härader. Medlemmarna bildade en speciell Skånekarta, ömsom stödjpunkter, ömsom platser med problem. Harald Olsson arbetade inte bara för dem utan också med dem. Hans professionalitet vilade på akademisk skolning och praktiskt handlag.

I samverkan med föreningar, med enskilda medlemmar och andra intresserade genomfördes olika inventeringar, vård av ruiner, räddandet av byggnader. Stora landskapsäckande företag passade dock inte den ideella rörelsen där aktivitetsgraden varierade. Lokala initiativ förekom. Ortsbefolkningen kunde ha mobiliserats ekonomiskt eller till arbete. Det som andra satte igång har inte direkt underlättat hans arbetsplanering.

De som gjort någon insats fick erkänsla och framhölls med namns nämnande i årsbo-

ken. Hur omfattande hans egen medverkan var i de olika företag som redovisas i verksamhetsberättelserna är inte alltid lätt att bedöma. Redovisningarna ger i alla fall intryck av att han var väl informerad och höll ögonen på vad som pågick i Skåne. De manifesterade Skånes hembygdsförbunds ställning som kulturminnesvårdens regionala överhuvud.

Förbundets anknytning till Lund innebar att man bland stadens akademiker rekryterade styrelseledamöter, föreläsare och artikel-författare. Harald Olssons lärare, folkminnesforskaren C. W. von Sydow och arkeologen Otto Rydbeck, satt båda i förbundets styrelse. Otto Rydbeck var vice ordförande 1928–1949.<sup>14</sup> En yngre professorsgeneration representerades senare av Sigfrid Svensson och Holger Arberman. I styrelsen möttes akademiker och ideella föreningsrepresentanter. Denna blandning, som också präglade artiklarna i årsboken, blev en tradition och ett kännemärke för Skånes hembygdsförbund. Endera landshövdingen var förbundets ordförande, en annan tradition som upphörde



Harald Olssons »självpporträtt» som kulturminnesvårdare publicerades i Skånska Dagbladet 1941. Det han arbetade med var av hög ålder och i behov av räddning. Själv var han högst samtida och handlingskraftig. Bilden fångar två nutida uttryck *hands-on* och *många bollar i luften*. Klädseln och cigaretten för tankarna till den tidens tidningsannonser riktade till män.

först sent. Under Harald Olssons tid var detta en så gott som helt mansdominerad värld.

Inte heller var Harald Olsson ensam med tanke på att andra också sysslade med kulturminnesvård inom olika delar av landskapet. Otto Rydbeck hade i många år varit Riksantikvariens ombud i Skåne. Andra ombud verkade inom sina närområden, som museintendenten Torsten Mårtensson i Helsingborg, också han mångårig styrelseledamot i förbundet. Till skaran av olika aktörer hörde vidare Nordiska museet med sina stads- och herrgårdsundersökningar.

Hösten 1951 fick Harald Olsson förstärkning på förbundet, då anställdes en amanuens.<sup>15</sup>

## Kulturminnen

Från första början var tjänstemannens främsta uppgift att sköta kulturminnesvården. Vad det innebar specificerades ifråga om arbetet såsom inventering, beskrivning, besiktning, tillsyn, konservering, utredning och undersökning, vård och forskning. Men utöver fornlämningar definierades inte »kulturminnen», även om relevanta författningar, Skånes hembygdsförbunds arbetsprogram och Riksantikvarieämbetets direktiv nämndes i instruktionen. Fornlämningar och byggnader, både sakrala och profana, var som nämnts tidiga huvudgrupper. Någon enstaka gång uppmärksammades andra former av kultur, liksom kulturlandskap. Det är oklart, vad det blev av den plan som professor von Sydow lade fram 1940 för gemensamt räddande av folktraditioner.<sup>16</sup>

Utvecklingen skapade nya kulturminnen. Olika byggnadskategorier förlorade sin ursprungliga funktion, prästgårdar till exempel. Inventeringar av milstenar, broar och äldre vägar vittnar om ny infrastruktur. Syn av nystakade väglinjer var redan 1938 ett ärende och vägverket blev tidigt en myndighet att

samarbeta med. En allé-inventering påbörjades 1947. Fornminnesinventeringar som Harald Olsson gjorde i samarbete med olika föreningar påminner om att den centralt initierade fornminnesinventeringen inte var slutförd i Skåne. Ett försök att få fram ett takmaterial från Eternit AB i Lomma som ersättning för halmtak erinrar om ett byggnadshantverk på väg att dö ut.<sup>17</sup>

För fornlämningsärenden var spännvidden stor mellan grävningar och resandet av en fallen bautasten. Kyrkoruiner, som den i Rya, tog över det tidigare intresset för borgar. Under krigsåren gjordes större utgrävningar med hjälp av »samvetsömma». Skansar och ödekyrkogårdar undersöktes. Gravkor innebar omfattande utredningar. Biskopskällaren på Ivö, som förbundet ägde, var gång på gång aktuell för vård och vidare forskning. Många objekt krävde historiska studier, och här medverkade arkivforskaren Janne Agri ibland.

Slott och herresäten, konsthistorikernas

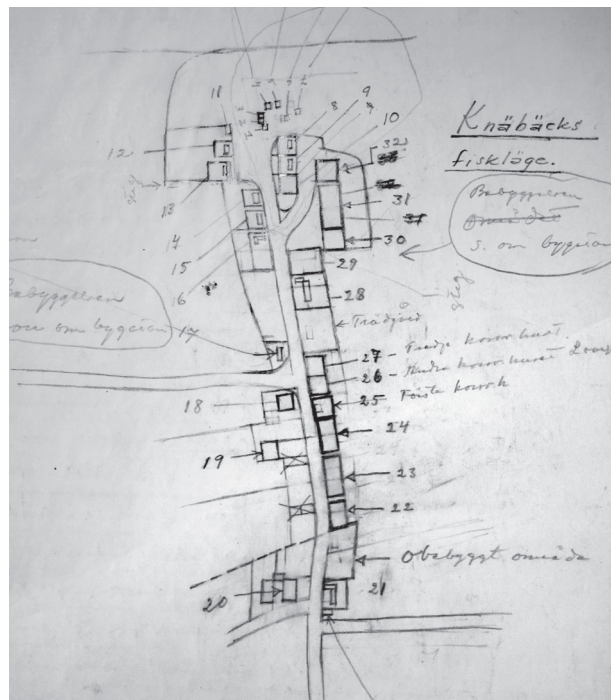
objekt, förekom sällan som ärenden. Stadsbebyggelse var särskilt aktuell i slutet av 1930-talet med enstaka byggnader och med inventeringar i Trelleborg och Kristianstad.<sup>18</sup> Harald Olsson föreslog bildandet av en särskild förening »Det gamla Kristianstad» för att bevara Österbergiska gården.<sup>19</sup> Tanken var att ta Nordiska museet till hjälp med fortsatta stadsinventeringar.<sup>20</sup> Kommuner började ta egna initiativ.<sup>21</sup>

Exempel på skånska kulturminnen med foton och korta texter visades varje år i Skånes hembygdsförbunds årsbok. I den ingick också detaljerade verksamhetsberättelser där det var underförstått att det som Harald Olsson sysslade med var just kulturminnen.

### Att flytta eller inte flytta

Allmogens byggnader utgjorde en stor andel av kulturminnena. Flera flyttades för att tas om hand av hembygdsföreningar. Harald

Knäbäcks fiskeläge, ritning i Harald Olssons journal från inventeringen i början av 1950-talet. I journalen finns även åtskilliga planritningar av byggnader. Fiskeläget måste efter riksdagsbeslut lämna plats åt Ravlunda skjutfält. Delar av bebyggelsen flyttades 1956 till »Nya Knäbäck» söder om Stenshuvud. LLA, Skånes hembygdsförbund, Kristianstads och Malmöhus läns arkiv F 4 B:3.





Hagstadstugan, en sydgötisk manbyggnad i skiftesverk, fotograferad av Harald Olsson på ursprunglig plats i Norra Rörums socken. För att bevaras måste den flyttas 1942. Det gav Harald Olsson både arbetsuppgifter och tillfälle att studera byggnadsdetaljer. Ny plats blev Frostavallen. Regionmuseet Kristianstads arkiv, Skånes hembygdsförbunds samlingar.

Olsson kunde medverka i detta men framhöll ofta att bästa sättet att rädda en byggnad var att låta den stå kvar. Det var ett skånskt problem, skrev han i en artikel i *Svenska museer* 1941, att man inte tagit till sig värdet av att bevara byggnader på ursprunglig plats.

Han blev expert på uppmätning av byggnader och uppmärkning inför en flyttning. Våren 1945 lånades han ut till danska Nationalmuseet vid nertagningen av den gård i Halland som skulle flyttas till Frilandsmuseet.<sup>22</sup> Museets egna tjänstemän kunde inte delta på grund av ockupationen. Vårterminen 1948 ledde han en kurs i uppmätningsteknik för Folklivsarkivet.<sup>23</sup>

I hemsocknen Norra Rörum hade han svårt att få gehör. Den ryggåsstuga som han bedömde vara Skånes äldsta måste flyttas och prästgårdens uthuslängor, som var från 1600-

talet, lyckades han inte rädda från rivning trots stor ansträngning.<sup>24</sup>

Åtskilliga kulturhistoriskt intressanta byggnader kom ändå att bevaras på plats. Märkvärdigast var gården Ballingstorp i Kviinge socken som Harald Olsson kort presenterade i årsboken redan 1944 med önskan att inte bara byggnaderna utan även markerna skulle bevaras. En tidig plädering för kulturreservat!<sup>25</sup>

## Kvarnarnas landskap

Väderkvarnarna, väl synliga karaktärsbyggnader i det skånska landskapet, var en regional angelägenhet vilket tidningar bidrog till att uppmärksamma.<sup>26</sup> 1940-talet framstår som ett ödesdecennium. Tre kvarnar var på bild på första sidan i Skånska Dagbladet



1941 under rubriken »Skånes stubbamöllor gå mot sin undergång». Harald Olsson intervjuades i tidningens serie om kulturvårdare.<sup>27</sup> I slutet av året hade tidningen en ny artikelserie där man mobiliserade krafter kring skånskt kulturarv. Om det nu var situationen i Danmark och läget i Europa som bidrog till det må vara osagt. Man återkom emellertid till kvarnarna.<sup>28</sup>

Till ljuspunkterna hörde att hembygdsföreningar börjat rädda kvarnar på plats, både äldre stubbamöllor och yngre holländare. Men kvarnarnas antal decimerades ändå märkbart. Förgäves försökte Harald Olsson och andra få ihop pengar till en restaurering av Karsholms väderkvarn i närheten av Kristianstad, en av Skånes största och ståtligaste kvarnar.<sup>29</sup> Föreningarna uppmanades att åt-



Karsholms väderkvarn i Österslövs socken, en ståtlig holländare, fotograferad av Harald Olsson 1939. Den går för närvarande med stora steg sin undergång till mötes, skrev han i årsboken 1941. En restaurering skulle ha kostat 10 000 kronor. Landsantikvarien efterlyste utan framgång en donator.

minstone skaffa bilder och beskrivningar.<sup>30</sup> Skånes kvarnägare ombads att underrätta förbundet före en rivning så att en arkivalisk räddning kunde göras.<sup>31</sup>

Sprängningen av en väderkvarn 1949 uppmärksammades på första sidan i Sydsvenska Dagbladet. Landsantikvarien fick kommentera kvarnens öde och föreslog en skånsk kvarnförening efter öländskt mönster.<sup>32</sup>

## Ett forskningsprojekt

Landsantikvarier förväntades bedriva vetenskaplig forskning. Harald Olsson hade ett forskningsprojekt, som han började redovisa i årsboken på 1940-talet. Det handlade om högloftsstugor (ryggåsstugor), men också om stersgårdar (slättens kringbyggda gårdar). Särskilt rörde det sig om planlösningarna. Med detta byggnadsintresse återknöt han till folkminnesforskningen. Gotthard Gustafssons gårdsundersökningar från slutet av 1920-talet var en inspirationskälla. De år som Harald Olsson var amanuens på Folkminnesarkivet hade han tagit som en uppgift att bearbeta arkivets material om ryggåsstugor.<sup>33</sup>

En större redovisning, »Mangårdsbyggnadens plan i den skånska högloftsstugegården», kom i förbundets årsbok 1946. Några år senare uppgav han i en intervju för tidskriften Byahornet att omkring 75 ryggåsstugor var uppmätta och beskrivna.<sup>34</sup> Den skrift om planlösningen i skånska allmogebyggnader före år 1850 som han planerade blev dock inte av.

## Årsboksredaktör, skribent och tecknare

Harald Olsson var redaktör för sjutton årgångar av Skånes hembygdsförbunds årsbok. Han hade medverkat redan i förbundets första årsbok 1932 med en artikel om traditionen »Ta haren».<sup>35</sup> Som redaktör skrev han



*Spyka-minnen*, en komisk berättelse i bild om Harald Olsson år på Spyken i Lund där han blev student 1921. Skriften kom 1924. Ännu 1943 såldes den i Lindströms bokhandel där Harald Olsson då lämnade in 20 ex. à 3.60 och fick 54 kronor för försålda exemplar. LLA, Skånes hembygdsförbund, Kristianstads och Malmöhus läns arkiv D 9:1.

något varje år, om inte en artikel så presentationerna av skånska kulturminnen.<sup>36</sup> Ett par artiklar handlade om avhandlingsämnet sporrar. De flesta beskrev fornlämningar och byggnader som han sysslat med.<sup>37</sup> I »Skuldighet mot fornfynd» (1951) tog han upp hembudsplikten för guld-, och silver- och kopparföremål.

Årsboken hade en ofattbart stor upplaga. Under flera år mer än 5000 exemplar, 1953 över 6000! Många medlemsföreningar hade (ännu) inte en egen bok utan använde förbundets som sin medlemsbok. Dagboksanteckningar från år 1943 visar att packning av en sådan mängd årsböcker tog fem dagar. Harald Olssons hustru deltog flera timmar varje dag.<sup>38</sup> Senare årsboksredaktörer kan avundas det stora utrymme som tidningarna gav en ny årsbok.

Sporadiskt medverkade han med artiklar i andras publikationer.<sup>39</sup> Ett mer udda inslag i hans bibliografi var midsommarspelet *Den stora silverskatten* uppfört på Frostavallen 1938.<sup>40</sup>

Harald Olsson var en begåvad tecknare och målare med sinne för humor.<sup>41</sup> Hans enda bok, *Spyka-minnen*, är en frejdig skildring i bild av hans år på läroverket Spyken. Tjugotalets svartvita teckningar och fyra akvareller har en karikerande men varmt komisk ton. Boken gavs ut redan 1924 och var alltså ett ungdomsverk. Två landskapsmålningar är återgivna i svartvitt i Skånes hembygdsförbunds årsbok 1935. Många (plan)ritningar i olika arkiv vittnar om hans tjänsteuppdrag och egna forskning.

## Hembygdsförbundet och museerna

Harald Olsson hade alltså inte ett eget museum, men flera museala uppgifter. Medlemsföreningar fick hjälp med uppordning av samlingar, nyuppställningar i museer, ritningar till museiinredning och katalogisering. Förbundets blad för huvudliggare och kort för lappkatalog användes av både museer och föreningar.

Blivande museimän i Lund fick råd om ämnesval och studier. Flera har vittnat om att Harald Olsson var som en mentor. En yngre blivande museiman, Bengt-Arne Person, delade även hans intresse för jakt. Tillsammans jagade de hare och raphöns på föräldrarnas marker.<sup>42</sup>

Harald Olsson förmedlade också tillfälliga arbeten.<sup>43</sup> Museerna uppmanades att åtminstone på halvtid eller för ett par månader om året anställa en fackutbildad museiman. Nya museitjänster och tillsättningar anmälades i årsboken.<sup>44</sup>

En förteckning över museer och hembygdsgränder i Skåne med uppgifter om öppethållande etc. ingick i årsboken åren 1938–1941. Också Harald Olssons artikel i tidskriften *Svenska museer* 1941 behandlade både museer och hembygdsgränder. De olika informationerna om museivärlden ger intryck av att hembygdsförbundet under några år iklädde sig rollen av företrädare för de skånska museerna, samtidigt som det inte drogs någon tydlig gräns mellan museiinstitutioner och hembygdsrörelsens anläggningar. 1942 blev Kulturhistoriska föreningen med museet Kulturen i Lund ny medlem i Skånes hembygdsförbund.<sup>45</sup> Därmed var alla större skånska museer representerade i förbundet.<sup>46</sup> Men just 1942 slutade Harald Olsson skriva om museerna. Frågan är hur det ska tolkas, om museerna hade markerat att de var en grupp för sig.

## Folkbildning och kunskapsförmedling

Att Skånes hembygdsförbunds årsmöten hölls växelvis i de båda länen handlade om mer än rättvisa. Eftermiddagens utflykt i bilkortege till kulturminnen var en lektion i den aktuella bygdens konst- och kulturhistoria.

Deltagarna kunde få lyssna till både professor Otto Rydbeck och hans dotter docenten Monica Rydbeck. Harald Olsson brukade inte tala då men anlätades annars för föredrag om äldre byggnadsskick, hembygdsvård och skånsk folktro.

När det gällde kunskapsförmedling var en fråga i Skåne vilka eller vilket geografiskt område man skulle rikta sig till – hela Skåne, häraderna, socknarna. Häraderna t.ex. skulle få kopior av sina fornminnesinventeringar, tänkte sig Harald Olsson.

1943 var Skånes hembygdsförbund en av arrangörerna av en kurs för lärare med fokus på Borrby socken på Österlen 1943. Av den blev sedan en bok, där Harald Olsson skrev om socknens äldre byggnadsskick, ämnet för hans ena föreläsning som krävt förarbete med ingående rekognoscering i Borrby.<sup>47</sup>

Modellen med inriktning på en socken återkom förbundet till 1945 med en kurs om S. Åsums socken och en om Finja socken, dvs. en kurs i vardera länet. Harald Olsson och Gustaf Åberg hade snabbinventerat respektive sockens äldre byggnadsskick – ofta på cykel! – och tagit fotografier av goda och dåliga exempel. Lokalbefolkningen skulle lära känna sin socken. Ytterligare tre sådana kurser hölls 1946 och 1947.<sup>48</sup> Tanken att också dessa kurser skulle resultera i böcker kom dock inte att realiseras. Sockenambitionen var på olika sätt för stor.

När Harald Olsson medverkat i en kurs för byggmästare hade han förslag om undervisning av en annan grupp, nämligen husmödrar. Han tacklade då en samtida problematik kring modernisering av äldre bostadsbyggnader på landsbygden. Det var husmödrarna, menade han, som tog initiativ till modernisering med bl.a. större fönster. Därför borde just de få en handbok eller kurs om pietetsfull restaurering och äldre byggnadsverks värden.<sup>49</sup>

## Skåneinventeringen

Efter sammanslagningen 1952 blev också kommunerna en målgrupp. Upprinnelsen kan ha varit dåvarande riksantikvarien Martin Olssons artikel i *Svensk bygd och folkkultur i samling, forskning och vård*. Han framhöll där behovet av en inventering av kulturhistoriskt värdefulla byggnader.<sup>50</sup>

1951 hade en anonym donator skänkt medel för en byggnadsinventering som först tänktes resultera i en karta över profana byggnader av omistligt värde på skånsk landsbygd.

Amanuensen vid Kulturen C. G. Lekholm anställdes för det arbete som kom att kallas Skåneinventeringen. Harald Olssons avsikt var att förse de nya skånska kommunerna med uppgifter om deras kulturhistoriskt värdefulla byggnader. Planen utökades genom ett samarbete med Skånes naturskyddsförening som inventerade värdefull skånsk natur.<sup>51</sup>

Om landsantikvarien haft tillgång till dator med registerprogram hade möjligen tidsplanen kunna hållas. Nu kunde detta inte för-

verkligas förrän 1960. Då distribuerade han inventeringsresultat till över hundra kommuner och andra mottagare. Så fick t.ex. Dalby kommun lokaliseringskarta, 5 plantypskartor och 18 fotografier. Tre lådor avgick till länsstyrelsen i Kristianstads län som fick material rörande hela detta län.<sup>52</sup>

Skåneinventeringen var ett kraftprov. För samtiden var det en svaghet att en del hade hänt under de nästan tio år som gått sedan inventeringen påbörjades. När Skånes hembygdsförbund fyrtio år senare sökte upp byggnaderna blev resultatet en provkarta på vård och förfall, ett unikt dokument över utvecklingen.<sup>53</sup>

## Ett år på femtitalet

1953 står som markör för att en ny tid definitivt inträtt. Harald Olsson sammanfattade själv året som det mest intensiva sedan förbundet bildades.<sup>54</sup> 37 kyrkoärenden var bara en del av mer ordinära ärenden. Större uppdrag och nya tillkom. 1005 diarieförda skrivelser gick ut, 1007 kom in. Semestern i



Harald Olssons foto av Ales stenar visar tillståndet 1955 innan sanden togs bort. Inlösen av marken var en förutsättning för den åtgärden. Att skaffa medel för detta var en av 1954 års viktigaste arbetsuppgifter enligt Harald Olsson. Landshövding G. A. Widell, ordförande i Skånes hembygdsförbund, drev en insamling som gav 41 000 kronor. Vitterhetsakademien som fick pengarna kunde köpa marken och påbörja friläggandet av skeppssättningen.

oktober var en blandning av lediga dagar och arbetsfyllda.

I juni 1953 undertecknades köpekontraktet för Vätterydsgravfältet vid Sösdala.<sup>55</sup> Ett stort ärende, även ekonomiskt, som till och från sysselsatt Harald Olsson sedan 1946. Gravfältet skulle överlämnas till Riksantikvarieämbetet, som vid denna tid också planerade åtgärder vid översandade Ales stenar. Även där var han engagerad.

Naturskyddslagen som trätt i kraft 1953 gav landsantikvarien hans första formella plats på länsstyrelsen. Han ingick i arbetsutskottet av naturskyddsrådet i Malmö. Han satt också med i Havängsrådet. Hans naturintresse är omvittnat. På våren besökte riksantikvarien och ett par av hans medarbetare Skåne. På hösten kom Byggnadsminnesutredningen på tvådagarsbesök. Rundresorna innebar planering och guidning.

I årsboken 1953 ingick en av de sista artiklar som Harald Olsson skrev, »Den skånska landskapsbilden – dess vård och skydd». Inspirerad av den nya naturskyddslagen önskade han en motsvarande lag till skydd för bebyggelsen. Med en kulturell blick på landskapet tog han upp samtida problem som exploatering av naturtillgångar och följderna av grus- och torvtäkter, val av trädslag för planteringar och för alléer, ny bebyggelse, tillbyggnader till kvarnar och modernisering av äldre byggnader. Artikeln ger en bild av hot och värden ur en landsantikvaries perspektiv.

## Två län, två landsantikvarier

I början av 1953 tillsattes en utredning av landsantikvarieorganisationen i landet. Kristianstads museiförening skrev till utredarna att Skåne var för stort för en enda man och att Kristianstads län kom i efterhand i både kulturminnesvården och hembygdsarbetet. Man ville ha en uppdelning på länen med en egen

landsantikvarie för Kristianstads län som skulle knytas till museet.<sup>56</sup> Kritiken lindrades delvis av erkännandet att den skånske landsantikvarien hade en omänsklig arbetsbörda och ändå gjort goda insatser.<sup>57</sup>

Skånes hembygdsförbund motsatte sig att överlåta kulturminnesvården till museet men inte uppdelningen som ju innebar medel till ytterligare en tjänst.<sup>58</sup> Harald Olsson föredrog förmodligen förstärkning för landskapet i form av en biträdande landsantikvarie. För honom innebar en uppdelning inte bara en minskad arbetsbörda utan också en problematisk förlust av revir. Skåneinventeringen var inte slutförd. Hans forskning kring högloftsstugor var nästan helt koncentrerad till Kristianstads län. Det arkiv han byggt upp skulle handgripligen delas.

Förhållandena i Skåne utpekades av utredningen närmast som en anomali på två sätt: inte län utan landskap, inte residensstad.<sup>59</sup> Eftersom landsantikvarierna skulle vara knutna till län kom Skåne att delas. 1956–1998 hade de två länen varsin landsantikvarie.

## Summary

Skånes hembygdsförbund (The Scanian Local Heritage Association) in Lund was founded in 1928 by local museums and local heritage societies. In 1937 Harald Olsson was employed as the keeper and secretary of the association. In 1943 he was appointed as Scania's first Custodian of Antiquities (Skånes landsantikvarie). He had the whole of Scania as his field of activity during almost 20 years. For a long time he was the only employee in the association. In 1956 Scania was divided into two counties, each with its own custodian of antiquities, one of which was Harald Olsson.

The article gives a general survey of Harald Olsson's achievements. His main concern was the preservation of the local cultural her-

itage. He also supported the local heritage societies, giving advice and other forms of assistance. The cultural heritage included archeological finds as well as buildings, both sacred and profane. Roads, bridges and mills became important when a new infrastructure and new techniques threatened their existence.

As editor of Skånes hembygdsförbunds year-book, he presented short descriptions of local heritage sites every year. Some of his longer articles concerned "ryggåsstugor" i.e. traditional high loft cottages lacking an inner ceiling and other farmhouse buildings which were his specialty.

The yearbook was usually printed in more than 500 copies with many readers.

Harald Olsson was also engaged in the spreading of general knowledge about the cultural heritage, giving courses, lectures and examining archeological sites together with regional heritage societies. During the early 1950's the investigation of culturally valuable buildings in rural Scania resulted in information of importance to the new extended local authorities.

Harald Olsson represents a valuable part of the history of The Scanian Local Heritage Association. He had played an active part in ensuring the preservation of a large part of that which now belongs to the local cultural heritage.

## Noter

<sup>1</sup> SHÅ 1938, s. 169, 174–175.

<sup>2</sup> Detta torde vara förklaringen till att han inte invaldes i styrelsen för den nybildade De skånska landskapens historiska och arkeologiska förening.

<sup>3</sup> Albin Olsson (1869–1939). Lunds stifts herdaminne 1957 s. 185f.

<sup>4</sup> Lunds universitets matrikel 1939 s. 370.

<sup>5</sup> »Fåglarna i Albo härads folktrö» 1928 s. 24–32 med tecknad vinjett, »Två Staffansvisor från Albo härad»

1928 s. 33–35 med tecknad vinjett, »Vem är goenisse i skånsk folktrö?» 1929 s. 33–35 med tecknad vinjett.

<sup>6</sup> I Meddelanden från Lunds universitets historiska museum 1932, 1934, 1935, 1937.

<sup>7</sup> Den Harald Olsson som skrivit en avhandling om Johannes Messenius var en yngre namne, lektor i historia i Kristianstad.

<sup>8</sup> Landsantikvarietjänsterna i Jönköpings län 1935, Dalarna 1937, ATA F II e.

<sup>9</sup> Universitetsarkivet, Etnologiska institutionen med Folklivsarkivet B3A:1.

<sup>10</sup> SHÅ 1943, s. 138.

<sup>11</sup> SHÅ 1940, s. 129.

<sup>12</sup> Under Harald Olssons tid hade Riksantikvarieämbetet en F-avdelning (fornminnen) och en B-avdelning (byggnader). Byggnadsstyrelsens kulturhistoriska byrå skötte statliga byggnadsminnen, bl.a. kyrkor.

<sup>13</sup> En stiliserad vägvärda. SkD 26.7 1948, SHÅ 1949 s. 105, LLA SH arkiv D9:2.

<sup>14</sup> Enligt minnesorden vid hans bortgång hade han de facto varit ledare för Skånes hembygdsförbund (SDS 14.9 1954). Harald Olsson hade först mött Otto Rydbeck på 1920-talet då denne var inspektor i Gunnar Olof Hyltén-Cavallius stiftelse.

<sup>15</sup> Björn Wihlson, blev då e. amanuens.

<sup>16</sup> SHÅ 1941, s. 138.

<sup>17</sup> SHÅ 1952, s. 112–113.

<sup>18</sup> Inventeringen i Kristianstad med klassificering av byggnader skickades 1939 till riksantikvarien som i sin tur sände den till länsarkitektkontoret i Kristianstad (ATA Sk.Kristianstad).

<sup>19</sup> SHÅ 1940, s. 25–26. 1947 bildades Föreningen Gamla Christianstad.

<sup>20</sup> SHÅ 1941, s. 140.

<sup>21</sup> Harald Olsson engagerades i Ystads nya stadsplan 1941 och i Kommittén för inventering av Lunds äldre bebyggelse från 1951.

<sup>22</sup> HN 15. 12. 1945.

<sup>23</sup> Universitetsarkivet, Etnologiska institutionen med Folklivsarkivet B3A:1.

<sup>24</sup> »Hagstadstugan» från Norra Rörum (SHÅ 1942 s. 110–131, 154). En senare uppgift att den varit Harald Olssons sommarbostad är felaktig, den har då förväxlats med en annan stuga i Hagstad (SDS 8.10 1993).

<sup>25</sup> Han hade besökt gården tillsammans med bl.a. landshövding Johan Nilsson. Enligt bildtexter hade gården fotograferats av Gustaf Åberg 1943. Ballingstorp med mark skänktes 1955 till Skånes hembygdsförbund.

<sup>26</sup> Inte bara skånsk press, Dagens Nyheter hade en teckning och fyndig vers om Möllorna i Skåne (7.9 1941).

<sup>27</sup> SkD 5.9. 1941.

<sup>28</sup> SkD 18.12. 1941.

<sup>29</sup> SHÅ 1941, s. 135–136.

<sup>30</sup> SHÅ 1941, s. 136.

<sup>31</sup> SHÅ 1947, s. 129.

<sup>32</sup> SDS 27.1 1949. 1956 bildades Föreningen Skånska möllor. Tidningarna, också rikspress, skrev om detta och bekräftade därmed Skånes identitet som ett kvarnarnas landskap.

<sup>33</sup> Som not 9.

<sup>34</sup> Byahornet 1950, s.1819.

<sup>35</sup> SHÅ 1932, s. 87–100.

<sup>36</sup> Hans texter i årsboken kan sökas på Skånes hembygdsförbunds hemsida, Våra böcker, artikelregister.

<sup>37</sup> Bland annat Rya kyrkoruin (SHÅ 1941 s. 100–120), »Läredagården» i Hässleholm (SHÅ 1944 s. 74–85), en gård i Skegrie (SHÅ 1947 s. 59–66), Sörby sockens gamla prästgård (SHÅ 1950 s. 69–84), Biskopskällaren på Ivö (SHÅ 1957 s. 80–96).

<sup>38</sup> LLA SH arkiv D9:1.

<sup>39</sup> I årsskriften från Skånegillet i Stockholm skrev han om en gård i Borrbj (1945 s. 23–32) och i tidskriften *Såså*, som Sällskapet Skånsk Samling gav ut, om Herrevadskloster (1947 s. 15–27). 1949 anges han vara ständigt medlem i Skånsk samling men begärde utträde. Hembygdsförbundets årsbok anmäldes inte i *Såså*.

<sup>40</sup> SKD 25.6.1938.

<sup>41</sup> Skämtsamma teckningar från fältarbete har publice-rats både i dagspress och skrifter. Flera teckningar efter jakter på Ven återges i Lena Carlssons *Om tre gårdar på Hven*, 2006.

<sup>42</sup> Artikelförfattarens intervjuer med Gustaf Åberg, Thorsten Andersson och Bengt-Arne Person.

<sup>43</sup> Gustaf Åberg, Nils Olsson och Thorsten Andersson hade olika uppdrag som bl.a. rörde museer och föremållsamlningar, grävningar, byggnadsärenden och sockenkurserna. Nils Olsson skötte förbundets expedition när Harald Olsson var inkallad.

<sup>44</sup> Gustaf Åberg i Simrishamn, Thorsten Andersson i Kristianstad och Harald Nilsson i Landskrona. Nils Olsson blev den fackutbildade museiman som var gemensam för Ystads Konstmuseum, Trelleborgs Museum och Svaneholms slott enligt ett förslag som förbundet hade utarbetat. LLA SH arkiv B 1:4.

<sup>45</sup> Vid SHs bildande 1928 sade Kulturens Georg Karlin att hans förening inte skulle vara med.

<sup>46</sup> Museerna i Helsingborg, Höganäs, Kristianstad, Landskrona, Malmö, Simrishamn, Trelleborg och Ystad.

<sup>47</sup> Harald Olssons artiklar i En socken berättar »Byggnadskonstruktion, gårdsform och gårdstyp i Borrbj socken», s. 85–110. »Skola och hembygdsvård», s. 308–316.

<sup>48</sup> S. Åsums sn (YA 23.7 1945, SHÅ 1946 s. 143), Finja sn, (NS 1.11 1945, SHÅ 1946 s. 143), Maglarps sn (TA 26.11 1946, SHÅ 1947 s.136–137), Vä sn (Kristianstadsbladet 25.11 1946, SHÅ 1947 s. 136), Ven (LP 12.12, 15.12 1947, SHÅ 1948 s. 153).

<sup>49</sup> Jul vid Sundet 1953 s. 32–33.

<sup>50</sup> Del 4, 1948. I samma del en lång artikel av Harald

Olsson om historia och nuläge kring hembygdsrörelsen i Skåne.

<sup>51</sup> Kulturens arkiv. Brev 1952.

<sup>52</sup> SHÅ 1961 s. 120.

<sup>53</sup> SDS 8.10.1993.

<sup>54</sup> Uppgifterna om 1953 ur verksamhetsberättelsen i SHÅ 1954 och dagboksanteckningar i SH arkiv (LLA).

<sup>55</sup> NS 15.7 1953, SHÅ 1954 s. 104.

<sup>56</sup> SOU 1954:26, s. 72.

<sup>57</sup> En uppmuntran vid denna tid var att Harald Olsson blev riddare av Vasaorden 1954.

<sup>58</sup> SOU 1954:26, s. 72.

<sup>59</sup> SOU 1954:26, s. 70.

## Källor och litteratur

### Otryckta

Arkivcentrum Syd

Landsarkivet i Lund

Skånes hembygdsförbund, Kristianstads och Malmöhus läns arkiv 1927–1956.

Universitetsarkivet

Etnologiska institutionen med Folklivsarkivet.

Kulturhistoriska Föreningens arkiv

Regionmuseet Kristianstads arkiv

Skånes hembygdsförbunds samlingar.

Riksantikvarieämbetet

Antikvarisk-topografiska arkivet (ATA)

Ämbetsarkivet 3. Vitterhetsakademien och Riksantikvarieämbetet.

Sk. Kristianstad.

### Intervjuer

Gustaf Åberg 12.8 1993

Thorsten Andersson 7.10 2008

Bengt-Arne Person 25.11 2008

### Manuskript

Olsson, Harald 1934, *Bidrag till den svenska sporrens historia*. Opublicerad lic.-avhandling i Nordisk forn-kunskap.

Olsson, Harald 1972, *Bidrag till den svenska sporrens historia*. Maskinskriven, kompletterad och justerad lic.-avhandling, skickad till Gotlands hembygdsförbund och (i kopia) till Sveriges Regering. Den senare överförd till ATA, Ämbetsarkivet 3.

### Tidningar

Dagens Nyheter (DN)

Hallands Nyheter (HN)

Helsingborgs Dagblad

Kristianstadsbladet

Landskronaposten  
Norra Skåne (NS)  
Skånska Dagbladet (SKD)  
Sydsvenska Dagbladet (SDS)  
Trelleborgs Allehanda (TA)  
Ystads Allehanda (YA)

### Litteratur

- Byahornet. Skånsk revy* 1950, nr 5–6. Malmö.
- Carlquist, Gunnar (utg.) 1957, *Lunds stifts herdaminne*, ser. II, Biografier, 6 Frosta och Färs kontrakt.
- Norlind, W. & Olsson, B. (utg.) 1940, *Lunds universitets matrikel 1939*. Lund.
- Olsson, Harald 1924, *Spyka-minnen*. Malmö.
- Olsson, Harald 1928, Fåglarna i Albo härads folktrö. *Skånska folkminnen*.
- Olsson, Harald 1928, Två Staffansvisor från Albo härad. *Skånska folkminnen*.
- Olsson, Harald 1929, Vem är goenisse i skånsk folktrö? *Skånska folkminnen*.
- Olsson, Harald 1932, Ta haren. *Skånes hembygdsförbunds årsbok*.
- Olsson, Harald 1941, Några aktuella skånska museiproblem. *Svenska museer*.
- Olsson, Harald 1942, »Hagstadstugan» från Norra Rörum, *Skånes hembygdsförbunds årsbok*.
- Olsson, Harald 1945, Byggnadskonstruktion, gårdsform och gårdstyp i Borby socken. *En socken berättar*. Malmberg, H. utg.
- Olsson, Harald 1945, Skånsk gård med ristade klinevägar. *Skånegillet i Stockholm Årsskrift*.
- Olsson, Harald 1946, Mangårdsbyggnadens plan i den skånska högloftsstugegården, *Skånes hembygdsförbunds årsbok*.
- Olsson, Harald 1947, Cistercienserklostret i Herrevad, Säasä, *Skånsk samling*.
- Olsson, Harald 1948, Den skånska hembygdsrörelsen. Erixon, S. & Campbell, Å. (red.), *Svensk bygd och folkkultur i samling, forskning och vård*.
- Olsson, Harald 1951, Skyldighet mot fornfynd. *Skånes hembygdsförbunds årsbok*.
- Olsson, Harald 1953, Skånes husmödrar och vården av landskapets äldre byggnadsverk, *Jul vid Sundet*.
- Olsson, Harald 1953, Den skånska landskapsbilden – dess vård och skydd, *Skånes hembygdsförbunds årsbok*.
- Olsson, Martin 1948, Riksantikvarieämbetet och hembygdsrörelsen. Erixon, S. & Campbell, Å. (red.), *Svensk bygd och folkkultur i samling, forskning och vård*.
- Skånes hembygdsförbunds årsbok* (SHÅ), 1932, 1935, 1938–1961. Lund.
- SOU 1954:26 Landsantikvarieorganisationen. Betänkande avgett av landsantikvarieutredningen.



# Sydvästkånskt vägnät, transisthmiska rutter och överregional kommunikation

Av Björn Magnusson Staaf

Univ.ektor vid Institutionen för kulturvetenskap, Lunds universitet

Den engelske arkeologen Andrew Sherratt anlade stora och breda perspektiv i sin forskning. Han strävade efter att finna ramverk som påverkat historien i ett globalt sammanhang. Mest uppmärksamhet har förmodligen hans studier om de ekonomiska och sociala omvälvningar som skedde i Europa, Anatolien och Mellanöstern omkring 3500 f.Kr. i anknytning till intensifierad boskapsskötsel och agrar verksamhet.<sup>1</sup> Sherratt kom på 1990-talet att intressera sig för hur överregionala kommunikationer på olika sätt påverkat lokaliseringen av politiska och ekonomiska maktcentra över tid. De kommunikationslänkar som knöt samman samfärdseln över stora avstånd skapade också särskilda betingelser för lokala vägnät. Sherratts teoretiska modeller och kan således användas för att förstå både överregionala och lokala kommunikationsmönster.<sup>2</sup> De kan exempelvis vara intressanta i en diskussion som berör äldre bebyggelse och vägnät i Skåne.<sup>3</sup>

## Transisthmiska rutter

Ett centralt begrepp i Sherratts resonemang är »Trans-isthmian route». Ordet »isthmus» motsvaras på svenska av ordet »näs», en landtunga som separerar vattenytor från varandra, till exempel Panamanäset. I den följande texten väljer jag att försvenska Sherratts begrepp med termen »transisthmisk rutt». En transisthmisk rutt kan definieras som en del av en överregional kommunikationsled som leder över ett näs. Sherratt visar en rad av olika exempel på transisthmiska rutter från olika tider och olika platser i världen, bland annat Satingpra på Malaysiska halvön, Suez i Egypten och Korint i Grekland. Korint utvecklades till ett betydande ekonomiskt-politiskt maktcentrum och var en av de största städerna i det antika Grekland. Stadens betydelse berodde inte på tillgång till några specifika naturtillgångar, utan på dess extremt strategiska läge på det korin-

tiska näset som knyter samman Peleponessos med fastlandet. Sherratt hämtar även exempel från Nordeuropa och yngre järnåldern. Hedeby i dagens Schleswig ligger också på en strategisk lokalisering i förhållande till en transisthmisk rutt. Genom att färdas över den sydligaste delen av Jylland kunde både längre och riskablare transporter runt den Jylländska halvön undvikas. Hedeby blev därför en strategiskt viktig plats för kontrollen av överregional kommunikation mellan Östersjön och Nordsjön.<sup>4</sup> Hedeby var också en viktig stödjepunkt för den tidiga danska kungamakten och den danska riksbildningen.

## En transisthmisk rutt över sydvästra Skåne

De territorier som under medeltid och renessans omfattade det danska rikets kärnområden låg i ett utomordentligt viktigt läge

med hänseende till kontroll över kommunikationen mellan Östersjön och Nordsjön och därmed även Västeuropa och norra Östeuropa. Den mest betydelsefulla transportlänken löpte genom Öresund. Städerna Helsingborg, Landskrona och Malmö på den skånska sidan av sundet samt Helsingör, Köpenhamn och Köge på den själländska var orter som befäste den danska kronans makt över denna geopolitiskt sett högentressanta passage och städerna grundades mellan 1000- och 1400-talet. Det råder med andra ord ingen tvekan om att Öresund med dess betydelse för den överregionala kommunikationen spelade en avgörande roll för bebyggelseutvecklingen i både Skåne och på Själland under medeltiden. Man kan dock fråga sig hur och till vilken grad Öresund och överregional kommunikation betingat bebyggelse under tidigare skeden av historien. Denna fråga kan vara intressant att närma sig utifrån de teoretiska perspektiv som Sherratt presenterat.

Karaktären av sjötransporter är viktig i diskussion kring transisthmiska rutter och för att förstå vilka fördelar det kan finnas med att använda sig av landvägen i vissa områden. Kan det ha funnits några särskilda fördelar med att låta transporter gå till lands vissa sträckor i Öresundsområdet? Vid en första anblick kan fördelarna med något sådant te sig som ganska begränsade. Det finns till synes inga nämnvärda avstånd som kan tjäna in i jämförelse med till exempel södra Jylland där den väst-östliga passagen över Hedeby framstår som en uppenbar genväg. Andra faktorer kan dock spela in för att göra en transport över land lockande. Säkerhet och minimering av risken för skeppsbrott kan vara en sådan faktor. Sjökommunikation skedde helt och hållet genom paddling, rodd eller segling från stenålder fram till 1800-talet. Båtar och skepp strävade i regel efter att följa kusterna, eftersom bestämning av position först och främst var beroende av

landmärken. Rev och grund utgjorde och utgör dock fortfarande en fara för sådan navigation. Om man betraktar Öresundsområdet ur denna synvinkel så har Falsterbonäset med sina vidsträckta och rörliga undervattensrevlar av sand utgjort en kritisk passage för båtar och skepp genom historien. Falsterbonäset har sedan lång tid tillbaka i historien, tillsammans med Sandhammaren i sydöstra Skåne, utgjort ett av Östersjöns farligaste områden för fartygstrafik.

I Falsterbo vid den så kallade Kolabacken finns arekologiska spår från den vårdkase eller »fy» som omtalas i skriftliga källor på 1220-talet. Denna anläggning är ett tidigt exempel på hur man försökt lösa sjösäkerheten på Falsterbonäset. Skanör, norr om Falsterbo, har ett namn som enligt ortsnamnsforskningen kan kopplas till de faror som hotade sjöfarande vid näset. Namnet Skanör kan nämligen knytas till de urnordiska orden *Skathin*, med betydelsen »skada» eller »farlighet», och *Ör*, vilket varit en beteckning för sand- eller grusmark. Skanör skulle således kunna översättas till »den farliga sanden». Namnet Skanör anses för övrigt ha bidragit till att ge namn åt Skåne och även åt Skandinavien, vilket pekar på att detta område varit vida känt.<sup>5</sup> För att undvika en riskfylld färd runt Falsterbonäset kan det således ha funnits goda orsaker till att vissa transporter förts över land på en så kallad transisthmisk rutt. Finns det några spår i den äldre sydvästska infrastrukturen som skulle kunna kopplas till en transisthmisk rutt?

Foteviken och Kämpinge utgör platser som skulle kunna ha anknytning till en landpassage i anknytning till Falsterbonäset. Både vid Foteviken och Kämpinge finns strandnära arkeologiska anläggningar som kan dateras till vikingatid och tidig medeltid. Folke Hansen undersökte på 1930-talet ett större gravfält vid Foteviken som kan dateras till romersk järnålder-folkvandringstid 100-

500 e.Kr.<sup>6</sup> Vid Foteviken har man kunnat konstatera förekomsten av en stenspår i vattnet, vilket tydligt visar att det här funnits en angrävningsplats för fartyg under 1000-talet. Lämningarna i Kämpinge är mer svårtolkade, men den specifika vallkonstruktion med C14-dateringar till 1000- och 1200-tal som löper mot stranden pekar också på en funktion med koppling till sjöfart.<sup>7</sup> Det bör i detta sammanhang samtidigt sägas att det inte kan uteslutas att denna vall kan vara naturbildad.<sup>8</sup> Detta innebär dock inte på något sätt att den likväl kan ha haft en funktion vid en landningsplats för båtar. C-14 dateringar pekar på att platsen använts under tidig högmedeltid. Det förefaller som om aktiviteterna vid Foteviken och Kämpinge dock inte sträckt sig längre fram än 1200, då utvecklingen av Falsterbo och Skanör går in i ett mer intensivt skede.<sup>9</sup> Det är lockande att tänka sig området som en plats för en transisthmisk rutt. Frågan är om båtar rent av kunnat dras över sträckan mellan Foteviken och Kämpinge, eller om här funnits en plats för omlastning och eventuellt byte av varor. Något som talar för det senare är de skriftliga uppgifter som nämner att det existerat en marknadsplats vid Foteviken under 1100-talet. Saxo anger »pugna forensis», slaget vid marknadsplatsen, som själva slagfältet för drabbningen mellan Erik Emunes styrkor och Kung Niels som ägde rum 1134 vid Foteviken.<sup>10</sup> Det kan dock möjligen ha funnits ytterligare en kommunikationsled som sträckt sig över Sydvästskåne vilken kan ha fungerat som en transisthmisk rutt.

Flera av de äldre vägstråk som löper genom Sydvästskåne har kommit att uppmärksammas inom ramen för den uppdragsarkeologiska forskningen under 1990- och 2000-talet.<sup>11</sup> En vägsträckning som dragit till sig alldeles särskilt intresse och som skulle kunna betraktas som en möjlig transisthmisk rutt genom Sydvästskåne utgörs av det vägstråk

som löper från Trelleborg, genom den östliga delen av Malmö kommun och vidare norrut över Sege å, genom och förbi Uppåkra samt vidare till Lund. Vägen förgrenar sig här mot väst, norr och nordost. En av dessa förgreningar löper vidare mot Löddeköpinge och Borgeby, vilka varit centrala platser för makt, handel och kommunikation under vikingatiden. Trelleborg, Löddeköpinge och Borgeby är platser vars betydelse för överregional kommunikation och handel under vikingatid kommit att betonas.<sup>12</sup> Den som först pekade på betydelsen av detta historiska vägstråk ur ett historiskt och arkeologiskt perspektiv var Per Edvin Sköld.<sup>13</sup> Vägarna och bebyggelsen i Sydvästskåne skulle således kunna relateras till en överregional kommunikationsled av betydelse, en transisthmisk rutt. När har då detta stråk etablerats?

## När kan en transisthmisk rutt över sydvästra Skåne ha etablerats?

Spridningen av senneolitiska gravar i Malmöområdet pekar på att ovan beskrivna vägstråk etablerats så tidigt som under senneolitikum, 2200–1900 f.Kr. Vägens dragning förefaller nämligen ha betingat lokaliseringen av ett flertal senneolitiska gravkonstruktioner.<sup>14</sup> Det är givetvis behäftat med en betydande osäkerhet om stråket redan vid denna tid kan ha varit av betydelse för överregional kommunikation. Förekomsten av metallföremål visar dock på att långväga transporter och utbyte av material och resurser förekommit med viss omfattning vid denna tid. Kopparföremål relaterade till Trattbägarkulturen, daterade till cirka 3500–3100 f.Kr. har påträffats i Skåne, men under senneolitikum ökar antalet metallfynd markant. Detta tyder på förekomsten av tämligen frekventa och reguljära kontakter med andra mer avlägsna platser i Europa. De överregionala kontakterna i

Europa förefaller också på ett övergripande plan ha intensifierats och stabiliserats under senare delen av neolitikum och äldre bronsålder.<sup>15</sup>

Det finns senneolitiska fynd från Malmöområdet som tyder på vidsträckta kontakter både mot Väst- och Centraleuropa. Det är speciellt en spektakulär senneolitisk depå av metallföremål som ger en antydning om sådana kontaktnät, nämligen det så kallade Pilefyndet från Tygelsjö socken. I fyndet ingår bland annat, halsringar av koppar, koppardolkar, samt 12 kantyxor av olika typer och metallsammansättning. Flera av yxorna har stor formlikhet med yxor från de Brittiska öarna, medan övriga yxor har en mer regional skånsk design. De andra föremålen pekar på ett ursprung från ett område som motsvaras av dagens Sachsen eller Böhmen.<sup>16</sup> Det är lockande att sätta dessa föremål i ett tolkningsssammanhang där Sydvästskåne utgjort en passage för samfärdseln mellan mellan Nordsjön och Östersjön, kanske i form av en transisthmisk rutt. Floderna som mynnar ut i södra Östersjön har vid denna tid varit av stor betydelse för kommunikationen långt ned i Centraleuropa. Förmodligen har Oder varit av störst betydelse för dessa kontaktvägar. Kristian Kristiansen hör till de forskare som framhåvt betydelsen av den överregionala kontakten mellan olika aristokratiska eliter i sina tolkningar av samhället i den tidiga bronsålderns Europa.<sup>17</sup> Dennes tolkningar är intressanta att beakta då det gäller etablerandet av överregionala kommunikationsvägar i övergången mellan senneolitikum och bronsålder. Föremålen i Pilefyndet skulle utifrån ett sådant perspektiv kunnat ha varit objekt i ett system för ekonomiskt utbyte mellan övre samhällsskikt i Europa, till vilka då även grupper från Sydvästskåne kan ha räknats. Ett sådant utbytessystem bör ha haft en viktig social, politisk och ekonomisk betydelse inte minst för att legitimera maktrelationer.

Regionala skillnader i livsstil och i de materiella attribut som dessa eliter valt att omge sig med har säkert funnits, vilket dock inte hindrat att det kan ha förekommit betydande mått av direktkontakt dessa emellan. Möjligen har en transisthmisk rutt med betydelse för överregional kommunikation kunnat etableras redan under senneolitikum. Man kan betrakta senneolitikum och äldre bronsålder som en tidsperiod under vilken ett övergripande system för bebyggelse, hushållning och kommunikation stabiliserats inte bara i Skåne, utan i Europa.

Det vägstråk som sträcker sig över sydvästra Skåne och som kan ha etablerats så tidigt som under senneolitikum förefaller att ha varit i bruk under bronsålder. De mycket omfattande arkeologiska undersökningar som gjordes i samband med anläggandet av Öresundsförbindelsen och Citytunneln pekar på att bland annat rader av gravhögar relaterat till detta vägstråk, ett fenomen som iakttagits även längs andra vägstråk av förmodat hög ålder i Skandinavien, till exempel i Halland.<sup>18</sup> Det passerar bland annat mycket nära en stor boplats med omfattande och tjocka kulturlager belägen vid Södra Sallerup i den östra delen av Malmö kommun. Denna boplats särskiljer sig markant från övriga bronsåldersboplatser i Malmöområdet och kan ha varit av speciell betydelse, vilket tillgången till flinta kan bidragit till.<sup>19</sup> Flinta finns visserligen att tillgå mer eller mindre överallt i Malmöområdet, men flintan från Ängdala har en särskild kvalitet och den utvanns genom gruvbrytning redan under neolitikum. Flinta var ett flitigt använt material till redskap även under brons- och järnålder. Formspråket var dock ytterst odistinkt, med undantag för lövknivarna.<sup>20</sup> De dateras till yngre bronsålder och i Malmöområdet har de flesta påträffats i kronologiska sammanhang som hänför sig till den senare delen av yngre bronsålder.<sup>21</sup> Man har i Malmöområdet ännu

inte påträffat någon tillverkningsplats för dessa föremål, trots att de inte är ovanliga här. På boplatsen vid Södra Sallerup påträffades dock flintavfall som kan vara restprodukter från lövknivstillverkning. Det var emellertid omöjligt att sluta sig till om det verkligen härrörde från lövknivstillverkning eftersom materialet var för litet. På platsen påträffades även tre hela lövknivar och sju lövknivsfragment. Lövknivsproduktion har krävt ett särskilt flinttekniskt kunnande och om en sådan produktion har förekommit vid Södra Sallerup är det troligt att den också har stått under lokal kontroll. Det framstår därför som en rimlig hypotes att Södra Sallerup varit en plats för redistribution av lövknivar,<sup>22</sup> vilket gör närheten till ovan nämnda vägstråk intressant.<sup>23</sup>

Bronsåldersboplatsen vid Södra Sallerupområdet är inte belägen på en spektakulär plats i landskapet, men ur ett lokalt perspektiv ligger det dock strategiskt i förhållande till övrig topografi. Platsen ligger, med sydvästskånska mått mätt, på en hög punkt med vid utsikt över Segeådalen. Man kan i dagens öppna landskap bland annat se till Uppåkra och Lund. Södra Sallerup ligger vidare mellan Segeå och Risebergabäcken, de två större vattendragen i Malmöområdet. I närområdet till Södra Sallerup löper även det äldre vägstråk som diskuterats ovan. Man har således från boplatsen vid Södra Sallerup kunnat kontrollera både lokal och möjligen även viss överregional kommunikation.

### En transisthmisk rutt och järnålderns bebyggelse i Skåne

Resultaten från de arkeologiska utgrävningarna som gjordes i samband med arbetena för Öresundsförbindelsen och Citytunneln har visat att landskapet i Malmöområdet varit mycket tätbebyggt under en stor del av den

äldre järnåldern, 500 f.Kr. – 200 e.Kr. Det stora antalet bebyggelseenheter har gjort att markanvändningen för ängar, odlingar och betesområden med största sannolikhet varit reglerad i någon form av ägofördelning mellan gårdarna. Det förefaller således åtminstone inte i denna del av Skåne ha funnits möjlighet till så kallad »vandrande gårdsbebyggelse» som man annars ofta menar ha förekommit under järnålder i Sydskandinavien.<sup>24</sup> Vägar måste ha spelat en betydande roll som strukturerande landskapselement under denna period, både sådana stråk som knöt samman de olika lokala och näraliggande bebyggelseenheter, men även de som knöt samman större bygder, såsom det vägstråk som diskuterats i denna artikel. Bebyggelsemönstret under äldre järnålder synes också ha lagt ett visst ramverk för senare tiders bebyggelse- och ägoindelning. De långsmala byägor som kännetecknade kustbebyggelsen söder om Malmö ner mot Falsterbonäset under medeltiden kan ha sina rötter i ägosystem från äldre järnålder. De ägomönster som finns belagda från medeltid pekar på att det varit av vikt att kunna göra anspråk på strandstycken även om dessa varit mycket smala, likaså som det varit av betydelse att genom stigar eller fägator ha åtkomlighet till större sammanlänkande vägstråk. Vid utgrävningarna för Citytunneln kunde man tydligt visa att en del av de vägar som ännu i dag är i bruk och som förbinder kusten med större vägar inåt land funnits åtminstone redan under yngre järnålder, senast från 700 e.Kr. Järnåldersgårdarnas läge och placering visar att de med all tydlighet förhållit sig till vägstråken.<sup>25</sup>

Det vägstråk som löpt från Trelleborg mot Lund passerade under medeltiden igenom anmärkningsvärt få byar. Vissa betydande yngre järnåldersboplatser som också förefaller ha haft en betydande status vilka varit belägna intill denna huvudväg har övergivits

eller flyttats under tidigt 1000-tal.<sup>26</sup> Kontroll över huvudvägen har således också inneburit kontroll över den kommunikationslänk som på ett övergripande vis kopplat samman stora delar av den lokala bebyggelsen. De byar som vägen genomkorsade var främst sådana som var belägna vid vad och broar över åar och bäckar, såsom byarna Sunnanå och Nordanå vid Segeå. Det kan även noteras att den löpte genom byn Hököpinge som ligger nära Pilebäcken vilken flyter ut i Öresund några kilometer längre västerut. Köpingeorter har både utifrån namn och arkeologiskt källmaterial satts i samband med handels- och marknadsplatser i det vikingatida och medeltida samhället.<sup>27</sup> De har karaktäriserats som viktiga kommunikationspunkter mellan centralbygden och omvärlden i de mest befolkningstäta bygderna.<sup>28</sup> Hököpings roll har i första hand relaterats till Söderslätt och platser som Foteviken, där det som ovan nämnts funnits marknads- och hamnfunktioner. Nära Sunnanå och Nordanå undersöktes en yngre järnåldersboplats belägen på ett markstycke med namnet Holmängen, som tidigare utgjort en holme i Segeå. I anslutning till boplatsen fanns spåren av konstruktioner vilka tolkats som möjligen kopplade till en enklare kaj- eller förtöjningsplats. Möjligheten att föra in mindre båtar på Segeå och närheten till vägpassagen över Segeå kan ha skapat förutsättningar för en knutpunkt och en eventuell omlastningsplats.<sup>29</sup> Det finns samtidigt tecken på att en del grophusbebyggelser och vikingatida handelsplatser tappat sin roll eller upphört redan under vikingatiden (900-talet).<sup>30</sup> Bebyggelsekiftena under sen vikingatid – tidig medeltid, från 900-tal till 1000-tal, förefaller sammanfalla med maktförskjutningar som haft samband med att den danska statsbildningen tagit en tydligare form. I detta sammanhang har kontrollen över överregionala kommunikationsstråk säkert varit av stor betydelse.

Vid Trelleborg på Skånes sydkust och vid Borgeby Slott vid Lödde å har man påträffat lämningar av så kallade trelleborgar.<sup>31</sup> Dessa borganläggningar kan sägas ha legat vid syd- respektive nordändan av det vägstråk vi omtalat ovan. Strax väster om Trelleborg vid Albäckån finns också ett av de mer iögonfallande järnåldersgravfälten i Skåne med bland annat spår från båtar i gravar. Gravläggningarna har daterats till tiden mellan 100 f.Kr. – 1000 e.Kr.<sup>32</sup> . Detta gravfält kan också ses i relation till järnåldersgravfält i Malmöområdet, som till exempel Ljungbacka och Virentofta. Gravfälten i Sydvästskåne förefaller att åtminstone under senare halvan av järnåldern ha anlagts i anslutning till viktigare kommunikationsstråk, eller platser av betydelse för samfärdsl. Ett annat exempel på detta är Stora Hammars gravfält vid Foteviken, som varit en viktig skeppsländningsplats under yngre järnålder. Gravarnas lokalisering i Sydvästskåne har därför avvikit från de mönster av gårdsgravfält som dominerat på många andra platser i Sydskandinavien.<sup>33</sup> Den transisthmiska rutt som löpt över Sydvästskåne har således haft en strukturerande betydelse för både långhusbebyggelse och gravfält och därmed även för det ramverk som styrde de lokala kommunikationsvägarna.

Det finns en risk med att mer eller mindre svepande peka ut kommunikationsstråk. Att kunna peka ut vissa platser och sedan konstatera att man har rört sig mellan dessa är egentligen självklarheter. Man måste under stora delar av förhistorien ha varit så rörlig att lokala, regionala och överregionala kontakter har varit omfattande. Om det förekommit tydliga naturhinder har detta naturligtvis styrkt rörelsens riktning. Man kan också förutsetta att äldre redan etablerade strukturer också påverkat hur man rört sig fortsättningsvis. Förflyttningar från sydkusten in mot nuvarande Lund- och Malmöområdet kan till

exempel ha gjorts landvägen. I detta rörelsemönster skall man betrakta det ovan nämnda vägstråket. Till detta regionala mönster kan fogas vägens relation till några sannolika knutpunkter som Hököpinge vid Pilebäcken och den yngre järnåldersboplatsen Holmängen belägen vid Segeå.

Det vägstråk, som föreslås ha haft en roll även som transisthmisk rutt, har löpt genom Uppåkra. Under den yngre järnåldern kan denna centralplats genom sin placering och funktion ha haft en viktig betydelse för kontroll av överregional kommunikation. Fynden från Uppåkra, av vilka många kommer från platser fjärran från Skåne, pekar på att Uppåkra varit en nod för överregional kommunikation. Uppåkra har med andra ord varit en domän och mötesplats av både lokal och överregional betydelse. Vid Uppåkra har man på ett effektivt sätt kunnat kontrollera rörelser och transporter på vägen, eftersom det legat mitt på den väg som förbundet västra Öresund med Östersjökusten öster om Falsterbonäset. Vid slutet av yngre järnålder, på sent 900-tal och tidigt 1000-tal, då en stor del av bebyggelselägena för de medeltida byarna etablerades, förändrades också bebyggelsens relation till vägstråket. Uppåkra verkar ha förlorat sin roll vid samma tid. Vägen kom emellertid genom sin sträckning att löpa genom Lund, där den fick funktionen som huvudgata, Stora Södergatan. Denna gata kom att strukturera stora delar av bebyggelsen i den stad som under en stor del av medeltiden var den i makthänseende mest betydande i Skåne.<sup>34</sup> Lund utvecklades till stad i slutet av 900-talet och kom under 1000-talet genom den kyrkliga förvaltningen att utvecklas till den viktigaste administrativa centrumbildningen i det danska riket under tidig medeltid. De bebyggelseförändringar som ägde rum under sen vikingatid och tidig medeltid då lägena för de medeltida byarna etablerades har med all säkerhet haft betydande kon-

sekvenser för struktureringen av kommunikationsnätet både på lokal och överregional nivå. En sådan omstrukturering kan ha varit av avgörande betydelse för den danska riksbildningsprocessen och organisationen av det medeltida landskapet.

Det finns med all säkerhet flera olika orsaker som bidragit till den specifika lokaliseringen av Uppåkra och Lund. De är belägna på platser som varit av stor betydelse ur ett lokalt och regionalt perspektiv. Uppåkra förefaller dock även ha varit en nod för överregionala förbindelser, Lund var det definitiva. De båda orternas läge i inlandet kan ur detta hänseende synas märkligt. De bästa förutsättningarna för att upprätthålla överregionala kontakter borde vid en första anblick snarare tyckas kunna ha funnits vid mer kustnära områden. Om man emellertid beaktar placeringen vid den huvudväg som dels knuttit samman kustbebyggelser med betydelse för långväga kontakter över Östersjön och Nordsjön, dels fungerat som sammankopplande länk för den lokala bebyggelsen i Sydvästskåne, framstår lägena för Uppåkra och Lund som synnerligen strategiska. Den relativa närheten till platser som Trelleborg, Borgeby och Löddeköpinge, vilka bör ha kunnat nås under en dagsresa (med viss reservation för Trelleborg), gör att Lund och Uppåkra framstår som belägna i mitten av ett kommunikationsstråk som skulle kunna beskrivas som en transisthmisk rutt över Sydvästskåne.

Det är dock inte säkert att det ovan beskrivna vägstråket bibehållit sin roll som transisthmisk rutt under högmedeltid och vidare fram i historien. 1100-talet var en period som kännetecknades av en omfattande ekonomisk omstrukturering.<sup>35</sup> Handeln av varor ändrade karaktär under loppet av 1100-talet. Nya kategorier av varor såsom sill och spannmål tillkom, gods som skapade betydligt större volymer att hantera för transport. De ökade volymerna kan ha gjort omlastning

och landtransport betydligt omständligare och alternativet att ta landvägen mindre attraktivt, även om sträckorna varit förhållandevis korta. Nya skeppstyper, såsom koggarna, var byggda för att kunna frakta betydligt större volymer, än vad till exempel de vikingatida knarrarna förmådde. Detta kan på ett påtagligt sätt ha påverkat de överregionala kommunikationsnäten, vilket också kan haft lokal återverkan. Verksamheterna vid Foteviken och Kämpinge förefaller som ovan nämnts ha avstannat under början av 1200-talet.<sup>36</sup> Städerna som utvecklas vid Öresund och den övriga skånska kusten under medeltiden har en tydlig merkantil prägel som nog främst bör förklaras utifrån den ökande fjärrhandelns nya karaktär. Det gamla vägstråk som löpt över Sydvästskåne bör under dessa omständigheter ha förlorat en stor del av sin betydelse som transisthmisk rutt för överregional kommunikation. De omfattande investeringar som gjorts i form av intensivt kyrkobyggnande i Lund under 1000-tal och 1100-tal har säkert dock bidragit till att staden kunna bibehålla sin status som kyrkligt och politiskt-administrativt centrum.

Det går att argumentera för att det funnits en transisthmisk rutt av betydelse över Sydvästskåne från förhistorisk tid fram till tidig medeltid. Hypotesen kan givetvis också ifrågasättas. Utbyte av varor och produkter har under senneolitikum och bronsålder med hög sannolikhet skett inom ett socialt ramverk som starkt skiljt sig åt från den yngre järnålderns. Ser man på den betydelse vägen haft under yngre järnålder och tidig medeltid framstår dess funktion också som komplex. Vägnätet förgrenar sig i flera riktningar både i och norr om Lund. Det vägstråk som löper mot nordost har förmodligen främst varit av lokal och regional betydelse. Det är även svårt att urskilja en vägsträckning som på ett tydligt sätt helt direkt förbinder Lund med Borgeby och Löddeköpinge. Borgeby och

Löddeköpinge är inte heller de enda platser som kan ha varit av betydelse för överregionala kontakter under yngre järnålder och tidig medeltid. Lomma kan med stor sannolikhet också ha varit en sådan plats.<sup>37</sup> En väg kan dock fylla många olika funktioner samtidigt, på lokala, regionala och överregionala plan, vilket bör vägas in i förståelsen av äldre vägnät. Högst lokala omständigheter kan exempelvis spela en stor roll för vägdragningen i topografin, även om den är av överregional betydelse.

### Transisthmiska rutter i ett övergripande skånskt perspektiv

Sherratts teoretiska modeller och begrepp förefaller vara högst användbara i resonemang kring samfärdsel under äldre tider. Man kan därför avslutningsvis fråga sig om det går att identifiera andra möjliga transisthmiska rutter i Sydskandinavien. Liknande betingelser som Falsterbonäset skapat i sydvästra Skåne, återfinns även i Skånes sydöstra del, där Sandhammaren utgjort en fara för sjöfarten in i vår egen tid. Sydöstra Skåne har också en fornlämningsbild som är intressant att relatera till havsbundna aktiviteter. Kivik med sina spektakulära förhistoriska monument kan vara intressanta i detta sammanhang. Ett annat område som eventuellt skulle kunna vara intressant att undersöka utifrån aspekten av en hypotetisk transisthmisk rutt vore bygden mellan Roskilde och Öresund. Avståndet mellan Roskilde, vilket är beläget längst inne i Roskildefjorden och Öresundskusten är mindre än 15 kilometer. En gemensam nämnare för Lund och Roskilde vore i så fall att de båda skulle vara belägna i vid en möjlig transisthmisk rutt. Båda biskopsstäderna ligger dessutom rumsligt nära centralplatser som varit av betydelse under järnålder, Uppåkra och Lejre. Det kan dock ligga en fara i att alltför flitigt applicera



en teoretisk modell, även om den framstår som lockande. Risken finns att man tolkar alltför stora delar av äldre bebyggelsemönster ur perspektivet av transisthmiska rutter.

## Tack!

Jag vill särskilt tacka Nils Björhem som delade med sig av sitt stora vetande om kommunikationsnät och bebyggelse i sydvästra Skåne då jag arbetade på Malmö Museer. Vi samarbetade då som projektledare vid de uppdragsarkeologiska arbeten som utfördes i samband med byggandet av Öresundsförbindelsen. Det var också i skrivandet av syntesen *Långhuslandskapet – en studie av bebyggelse och samhälle från stenålder till järnålder* som vi tillsammans började applicera Andrew Sherratts modeller för transisthmiska rutter för att förstå de förhistoriska kommunikationsnäten i Skåne. De eventuella missuppfattningar och fel som smugit sig in i denna text är dock helt och hållet mina egna.

## Summary

Professor Andrew Sherratt has formulated the concept of “trans-isthmic routes”. Trans-isthmic routes are communication links that can for example serve as shortcuts between navigable waters. It is suggested in the current article *Sydvästskaanskt vägnät, trans-isthmiska rutter och överregional kommunikation*, that there has existed a trans-isthmic route across Southwest Scania connecting the Öresund strait with the Baltic sea. The article argues that the reason for the existence of a trans-isthmic route in this area was not primarily due to the possibility of making a shortcut, but to be able to avoid the dangerous waters surrounding the Skanör peninsula. The Skanör peninsula is dangerous to circumnavigate, because of constantly

moving underwater shoals, thus there have been very good reasons for transportation over land instead of over the sea. Good port conditions could be found at Trelleborg on the south coast of Scania, and at Löddeköpinge at the west coast. Per-Edvin Sköld, has within primarily a regional perspective, stressed the particular importance of a road running from Trelleborg to the Northwest. It is in the current article about the existence of a trans-isthmic route across South West Scania, proposed that the road described by Sköld, also have been of considerable importance for superregional communication – suggesting that it in fact was a trans-isthmic route possibly coming in existence already around 2000 BC, and continuing to be of superregional importance until 1100–1200 A.D. Archaeological traces of an late iron age trading place has for example been located to Löddeköpinge. Ringforts, so called *Trelleborgar*, dated to the 10th century have been archaeologically investigated both at Trelleborg and at Borgeby located close to Löddeköpinge. The control of a trans-isthmic route connecting the Öresund Strait and the Baltic Sea, has probably been of a high strategic importance. The Iron Age central place Uppåkra and the city of Lund are also located on the road stretch described by Sköld. The road runs through the centre of Uppåkra, and continues further north where it develops into the main street of Lund, Stora Södergatan. Both Uppåkra and Lund are thus situated in most strategic geographic locations in regard to communications, although none of the places have been accessible for ships.

## Noter

<sup>1</sup> Sherratt 1981: 261–291; Sherratt 1997.

<sup>2</sup> Sherratt 2005.

<sup>3</sup> Jag har i tidigare arbeten, bland annat *Långhuslandskapet – en studie av bebyggelse och samhälle från sten-*

- ålder till järnålder (Björhem & Magnusson Staaf 2006) använt mig av Sherratts teorier och begrepp i en analys av bebyggelse i Sydvästskåne.
- <sup>4</sup> Sherratt 2005.
  - <sup>5</sup> Skansjö 1997:7.
  - <sup>6</sup> Hansen 1936.
  - <sup>7</sup> Ersgård 1989:62.
  - <sup>8</sup> Mattsson 2014.
  - <sup>9</sup> Ersgård 1989: 55–63.
  - <sup>10</sup> Ersgård 1989:5.
  - <sup>11</sup> Rudebeck & Ödman 2000; Björhem 2001; Samuelsson 2001; Thörn 2001; Björhem & Magnusson Staaf 2006; Björhem & Skoglund 2009.
  - <sup>12</sup> Svanberg & Söderberg 2000; Jacobsson 2003.
  - <sup>13</sup> Sköld 1963: 5–9.
  - <sup>14</sup> Samuelsson 2001:181.
  - <sup>15</sup> Magnusson Staaf 1996.
  - <sup>16</sup> Magnusson Staaf 1996: 91.
  - <sup>17</sup> Kristiansen 1998.
  - <sup>18</sup> Artelius 2000.
  - <sup>19</sup> Björhem & Magnusson Staaf 2006: 167–172, 179–172.
  - <sup>20</sup> Högberg 2009.
  - <sup>21</sup> Björhem & Säfvestad 1993.
  - <sup>22</sup> Nilsson & Onsten-Molander 2004:73; Högberg 2009.
  - <sup>23</sup> Björhem & Magnusson Staaf 2006:168.
  - <sup>24</sup> Björhem & Magnusson Staaf 2006; Björhem & Skoglund 2009.
  - <sup>25</sup> Björhem & Skoglund 2009: 79–87.
  - <sup>26</sup> Björhem & Magnusson Staaf 2006: 234–240.
  - <sup>27</sup> Söderberg 2000:61.
  - <sup>28</sup> Söderberg 2000:69; Rosborn 1984.
  - <sup>29</sup> Steineke 2000:203.
  - <sup>30</sup> Svanberg & Söderberg 2000:314; Helgesson 2002:199.
  - <sup>31</sup> Svanberg & Söderberg 2000; Jacobsson 2003: 209–213.
  - <sup>32</sup> Hansen 1945.
  - <sup>33</sup> Svanberg 2003.
  - <sup>34</sup> Magnusson Staaf m.fl. 1996.
  - <sup>35</sup> Carelli 2001.
  - <sup>36</sup> Ersgård 1988:62.
  - <sup>37</sup> Kling et al. 2005.
- Björhem, Nils & Skoglund, P. 2009, »Kulturlandskapets kontinuitet – platser, gårdar och vägar i ett långtidsperspektiv.» I *Gården i landskapet. Tre bebyggelse- arkeologiska studier*. Red. Högberg, A., Nilsson, B., Skoglund, P. Sid 17–98.
- Björhem, Nils & Säfvestad, Ulf 1993, *Fosie IV. Bebyggelsen under brons- och järnålder*. Malmö.
- Carelli, Peter 2001, *En kapitalistisk anda. Kulturella förändringar i 1100-talets Danmark*. Lund.
- Ersgård, Lars 1988, »Vår marknad i Skanör». *Bebyggelse, handel och urbanisering i Skanör och Falsterbo under medeltiden*. Lund.
- Hansen, Folke 1936, *Hammarnäs. Halör*. Lund.
- Hansen, Folke 1945, »Järnåldersgravar vid Albäcksåns utlopp nära Trelleborg» *Meddelanden från Lunds Universitets Historiska Museum 1944–1945*. Sid. 306–362.
- Helgesson, Bertil 2002, *Järnålderns Skåne. Samhälle, Centra och Regioner*. Stockholm.
- Högberg, Anders 2009, *Lithics in the Scandinavian Late Bronze Age: Sociotechnical Change and Persistence*. Oxford.
- Jacobsson, Bengt 2003, »Trelleborg and the Southern Plain during the Iron Age. A Study of a Coastal Area in South-West Scania, Sweden.» I *Centrality-Regionality. The Social Structure of Southern Sweden during the Iron Age*. Red. Larsson, L., Hårdh, B.. Lund Sid. 191–221.
- Kling, Jörgen & Lund, C. & Magnusson Staaf, Björn. & Reisnert, Anders. & Sanglert, Carl-Johan. & Schlyter, Olga. & Tykesson, Tyke. & Wallin, Pia. 2002, *Kulturmiljöprogram Lomma Kommun. Historisk översikt*. Malmö.
- Kristiansen, Kristian 1998, *Europe Before History*. Cambridge.
- Magnusson Staaf, Björn 1996, *An Essay on Copper Flat Axes*. Lund.
- Mattsson, Jan O. 2014, »Kämpinge vall, ett litet kulturarv» *Ale 2014:3* Sid. 8–13.
- Nilsson, Anette & Onsten-Molander, Anna 2004, *Öresundsförbindelsen. Södra Sallerup 15F & I*. Malmö.
- Rosborn, Sven 1984, »Hököpinge-Pile» Medeltida centralbygd i sydväst Skåne. I *Pugna Forensis-? Arkeologiska undersökningar kring Foteviken, Skåne 1981–83*. Lund.
- Rudebeck, Elisabeth & Ödman, Catharina 2000, *Kristineberg. En gravplats under 4500 år*. Malmö.
- Samuelsson, Bengt-Åke 2001, »Kan gravar spegla vägars ålder och betydelse? Ett exempel från Söderslätt i Skåne». I *Uppåkra. Centrum i analys och rapport*. Stockholm.
- Sherratt, Andrew 1981, »Plough and pastoralism: aspects of the secondary products revolution». I *Pattern of the Past: Studies in honour of David Clarke*. Red.

- Hodder, I., Isaac, G., Hammond, N. Cambridge. Sid. 261–305.
- Sherratt, Andrew 1997, *Economy and Society in prehistoric Europe: Changing Perspectives*. Edinburgh.
- Sherratt, Andrew 2005, 'Portages', ArchAtlas, Version 4.1, <http://www.archatlas.org/Portages/Portages.php>, Accessed: 14 February 2016.
- Skansjö, Sten 1983, *Söderslätt genom 600 år: bebyggelse och odling under äldre historisk tid*. Lund.
- Skansjö, Sten 1997, *Skånes historia*. Lund.
- Sköld, Per-Edvin 1963, »En väg och en bygd i gammal tid.» *Ale 1963*:3 Sid. 1–15.
- Svanberg, Fredrik & Söderberg, Bengt 2000, *Porten till Skåne. Löddeköpinge under järnålder och medeltid*. Arkeologiska studier kring Borgeby och Löddeköpinge 2. Lund.
- Svanberg, Fredrik 2000, *De-colonising the Viking Age 2. Death rituals in south-east Scandinavia AD 800–1000*. Lund.
- Söderberg, Bengt 2000. »Vikingatidens boplatser i Löddeköpingeområdet». I *Porten till Skåne. Löddeköpinge under järnålder och medeltid*. Arkeologiska studier kring Borgeby och Löddeköpinge 2. Lund Sid. 52–82.
- Thörn, Raimond 2001, »Förhistoriska vägar och innovationer. Reflektioner från Öresundsförbindelsen.» I *Kommunikation i tid och rum*. Red. Lars Larsson. Lund sid. 48–52.

# Barsebäck, ett rövarenäste utanför allmänna vägen

Av Annika Knarrström

Arkeologerna (Lund), Statens historiska museer

Under åren har en del arkeologiska, mindre utgrävningar gjorts i Barsebäck, men 2011 kom en större undersökning till stånd. Två presumtiva gårdslägen berördes, i en by som förmodas redan under tidig historisk tid ha präglats av Barsebäcks gods men också kyrkliga intressen. Mycket riktigt lokaliserades de två gårdarna, den ena från 1100-talet, den andra etablerad under 1600-talet. En historiker kopplades tidigt in i projektet för att »gräva ut» de skriftliga källorna. Undersökningens mål var att utöver bybildningsfrågor även belysa maktrelationer, genom att fokusera på tecken på diskontinuitet. Resultaten var inte så distinkta som önskvärt, men några faser skilde ut sig.

## Utgrävningar i östra Barsebäck

Vägen in i det nya bostadsområdet i östra Barsebäck hade redan döpts till Pilgrimsvägen. Ett par hundra meter västerut ligger Barsebäcks kyrka, som står med en kalkmålning av en pilgrim. Vilket ödets skickelse, att arkeologerna vid utgrävningen invid den nya vägen hittade en pilgrimsampulla<sup>1</sup> (figur 1)!

Redan 2006 gjordes de första arkeologiska titthålen i det markstycke som planerades för ny villabebyggelse, öster om korsningen Pilgrimsvägen/Löddevägen (Andersson 2006; Becker 2006; figur 2). Det stod direkt klart att det närmast Löddevägen fanns arkeologiska lämningar – gropar, kulturlager, keramikfragment, mynt, djurben och så vidare –



Figur 1. Pilgrimsampullan (i bly) från Barsebäck. Ena sidan dekorerad med en blomma, den andra med ett kors med dubbla armar. Öppningen var ihopnupen. Foto: Henrik Pihl, Arkeologerna.



Figur 2. Barsebäck med omgivningar. Stjärna – platsen för undersökningen. Fyllt kvadrat – Barsebäcks gods. Eventuell ringborg – dubbel cirkel. Ofylld stjärna – järnåldersboplatsen Toftbacken. Karta: Henrik Pihl, Arkeologerna.

som indikerade bebyggelse från historisk tid. Mycket riktigt visade en historisk karta från 1724 att Barsebäcks bytomt sträckt sig i denna riktning och vårt undersökningsområde tangerade en eller ett par gårdar.

Inför att nämnda, nya skulle byggas in i villaområdet undersöktes en remsa (i väster) av det tänkta exploateringsområdet (Becker 2010a och b). Närmast Löddevägen lokaliserade arkeologerna ett gytter av lertäktsgröpar, där material hämtats till byggnation och liknande. I norr stötte de på resterna efter en sedan åtminstone år 1860 försvunnen väg mot Hofterup. Däremellan förekom byggnadsspår, som arkeologerna förmodade var lämningar efter gathus. Undersökningen gav inte många fynd. En skärva Östersjögods väckte emellertid hopp om att lämningar så gamla som 1000-talet skulle kunna finnas i det angränsande, kvarvarande undersökningsområdet.

Så 2011 blev det dags för en undersökning

av detta (Knarrström 2014). Länsstyrelsen beslutade att den skulle utföras med begränsad ambitionsnivå, varför långt ifrån hela det aktuella området eller allt vi skulle komma att hitta fick lov att undersökas. I Barsebäck finns sedan århundraden tillbaka ett gods, varför Länsstyrelsen föreslog att undersökningen utöver allmänna frågor om bybildning skulle inriktas på att belysa maktrelationer. Vid det laget hade en Laga skifteskarta från 1832 uppmärksammats i förstudierna och denna avbildade mer detaljerat ett par gårdar, numrerade 7 respektive 42, i undersökningsområdets sydvästra hörn (figur 3).

### Två gårdar i Barsebäck

Väl ute i fält följde vi den ordinarie arkeologiska proceduren. Med hjälp av en grävmaskin flådde vi av matjorden från den på förhand bestämda yta, som vi bedömde skulle ha störst arkeologisk potential. I takt med



Figur 3. Laga skifteskarta från 1831, över Barsebäck. Observera att godset ligger utanför kartan, i norr (jfr figur 5). Undersökningsområdet markerat med blått – utgrävningarna berörde främst det sydvästra hörnet av detta. Bearbetad karta: Henrik Pihl, Arkeologerna.

grävmaskinens framfart avsåkte vi matjorden med hjälp av metalldetektor och lyckades på så vis fånga upp en mängd föremål, framför allt mynt, men också spännen, beslag och nämnda pilgrimsampulla.

Under matjorden förekom såsom förmodat en mängd spår efter förehavanden på platsen under äldre tider.<sup>2</sup> Igenfyllda gropar, brunnar, rännor, diken, hål efter resta stolpar och avtryck efter bortlyfta stenar, rader av större bumlingar och ytor satta med mindre stenar, utbredda jordmassor och lersjok, fläckar av sot och kol. Vi konstaterade snart att de flesta av lämningarna förekom inom ett par koncentrerade områden och att de formade två bebyggelseenheter, båda av historisk datering. Lämningarna som fanns i utgrävningstans mellersta parti hade hyvlats

ner en hel del av den plöjning som gjorts på platsen, sedan bebyggelsen tagits ner i samband med Laga skiftet, men gårdarnas konturer kunde ändå fångas upp.

### Den västra gården (nr 7)

I väster urskilde vi tydligt en konstruktion med fyra byggnadslängor kring en gårdsplan. Den norra längan markerades av stolphål och/eller stenlyft, efter den tak- och väggbärande konstruktionen. Dito i öster, men här förekom också mellan stolpraderna en gles stenläggning, som var rester efter en golvbeläggning. Den södra längan framträdde i form av dels jordmassor som lagts ut som utjämning inför byggnationen, dels några avtryck efter stensyll. Den västra längan var

bevarad i form av olika utjämningslager, men också en ränna, avtryck av stensyll och ett parti av ettstensatt golv.

Det fanns få arkeologiska lämningar inom ytan mellan längorna. Där låg en brunn – men det fanns faktiskt också en brunn till, helt apart placerad så att den delvis hamnade inom läget för den östra längan. Längan måste alltså ha lagts till efter det att denna brunn tagits ur bruk.

Knappt fem meter norr om gården lokaliserade vi ett område med mycket sten som motsvarade ett golv. Detta vilade på ett stort markutjämnande jordlager och under detta hittade vi resterna av ett par brunnar och ett litet gropus.

Drygt fem meter öster om den fyrhängade konstruktionen framträdde mängder av stolphål. Efter idogt undersökande kunde vi urskilja resterna av ett hus. Stolpar hade burit väggar och tak i konstruktionen, som låg i nord-sydlig riktning.

Söder om gården hittade vi spår efter dels en massa gropar, där man täktat lera (platsen vilar i stort på sand, men i söder förekommer lera), dels spår efter en infart till den fyrhängade gården.

## Den östra gården (nr 42)

Nedåt Löddevägen var lämningarna bättre bevarade (terrängen var låglänt, så här hade matjorden lagt sig som ett mer skyddande täcke), men inte lika lättfattliga. Det krävdes mycket pusslande för att få grepp om strukturerna, men ett par längor kunde urskiljas i norr och väster, möjligen rentav en tredje i söder. Spåren syntes som delar av bevarade eller bortlyfta syllstenar, lerfläckar som en gång utgjort golv och några stenläggningar. I direkt anslutning på östra sidan lokaliserades en infart och gårdsplan till gården, i sin tur direkt öster därom en kålgård med en brunn.

Gården hade placerats på jordmassor, dels

sådana som tidigare odlats, dels lagts ut på platsen som dump och/eller utjämnning. Norr om gården fanns ett gyttre av stolphål, där vi lyckades separera några sammanhängande rader. Här verkade det inte röra sig om huslämningar utan i stället system av hägnader och/eller odlingsstöd.

## Gränser och vägar

Kring bebyggelselämningarna förekom en mängd gränsdragningsspår samt ett par vägstumpar. I det nordvästra hörnet av undersökningsområdet hittade vi ytterligare en bit av den väg mot Hofterup, som lokaliserades vid undersökningen 2009. I söder hittades vid samma tillfälle också ett mindre parti stenläggning, som kan kopplas till bygatan – i stort sett Löddevägens föregångare.

Det fanns också spår och rester efter olika gränser, som dragits kring gårdarna. I norr låg rentav det understa skiftet av stengärdesgårdar kvar i ett par sträckningar. Ställvis kunde vi dokumentera tätt placerade, parallella diken, där man förnyat eller bättrat på gränsdragningarna. Gränsen mot inägorna i norr har fluktuerat genom tiderna, från att ha gått ganska nära bebyggelsen till en sträckning drygt 20 meter längre norrut, för att åter läggas närmare bebyggelsen. Gränsen mot bygatan i söder kunde endast beläggas som en sen företeelse, men det är möjligt att äldre spår doldes i gyttret av lertäktsgropar. Gränserna mellan gårdarna framstod som mindre flexibla och komplexa, vilket tyder på en definierad varaktighet.

## Gårdar genom sjuhundra år

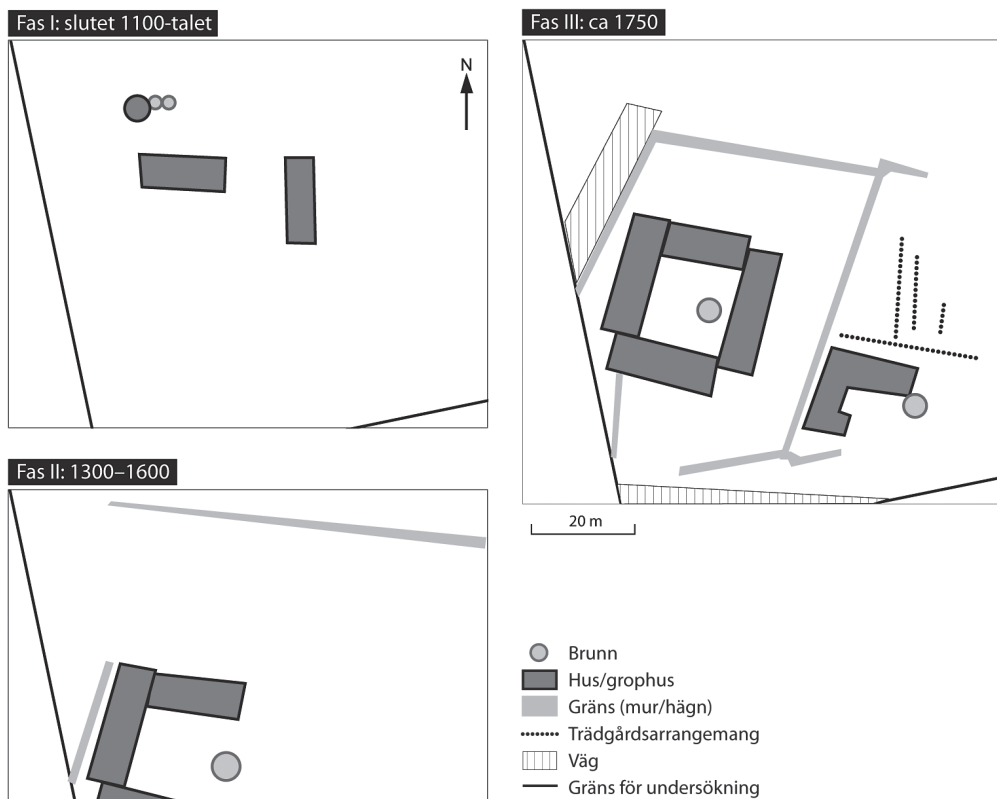
Alla dessa bebyggelselement var givetvis inte samtida med varandra. Med relativt få fynd och osammanhängande lämningar var det inte helt enkelt att urskilja bebyggelsen i olika faser, men en rudimentär bild framträd-

de under bearbetningen av utgrävningsresultaten (figur 4).

Den västra gården, nr 7, framstod som den äldre enheten av de två. Det gick inte att belägga att den etablerats tidigare än under andra halvan av 1100-talet och den hade en för tiden karaktäristiskt osammanhängande struktur. Gården utgjordes förmodligen av ett par separata stolphus plus ett grophus, som senare ersättes av en byggnad med ett stengolv. Runt 1300 avvecklades sistnämnda samt det ena stolphuset och i stället började längor läggas samman till en successivt mer sammanhållen form, koncentrerad till ett flackt krön i terrängen och markerad med en tomt-

gräns mot norr. En fyrkantig gård fullbordades fram till cirka år 1600 och ståtade då med cirka 500 m<sup>2</sup> under tak, alltihop centralt beläget inom tomten och med infart från söder.

Någon gång under det följande århundradet delades tomten av och en ny gård anlades i öster, nr 42. Denna förefaller att ha byggts upp i sin helhet direkt, men omfattningen blev bara cirka 200 m<sup>2</sup> under tak och placeringen framstår som mindre förnuftig. Gården placerades inklämd i ett hörn av tomten, i ett sankt och lerigt parti direkt intill bygatan. Kring gården spårade vi vad vi antar är arrangemang kring trädgårdsodling, med störrar satta i rader och en brunn.



Figur 4. Tre faser av bebyggelsen. Fas I – en gård etableras i slutet av 1100-talet. Fas II – gården formaliseras mellan 1300–1600. Fas III – fullt utbyggda gårdar, med gränser och vägar, under 1700-talet. Redigering av planerna: Henrik Pihl, Arkeologerna.



Etableringen av den äldre gården sker något senare än kyrkans uppförande (Salminen 2007). Utvecklingen följer i stort vad som vanligtvis sker med gårdarna under loppet av medeltiden, nämligen att byggnaderna länkas samman till en alltmer slutna form, med effektivt utnyttjande av terrängen. En mer radikal förändring sker alltså när den nya gården anläggs, eftersom den äldre gården tycks ha fått släppa till mark. Den nya gården antas till synes inte jämförelsevis samma status och det är frestande att se en godsherres hand bakom hela arrangemanget.

## Kring Barsebäck

Under förarbetena och planeringen inför utgrävningen hade vi arbetat fram en överblick över Barsebäcks historik. Nu tyckte vi inte att vi med detta skulle lämna det skriftliga källäget därhän, utan projektet kopplade in en historiker som fick i uppdrag att kompilera och analysera relevant skriftligt material rörande Barsebäck under främst tiden fram till 1600 (Cederholm 2014).

Historikern Mathias Cederholm konstaterade att det var svårt att få grepp om det äldre, medeltida Barsebäck via de skriftliga källorna. Arkeologiskt sett kan man ana ett stormannainflytande som går tillbaka i tiden. En närbelägen bosättning, som föreföll väl etablerad, lades helt sonika ned cirka år 1000 (»Toftbacken»; Stark & Larsson 2006). Det kan röra sig om en uppsåtlig centralisering av makt och resurser, där det framstår som helt rimligt att befolkningen omlokaliseras till den blivande byn Barsebäck. Fynd av vendel-/vikingatida nycklar i området har uppmärksamats, såsom tecken på en tidig stormannaetablering (Holmberg 1977). En fornlämning, med suspekt ring-form och placering (drygt 800 meter nordnordost om utgrävningsplatsen), har föreslagits vara spåren efter en borganläggning (Ödman 2002). Den kyrka som uppfördes i början av 1100-talet försågs under romansk tid med vapenhus i

norr och söder, ett torn samt invändiga kalkmålningar, vilket tolkats i termer av tidigt stormannainflytande (Salminen 2007). Barsebäck ligger påfallande nära kusten och anses jämte Krapperup som de under senmedeltiden viktigaste herresätena inom det skånska västkustområdet (Holmberg 1977).

Samtidigt har studier pekat på Barsebäcks särartade läge. Under yngre järnålder och tidig medeltid hamnar det berörda området tydligt i en zon där flera äldre centralområden möts (Becker 2005). Flera forskare har utifrån olika landskapsorganisatoriska aspekter diskuterat »det gamla landskapet» i form av en äldre godsdomän i norr, i relation till »det nya landskapet» i form av ett produktionslandskap i söder (Lihammer 2003; Anglert 2006; Stark & Larsson 2006). I sammanhanget kan konstateras att Marbäcken i Barsebäcksområdets södra del framstår som en ungefärlig gräns. Denna gränsbelägenhet, mellan centralområden, gamla och nya landskap samt mellan hav och land, har tydligen inte inneburit att orten undgått intresse och maktanspråk. Ett heterarkiskt perspektiv problematiserar synen på centralitet och indikerar möjligheterna i vad som ytligt sett kan betraktas som perifert. I gränsland kan uppenbarligen handlingsutrymme skapas.

## I bassabaech

De tillgängliga äldre uppgifterna gäller främst egendomar som skiftar ägare, men också vissa tvistemål (Cederholm 2014). Det äldsta skriftliga omnämmandet av *Barsabec* härrör från 1145, bevarat i en avskrift från cirka 1494.<sup>3</sup> Det äldre, spröda källmaterialet tyder på att domkyrkan och domkapitlet i Lund hade egendomar i byn under 1200- och 1300-talen, men personer skrivna till *bassabaech* lämnade också gårdar belägna i andra orter till domkyrkan – viss indirekt bevisning, med andra ord. Även Sankt Peters kloster i Lund hade gårdar i byn. Strögods ägdes av olika frälse och ett par gårdar omnämns

som egendom till Sankt Petri kyrka i Malmö. En adlig huvudgård omtalas under första halvan av 1300-talet; *Petrus Nicolai in barsebech* nämns i en köpehandling från 1339 och flera sigillförande personer skriver sig till Barsebäck. Först på 1500-talet registrerades kronogods i byn, tämligen kortvarigt.

Utöver kyrkobyggnaden hade kyrkan egendom i byn. Omkring år 1250 omtalas en egendom knuten till domkyrkan i Lund och i början av 1500-talet hade Lundagård en anmärkningsvärt stor gård i byn. Ärkebiskopen hade rättigheter knutna till fiskeläget, *Sönder Barsebecks fischeleye*, som antligen är samma som det nuvarande Barsebäckshamn. Här bedrevs omfattande säsongsmässigt fiske och sillsaltning under senmedeltiden. Om det södra läget associeras med ärkebiskopliga rättigheter, så delades ett norra läge mellan godset och kronan. Det kan till och med ha funnits ett tredje läge, även detta i norr.

### Godset kopplar grepp

Det är kring fiskelägena som tvister uppstår under årtiondena kring 1500. År 1492 kivas kronan och dåvarande godsherre Jens Brock om vem som egentligen skulle uppbära tull, sillavgifter, vrak, *sagefall* (rättsliga böter) och diverse rättigheter i Barsebäck. Tvisten torde gälla det norra fiskeläget. År 1529 fick godsherren Peder Lycke plötsligen kungligt stöd att ha rätten till bägge fiskelägena. Under flera år processades frågan om rättigheterna mellan ärkesätet och Peder Lycke, men riksrådet dömde den 13 juli 1533 till den senares favör. Bara tre år senare verkar emellertid kronan ha skärpt sina egna anspråk och det finns uppgifter om att fiskrättigheterna, om än inte själva läget, drogs in till kronan 1547 (Sjöstedt 1951). Läget och byn fördes emellertid under loppet av 1500-talet i största utsträckning under godset, som dessutom i början av seklet hade låtit uppföra ett fast hus. Hur byn och godset egentligen såg ut

under denna tid finns inga närmare besked kring.

I Decimantboken från 1651 tas 32 hela gårdar, 8 halva gårdar, 17 gatehus (plus 19 på fiskeläget) upp till godset, jämte 4 hus till kyrkan. Under 1600-talets andra halva drabbades emellertid byn av såväl pestutbrott som skånska krigen och det påstås att när godset skiftades till släkten Hamilton år 1743 var godset, byn och markerna i uselt skick. »Säteriets åbyggnader lutade till undergång, och dess jordägor lågo i vanhävd. Böndernas åkrar voro slätt brukade och deras seder illa beskaffade. Detta senare gjorde dem så utmärkta [beryktade], att Barsebäcks bönder nära nog ansågs som rövare och skyddes av sina grannar. Ortens belägenhet vid sjökust utanför allmänna vägen gjorde dem så mycket mera främmande för andra, som ganska få hade sina vägar ditåt. De utövade också på de å deras kust strandade fartyg sådan strandrätt, som den varför man fordom beskylldes Anholtsborna, och det påstås, att själva herrskapet tagit sina bytesandelar, varför Barsebäcks gård av utländska sjöfarande ansågs för ett ordentligt rövarenäste» skvallrade J.C. Barfod några decennier senare (Barfod 1925).

Linné noterade vid sin Skånska resa 1749 tvärtom en kraftig upprustning i Barsebäck (Linnaeus 1975). Hamilton hade bland annat låtit slå samman byns många tegar till större fält, detta mer än 30 år före Macleans skiftesreform (figur 5). Sätessgården och kyrkan byggdes om och till, ytterligare byggnation skedde 1889 (Olsson 1922). Kring 1832 genomgick byn ett Laga skifte, som berörde bland annat de två gårdslägen som utgrävningen omfattade.

### Förändring, brytpunkt, diskontinuitet

Målet med undersökningen var ju att belysa maktrelationer i byn, främst under medeltiden, vilket spetsades till med perspektiv ifråga om brytpunkter, diskontinuitet och



Figur 5. Geometrisk karta från 1724. Undersökningsområdet markerat i blått. Bearbetad karta: Henrik Pihl, Arkeologerna.

förändring. Det arkeologiska källmaterialet från undersökningen visade sig endast i begränsad utsträckning lämna underlag för en diskussion. Det syns helt enkelt inget i de arkeologiska materialen, som direkt kan kopplas till adligt ägande respektive ärkebiskopens och kyrkans närvaro – eller någon tvist dem emellan. Detta var i stället möjligt i de skriftliga källorna, som vanligt i mindre utsträckning rörande äldre tider och bättre ju längre fram i tid.

Den teoretiska ansatsen var att fästa mindre vikt vid kontinuitetaspekten, som annars gärna färgar arkeologisk forskning. Det finns en tendens att identifiera olika skeden av bebyggelse som en obruten kedja av närvaro – ibland med full riktighet, men emellanåt utan större eftertanke om vad som ligger emellan datering med hundra eller hundratals år.

I det här fallet kunde vi dock förvänta oss en bebyggelse, en by, med lång historia. Det framstod mer relevant att fästa blicken vid, verkligen söka efter tecken på förändring, brytpunkter och diskontinuitet. Perspektivet ställer krav på metodik, material och analys, eftersom det medför höga anspråk på argumentation och tolkningar. Man kan också tänka sig att det ger möjligheter till kontrastering med de skriftliga källorna och lyfter fram mer av en mikrohistoria. I vilken utsträckning följer en by eller rentav en gård den större historiens omvälvningar, med kristnande, kungamaktens formalisering och kamp med kyrka och adel, pestutbrott, reformation och adelsvälde, krig, åter epidemier, reduktioner, försvenskning, jordskiften? Och hur förstår vi de arkeologiska lämningarna, när de visar tecken på förändring och diskon-

tinuitet? Kris, katastrof, kamp och elände – eller var de allmänna omständigheterna såpass trygga (eller tråkiga!) att man passade på att ordna upp saker och ting, pröva något annat? Byggde om, byggde nytt, lade till, drog ifrån, kvittade ett mot annat... och tvärtom; i tider av oro satt man kanske still i båten?

Diskontinuitetsperspektivet är utan tvekan intressant och jag är övertygad om att det ger en mer aktiv nerv i analys och tolkning om man problematiserar kring begreppen i relation till förförståelse och källmaterial. Men åter tyvärr, den här aktuella undersökningen resulterade i få explicita iakttagelser. Etableringen av bebyggelsen just här förefaller relativt sen, men läget är inte precis centralt i byn eller kopplat till några äldre toftmarker. Under 1300-talet kan man påstå att gården konsolideras, med fastare struktur och gränser – under samma tid indikerar de skriftliga källorna stärkta bönder, splittrat jordäggande och under andra halvan av seklet sakta ökande befolkning. Konflikterna mellan maktkontrahenterna årtiondena kring 1500 är frappanta i källorna, men undflyende bland lämningarna. Omarronderingarna i byn under 1550–1750-talet gör sig gällande i såväl skriftligt som arkeologiskt material.

### Vart tog fisken vägen?

Undersökningsresultaten är inte nödvändigtvis helt representativa för Barsebäck i stort. Det något perifera läget har redan berörts. Vad skulle man kunna finna närmare kyrkan, inte minst i området norr om, klämt mellan den andliga och den världsliga makten och i krokarna av de arkeologiskt ofta givande toftmarkerna? Varför såg vi inte skymten av det omsusade fisket? Och det där röveriet, man kan tycka att några godbitar till föremålsfynd skulle ha landat i någon av våra påsar!

Undersökningens stiligaste fynd utan tvekan är pilgrimsampullan, som väckte liv i en

liten mejl-konversation mellan undertecknad och ett entusiastiskt Lunds stift. Barsebäcks kyrka ligger inte långt ifrån en modern pilgrimsled, så fyndet kom kanske som en skänk från ovan. Historien bakom ampullans färd till Barsebäck förblir höljd i historiens dunkel, men kanske själve Sankt Jakob – pilgrimen – blickandes ned från kyrkans takvalv, inspirerade till stordåd och långfärd hos någon av de boende på gård 7.

### Summary

In 2011 an archaeological excavation was carried out in the village of Barsebäck, on the Scanian west-coast. The village presumably runs back to the 12<sup>th</sup> century, and is at least from the 13<sup>th</sup> century closely connected to a manor. Also the church held estates and interests in the village, as shown by historical sources. The aim with the excavation was to view possible different power relations, through focusing on signs of discontinuity. The archaeological finds turned out to be less explicit and different phases hard to more closely date (one farmstead was established in the late 12<sup>th</sup> century and the other in the 17<sup>th</sup> century), but the perspective on discontinuity is an underestimated reagent and the article briefly discusses matters of pre-understanding and the quality of the source material as a problematization of the theoretical term.

### Noter

<sup>1</sup> Pilgrimsampullan hittades i området norr om och mellan de från historiska kartor kända gårdarna, i samband med att vi genomsökte matjorden med metalldetektor. Det innebär att även om fyndet hör till platsen i stort, så kan vi inte hänföra den till något närmare definierat sammanhang eller tidsavsnitt. Pilgrimsampullor anses ha hämtats vid olika pilgrims mål och innehållit vigvatten eller helig olja, kanske en bit av någon helgonrelik i form av trä eller ben eller några smulor jord från den heliga plats som den kommer ifrån. Ampullorna dateras generellt till 1300–1400-talen och är ett relativt ovanligt, men alls inte unikt fynd i Skandinavien (Andersson

1989). På kontinenten är de betydligt vanligare förekommande och åtminstone i England är dateringsintervallet bredare, mellan 1200–1600 (Anderson 2010).

<sup>2</sup> Förutom de historiska lämningarna påträffades blott några få förhistoriska. Ett par flintföremål – en mejsel, en tvärpil – signalerade neolitikum, alltså bondestenåldern. Fyra grunda gropar med brända ben i påträffades spridda över den undersökta ytan. I ett fall låg benen i resterna av en keramikurna, som utifrån typ daterats till yngre bronsålder/förromersk järnålder (runt 500 f. Kr.). En <sup>14</sup>C-analys av ett benfragment från en annan grop resulterade i dateringen cirka 900 f. Kr. Det tycks alltså röra sig om ett gravfält från yngre bronsålder.

<sup>3</sup> Namnet Barsebäck ger i sig ingen antydning om byns ålder. Efterleden *-bäck* syftar troligen på ett äldre vattendrag genom bytomten (Pamp 1983), medan förleden är oklar (Hallberg 1979:23ff). Eventuellt kan den härledas ur genitivformen av det fornskandinaviska ordet *barsa* (i sin tur inlånat från lågtyska) som betecknar bark eller skuta (Gartz 2000). Det är också möjligt att utläsa *barse* som *basse*, ett ord som använts för att beteckna en galt, stor oxe eller vildsvin (Projekt Runebergs etymologiska ordbok).

## Referenser

### Litteratur

- Anderson, William 2010. Blessing the Fields? A Study of Late-medieval Ampullae from England and Wales. *Medieval Archaeology*, 54.
- Andersson, Lars 1989. *Pilgrimsmärken och vallfart. Medeltida pilgrimskultur i Skandinavien*. Lund Studies in Medieval Archaeology 7. Kumla/Stockholm.
- Andersson, Tomas 2006. Arkeologisk utredning. Barsebäcks bytomt. Skåne, Kävlinge kommun, Barsebäcks socken, del av fastighet Barsebäck 42:3, RAÄ 35. Riksantikvarieämbetet *UV Syd Rapport* 2006:12.
- Anglert, Mats 2006. Vikinge, torpnamn och kristen gårdskult. I: *Centraliteter. Människor, strategier och landskap*. Stockholm.
- Barfod, Johan Christopher 1925. *Märkvärdigheter rörande skånska adeln*. (Med inledning och anmärkningar av Gunnar Carlquist). Stockholm.
- Becker, Nathalie 2005. Relationer i det medeltida landskapet. I: *Byarnas bönder. Medeltida samhällsförändring i Västskåne*. Skånska spår – arkeologi längs Västkustbanan. Red. M. Mogren. Stockholm.
- Becker, Nathalie 2006. Välbevarade bebyggelseämningar inom Barsebäcks bytomt. Arkeologisk förundersökning 2006. Skåne, Barsebäck socken, del av fastighet 42:3, RAÄ 35, Kävlinge kommun. *UV Syd rapport* 2006:28.
- Becker, Nathalie 2010a. Byns lertäkt och äldre gränsmarkeringar. VA-ledning genom Barsebäcks bytomt. Arkeologisk slutundersökning 2009. Skåne, Barsebäcks socken, Barsebäck 42:3, RAÄ 35, Kävlinge kommun. *UV Syd rapport* 2010:11.
- Becker, Nathalie 2010b. Schaktningsövervakning av VA-grävningar i Barsebäck. Arkeologisk förundersökning 2010. Skåne, Barsebäck socken, Barsebäck 2:3 m. fl., RAÄ 35, Kävlinge kommun. *UV Syd rapport* 2010:29.
- Cederholm, Mathias 2014. Bilaga I. Historisk analys av Barsebäcks by under främst dansk tid. I: Barsebäck 42:3 basrapport. Två gårdslägen i östra Barsebäck. Skåne, Kävlinge kommun, Barsebäck socken, Barsebäck 42:3, Barsebäck fornlämning 35. *UV Rapport* 2014:145. Annika Knarrström med bidrag av Caroline Ahlström Arcini, Torbjörn Brorsson, Mathias Cederholm och Per Lagerås.
- Gartz, Henrik 2000. Kulturhistorisk bebyggelseinventering. Barsebäckshamn. Kävlinge kommun. *Regionmuseet / Landsantikvarien i Skåne. Rapport* 12:2000 (reviderad 2003-02-26).
- Hallberg, Göran 1979. *Skånes ortnamn. Serie A Bebyggelsenamn, Del 7 Harjagers härad och Eslövs stad*. Lund.
- Holmberg, Rikard 1977. *Den skånska öresundskustens medeltid*. Acta Archaeologica Lundensia. Series in 8<sup>o</sup>. Nr. 11. Lund.
- Knarrström, Annika m fl. 2014. Barsebäck 42:3 basrapport. Två gårdslägen i östra Barsebäck. Skåne, Kävlinge kommun, Barsebäck socken, Barsebäck 42:3, Barsebäck fornlämning 35. *UV Rapport* 2014:145.
- Lihammer, Anna 2003. Kungen och landskapet. Funderingar kring förändringar i västra Skåne under sen vikingatid och tidig medeltid. I: *Landskapsarkeologi och tidig medeltid – några exempel från södra Skåne*. Uppåkrastudier 8. Red. M. Anglert & J. Thomasson. Acta Archaeologica Lundensia. Series in 8<sup>o</sup>, no. 41. Stockholm.
- Linnaeus, Carl 1775 [1751]. *Carl Linnaeus skånska resa år 1749*. Red. C-O. von Sydow. Stockholm.
- Olsson, Pär Axel 1922. *Skånska herreborgar. Ur synpunkten av de fortifikatoriska anordningarnas betydelse för arkitekturen*. Lund.
- Pamp, Bengt 1983. *Ortnamn i Skåne*. Stockholm.
- Salminen, Lars 2007. Barsebäcks kyrka – blottlagda murar i samband med dränering. Arkeologisk förundersökning, 2002. *Regionmuseet Kristianstad, Landsantikvarien i Skåne. Rapport* 2007:2.
- Stark, Kennet & Larsson, Stefan 2006. Center Syd. I: *Centraliteter. Människor, strategier och landskap*. Red. S. Larsson. Stockholm.
- Sjöstedt, Lars Gunnar 1951. *Barsebäcks fiskeläge. En krönika från äldsta tid till våra dagar*. Malmö.
- Ödman, Anders 2002. *Borgar i Skåne*. Lund.

### Internetresurs

Projekt Runebergs etymologiska ordbok: <http://runeberg.org/>

# En kustnära pionjärbosättning med bronsgjutning från yngre bronsålder/förromersk järnålder vid Yngsjö

Av Thomas Linderoth

Fil. kand., arkeolog, Sydsvensk Arkeologi AB, Kristianstad och Malmö

Vid en arkeologisk undersökning hösten 2012 påträffades lämningarna efter en kustnära boplatz från yngre bronsålder/förromersk järnålder vid Yngsjö, söder om Åhus. På boplatzen fanns rester av fem långhus, vilka har utgjort en eller två gårdar med hus som har ersatt varandra. Bosättningen var åretruntbaserad och man livnärde sig på odling och boskapsskötsel, men det finns även en del spår efter fiske och jakt. Det som utmärker boplatzen är att man dessutom sysslade med bronsgjutning. Fynd från liknande sysselsättning är i denna del av Skåne endast kända från boplatser längre in på Kristianstadslätten. Det har inte tidigare påträffats någon kustnära boplatz från denna period i denna del av nordöstra Skåne. Den får betraktas som en pionjärbosättning, som möjliggjordes genom att ny mark kunde tas i anspråk vid havsnivåsänkning.

## Undersökningen vid Yngsjö

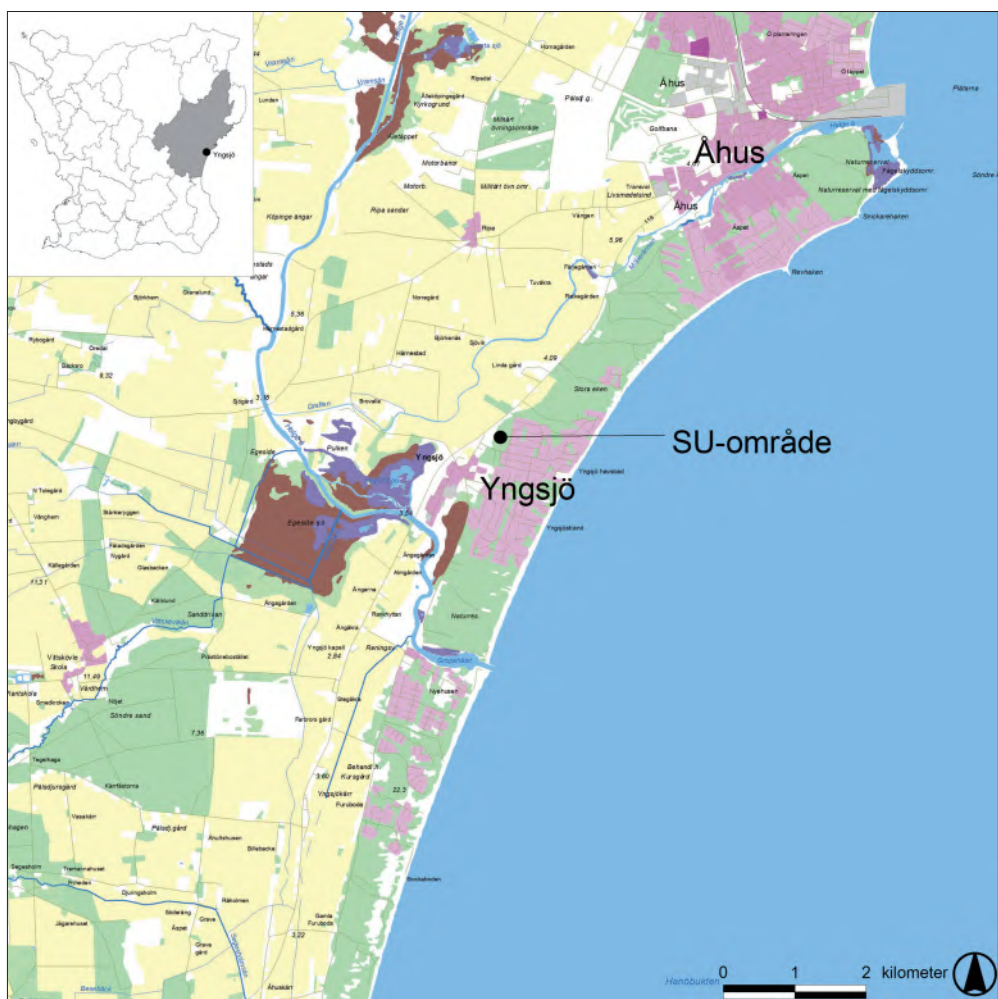
Hösten 2012 gjordes en arkeologisk undersökning inom två områden vid Yngsjö, Åhus socken i Kristianstad kommun (figur 1). Dessa ligger omkring en kilometer från dagens kustlinje och mellan fyra och sex meter över havet. Landskapet domineras av sanddyner och tallskog som planterats för att motverka den stora sandflykten. Havsnivån har varierat kraftigt över årtusendena och sandflykten har varit omfattande. Under yngre bronsålder och förromersk järnålder utgjorde trakten ett insjöområde med våtmarker och en smal landtunga ut mot kusten (figur 2). I den här artikeln behandlas det södra av de båda områden som undersöktes. Detta var cirka 2 650 m<sup>2</sup> stort och innehöll upp till 0,3 m tjocka kulturlager med två gårdslämningar i form av minst fem långhus. Boplatzen var i bruk från slutet av yngre bronsålder fram till början av förromersk järnålder och det finns spår av odling och djurhållning samt tecken på jakt och fiske. Dessutom finns lämningar

som visar att det förekommit bronsgjutning.<sup>1</sup>

Tidigare kända kustnära boplatser från yngre bronsålder/förromersk järnålder saknas i denna del av nordöstra Skåne. De jämförbara boplatser som finns i närområdet ligger alla i den västra eller norra delen av Kristianstadslätten. En del av dessa boplatser har dessutom varit bebodda under längre perioder.<sup>2</sup> Boplatzen i Yngsjö ligger troligen på »ny» mark som frilades vid den snabba regressionen av havsytan under bronsåldern.<sup>3</sup> Det kan alltså röra sig om en pionjärbosättning i en landnamnsfas.

## Bebyggelsen

Vid undersökningen påträffades rester av fyra långhus som låg väldigt nära varandra och i några fall även överlagrade varandra. De var mellan 12 och 17 m långa, 7 till 8,5 m breda och hade alla en öst-västlig riktning samt en svagt konvex form med något run-



Figur 1. Undersökningsområdets kustnära läge vid Yngsjö i nordöstra Skåne.

dade gavlar. Dessutom fanns ett litet uthus (hus 125) som kan uppskattas ha varit 7–9 m långt. Husens tak bars upp av fem – sex parställda stolppar. Avståndet mellan paren var störst i väster, vilket skulle kunna tolkas som att bostadsdelen fanns i väster och att det låg ett stall/förråd i öster. Husen har haft en ingång längs vardera långsidan och dessutom möjligtvis i gavelhörnen i hus 121 och 122. I västra delen av hus 121 fanns en ugn medan det i både hus 122 och hus 124 fanns en härd

och en kokgrop. Inom området påträffades också spår av hägnader, vilket kan tolkas som att det har funnits hägnader runt husen (figur 3).

Husen är typiska för perioden och liknade har funnits på Kristianstadslätten och på andra håll, t.ex. i Köpingetrakten vid Ystad och Pryssgården vid Norrköping.<sup>4</sup> Dateringar av husen med hjälp av <sup>14</sup>C-analys har gett en datering mellan 805 och 395 f.Kr., d.v.s. bronsålderns period V – förromersk järnålder period I. Då många av husens dateringar

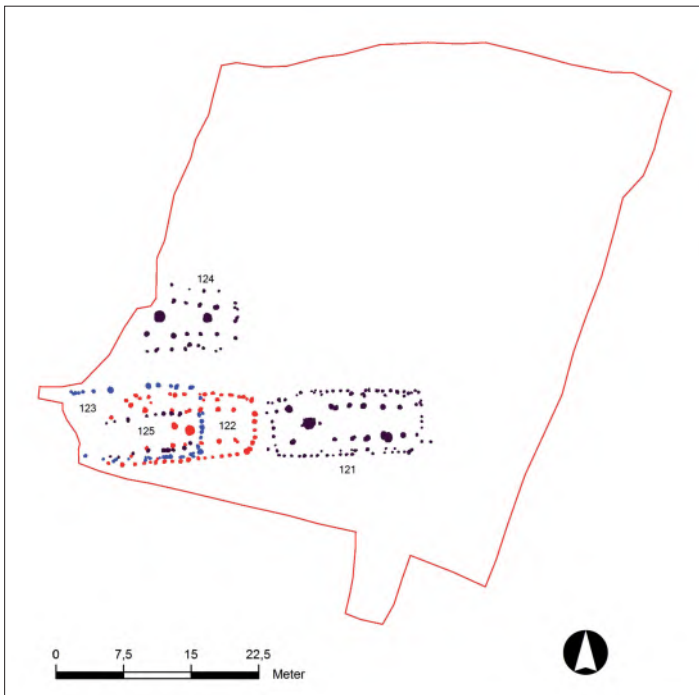


Figur 2. Undersökningsrådets placering i sjö- och våtmarksområdet, cirka 500 f.Kr.

överlappar varandra är det svårt att ge en bild av vilka hus som var samtida och hur de avlöste varandra. Inte heller de påträffade fynden av bl.a. keramikskärvor ger någon ledtråd. Den troliga tolkningen är att det rör sig om en, möjligen två, gårdar med hus som har ersatt varandra. Det finns också en möjlighet att bosättningen har varit större, då det kan finnas ytterligare huslämningar utanför undersökningsområdet eftersom de påträffade husen låg alldeles vid den södra och sydvästra schaktkanten. Bebyggelsen skulle kunna vara strukturerad som de stationära gårdar som undersökts på andra platser i Sydsverige.<sup>5</sup>

### Näringsfånget

På boplatsen har man odlat och hållit boskap. Dessutom finns enstaka tecken på fiske och jakt. Fyndmaterialet är ganska ordinärt men



Figur 3. De olika husens placering inom undersökningsområdet.



ändå jämförelsevis varierat, med bl.a. hus-hållskeramik och enkla flintartefakter samt mal- och slipstenar. Utöver detta fanns dock fynd som visar att man också har sysslat med bronsgjutning (se nedan).

Vid undersökningen gjordes makrofossilanalyser som visar vad man har odlat. Det fanns fynd av skalkorn, emmer/speltvete och frön av svinmålla som visar att man har gödslat på åkrarna. Det fanns också små mängder av linfrö och en äpplekärna. Inom området fanns dessutom spår efter hägnader som visar att man kan ha indelat marken i olika delar. Det finns också flera ytor med årderspår, vilka har skurit ner igenom kulturlagren. Spåren måste därmed vara yngre än kulturlagren, men har inte lyckats dateras närmare än så.

Benmaterialet var litet och dåligt bevarat. Det består främst av fragment från nötboskap och får/get men det finns även svin och häst. Artfördelningen stämmer generellt sett väl överens med andra boplatser från yngre bronsålder och äldre järnålder. Dominansen av nötboskap och får/get tyder på att man har utnyttjat strandängarna som betesmark. Det påträffades också ett sälben och några fiskkotor. Detta pekar på säljakt och fiske, vilket ju är naturligt i en kustnära miljö.

## Bronsgjutning

Det som gör den här boplatsen särskilt intressant är spåren av bronsgjutning. Gjutningen har troligen skett i mindre skala och liknar fynd som har påträffats längre in på Kristianstadslätten, t.ex. vid Snårarp.<sup>6</sup> Bronsgjutningen vid Yngsjö var koncentrerad till området med hus där det framkom tre ugnsröster samt fynd av bronsbitar, gjutformar, deglar och keramik till gjutprocessen.

En av de ugnar som påträffades fanns inne i hus 121 medan de andra låg strax väster om detta hus, på platsen för hus 122 och hus 123.



Figur 4. Insida av gjutform till holkyxa.

Ugnarna bestod av olika lager som innehöll bränd lera, kalk och sten. Det finns också exempel på att pinn- eller käpphål kan ha ingått i konstruktionerna.

Bronsbitarna utgjordes av sex små smältor, en gjuttapp och ett litet bronsklipp. Gjutformsresterna bestod dels av 7 bitar bränd lera till formar till bronsnålar och dels tre bitar täljsten som kom från en form till en holkyxa (figur.4). Därutöver fanns ytterligare sex bitar av bergart, vilka också tolkas som gjutformsrester. Bland den brända leran finns elva bitar avsedda för deglar. Keramiken som har med metallhantering att göra bestod av skärivor från koppar och silkärl, varav de sistnämnda kan ha fungerat som bunsenbrännare.

## Yngsjö och förhållandet till omgivningen

Yngsjö tolkas som en kustnära boplatser som togs i bruk under yngre bronsåldern när havsnivån sjönk. Den bestod av 1 möjligen 2 gårdar och var bebodd året runt. Djurhållningen

har varit ordinär med främst nötboskap och får/get. Man odlade säd och gödslade sina åkrar. Utöver detta har man säkert både jagat och fiskat. Flintan består av enkla redskap och keramiken främst av hushållskeramik. Det som utmärker platsen är att det även har förekommit bronsgjutning, om än i begränsad omfattning. Troligen rör det sig om bronshantering till husbehov. Exempel på boplatser från denna tid finns längre in på Kristianstadsslätten, där bronsgjutning ägde rum i mindre skala. En möjlighet är att det kan ha varit kringvandrande hantverkare som har stått för denna verksamhet.

Boplatsen har alltså både haft en ordinär och en specialiserad karaktär. Boplatsens läge kan beskrivas som kommunikativt. Den har legat på en strategisk plats med kontakter som har kunnat riktas både in mot land längs Helgeå och ut mot havet och omvärlden. Det är kanske också i detta perspektiv man ska se bronsgjutningen.

## Summary

In 2012 the remains of a Late Bronze Age/Pre Roman Iron Age settlement was investigated close to the coast of Yngsjö in the northeastern part of Scania, Sweden. The Settlement was a pioneer settlement on the new ground that was available when the sea level declined. The settlement consisted of five longhouses belonging to one or two farms. The settlers were breeding cattle and sheep/goats and they also grew corn in fertilized fields. There are also indications of hunting and fishing. Interesting are the finds of artefacts from bronze casting, which is a very specialized activity. The settlement had a strategic position, close to the coast, and had probably contacts both with the plain of Kristianstad and overseas.

## Noter

- <sup>1</sup> Linderoth 2014.
- <sup>2</sup> Björk & Carlie 2003; Edring 2004; Fabech, Helgesson & Linderoth 2013; Helgesson 2012.
- <sup>3</sup> Gedda 2007:18ff.
- <sup>4</sup> Borna-Ahlkvist 2002; Linderoth 2012; Tesch 1993.
- <sup>5</sup> Artursson 2009.
- <sup>6</sup> Edring 2004.

## Referenser

- Artursson, Magnus 2009. *Bebyggelse och samhällsstruktur: södra och mellersta Skandinavien under senneolitikum och bronsålder 2300–500 f.Kr.* Göteborg.
- Björk, Tony & Carlie, A. 2003. Hövdingens gård på Hunneberget. I: Carlie, A. (red.) *Berättelser från Vaetland. En arkeologisk resa längs E22 i Skåne*. Riksantikvarieämbetet, Avdelningen för arkeologiska undersökningar & Regionmuseet Kristianstad/Landsantikvarien i Skåne. Stockholm.
- Borna-Ahlkvist, Hélène 2002. *Hällristarnas hem: gårdsbebyggelse och struktur i Pryssgården under bronsålder*. Lund: Lunds universitet.
- Edring, Anders 2004. Snårarps – en boplatz från yngre bronsålder/förromersk järnålder. Arkeologisk undersökning 2000. *Regionmuseet Kristianstad. Rapport 2004:1*.
- Fabech, Charlotte, Helgesson, Bertil, Linderoth, Thomas & Skoglund, Peter 2013. Hammar 9:21 m.fl. Särskild undersökning 2010–2011. *Sydsvensk Arkeologi AB Rapport 2013:25*.
- Gedda, Björn 2007. Landskapsrummets möjligheter. Vaetlands fysiska förutsättningar. I: Artursson, M. (red.). *Vägar till Vaetland. En bronsåldersbygd i nordöstra Skåne 2300 – 500 f.Kr.* Riksantikvarieämbetet UV Syd/Regionmuseet Kristianstad. Stockholm.
- Helgesson, Bertil 2012. *Vä 2:107*. Fornlämning 269 & 271, Vä socken i Kristianstad kommun, Skåne län. Särskild undersökning 2010. *Sydsvensk Arkeologi AB. Rapport 2012:45*.
- Linderoth, Thomas 2012. Köpinge 21:24 m.fl. Fornlämning 100, Stora Köpinge socken i Ystad kommun, Skåne län. Arkeologisk slutundersökning 2011. *Sydsvensk Arkeologi AB Rapport 2012:41*.
2014. Yngsjö 219:351. Fornlämning 166 och 167, Åhus socken, Kristianstad kommun, Skåne län. *Sydsvensk Arkeologi Rapport 2014:18*. Kristianstad & Malmö.
- Tesch, Sten 1993. *Houses, farmsteads, and long-term change: a regional study of prehistoric settlements in the Köpinge area, in Scania, southern Sweden*. Uppsala.

DE SKÅNSKA LANDSKAPENS HISTORISKA OCH ARKEOLOGISKA FÖRENING bildades 1866. Föreningen är en samlingspunkt för en historiskt och arkeologiskt intresserad allmänhet.

Föreningen har utgivit Samlingar till Skånes historia, fornkunskap och beskrifning (1868–1873), Samlingar utgifna för De skånska landskapens historiska och arkeologiska förening (1874–1880), Skånska samlingar (1894–1897) samt Historisk tidskrift för Skåneland (1901–1921).

1961 började föreningen utge ALE, Historisk tidskrift för Skåneland. Första året utkom ett häfte och 1962–1976 tre häften årligen. Fr.o.m. 1977 utkommer fyra häften årligen. 1990 inträdde landsarkivet i Lund som medutgivare.

Brev och manus till redaktionen adresseras till universitetslektor Gert Jeppsson, Vapenkroken 38, 22647 Lund. E-post: gert\_jeppsson@hotmail.com

E-post: info@tidskriftenale.nu

Hemsida: <http://tidskriftenale.kultursupport.se>

Medlem i föreningen erhåller tidskriften kostnadsfritt.

Årsavgiften för 2016, 250 kronor, kan insättas på plusgirokonto nr 24 68 31-2, De skånska landskapens historiska och arkeologiska förening.

Frågor rörande medlemskap, adressändring m.m.

Elisabeth Reuterswärd 046-30 44 10, [elisabeth.reutersward@gmail.com](mailto:elisabeth.reutersward@gmail.com)

Äldre häften av tidigare utgivna tidskrifter kan beställas på Landsarkivet, Box 2016, 22002 Lund eller hos redaktören. Pris 60 kr per häfte.

EFTERTRYCK, helt eller delvis, medges endast efter redaktionens särskilda tillstånd.

Föreningens styrelse:

Fil.dr Bengt Söderberg, Lund, ordf.

Universitetslektor Björn Magnusson  
Staaf, Lund, v.ordf.

Fil.dr Bodil Persson, Lund, sekr.

VD Anders Persson, Lund, v.sekr.

Fil.dr Elisabeth Reuterswärd, Lund,  
skattmästare

Universitetslektor Gert Jeppsson, Lund,  
redaktör

Fil.dr Kerstin Arcadius, Malmö

Professor Lars Berggren, Lund

Docent Karl Bergman, Hammenhög

Fil.dr Solveig Fagerlund, Viken

Professor Tomas Germundsson, Lund

Antikvarie Mikael Henriksson, Ronneby

Museichef Per Karsten, Lund

Landsarkivarie Göran Kristiansson, Lund

Processledare Samuel Lindeborg,

Vessigebro

Fil.dr Johan Lundin, Malmö

Landsantikvarie Barbro Mellander,

Kristianstad

Kulturmiljödirektör Mats Riddersporre,

Malmö

Professor Sten Skansjö, Lund

Fil.dr Pablo Wiking-Faria, Varberg

# Ale

*Historisk tidskrift*

FÖR SKÅNE, HALLAND OCH BLEKINGE  
UTGES AV DE SKÅNSKA LANDSKAPENS HISTORISKA  
OCH ARKEOLOGISKA FÖRENING  
OCH LANDSARKIVET I LUND.

## *Innehåll*

KERSTIN ARCADIUS

Harald Olsson – Skånes förste landsantikvarie  
Nedslag i Skånes hembygdsförbunds historia 1937–1961

I

BJÖRN MAGNUSSON STAAF

Sydvästsåskånskt vägnät, transisthmiska ruttor och  
överregional kommunikation

15

ANNIKA KNARRSTRÖM

Barsebäck, ett rövarenäste utanför allmänna vägen

26

THOMAS LINDEROTH

En kustnära pionjärbosättning med bronsgjutning  
från yngre bronsålder/föromersk järnålder vid Yngsjö

36