

FRÅN  
DET FULA MALMÖ

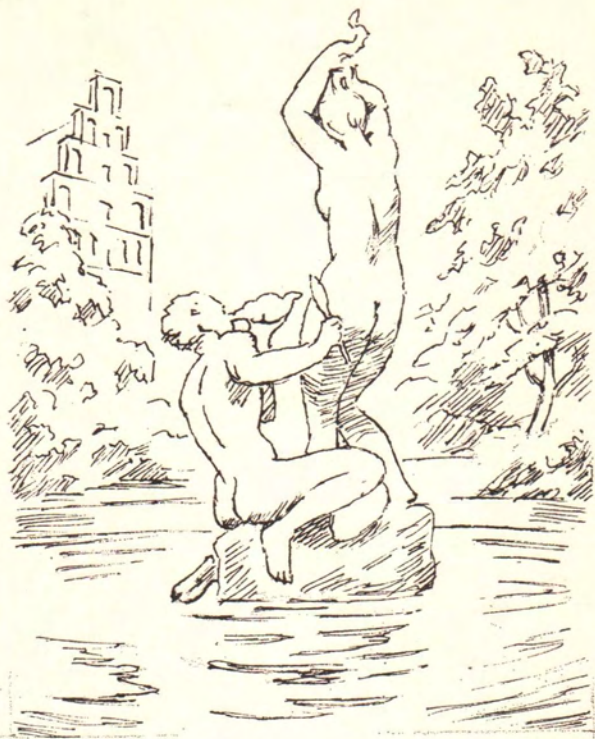


TILL  
DET VACKRA MALMÖ

MALMÖ FÖRSKÖNINGS- OCH PLANTERINGSFÖRENING

FRÅN  
DET FULA MALMÖ  
TILL  
DET VACKRA MALMÖ

FRÅN  
DET FULA MALMÖ



TILL  
DET VACKRA MALMÖ

MALMÖ FÖRSKÖNINGS- OCH PLANTERINGSFÖRENING

Omslaget komponerat av  
konstnären fil dr *Einar Bager*.  
Texten författad av redaktör *Erik Bodman*.  
Bilderna från *Bertil Wigforss* ateljé  
och ur direktör *Jörgen Faxes* privatsamling.

Ingen annan nordisk stad torde ha genomgått en sådan fantastisk utveckling de senaste hundra åren som Malmö. Medan invånarantalet på 1850-talet höll sig omkring 15.000, utgör det i dag ej mindre än 220.000. Från en liten, åtminstone till det yttre idyllisk småstad har Malmö på ett sekel förvandlats till en modern storstad. De första decennierna av denna omvandling medförde dock en betänklig förfulning, många enskilda trädgårdar inne i staden och en rad lantställen i utkanterna måste lämna plats för bostads- och industribyggelse. Förvandlingen var så genomgripande att Malmö snart fick det mindre vackra epitetet som en av Sveriges fulaste städer.

Visserligen fanns innanför kanalerna promenader, som tidigt anlagts efter raserandet av de gamla fästningsvallarna i början av seklet, men verkliga parker saknades. Planteringarna vid lantställen Mollevången och Rönneholm samt inne i staden kring Stadt Hamburg och Stadt Altona, ej att förglömma "Rundningen", var praktiskt taget allt, vad som fanns av grönska i Malmö, ända tills Kungsparken anlades.

I en av sina memoarböcker ger prosten Hagbard Isberg en sammanträngd, men målande bild av 80-talets Malmö. Han ber läsarna söka tänka sig in i hur det var, när man inte visste om det myckna, som nu präglar sommarn för det stora flertalet malmöbor. Det fanns inga cyklar, inga motorfordon, inte nedsatta priser för järnvägsresor om söndagarna, inte kolonier eller sommarstugor, inga parker mer än den med spjälstaket omgivna Kungsparken, vid vars ingångar poliskammaren å anslagstavlor bl. a. kungjorde att "Beträdande av gräsmattorna är vid vite förbjudet", inga lekplatser för barn, en mångfald bristfälliga och trista bostäder, mörka bakgårdar och så kanalerna — med bubblande och illaluktande vatten.

Nu är lyckligtvis sommarbilden av Malmö en helt annan och det begås ingen överdrift, när det i officiella sammanhang talas om vår vackra stad. I denna lyckliga omvandling har Malmö förskönings- och planteringsförening i många avseenden spelat en stor och avgörande roll, om vilket denna skrift vill erinra.

Framsynthet och energi har städse utmärkt de ledande inom föreningen. Flera av dem har även såsom inflytelserika ledamöter av drätselkammare och stadsfullmäktige lyckats få gehör för sina idéer hos de beslutande myndigheterna. Vid nästan alla tillfällen har föreningen också med tillfredsställelse kunnat se tillbaka på ett lyckosamt förverkligande av sina projekt.

Ändlig upphovsman till Malmö planteringsförening, som det ursprungliga namnet lydde, var den för stadens utveckling livligt verksamme grosshandlaren Gottfried Beijer. Jämte landshövdingen greve Gotthard Wachtmeister lyckades han snabbt animera ett 40-tal kända borgare att teckna sig som stiftare av föreningen, som höll sitt konstituerande möte den 10 oktober 1881. Ordförande blev Wachtmeister, vice ordförande Beijer. Bland styrelsemedlemmarna i övrigt märktes Kungsparkens skapare konsul A. C. Holm och grosshandlaren Cornelius Faxé, båda liksom Beijer energiskt verkande för föreningens syfte.

Rättesnöret för föreningens verksamhet finns i stadgarnas första paragraf:

*"Denna förenings ändamål är att efter bästa krafter verka för försköningar, därmed i sammanhang stående förbättringar, planteringar m. m. inom Malmö och dess närmaste omnejd, samt att för samma mål söka intressera såväl enskilda personer som allmänna myndigheter."*

## PLANTERINGAR

Redan vid första mötet gjordes ett uttalande om önskvärdheten och nödvändigheten av en skogsplantering invid Malmö. Ja, det förelåg ett tryckt kostnadsförslag på 35 tunnland sådan plantering mellan Malmö — Ystad järnväg och "Slottspromenaden" väster om Malmö — den tiden tog staden praktiskt taget slut i väster vid nuvarande Slottsgatan, i öster vid Värnhem och i söder vid Møllevången.

Innan föreningen bildades hade stadsfullmäktige tillsatt en skogsplanteringskommitté med Beijer som ordförande. Den föreslog nu, att 30 tunnland av Hästhagen skulle planteras, vilket förslag vann vår förenings anslutning vid årsmötet 1883. Man erbjöd staden 1.500 kr som bidrag till denna plantering och i ett cirkulär senare på året påminde man om detta löfte. Stadsfullmäktige bordlade dock ärendet under betygande av sin tacksamhet. Tanken hölls likväl vid liv inom föreningen och ledde 15 år senare till skapandet av Slottsparken.

I det nämnda cirkuläret har föreningen gjort några uttalanden, som visar hur framsynta dess ledande män var. Sålunda heter det:

— Då det nya husaretablisementet troligen placeras västerut och det är troligt att en villastad uppstår, är det av vikt att i tid ha

*Mariedalsparken var den första plantering som — 1885 — påbörjades av föreningen.*



tillsett att detta bebyggande ej sträcker sig för långt in på staden, utan att plats lämnas öppen för att sprida frisk luft inom den trängre bebyggda staden — plats för Malmö lunga — en sanitär fråga av större betydelse för Malmö än för de flesta andra städer. Därtill finns ingen bättre plats än Hästhagen i förbindelse med de Kronan tillhöriga angränsande fortifikations- och kommandantsängarna.

Vi vågar säga, att när kanalerna breddats och frågan om avloppsvattnet ordnats, kommer få städer att kunna framvisa ett vackrare parti än dessa 100 tunnland (Kungsparken 16, Hästhagen 60, ängarna 23) genomfluten som den är av vatten. Här kan skapas lekplatser och lummiga och behövliga spatsergångar i stadens omedelbara närhet, varav Malmö länge känt behov. —

Den första plantering som utfördes av föreningen, blev emellertid *Mariédalsparken* eller området mellan den nu nerlagda ystadbanan och nuvarande Mariédalsvägen. År 1885 fick man dispositionsrätten till denna mark, som började planteras samma år. Det blev dock inte vad man tänkt sig på grund av otillräcklig utfyllnad och årliga översvämningar. Först sedan staden 1931 fyllt upp området och gjort nyplanteringar fick parken sitt nuvarande utseende.

År 1885 upplåts även åt föreningen ett område av fortifikationsängen, vilket började planteras nästa år. Även här var det dock vattensjukt, men sedan hamndirektionen 1892 utlagt fyllning, kunde planteringen fortskrida.

Tidigt tänkte föreningen på att göra *infarterna* till staden så tilltalande som möjligt. Först iordningställdes Skjutsstallyckan vid Sjölunda. År 1886 anslogs 800 kr till plantering där och året därpå grävdes hål för 9.000 träd och buskar, "varjämte 40 vagnslaster god matjord där utlades". Under följande åren utplanterades vidare över 12.000 träd- och buskplantor, samtliga från den plantskola på två tunnland i nordvästra hörnet av Hästhagen, som föreningen sedan 1888 arrenderade.

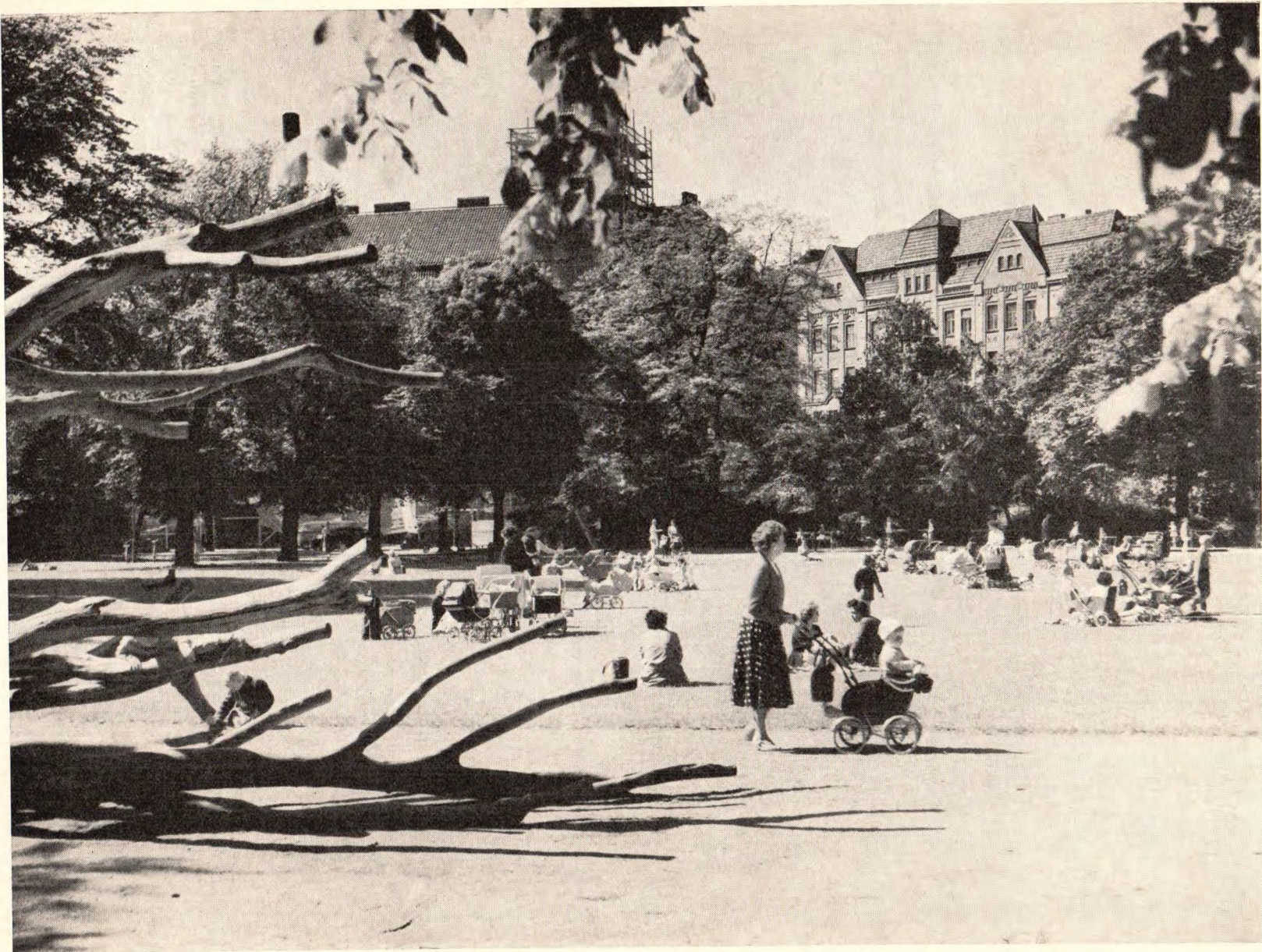
Sjölundaplanteringen frodades utmärkt, men det dröjde inte många år, förrän dess saga var all. SJ behövde området för utvidgningar. Nu erinrar endast några enstaka träd om att här en gång funnits en uppväxande skogsplantering.

Ett vackert minnesmärke från föreningens första decennium är emellertid än i dag *Rörsjöparken* framför Folkbadhuset, till vilken föreningen 1887 anslog 3.000 kr.

En annan tidigt omhuldad tanke var att få området vid *Limhamnsvägen* reserverat för plantering. År 1889 anhöll föreningen hos fortifikationsförvaltningen, som ännu ägde jordremsan utanför den gamla Limhamnsvägen, att marken skulle upplåtas åt föreningen. Framställningen avslogs dock under hänvisning till att frågan om dispositionen av Kro-

*Rörsjöparken belägen framför Folkbadhuset började anläggas 1887.*





nans mark ännu ej avgjorts. På den innanför vägen liggande biten vid gamla turbinen, som tillhörde staden, planterades dock under åren 1890—92 en mängd träd och buskar. Det blev stommen till den nuvarande planteringen mellan järnvägen och Limhamnsvägen.

En beaktansvärd insats gjorde föreningen 1892 för att försköna den fula och illa beryktade *Kirsebergsstaden*. Malmö stad hade förvärvat den nerlagda begravningsplats, som en gång varit garnisons- och fångkyrkogård, nämligen området mellan vattentornet och S. Bulltoftavägen. Här skapade föreningen en plantering och lät även plantera Kirsebergstorget.

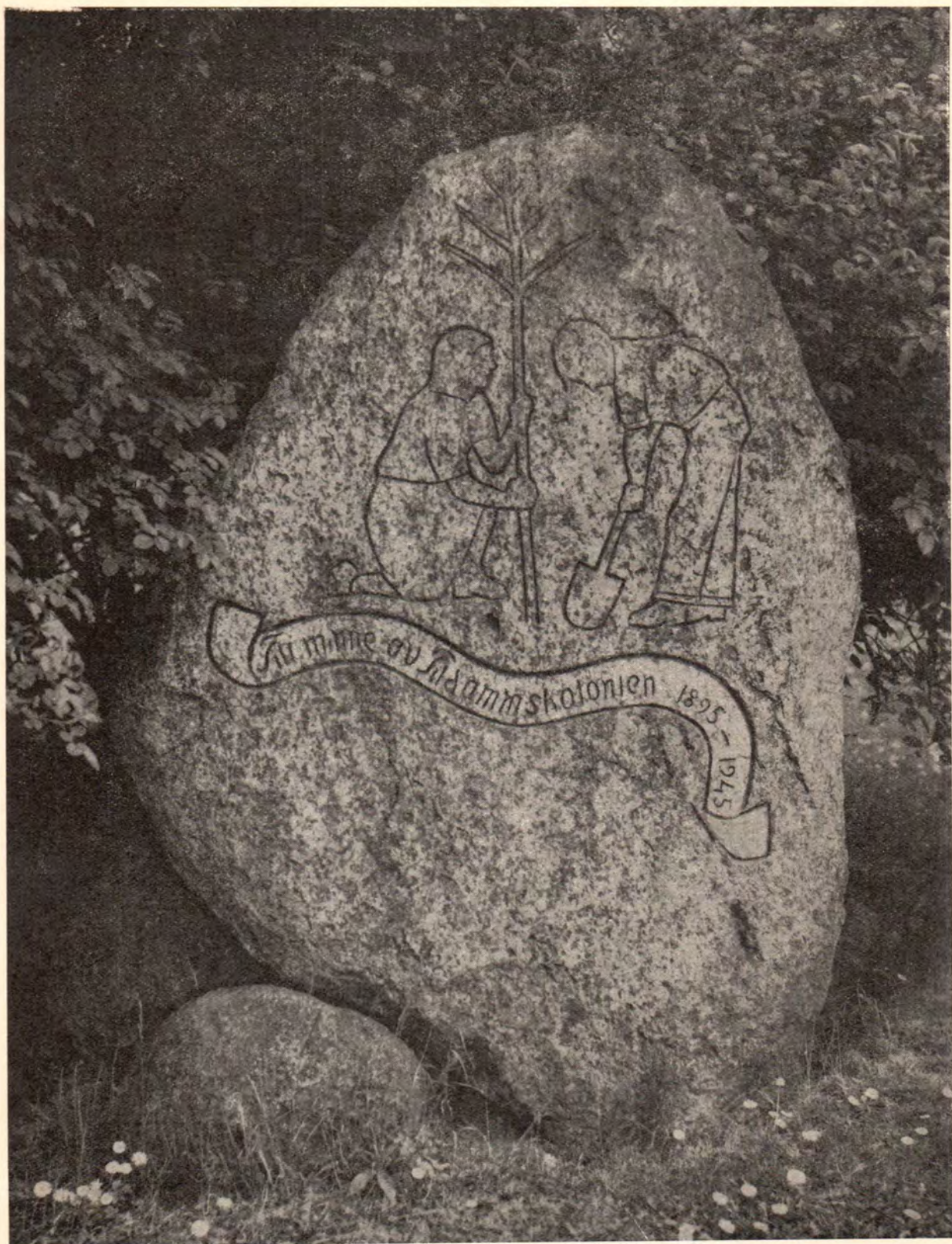
Under de närmast följande åren lämnade föreningen dels kontanta bidrag, dels plantor till planteringar vid Allmänna sjukhuset, Monbijouskolan, gamla renhållningsverket, roddklubbens båthus öster om Sjöfartshotellet, husarkasernen och dessutom för plantering kring Strandpaviljongen, som tillkom 1896 på förslag av föreningens vice ordförande Gottfried Beijer.

Ett mycket betydelsefullt initiativ togs 1893. Dess framgångsrika utförande har också med rätta betecknats som föreningens stora sociala insats i samhället. Det var skapandet av de första *koloniträdgårdarna* i Malmö.

Det har sagts att det var i vår stad, som de första koloniträdgårdarna i Sverige anlades. I sanningens namn måste det dock framhållas, att sådana funnits i Landskrona sedan slutet av 80-talet. Men föreningen tillkommer äran av att ha startat och understött en koloniträdgårdsrörelse i stort och med en så förnämlig planering och skötsel, att den fått tjäna som mönster för flera liknande anläggningar, ej endast i vårt land, utan även i rörelsens upphovsland Tyskland.

Initiativtagare inom föreningen var överste Waldemar Ewerlöf, som ansåg tiden mogen härför, sedan staden efter långvariga processer vunnit tillbaka de s. k. gårdejordarna, som förut varit fördelade på tomtarna i den äldre staden. Förslaget, godkänt 1893, innebar att föreningen skulle verka för att en del av jordarna i mindre stycken, som indelats och iordningställt på föreningens bekostnad, skulle mot lindrigt arrende ställas till disposition "för dem av arbetarebefolkningen, som på lediga stunder voro roade av trädgårdsskötsel och plantering". Föreningens konsulent, stadsträdgårdsmästare Alb. Wolff sändes över till Köpenhamn för att närmare studera "Kolonihaverne" där. Vid stämman 1895, då ordet "arbetarebefolkningen" utbyttes mot "mindre bemedlade", bemyndigades styrelsen att sätta igång med att anlägga sådana "mindre trädgårdar". Staden upplät ett område vid Pildammsvägen, där redan samma år 65 koloniträdgårdar anlades. Intresset bland dem man främst vände sig till var stort, ytterligare mark arrenderades av den för saken

*Koloniträdgårdar började 1895 skapas i Malmö på föreningens initiativ men har måst ge vika för bl. a. sjukhusbyggen. Detta minnesmärke, utfört av Edvard Trulson finns sedan 1946 på Allm. sjukhusets område.*



välvilliga drätselkammaren redan innan området vid Pildammsvägen var helt utbyggt. I årsberättelsen 1915 konstateras med tillfredsställelse att föreningen nu har två koloniområden vid Pildammarna, ett vid Zeniths fabrik och ett vid Lundavägen.

Av dessa återstår dock nu endast de båda sistnämnda, området vid Lundavägen starkt hotat av den blivande trafikkarusellen. År 1927 var nämligen de vackra Pildamms-koloniernas saga all. Två år tidigare hade i årsberättelsen med sorg konstaterats att föreningens första och vackra koloniområde starkt hotades av förintelse, eftersom norra delen av området behövdes för det nya nervsjukhuset.

De synliga spåren av föreningens pionjärbeten för koloniträdgårds-idéen utplånades sålunda. Det enda, som nu erinrar därom är en *minnessten* på sjukhusområdet. När föreningen Pildammskolonisterna 1945 firade sitt 50-årsjubileum, beslöt vår förening resa denna minnessten. Den har formen av ett flyttblock med figurer av hållristningstyp och utfördes av skulptören Edvard Trulson. Stenen avtäcktes den 14 november 1946.

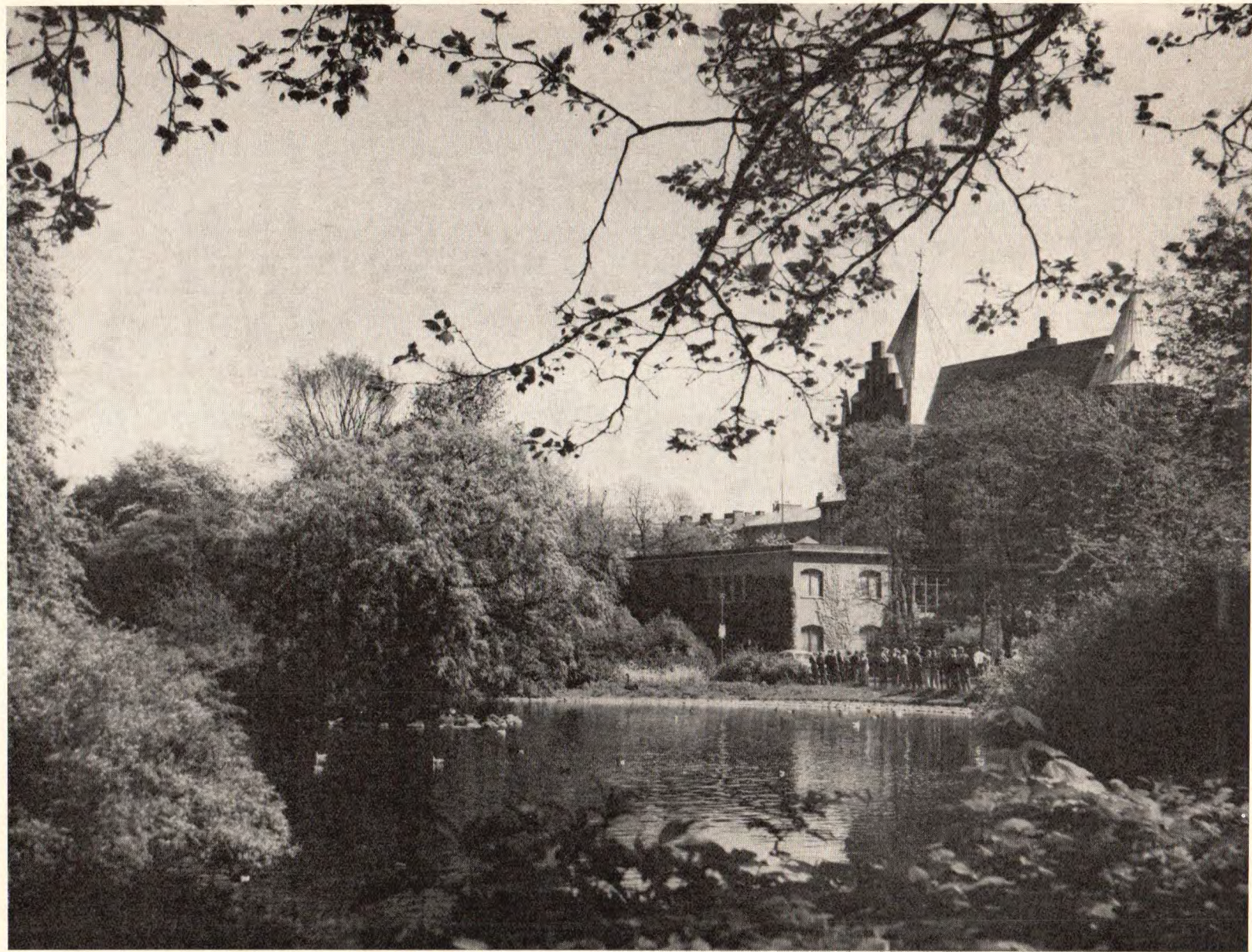
Tanken på plantering av Hästhagen hade föreningen ej släppt. Den hölls levande i varje årsberättelse sedan starten såsom det mål man alltjämt strävade efter. Och äntligen kan man 1895 anteckna, att "framtidsvyerna nu börjar glädjande att förverkligas". Två år senare skulle det nämligen bli en stor industriutställning i Malmö, förlagd just till Hästhagen, vilket område staden äntligen bytt sig till av Kronan. Föreningen anslog 5.000 kr för plantering av utställningsområdet, "under villkor att den närmast parkkanalen belägna delen av Hästhagen upplåtes till en för framtiden bestående park och därtill av utställningsstyrelsen planteras".

Följande år konstateras att denna plantering verkstälts. "Men detta är endast första steget för att nå det mål föreningen redan vid dess bildande ställt sig, nämligen att få Hästhagen, Kommendants- och Fortifikationsängarna förenade till en sammanhängande plantering, om möjligt förbunden med Kungsparken samt med fortsättning Malmö—Limhamns-järnvägen västerut". År 1896 erbjöd föreningen staden 10.000 kr, om stadsfullmäktige beslöt denna plantering, till vilken på föreningens uppdrag stadsträdgårdsmästare Wolff uppgjort plan och kostnadsförslag.

Och äntligen nådde föreningen sitt länge eftersträvade mål. I mars 1897 beslöt stadsfullmäktige att planteringen skulle utföras efter förslag av den kände danske trädgårdsarkitekten Edv. Glaeser. Själv anslog staden för ändamålet 140.000 kr.

Så tillkom alltså den vackra *Slottsparken*. Av det sagda framgår klart, hur förslaget till denna anläggning kom från vår förening och att det var dess envetna kamp för att genomdriva saken som till slut kröntes med

*Slottsparken skapades på initiativ och med bidrag från föreningen och tillkom 1897. Här en av fågeldammarna med Stadsbiblioteket i bakgrunden.*



framgång. Ingen tvekar väl att instämna i följande ord ur årsberättelsen 1896:

— En gång utförd och sedan Malmö genom ett ordnat kloaksystem fått kanalernas smutsblandade innehåll ersatt med det friska, rena från havet inströmmande vattnet, skall Malmö komma att framvisa punkter och utsikter, vilka fastän tillkomna genom konst, torde i skönhet kunna tävla med de samhällens, som fått sådana av en givmild natur. —

När sålunda projektet om Hästhagen fått sin lyckliga lösning, tog Gottfried Beijer 1898 upp en annan fråga, som även den alltsedan 1889 legat föreningen varmt om hjärtat, nämligen "utfyllningen av området söder om Limhamns-järnvägen och apterande till alléer och promenader". Det gäller här, heter det i Beijers inlaga, att förvandla en avskryvande sump till ett leende landskap. Föreningen lät arkitekt Glaeser uppgöra ett förslag, som 1899 inlämnades till drätselkammaren och i stadsfullmäktige upptogs som motion av fyra ledamöter, däribland Beijer. Motionen avvisades visserligen av stadsfullmäktige, men ett par år senare började hamndirektionen utfylla området med mudder från hamnen och småningom kunde planteringen påbörjas. Själva Strandpromenaden tillkom dock först 1921. Även till denna anläggning har föreningen sålunda varit initiativtagare.

En annan skapelse, till vilken föreningen givit upphov, är Strandbadet. I 1924 års verksamhetsberättelse heter det, att styrelsen — vars drivande kraft nu var Gunnar Faxe — länge diskuterat ett förslag om *badstrand vid Ribersborg*. Året därpå beviljade föreningen 10.000 kr, om en försöksanläggning kom till stånd, varjämte en enskild medlem ställde 5.000 kr till förfogande. Styrelsen hade då rådgjort med till Malmö inbjudna sakkunniga, bl. a. överingenjören hos holländska riksvattenbyggnadstyrelsen Johan Fredrik Schönfeldt. Han utarbetade ett omfattande förslag och förordade att på försök fylla sand på den av Limhamns-järnvägen bildade stranden, för att se om sanden skulle stanna kvar. En motion till stadsfullmäktige om anslag för ändamålet avlogs under hänvisning till stadens ansträngda finanser. Föreningen fick dock tillstånd att utföra arbetet och hamndirektionen skulle ta hand om det. Efter många omständigheter kunde äntligen den 200 meter långa badstranden invigas den 14 juni 1926 och döptes till Strandbadet.

Fyra år senare lät staden själv utvidga badstranden och anslog 93.000 kr för ändamålet. "Föreningen har sålunda", heter det i årsberättelsen 1931, "tillfredsställelsen att konstatera att det av föreningen bekostade försöket kommit att få ett bestående värde i så avseende, att det påvisat möjligheten av att försköna och nyttiggöra den eljest så ogästvänliga stranden mellan Malmö och Limhamns hamnanläggningar".

*Strandbadet har — liksom Strandpromenaden — skapats på förslag av föreningen.*



Även då det gäller den vackra anläggning på öster, som kallas *Beijers park*, har föreningen gjort en aktningvärd insats. År 1885 arrenderade bröderna Lorens och Gottfried Beijer på 50 år fyra tunnland av stadens jord nordväst om Nya Vattenverksvägen, för att där anlägga en plantering, som efter arrendetidens utgång skulle tillfalla staden. Området övertogs redan 1901 efter Gottfried Beijers död av staden och två år senare anhöll vår förening att planteringen skulle anordnas som folkpark. Stadsträdgårdsmästaren Gunnar Isberg, som även var föreningens konsulent, uppgjorde ritningarna till parken, som 1904 uppläts för allmänheten.

Föreningen hade emellertid sedan många år pläderat för en verklig skogsplantering på öster och gav 1907 Cornelius Faxe och Gunnar Isberg i uppdrag att göra upp förslag till en sådan. Det framlades 1908 i stadsfullmäktige och gick ut på, att ett område i närheten av Hohögs station skulle upplåtas för ändamålet, ett förslag som dock ej kunde realiseras. Följande år föreslog stadsingenjören, major Anders Nilsson i stället en utvidgning österut av den Beijerska planteringen. Detta togs genast upp av föreningen, som 1919 på 50 år utan särskild avgift fick arrendera ett område öster om planteringen. Efter Isbergs ritningar utfördes nästa år den nya planteringen. År 1915 fick föreningen till sitt förfogande ytterligare ett område norr om det redan anlagda. När detta var iordningställt kunde Beijers park i sin helhet upplåtas för allmänheten 1917. Att den fyllde ett i denna del av staden länge känt behov, visade sig snabbt.

Föreningen kan även ta åt sig äran av initiativet till *skydd för fågellivet* i parker och planteringar. På årsstämman 1898 hemställde överste Ewerlöf, att man borde göra något för att "hämma det oskick, som av vuxna dagdrivare och pojkar med fågelfångst och därvid upprörande djurplågeri bedrives å stadens marker, liksom det av liknande individer även utövade, för trafikanter å stadens yttre områden rent livsfarliga missbruket av skjutgevä, som också borde utrotas". Föreningen vände sig till länsstyrelsen och anhöll om lämpliga bestämmelser i ordningsstadgan. Man förband sig även att lämna bidrag till avlöning av en särskild uppsyningsman. Sedan Malmö jaktskyddsförening 1902 övertagit denna angelägenhet, har årligen bidrag lämnats till denna förening.

På tal om djur kan här inskjutas, att föreningen 1954 donerade en stork till staden.

Under årens lopp har föreningen även ofta anordnat tävlingar avseende stadens förskönande med blomster. En första sådan utlystes redan 1910 och gällde *pydandet av balkonger*. Tävlingen fick så stor anslutning, att man med undantag av det svåra krisåret 1918 fortsatte därmed till och med 1921. Man konstaterar detta år, att intresset slappnat, men hoppas att växtdekorationer å balkonger "skall bibehållas för egen trev-

*Beijers park, för vars planering och utvidgning till folkpark, föreningen gjort en aktningvärd insats.*





nads skull utan utsikt till prisbelöning". Föreningen utgav 1953 en av stadsträdgårdsmästare Åke Steen författad populär handledning om utförandet av blomsteranläggningar och planteringar på balkonger.

En sedan 1944 återkommande tävling gäller blomsterarrangemang på västra delen av rundningen på Gustav Adolfs Torg. Föreningen belönar pristagaren och bekostar planteringsarbetena, vilka numera utföres av staden.

Denna vackra blomsteranläggning kallas "*Gunnar Faxes rabatt*" såsom en 1944 uppsatt bronsplatta anger. Såväl tävling som arrangemang bekostas helt ur den fond varom Faxe förordnat på sin dödsbädd i april 1943 och till vilken han skänkte 25.000 kr. Gunnar Faxe hade under många år tillhört föreningens styrelse, där han genom initiativrikedom i förening med praktiskt handlag tidigt blivit den ledande. Från 1921 var han styrelsens ordförande, på vilken post han efterträdde sin fader Cornelius Faxe.

Nämnas kan vidare, hur föreningen under senare år utdelat diplom för prydlig trädgårdsanläggning i samband med industribyggelse. Redan för snart 50 år sedan bidrog föreningen även till en då mycket välbehövlig försköning av de ytterst fula kanalkanterna, där buskar och blommor planterades på slänterna.

## SKULPTURER

Som ett led i föreningens kulturminnesvårdande verksamhet har den särskilt under senaste decennierna bidragit till utsmyckningen av stadens offentliga platser och även på detta område varit en impulsgivare och själv gjort stora och betydelsefulla insatser.

Redan vid årsstämman 1899 förelåg ett förslag, att sedan föreningen nu under en följd av år verkat för stadens förskönande med planteringar, vore det lämpligt att gripa sig an med andra delen av programmet enligt stadgarna, nämligen "att även på annat sätt än genom planteringar söka försköna staden". Som lämplig början föreslogs en staty över *Frans Suell*, initiativtagare till stadens hamn. Tillfället var just då lämpligt, eftersom det gamla husarsjukhuset på Norra Vallgatan, väster om Mälarbron, skulle rivras. En framställning till stadsfullmäktige föranledde dock ej någon åtgärd, eftersom kajen ansågs som oundgänglig för hamnen.

Föreningen släppte dock inte frågan och vid årsstämman 1912 upp-togs den på nytt av konsul K. A. Härje, som föreslog att man på bästa vis skulle främja en insamling för ändamålet. Grosshandlare Adolf Faxe fick uppdraget att stå för insamlingen, till vilken främst ättlingar av Suell bidrog. Skulptören Edvard Trulson utförde statyn, som den 17 juli 1915 högtidligen avtäcktes och överlämnades till staden. Därmed hade Malmö fått den första borgarestatyn i Sverige.

*Gunnar Faxes rabatt på västra delen av rundningen på Gustav Adolfs torg har existerat sedan 1944 och förses med nya blommor genom tre årliga omplanteringar.*



Suell-statyn är dock inte det första konstverk, som tillkommit i föreningens regi. Vid ett allmänt diskussionsmöte i december 1910 på Malmö museum hade styrelsen låtit ställa upp konstnären Anders Olsons fontänbild "La Gamine", som föreningen beslöt inköpa och skänka till staden. Skulpturen har sin plats i Slottsparken, väster om stadsbiblioteket. Den avtäcktes den 14 augusti 1914 och fick då namnet "Anna-Lisa".

Redan 1904 hade emellertid polismästare Adler föreslagit, att föreningen borde resa något konstverk på Gustav Adolfs Torg. Ett förslag om ny teater vid torget kom dock hindrande emellan. Frågan fick vila till hösten 1914, då en av styrelsemedlemmarna, Eugen Wingård med storartad generositet genom föreningen skänkte staden fontängruppen "Duschen" av Anders Jönsson. Konstverket uppsattes i rundningens östra del och fick snart namnet "Lekande barn".

Även för fontängruppen i rundningens västra del står staden i tack-samhetsskuld till Eugen Wingård och föreningen. Wingård gick ur tiden 1925 och i sitt testamente hade han ihågkommit föreningen med 25.000 kr till en fond, bärande hans namn och avsedd för stadens förskönande med konstverk. I samband med sitt 50-årsjubileum 1932 beslöt föreningen att donera en fontän på Gustav Adolfs Torg, bekostad av den wingårdska fonden, som nu vuxit till 30.000 kr jämte ett tillskott av 20.000 kr från föreningens övriga medel. Fontängruppen "Öresund" av Gerhard Henning invigdes och överlämnades den 29 maj 1934.

Genom denna stora utgift hade föreningens tillgångar åderlåtits ordentligt, men en avsevärd förbättring inträdde, sedan en minnesgod malmöbo i New York, grosshandlaren Adolf Aspegren i december 1936 gav föreningen den första av sina donationer, värdepapper för 25.000 kr. Enligt hans önskan skulle räntan läggas till kapitalet och detta lämnas orört under hans livstid. Fonden skulle efter hans föräldrar benämnas Johan och Emmy Aspegrens minnesfond och skulle brukas till förskönande av staden och dess allmänna platser. Under följande åren skänkte Aspegren ytterligare värdepapper. Fonden steg därigenom till över 110.000 kr. Efter hans död 1941 visade det sig, att han även testamentariskt ihågkommit föreningen med stora belopp.

*"Frans Suell", den av Edvard Trulson utförda, första borgarestatyn i vårt land, har av föreningen skänkts till staden och avtäcktes 1915. (Sid. 21.)*

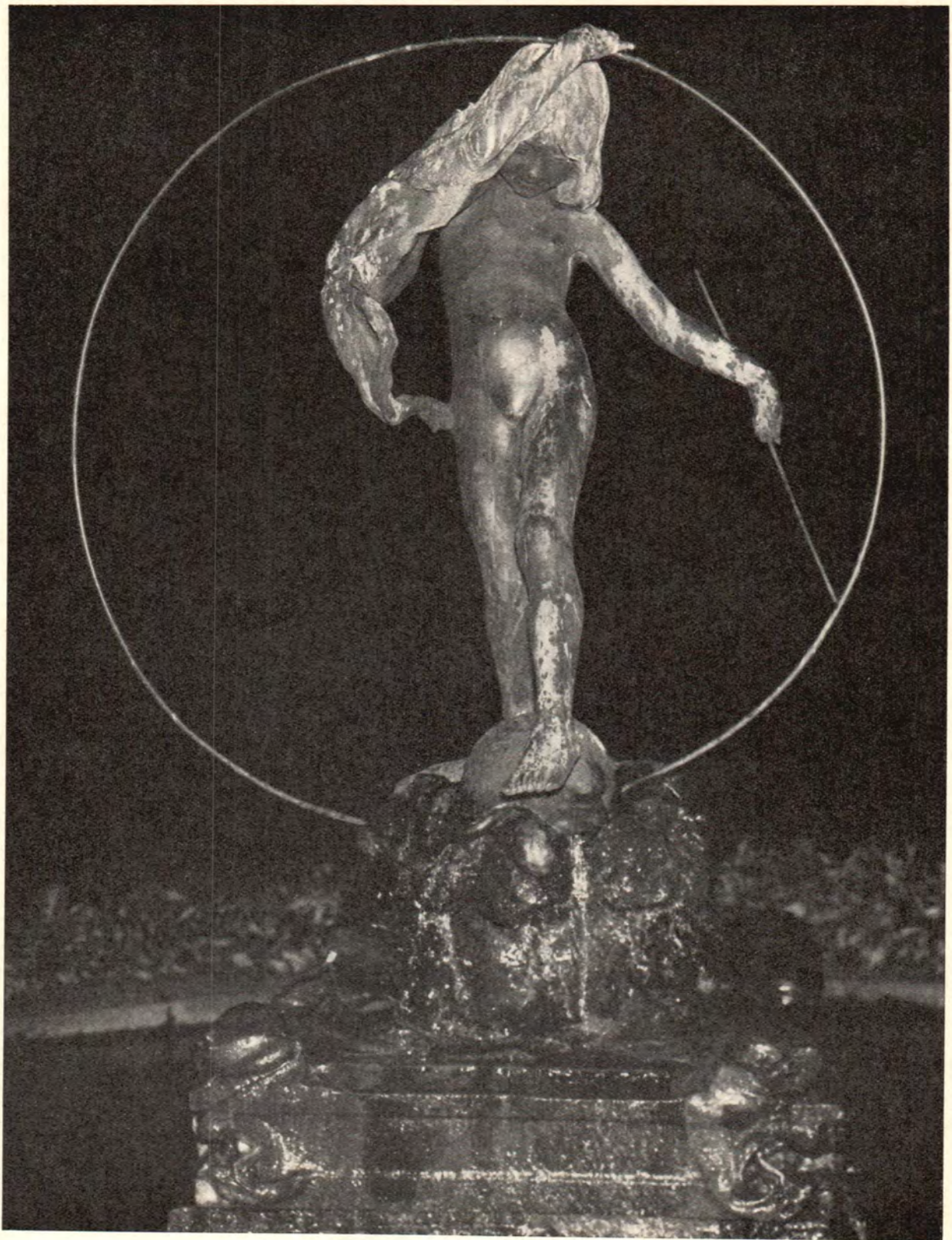
*"Anna Lisa", sedan 1914 placerad i Slottsparken vid Stadsbibliotekets västra sida, är utförd av Anders Olson. (Sid. 22.)*

*"Lekande barn", skapad av Anders Jönsson, uppsattes 1915 i rundningens östra del på Gustav Adolf torg. (Sid. 23.)*

*"Öresund" i rundningens västra del på Gustav Adolfs torg. Utförd av Gerhard Henning och uppsatt 1934. (Sid. 24.)*

*"Galatea" på terrassen vid småsjöarna i Pildammsparken. Skulpterad av Nils Möllerberg och uppsatt 1938. (Sid. 25.)*













Med finanserna åter i betryggande skick kunde föreningen därför redan 1938 köpa Nils Möllerbergs "Galatea" och den 16 juni s. å. överlämna konstverket till staden. Det har sin plats på terrassen vid småsjöarna i Pildammparken.

År 1942 träffade föreningen avtal om inköp av skulptören Ivar Johnsons "Skörd". Det vackra konstverket har sedan 1948 sin plats i Magistratsparken öster om Stadsteatern.

År 1943 åtog sig föreningen att låta utföra och uppställa ett *monument till hedrande av krigsförlista sjömäns minne*. Förslag härom hade framförts inom sjöfartskretsar och en kommitté hade insamlat medel. Domkyrkoarkitekt Eiler Graebe, styrelseledamot i föreningen, uppgjorde förslag till monumentet, ett på en sockel vilande stort skeppsankare. På blocket inhöggs namnen på de förlista och Ivar Ålenius-Björk prydde dess sidor med reliefer. Föreningen tillsköt det belopp, som behövdes utöver insamlade medel. Den 13 december 1945 avtäcktes monumentet, som har sin plats framför posthusets södra gavel vid Skeppsbron.

År 1947 skänkte handlanden Harald Månsson, Egna hem nr 2, till förningen 2.000 kr för inköp av konstverk, ägnat att hufgästa egnahemsrörelsens uppkomst och idé. För dessa medel har föreningen 1950 på en öppen plats inom Egna hem nr 2 låtit uppställa ett av skulptören Gustaf Malmström format *solur*.

Samma år den 2 augusti skedde avtäckningen av det förnämsta och ståtligaste konstverk föreningen hittills bekostat, nämligen Carl Milles' "Pegasus" på Linnéplatsen. Föregående år hade föreningens ordförande, direktör Richard Hain vid besök i USA med Milles diskuterat om köp av ett av hans verk. Denne föreslog en replik av "Pegasus". Originallet finns i Des Moines i staten Iowa, men myndigheterna där hade ingenting emot, att Malmö fick en replik. Sedan stadsfullmäktige förklarat sig villiga att mottaga gåvan samt bekosta planeringar på Linnéplatsen, skrevs kontrakt med Milles. Han var själv närvarande vid avtäckningen

*Krigsförlista sjömäns minne hedras genom detta monument vid posthuset på Skeppsbron, avtäckt 1945. Skapare är Eiler Graebe och Ivar Ahlenius-Björk. (Sid. 27.)*

*"Skörd", skulpterad av Ivar Johnson, har sedan 1948 sin plats i Magistratsparken öster om Stadsteatern. (Sid. 28.)*

*Egnahemsrörelsen hedras genom detta solur, utfört av Gustaf Malmström och avtäckt 1950 på Egna Hem nr 2. (Sid. 29.)*

*"Pegasus", avtäckt 1950 på Linnéplatsen. Carl Milles har själv karakteriserat skulpturen som sitt mest fantastiska verk. (Sid. 30.)*

*"Flicka med badskynke" av Jonas Fröding. Uppsatt 1952 i skolträdgården vid S:t Petri läroverk. (Sid. 31.)*

*"Fanny och Selma" av Carl Milles har sedan 1955 sin plats i Stadsteaterns foajé. (Sid. 32.)*

*"Snäckan" av Henning Malmström. Uppsatt 1956 framför försäkringsab. Öresund i den s. k. Badhusparken. Föreningen erhöll den konstnärliga rätten som gåva. (Sid. 33.)*



TÄRVÄN: CARL ERNST LEONARD KARLSSON, HANS OUFRIEDER, JOHAN VILHELM  
"OSMEIT": DAVID WILHELM AGGREN, BERTIL LEONARD HANSSON, OSMAR  
NILSSON, "VALPARAISO": LEIF AULI HUGO WELLS, FERDINAND MARCELIER, JOHAN  
SANDBERG, "SILJAN": HANS HENRIK AULIENS, "ORANJE": DAVID OSSIAN WILAND,  
"VERONICA": KARL PETER LUDVIG DAVIDSSON, "CAS LOR": HERVIN GEORGE  
ANDERSSON, KURT ROLAND HOLST, NILES HOLGER TENLAVEN, BERTIL ELMAR NILSSON,  
"VENEZUELA": PER ANDERSSON, EMIL AUGUST HANSSON, OUFRIEDER, CARL OSMAR  
FERW, MARGARETT, HANS ERIC LENSARE FÄLSE, CARL NILSSON, SIGFRID NILES IVAR  
NILSSON, "NARVIK": OSMAR MARTIN RENGSSON, "NEAET":  
BERTIL GUSTAV ABELSTRÖM





Foto: J. FAXE





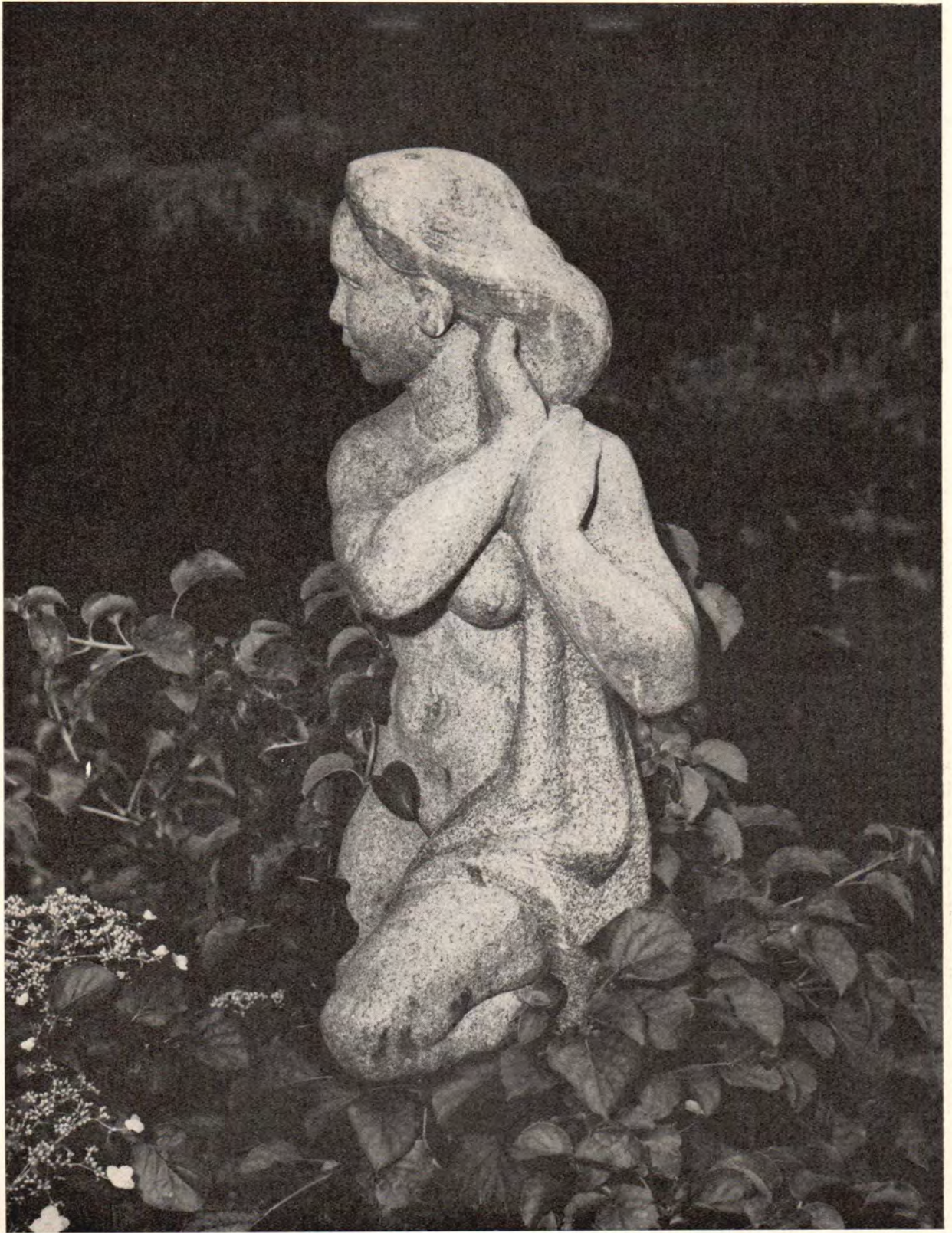








Foto: J. FAXE

och yttrade bl. a. att Pegasus, som symboliserar den fria tankens flykt, var det mest fantastiska verk han skapat.

År 1952 bidrog föreningen till inköp av Jonas Frödings "*Flicka med badskynke*". Det i röd granit huggna konstverket är uppställt i trädgården vid S:t Petri läroverk — tidigare Realskolan.

Ytterligare ett verk av Milles har föreningen 1955 skänkt staden, nämligen "*Fanny och Selma*", en detalj i marmor av monumentet i Härnösand över Frans Michael Franzén. Skulpturens namn erinrar om skaldens diktcykel med samma namn. Föreningens vice ordförande, direktör Jörgen Faxe, fann konstverket hos en konsthandlare i Stockholm. Det hade tidigare varit uppställt på ett gods i närheten av huvudstaden. Enligt Carl Milles' utsago har han egenhändigt huggit detta exemplar i marmor. Det har nu sin plats i Stadsteaterns foajé.

År 1955 mottog föreningen som donation av konstnären Henning Malmström en skulptur i form av en snäcka. Föreningen bekostade huggningen och "*Snäckan*" uppsattes följande år framför Försäkrings AB Öresund i den s. k. Badhusparken.

Föreningen köpte även 1955 skulptören Anders Olsons "*Flicka med orm*", en springbrunn i granit, som 1957 uppsattes vid Nils Forsbergsgatan. Konstverket har tidigare tillhört en hälsingborgsfamilj.

Följande år erhöll kyrkogårdsförvaltningen av föreningen en större summa som bidrag till en skulptur vid entrén från Föreningsgatan till S:t Pauli norra kyrkogård. Konstverket, som fått namnet "*Änglar och fåglar*", är utfört av Axel Wallenberg och avtäcktes Alla helgons dag 1958.

År 1957 lät föreningen på Fridhemstorget uppföra en *fontän*. Troligtvis kommer den att med tiden prydas med något konstverk. Först sedan S:t Andreaskyrkan nu färdigställts har man möjlighet att bedöma dess utformning.

Slutligen överlämnade föreningen 1959 till staden en bronsskulptur "*Vildsvinet*" inköpt på minnesutställningen efter Carl Friesendahl. Den får sin plats vid Stadsbiblioteket.

Det är sålunda en lång rad konstverk som staden fått, antingen som direkt gåva av föreningen eller i dess regi. Listan är dock ej fullständig. Under rubriken konstverk må väl även räknas den s. k. *Belvederen* i Kungsparken. År 1902 utlyste föreningen en tävlan bland stadens arki-

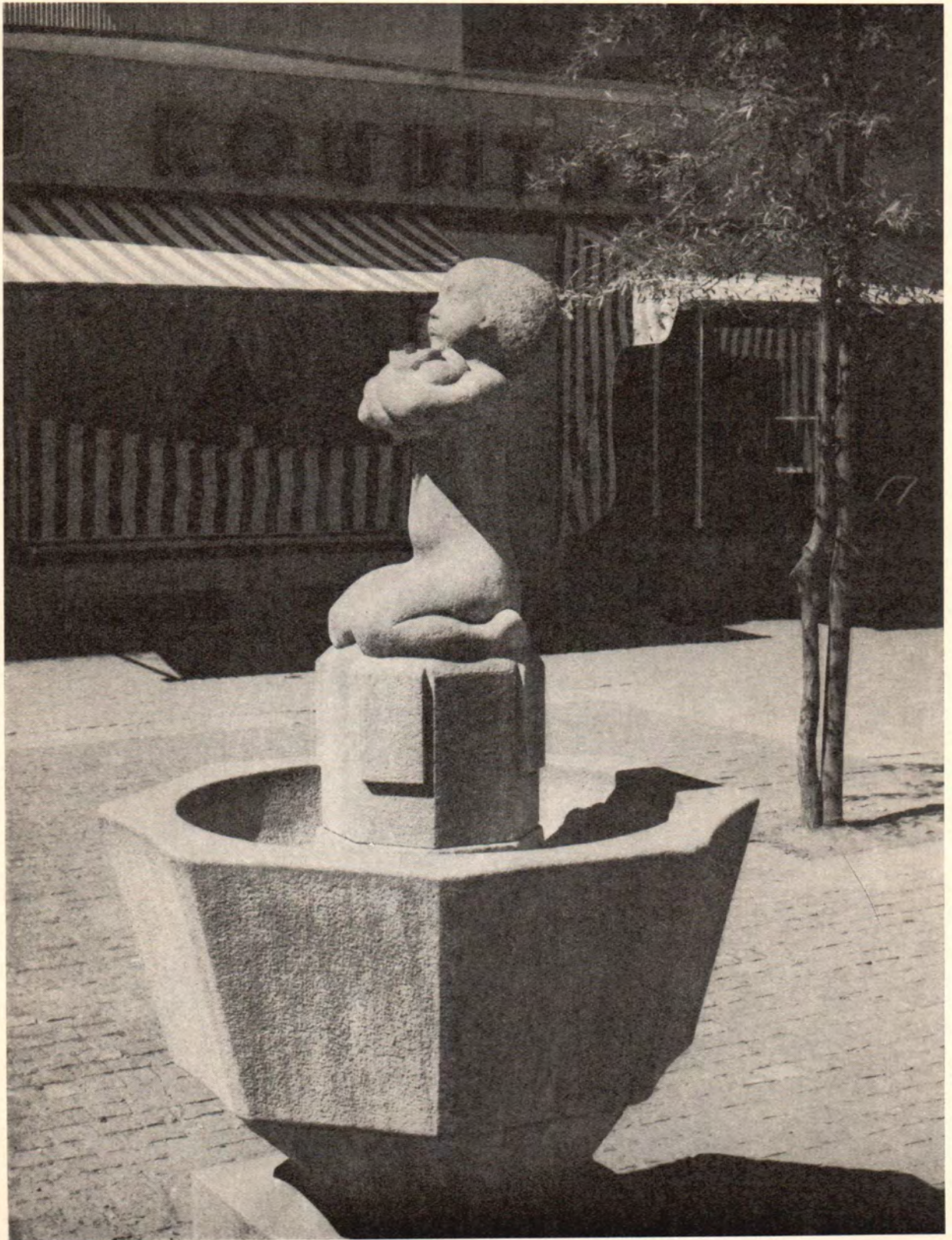
"*Flicka med orm*" vid Nils Forsbergsgatan. Skulptur i granit av Anders Olson och uppsatt 1955. (Sid. 35.)

"*Änglar och fåglar*" av Axel Wallengren avtäcktes 1958 och har sin plats vid entrén från Föreningsgatan till S:t Pauli norra kyrkogård. (Sid. 36.)

Fontänen på Fridhemstorget uppförd 1957. (Sid. 37.)

"*Vildsvinet*" av Carl Friesendahl. Skall detta år — 1960 — placeras vid Stadsbiblioteket. (Sid. 58.)

*Belvederen*, utsiktsplatån i Kungsparkens sydvästra hörn, skapad 1903. Balustraden har Hans Thyselius till upphovsman. (Sid. 39.)









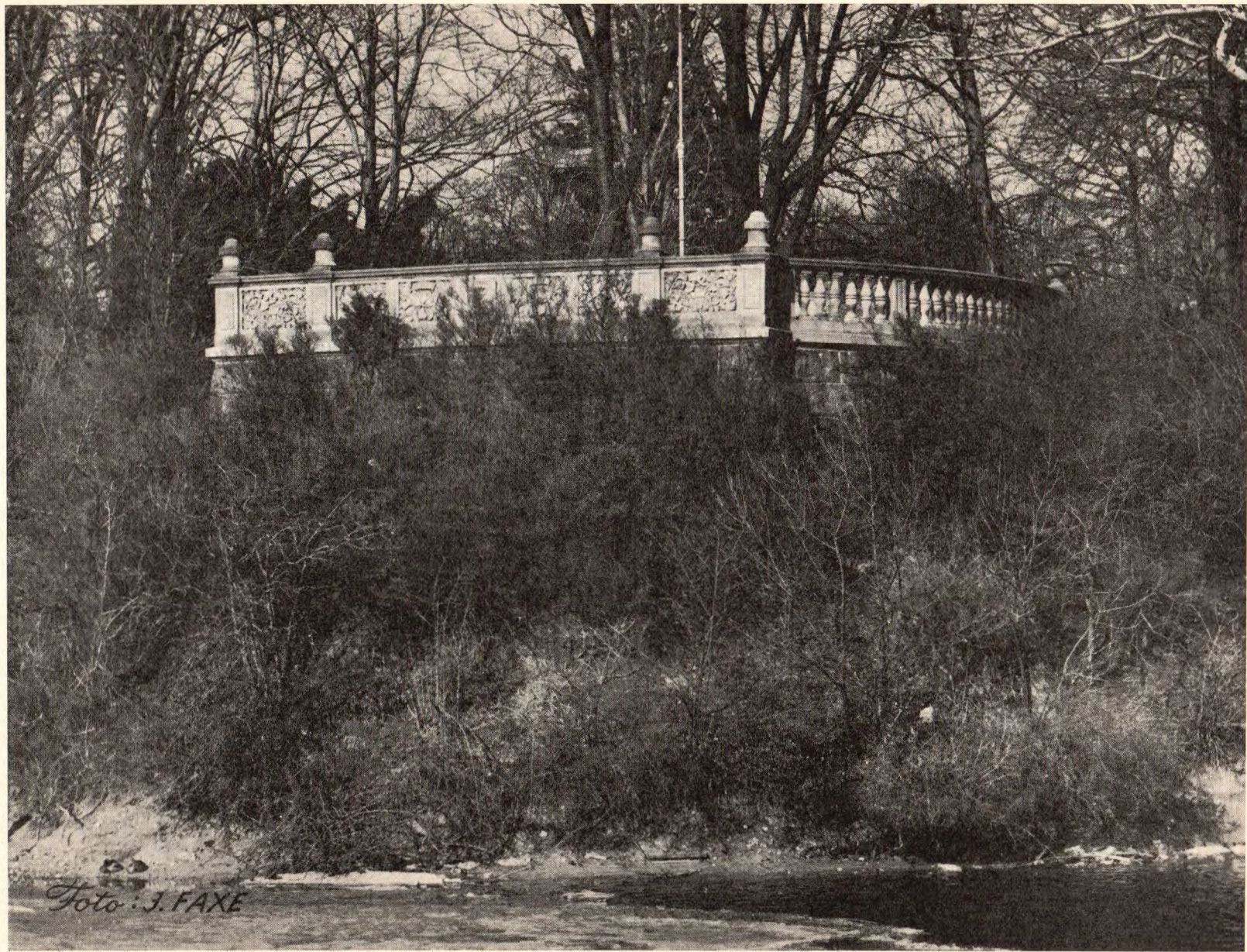


Foto: J. FAXE

tektekter för uppförande av en balustrad och utsiktsplatå i parkens sydöstra hörn. Pristagaren, arkitekten Hans Thyselius' förslag kom med stadsfullmäktiges tillstånd till utförande, men ett erbjudande från föreningen att även låta uppsätta en flaggstång avlogs. Året därpå uppsattes stången "med drättselkammarens begivande" på Linnéplatsen och överlämnades till staden "till framtida vård och underhåll".

Inte heller *fontänen* på Drottningtorget bör glömmas. Den för föreningens verksamhet livligt intresserade arkitekten Arwidius hade länge ivrat för en fontän på detta torg. Till 1913 års utställning i Landskrona lät han utföra en sådan i porfyrit och föreningen gick med på, att den sedan placerades på torget. Den utfördes av Skånska Cementgjuteriet och försvarar väl sin plats, även om beteckningen fontän kanske är något väl ståtlig.

#### KULTURMINNESVÅRD

Det är inte endast med försköningar i form av planteringar och parker, som föreningen bidragit till stadens prydnad. Den har också tidigt haft för ögonen det stora värde, som ligger i bevarandet av gamla byggnader. Den som först förmådde föreningen att inrikta sitt intresse även på detta område var arkitekt Arwidius. På stämman 1899 underströk han, hur Malmö gentemot andra gamla städer var relativt vanlottat på historiska och värdefulla minnesmärken och uppmanade föreningen att göra en utredning om förvärv av det statligt ägda Malmöhus eller ombedja stadsfullmäktige att göra en sådan utredning. Han ansåg, att det gamla slottet borde kunna inredas till ett etnografiskt-arkeologiskt museum. Både föreningen och stadsfullmäktige satte igång med utredning, men flera motigheter gjorde, att det dröjde ännu många år innan Malmöhus kom i stadens besittning, för att småningom tas i bruk just på det sätt Arwidius föreslagit.

#### *Bödkaregården*

"Gläd dig åt allt skönt i livet, men räds att störa andras glädje" lyder ett tänkespråk, som väl passar in på föreningens syfte och mål. Det stod sedan gammalt inskuret i ett ekträ under takfönstret ovanför mittdörren till Bödkaregården, denna äktskånska gård, som kom i föreningens händer, restaurerades och förvandlades till ett idylliskt utvårdshus. I nära tre decennier var Bödkaregården ett omtyckt mål för många malmöbors vandringar och ett populärt och välskött näringsställe. Stor blev också sorgen när gården genom en brand 1956 totalt ödelades.

*Fontänen på Drottningtorget, placerad där 1914. Den har ritats av Alfr. Arwidius. (Sid. 41.)*

*Bödkaregården i vintertid som den såg ut då föreningen övertog den. (Sid. 42.)*

*Bödkaregården, det idylliska utvårdshuset som 1928 öppnades men 1956 ödelades av brand och typvärr ej kunde återuppföras i ursprungligt skick. (Sid. 45.)*









Denna gamla 1700-talsgård hade 1922 härjats av brand, som förstörde allt utom boningslängan. Denna kom därefter att stå öde och förföll allt mer. Till sitt yttre med de vitkalkade väggarna och det höga valmtaket var den emellertid en verklig pärla av gammal skånsk byggnadsstil. Redan flera år före denna brand hade inom föreningen förslag framförts att söka tillvarata de s. k. Hohögarna, utan att dock leda till resultat. Bödkaregården låg vid foten av den västligaste hohögsbacken, men skild från denna av den gamla slingrande Sallerupsvägen. År 1927 anlades emellertid en ny rak väg, söder om den gamla och denna försvann så att gård och backe nu bildade ett sammanhängande helt.

Föreningens ordförande, konsul Gunnar Faxe, fann nu att här var ett tillfälle att göra en insats till nytta och glädje för malmöborna. Han inledde utan dröjsmål förhandlingar med stadens myndigheter, som visade stor förståelse. Föreningen fick arrendera ett område på fyra tunnland, omfattande såväl den västligaste backen som den gamla byggnaden. Den senare överläts med full äganderätt på föreningen. I rivande fart iordningställdes området och byggnaden restaurerades. Det senare bekostades helt av den generöse ordföranden, medan föreningen svarade för övriga kostnader. Dessutom bidrog åtskilliga företag och enskilda med gåvor till inredningen.

Den 1 maj 1928 kunde det trivsamma värdshuset öppnas för allmänheten. Allt efter som åren gick stärkte Bödkaregården sin ställning som välkänt utvärdshus. Gång efter annan gjordes nyplanteringar på området och åtskilliga för rörelsen nödvändiga moderniseringar vidtogs inomhus, dock med beaktande av att den ursprungliga stilen skulle bevaras.

En sorgens dag, ej blott för föreningen, utan även för alla de tusen och åter tusen, som under nära 50 år lärt sig uppskatta denna gammal-skånska idyll, blev det därför, när den 17 maj 1956 en våldsam brand ödelade Bödkaregården.

Sedan planen på att återuppföra gården i ursprungligt skick strandat, främst på grund av de hinder, som säkerhetsföreskrifterna för Bulltofta flygfält lade i vägen, beslöt föreningen 1957 att helt avskryva Bödkaregården från sitt verksamhetsprogram. I enlighet med Riksantikvarieämbetets önskan lät föreningen uppmäta gården och utföra en modell av densamma. Den förvaras nu på Malmö museum.

### *Slottsmöllan*

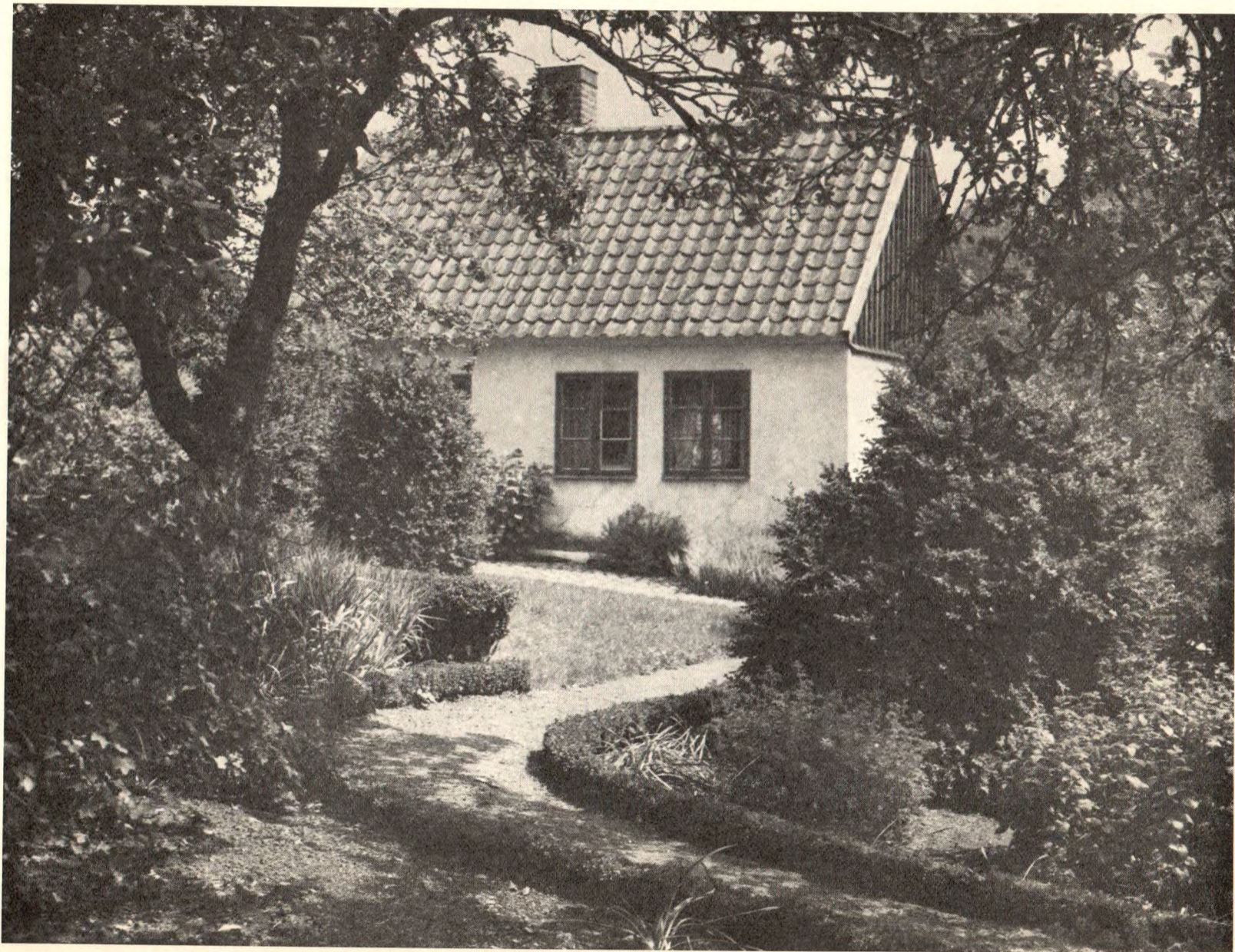
En gammal idyll på väster till vars bevarande föreningen medverkat, är Slottsmöllan och dess gammaldags kryddträdgård. Den gamla hol-

*Slottsmöllan, uppförd 1851. Restaurerad 1947. (Sid. 45.)*

*Boningshuset i den 1955 iordningställda "möllarens trädgård". (Sid. 46.)*

*Beijersparks-möllan, den trehundraåriga stubbamöllan som 1958 färdigrestaurerats. (Sid. 47.)*







ländaren, som uppfördes 1851 och kom i stadens ägo 1895, var i bruk in på 1940-talet, fortfarande med vindkraften som drivmedel. Väderkvarnarnas tid är ju sedan länge förbi och då den siste arrendatorn uppsagt sitt kontrakt, föreslog därför museistyrelsen, att möllan såsom exempel på de i den äldre stadsbilden ingående holländarna skulle räddas åt eftervärlden. I januari 1946 fick också styrelsen av stadsfullmäktige sig anförtrodd den framtida förvaltningen av möllan. Redan föregående år hade vår förening lovat att bidra med 15.000 kr till restaureringen, som i övrigt bekostades av donationsmedel. Arbetet med iståndsättandet av såväl möllan som det intilliggande boningshuset var slutfört i maj 1947.

Invid möllan fanns en förvuxen trädgård, "möllarens trädgård". Även den iståndsattes och förvandlades till en kryddgård på bekostnad av föreningen, som 1955 för detta ändamål anslög 6.000 kr. I den lilla trädgården odlas krydd- och medicinalväxter, där blommor gammaldags rosor och allmogeväxter, där surrar bin kring kupor av äldre modell, uppställda av Malmö biodlareförening. En grönskande och blomstrande idyll!

#### *Beiersparks-möllan*

Även restaureringen av den s. k. Beiersparks-möllan har genomförts och bekostats av föreningen. Denna stubbamölla är omkring 500 år gammal, men föga av den ursprungliga stammen finns nu kvar. Möllans förste ägare var stamfadern för Bagerska släkten Börge Joensen. Den stod ursprungligen på Södervärn, men flyttades under kriget med Danmark 1676 till nuvarande Kungsparken och har senare hunnit med ännu ett par flyttningar.

Sedan den siste mjölnaren slutat sin verksamhet, förföll möllan allt mer och förlorade även sina vingar. År 1957 beslöt föreningen att restaurera kvarnen. Arbetet anförtroddes åt Axel Nordin i Spjutstorp, en av de sista nu levande möllebyggarna, som återställde möllan i värdigt skick. Restaureringen hade dragit en kostnad av 12.000 kr.

#### *Malmöhus m. m.*

Redan i föreningens ungdom hade förslaget att till staden förvärva Malmöhus visat ett intresse för gamla historiska byggnader. Det har inte slocknat, utan föreningen har under senare år anslagit betydande belopp för konservering och restaurering av ur kultur- och skönhetssynpunkt värdefulla äldre byggnader.

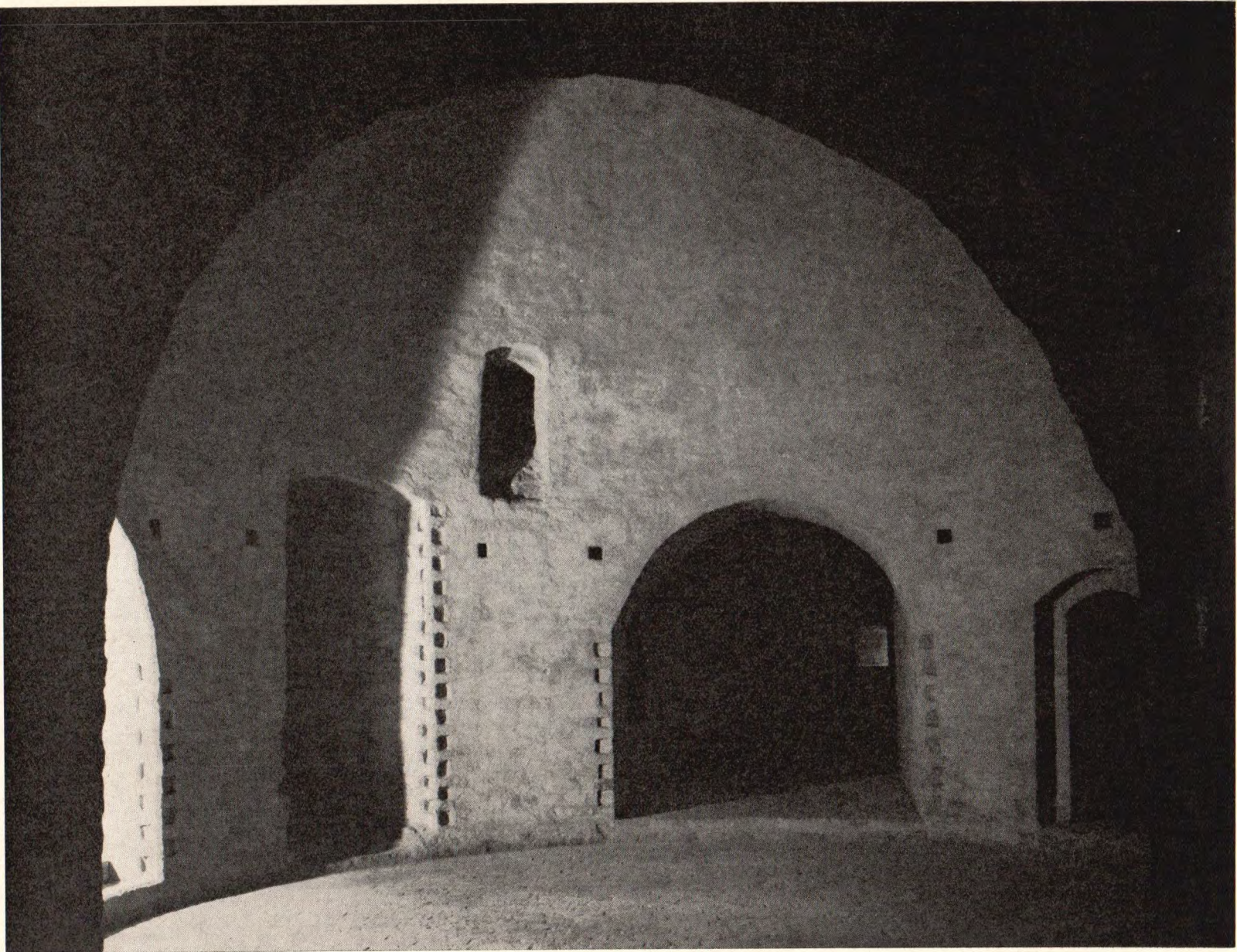
År 1954 bekostade föreningen restaureringen av det märkliga medeltidshus, som utgör en del av de lokaler i fastigheten Kalendegatan 5.

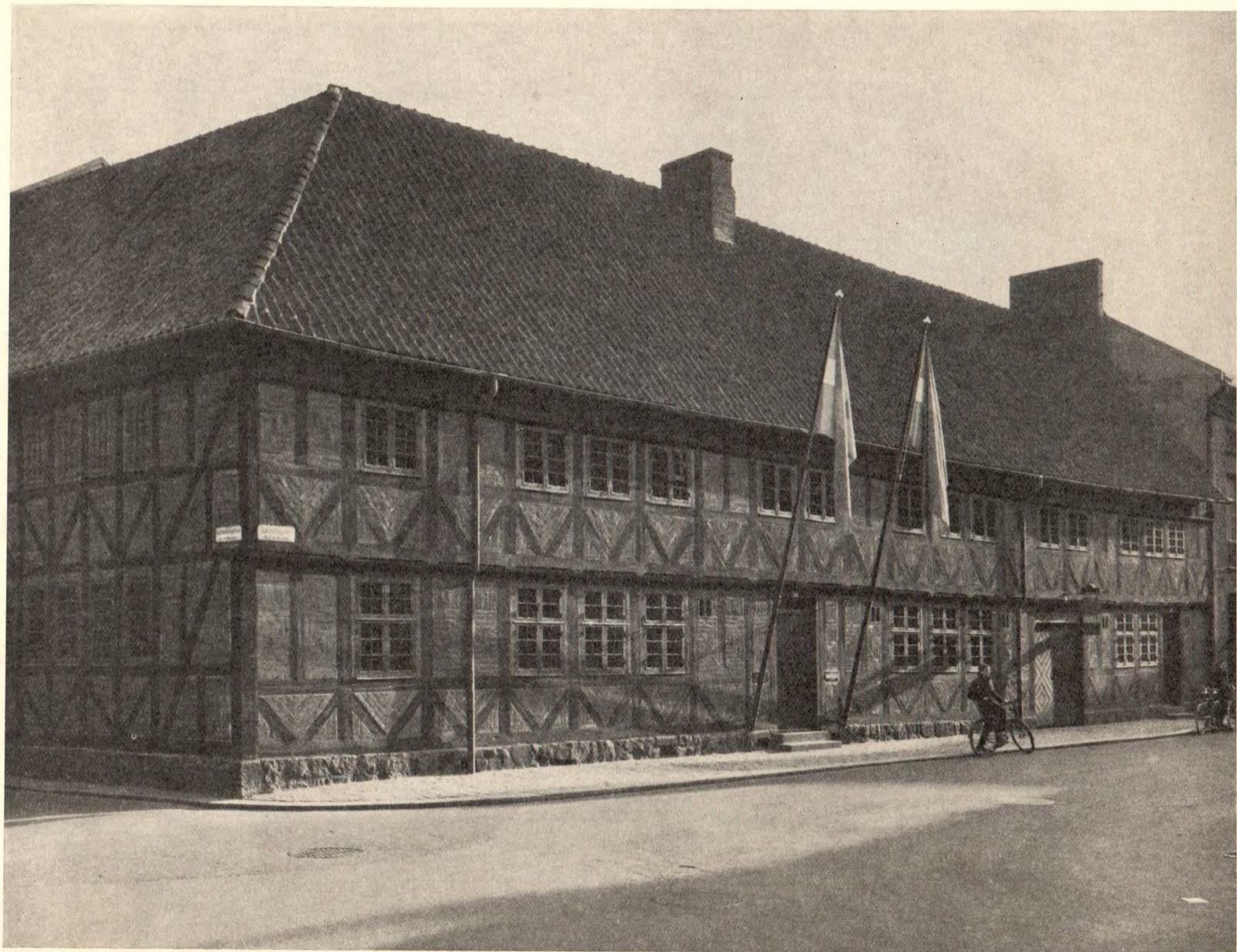
*Interiör från nordvästra kanontornet på Slottsholmen, ett unikt fortifikatoriskt byggnadsminne. (Sid. 49.)*

*Faxeska huset, Larohegatan 4, uppfört på 1760-talet. (Sid. 50.)*

*Hedmanska gården, Larohegatan 2, "innanför murarna". Byggt i slutet av 1600-talet. (Sid. 51.)*









som stadsveterinären disponerar. Samma år bekostades även iordningställandet av ett antal äldre gravstenar på Gamla kyrkogården.

Följande år anslogs 10.000 kr för konservering av äldre, värdefulla byggnader. Föreningen bekostade även återinsättningen över ingången till Malmöhus av den sten med Christian IV:s monogram, som borttagits vid ombyggnaden.

Till restaureringen av nordvästra kanontornet på Slottsholmen, ett fortifikatoriskt byggnadsminne, som torde sakna motsvarighet i vårt land, har föreningen bidragit med över 36.000 kr.

Slutligen har föreningen 1959 bekostat de skyltar med data, som på initiativ av Malmö turisttrafikförening uppsatts på tolv äldre byggnader. Såsom föremål för föreningens särskilda intresse har dessa byggnader sin plats i denna redogörelse för dess verksamhetsområden.

### *Faxeska huset*

Det faller sig naturligt att börja med det Faxeska huset, Laroche-gatan 4, vars namn har en särskild samhörighet med föreningen. Medlemmar av släkten Faxe har inom föreningen, så länge den bestått, alltid tillhört de mest aktiva. Grosshandlare Cornelius Faxe var sålunda en av stiftarna, invaldes genast i styrelsen, blev 1902 vice ordförande och skötte 1907—21 ordförandeklubban. Han efterträddes som ordförande av sin son, konsul Gunnar Faxe. Vid dennes död 1943 kom hans son, direktör Jörgen Faxe in i styrelsen, blev omedelbart kassaförvaltare och är sedan 1950 vice ordförande.

Huset uppfördes på 1760-talet av handlanden Hans Petter Schiuberg, vars andra hustru var dotter till Helena Margareta Faxe, prostdotter från Kristianstad, således redan från början ett samband med släkten Faxe. Efter Schiubergs död övertogs förvaltningen av gården av hans svärson, senare rådmannen Cornelius Faxe, en brorson till Helena Margareta. Efter dennes död gick fastigheten till en dotter till Schiuberg. Hennes systerson Adolf Faxe, rådmannens yngste son, flyttade 1842 sin två år tidigare började affärsrörelse över till det gamla huset, till vilket namnet Faxe sedan varit knutet. Några år före sin död upptog Adolf Faxe 1875 som delägare i affärsrörelsen sönerna Cornelius och Lorens. I de nuvarande verksamheterna AB Aga-Faxius och C. G. Faxe AB, vilka stiftades av Gunnar Faxe, innehar hans son, Jörgen Faxe, nu de ledande posterna.

Sitt nuvarande utseende, som förträffligt åskådliggör 1700-talets byggnadskultur, har Faxeska huset sedan 1910. Bröderna Cornelius och Lorens Faxe lät byggnaden detta år undergå en genomgripande restaurering, så att det gamla vackra korsvirket med mönstermurade fält åter framträdde. Restaureringen leddes av stadsarkitekten Aug. Stoltz.

*Kompanihuset, Kompanigatan 4, söder om rådhuset. Byggnaden är från början av 1500-talet.*



### *Hedmanska gården*

Mittemot Faxeska huset ligger med adress Larohegatan 2, i hörnet av denna gata och Hjulhamnsgatan den Hedmanska gården med sin karaktistiska buktande långa vid sistnämnda gata. Den stora östra gat-längan är byggd i mitten av 1600-talet. En dörrbjälke med årtalet 1668 och inskriften: "Min Gud hielp mig, mit haab er til Dig", förvaras nu på Malmö museum. Den välbevarade korsvirkeskonstruktionen är synlig från gårdsidan och även den för äldre malmöbyggnader typiska murningen med skiftesvis kritsten och tegel är här bevarad. På den västra längan från 1700-talets slut finns vackra ingångsdörrar i gustaviansk stil.

Fastigheten består av fyra äldre gårdar, som först i början av 1700-talet förenades under en ägare, handelsmannen Diedrich Sölscher. Vid hans död övertogs den stora gården av hans svärson, den mångfrestande och originelle handelsmannen Haqvin Bager, som använde den i sin omfattande lanthandel såsom den s. k. Södergården.

År 1838 förvärvades fastigheten av handlanden Gabriel Hedman, vars namn varaktigt knutits till gården, som han innehade i inte mindre än 54 år. Det var han som på 1850-talet uppförde det stora femvåningsmagasin, som i söder reser sig över de gamla längorna.

Vid Hedmans död 1892 blev åter en Bager ägare till fastigheten, nämligen en sonsons sonson till Haqvin, grosshandlare Harald Bager, gift med en dotter till Hedman. Den gamla gården är fortfarande i släktens ägo.

### *Kompanihuset*

Från 1500-talets första decennier har ett imponerande antal byggnader bevarats i vår stad. Ingenstädes i Norden torde man bättre än här kunna studera den borgerliga byggnadskulturen från detta tidsskede.

Ett av de äldsta stenhusen torde Kompanihuset vara. Det ligger inne på gården till Kompanigatan 4, söder om rådhuset. Huset uppfördes i början av 1500-talet av ett av de i staden verkande handelskompanierna, troligen det danska, därav namnet.

Huset ingick i den stora Kompanigården, bland vars ägare under 1600-talet kan nämnas borgmästaren David Patersen, handelsmannen Willem Dichman och rådmannen Baltzar Lorich. År 1685 förvärvades gården av Kronan, som inrättade Kompanihuset till spannmålsmagasin. Därmed började en dyster förfallsperiod, dörrar och fönster igenmuras, trappavsatserna på gavlarna förstördes och de förnämliga gilles-salarna förvandlades till simpla magasin. I allt förfall fick en av de praktfulla, öppna spisarna stå kvar och räddades på så sätt åt eftervärlden. Den finns nu på Malmö museum. På dess överstycke finns en latinsk inskription samt Willem Dichmans och hans hustrus initialer.

*Jörgen Kocks hus, Västergatan 2 i hörnet av Frans Suellsgatan. Uppfört 1525.*



År 1717 hade Kronan inte längre behov av Kompanihuset som magasin och lät sälja det på auktion. År 1770 kom gården i handelsmannen Andreas Wiedbergs ägo. Han anlade där bl. a. såpsjuderi och stärkelsefabrik. Hans son Joachim lät 1816 riva de gamla korsvirkesbyggnaderna vid Stortorget och uppförde i stället den nuvarande tvåvåningsbyggnaden.

Hans arvingar sålde på 1840-talet gården till handlanden Nils Åberg, vars ättlingar alltjämt innehar densamma.

Kompanihuset är trots åtskilliga yttre och inre förändringar synnerligen välbevarat och i dess stora salar kvardröjer såsom ingenstädes eljest i Malmö stämningen från tidigt 1500-tal.

### *Jörgen Kocks hus*

Jörgen Kocks hus med adress Västergatan 2 ligger på hörnet till Frans Suellsgatan. Nuvarande fönster och dörröppningar har tagits upp först på 18- och 1900-talen, men detta har inte förmått beröva den vida bekanta byggnaden dess karaktär av betydande arkitektoniskt monument.

Det väl bibehållna huset med dess madonnabild i en nisch på hörnet uppfördes 1525 av den namnkunnige myntmästaren och borgmästaren Jörgen Kock. Han var en av förgrundsfigurerna i nordisk politik under 1500-talets förra hälft och arbetade målmedvetet för att införa reformationen i Malmö, den första danska stad som omfattade den lutherska läran.

De närmaste två seklerna efter Jörgen Kocks död hade gården åtskilliga märkliga ägare bl. a. ur de förnäma släkterna Rosenvinge, Ulfstand och Thott. År 1771 förvärvades den av handelsmannen, senare kommerserådet Frans Suell, vars minne vår förening såsom nämnts, hedrat med en staty vid hamnen. Det var tack vare hans energiska och förtjänstfulla arbete som 1775 en verklig hamn i Malmö började skapas. Han bodde i Jörgen Kocks hus till sin död 1817, och hade efterhand förvärvat angränsande gårdar i samma kvarter samt dit flyttat hela sin stora handels- och fabriksrörelse. Om hans gärning till stadens fromma vittnar gravstenens enkla ord: "sin födelsestads prydnad och stöd".

År 1825 flyttade Frans Suells dotterson, Frans Henrik Kockum in i Jörgen Kocks gård, där den av morfadern grundade tobaksfabriken allt jämt var inrymd. Först 1874 flyttades denna rörelse till den nybyggda fabriken vid hörnet av Mäster Johansgatan.

Frans Henrik Kockum är den tredje i raden av stadens särskilt namnkunniga söner, som haft sin bostad i det förnämliga 1500-talshuset. Till

*Rosenvingeska huset, Västergatan 5, uppfört 1554. (Sid. 57.)*

*Närbild av ingången till Rosenvingeska huset. (Sid. 58.)*

*Gleerupska huset l. Lauritz Hattemagers hus, Adelgatan 21. (Sid. 59.)*









stadens fantastiska uppsving i årtiondena kring 1800-talets mitt var han en av de verksamaste tillskyndarna, främst genom grundandet 1840 av det gjuteri, som sedan utvecklats till det världsberömda Kockums Mekaniska Verkstads AB. Nämnas kan också, att det var han, som tog initiativet till vitbetssockerindustrin i vårt land.

I början av 1920-talet inköptes Jörgen Kocks hus av grosshandlaren Bror W. Olofson, vars familj ännu är dess ägare.

### *Roseningehuset*

En annan minnesvärd byggnad på Västergatan är Roseningehuset, uppfört 1534 och beläget snett emot Jörgen Kocks hus under adress nr 5 a. Sitt namn har huset efter dess förste dokumentariskt styrkte ägare Henrik Mogensen Roseninge, borgmästare i Helsingör och tolder, dvs. förvaltare av Öresundstullen, Danmarks främsta inkomstkälla. Det är dock hans moder, Anne Pedersdatter som låtit uppföra huset. Detta var från början delat i två bostäder, som snart kom under olika ägare. Ena hälften ägdes t. ex. på 1650-talet av kyrkoherden i Bunkeflod, Hans Allesen, en av ledarna för den mot svenskarna riktade sammansvärjningen 1659. Från 1815 innehades hela gården av magistratssekreteraren Fredrik Centerwall. Han lät modernisera byggnaden, som därigenom helt förlorade sin gamla karaktär. År 1856 förvärvades gården av handlanden Gustaf Adolf Hedman, vars arvingar 1917 sålde den till G. & L. Beijer AB.

Cheferna för detta företag, bröderna konsul Erskine Hain och direktör Richard Hain lät 1951 restaurera och återställa den ståtliga byggnaden till ursprungligt skick. Initiativet till restaureringen, som blev mycket omfattande, togs av konstnären, fil. dr Einar Bager, som under två år lämnades tillfälle att genomföra huset. Många värdefulla upptäckter gjordes därvid, bl. a. vägg- och nischmålningar, jämn-gamla med byggnaden samt tapeter från 1500-talet, de äldsta i Norden. Husets mest framträdande prydnad är den praktfulla inskriftsstenen över ingången med vapensköldar, den plattyska minnesversens minuskler och årtalet 1534.

Även ifråga om Roseningehuset finns livlig anknytning till vår förening. En av dess stiftare var som nämnts Gottfried Beijer, en av G. & L. Beijer AB:s grundare. Han var från början och till sin död 1901 föreningens vice ordförande. Från 1892 var det emellertid han, som de facto styrde och ställde i föreningen. Landshövding Dickson hade visserligen samma år blivit ordförande, men visade föga

*Lauritz Hattemagers hus prydes av detta lejon och denna inskriftssten från 1532. (Sid. 61.)*

*Niels Kuntzes hus, Östergatan 7, ägt av Carnegies, uppfördes på 1530-talet. (Sid. 62.)*

*Jacob Nickelsens hus, Tunneln, Adelgatan 4. Trappgavelbyggnaden uppfördes 1519. (Sid. 63.)*





BIL-  
ELEKTRISK  
LERNSTAD

*Invandnings-tryckeri*



intresse för uppdraget. Det är betecknande, att det alltid är Beijer, som leder stämmorna. Under protokollen har ständigt antecknats, att Beijer skött klubban, eftersom ordföranden "i följd av sitt vistande vid riksdagen vore förhindrad att vid årsstämman tillstädeskomma". De båda bröderna Hain, systersöner till Beijer — konsul Erskine Hain gift med en dotter till honom — blev båda tidigt medlemmar av föreningen, där direktör Richard Hain sedan 1945 är ordförande. Således även i detta fall liksom beträffande Faxé en släkttradition till föreningens fromma. Att sedan Einar Bager, "upptäckaren av Roseningehuset" är en av föreningens stöttepelare, sätter liksom pricken över i:et.

### *Lauritz Hattemagers — Gleerupska — huset*

Snett emot Jörgen Kocks hus i hörnet av Frans Suells- och Adelgatorna, adress Adelgatan 21, ligger Lauritz Hattemagers hus, som utgör östra hälften av det Gleerupska huset. Byggnaden som är jämnårig med Roseningehuset, är i två våningar, men påbyggdes på 1850-talet med ännu en våning. Vid samma tillfälle doldes det gamla huset helt av en putsfasad i tidens stil. Över den forna ingångsdörren sitter sedan 1954 ett par stensulpturer, ett lejon som stöder en sköld med vapenbild — en springande hjort — samt en inskriftssten. På denna läser man i vackra minuskler byggåret 1552, flankerat av två sköldar, den ena med bomärke, den andra med initialerna D. A. Denne, David Albretsen, var en av stadens storborgare och hade gift sig med änkan efter Lauritz Hattemager samt hade då efter tidens sed även övertagit dennes bomärke. Det förefaller dock troligt att Lauritz Hattemager påbörjat bygget, som därför fått bära hans namn.

Bland gårdens många ägare kan från början av 1700-talet nämnas två organister vid S:t Petri kyrka, Rasmus Jönsson Cronland och dennes efterträdare både i ämbete och äktenskap, Olaus Bång, senare kyrkoherde i Billeberga och Tirup. Sedan många år innehas Lauritz Hattemagers hus av Carl Gleerups pappershandels AB.

### *Niels Kuntzes hus — Carnegiehuset*

Ungefär jämgammalt med Gleerupska och Roseningehuset, sålunda troligen från 1530-talet, är den långa trappgavelsbyggnaden Östergatan 7, som nu kallas Carnegiehuset. Tyvärr kan man endast skymta trappgavlarna, ty de angränsande husen har byggts mur i mur med den gamla byggnaden. Särskilt välbevarad är här den stora, välvda källaren, som sträcker sig under hela huset. Trots stora förändringar under mer än fyra hundra år står dock även i övrigt grundstommen av den värdefulla 1500-talsbyggnaden kvar.

*Flensburgska huset, Södergatan 9, uppfört 1595, donerat till Malmö museum.*





Niels Kuntze, husets byggherre, hade ehuru köpman även förtjänster som krigare. Under Grevefejden hade han visat sådan tapperhet, att han 1535 på slagfältet dubbats till riddare. År 1539 blev han rådman, åtta år senare borgmästare och dog barnlös 1568. En praktfull gravsten över honom och hans hustru ligger i S:t Petri kyrkas koromgång. På stenen, där makarna avbildats i helfigur, kan man urskilja Niels Kuntzes vapen, en handske, i vars mitt en ros.

I slutet av 1800-talet förvärvades Niels Kuntzes gård av handlanden Gerdt Swedmark, efter vilken den länge kallades "den swedmarkska". Sedan 1918 ägs den av Porterbryggeri AB D. Carnegie & Co.

### *Jacob Nickelsens hus — Tunneln*

Trots många ombyggnader har Jacob Nickelsens hus — Tunneln — med adress Adelgatan 4, fortfarande kvar ett för det tidigare 1500-talets köpmansgårdar typiskt utseende. Det stora trappgavelshuset uppfördes 1519 av borgmästaren Jacob Nickelsen — tidigare felaktigt kallad Michelsen — över de ännu existerande källrarna från 1500-talet, de äldsta exemplen på profanarkitektur i vår stad. Den gamla köpmansgårdens historia kan här endast antydast. I slutet av 1500-talet ägdes hela gården fram till Kansligatan av borgmästaren Jacob Fectil, vars namn jämte årtalet 1585 kan läsas på en ekbjälke inne på Berghska gården, Kyrkogatan 3 a. 1658 förvärvades gården av förre danske rikshovmästaren greve Corfitz Ulfeldt, som flytt till Sverige. Han var gift med en dotter av Christian IV. Ulfeldt blev s. å. en av guvernörerna över provinsen Skåne, men råkade i onåd hos Carl X Gustaf, som från maj 1659 ådömde honom rumsarrest i avvaktan på rättegång. Såväl han som hans maka lyckades dock rymma, men mötte oblidbara öden, som odödliggjorts genom Leonora Christina Ulfeldts berömda "Jammersminde".

Gårdens kanske glansfullaste period är tiden 1680—1730, då den förhyrdes som residens för de skånska generalguvernörerna. År 1775 inreddes det ståtliga trappgavelshuset till sockerbruk och förblev i denna industris tjänst ända inpå 1840-talet. Ett par decennier senare inreddes den gamla källaren till restaurang och fick det nu snart hundraåriga namnet Tunneln. Från 1908 förenades med restaurangverksamheten även hotellrörelse.

Denna nya användning har medfört en mängd ändringar i de ålderdomliga byggnaderna, men alltjämt står det en glans från flydda dagar kring trappgavelhus och källare.

Tunneln äges nu av Skånes Allmänna Restaurang AB (SKAR).

*Diedenska huset, Östergatan 6, är byggt på 1620-talet. (Sid. 67.)*

*Bagerska huset, Östergatan 5, uppfördes 1805. (Sid. 68.)*

*Annellska huset, Jacob Nilsgatan 11, uppfört 1705. (Sid. 69.)*







### *Flensburgska huset*

Den praktfulla slutvinjetten för de stora stenhusens era i Malmö har Flensburgska huset, Södergatan 9, kallats. Det uppfördes på 1590-talet av rådmannen Helmicke Ottersen. Släktskapen med Svenstorp och andra byggnader i dansk-holländsk renässans är påtaglig.

År 1617 köptes gården av Söffren Christensen, en märklig gestalt i Malmö historia. Han hade börjat sin bana som gåsvaktare på Skabersjö, tillvunnit sig sitt herrskaps ynnest och beklädde till slut "ridefogdens" ansvarsfulla befattning. Han bosatte sig därefter i Malmö, blev slutligen borgmästare och dog 1649. Ett ståtligt epitafium i S:t Petri kyrka bevarar hans minne. Hans bomärke och tänkespråk ses på en portbjälke, inmurad inne på gården. Bjälken stammar från en korsvirkeslänga vid Skomakaregatan, som 1876 revs för att ge plats åt nuvarande butiks- och bostadslänga.

År 1734 övertogs gården av Kronan och därmed började en sekellång förnedringstid för renässanshuset, som omändrades till spannmålmagasin. År 1827 köptes gården på auktion av handelsmannen Mathias Flensburg. Hans son Niclas Theodor Flensburg lät 1847 nyinreda hela huset, flyttade själv in en trappa upp, men behöll till att börja med bottenvåningen som magasin. Från 1875 har firman Flensburgs Söner där sina lokaler. Även övre våningen begagnas nu som kontor.

Sedan 1926 är fröken Eva Flensburg husets ägare. År 1935 lät hon den historiska byggnaden genomgå en omfattande restaurering, som så långt möjligt återställde den i ursprungligt skick. Tjugo år senare gjorde hon en storstilad donation, då hon skänkte gården, som ställts under Riksantikvarieämbetets beskydd, till Malmö museum att tillträdas efter hennes död. Till donationen är även knuten den stora flensburgska porträttssamlingen från 1700-talet samt möbler och husgeråd.

### *Diedenska huset*

Ett vackert prov på det tidigare 1600-talets byggnadskonst är det Diedenska huset, Östergatan 6, med sitt utsirade korsvirke och sin höga takresning.

Tack vare i domböckerna redovisade gräl mellan byggherren, handelsmannen Niels Lauritsen och de hantverkare, som höll på med att uppföra huset, kan dess tillkomst bestämmas till 1620-talet.

Man möter i gårdens ägarelängd många gamla välkända malmönamn, såsom Wildschiöt, Nerman och åtskilliga andra, men att här presentera dem alla är ogörligt. Den gamla gården, som i längderna bär nr 40, kom i mitten av 1800-talet att ingå i det stora diedenska gårdskomplexet. Johan Henrik Dieden hade 1838 etablerat sig som handlande i den stora gården närmast Caroli kyrka. Undan för undan inköpte han under de närmaste tjugo åren samtliga gårdar fram till Humlegatan och innehade

till slut hela kvarteret Carolus, stadens utan jämförelse största handelsgård.

I den gamla byggnaden på hörnet av Öster- och Humlegatorna bodde 1846—96 gårdsbokhållaren Claes Nestor Siegbahn, en originell herre, efter vilken huset länge kallades "det siegbahnska". Den stora diedenska gården äges nu av Hyresgästernas Sparkasse- och Byggnadsförening i Malmö (HSB).

Tillsammans med sin granne, Thottska huset, är det diedenska huset det äldsta minnet av den för Malmö tidigare så typiska korsvirkesbebyggelsen.

#### *Bagerska huset*

Bagerska huset, Östergatan 3, uppfördes först 1803 av handlanden Jonas Lundin, som 1777 förvärvat gården av sin svärfar, handlanden Lorens Faxé. Den stora korsvirkeslänga, som då stod vid gatan, nedbrann 1800 under en stark storm, som förde gnistregnet ända till S:t Gertrudsgränden, där man började riva husen för att hejda eldens framfart. Kort därefter började så Lundin att uppföra nuvarande gathuset. Även den långa korsvirkeslängan vid Bagersgatan har tillkommit vid samma tid. Inne på den vackra gården ligger på numera frånsåld del av fastigheten den stora s. k. lerlängan, liksom Rönneholm uppförd, enligt en av Rutger Maclean upfunnen metod, av stampad lera, blandad med halm.

Gården förvärvades 1824 av kammarrättsrådet Eberhard Quensel, som 1846 sålde den till sin svärson, handlanden Johan Peter Bager, vars ättlingar fortfarande är dess ägare.

#### *Anneliska huset*

Ett typiskt envåningshus från 1700-talets början är det Anneliska huset, Jacob Nilsgatan 11. Den prydliga och väl bibehållna byggnaden uppfördes enligt porthammarns inskrift år 1705. Byggherre var förre kronobagaren Johan Möller. Till gården hör också grannhuset i väster, en bostad i dockformat med halvdörrar inåt en diminutiv gårdsplats, för inte så länge sedan en typisk småfolksboning.

År 1839 förvärvades fastigheten av målaremästaren Carl Rix, som 1863 där inrättade den alltjämt befintliga målareverkstaden. Såväl denna som fastigheten inköptes 1923 av målaremästaren Carl Annell, som vårdat byggnaden med stor pietet.

*Här dröja minnena från sounna dagar  
i låga huset, där idyllen bor,  
där än de små och enkla hagar  
ge färg åt tysta små kvarter.*

\* \* \*

Allt sedan föreningen stiftades, har den genom planteringar och skulpturverk i rikt mått bidragit till vår stads förskönande. Under senare år har även dess kulturminnesvårdande uppgift allt mer tillgodosetts. Denna viktiga del av föreningens verksamhetsfält har starkt framhävts i ett nu framlagt förslag till stadgeändring. Första delen av § 1 föreslås erhålla följande ändrade lydelse:

*"Denna förenings ändamål är att, efter bästa krafter, verka för försköningar, förbättringar och planteringar av kulturminnesvårdande karaktär inom Malmö och dess närmaste omnejd."*