

STUDIER  
I  
LUNDS DOMKYRKAS  
HISTORIA

AV

LAURITZ WEIBULL



LUND 1906  
PH. LINDSTEDTS UNIVERSITETS BOKHANDEL  
(A. & O. SCHEDIN)



*Elias Martin Sc.*

**LUND**  
FRÅN LILLA TORGET TIL NORR

*J. F. Martin Sc. 1782*

STUDIER  
I  
LUNDS DOMKYRKAS  
HISTORIA

AV

LAURITZ WEIBULL



LUND  
BERLINGSKA BOKTRYCKERIET  
1906

STUDIER I  
LUNDS DOMKYRKAS HISTORIA

---

TILL

FRANCIS BECKETT

OCH

KNUT STJERNA

## Grundläggning och grundläggare.

*Qui primus hanc fundavit ecclesiam.*

I den äldre litteratur som föreligger rörande Lunds domkyrka, finner man nära nog genomgående dennas grundläggning förlagd till kristendomens första tider i Skåne. Den svävande berättelsen hos Saxo om biskop Gerbrand i Roskilde som firade gudstjänst i en kyrka i Lund, och om den angelsachsiske Bernhard, Skånes apostel, vilken fick sin grav i stadens kryptkyrka, hava därvid tjänat till ledning. Grundläggningen hänföres till Sven Tveskäggs tid och såsom år anges 1011 eller 1012 — ännu hos Sven Lagerbring och Sjöborg återfinner man denna uppgift. De flesta av dessa författare häfda emellertid, att kyrkan ännu under Knut den helige icke nått sin fullbordan, somliga med tillägget, att denne konung fört byggnadsverket vidare efter en större plan.<sup>1</sup>

Men redan tidigt har även en annan uppfattning givit sig uttryck.

Herman Chytræus som omkring 1598 skrev sina »Monumenta Scanensia», angiver såsom grundläggningsår 1083, en uppgift som i förbigående anföres även hos hans samtida Mogens Madsen.<sup>2</sup> Ett och ett halft århundrade senare fram bäres en liknande åsikt af Johan Corylander, den förste som kritiskt behandlat Lunds domkyrkas historia. Utan att angiva bestämt årtal, hänför han grundläggningen till Knut den heliges tid; »går man längre tillbaka», falla hans ord, »förloras de säkre spåren». Den äldre kyrka som enligt honom funnits i Lund, har varit en »träkyrka» eller annan »oansenlig byggnad»; den har tillhört ett äldre Laurentiikloster vilket af Knut den helige ersatts med ett nytt. Denna Corylanders uppfattning blev med Brunius den allmänt härskande. I sin bok om Lunds domkyrka motiverar han den utförligt och framhåller därjämte, att Saxo måste hava misstagit sig, då han som Laurentiikyrkans grundläggare nämner Egino, vilken med Knut den heliges understöd även fullbordade densamma. Egino avled redan 1072 och Knut den helige besteg först åtta år senare den danska tronen.<sup>3</sup>

En av de få gånger, då en avvikande mening

sedan dess framkommit, var då Høyen i ett föredrag i Lund 1859 fällde yttrandet: »Man siger, at Knud den Hellige byggede Kirken, og vi har et paalideligt Dokument, at den var bygt 1085, hans eget Gavebrev; men der er dog stærke Grunde til Tvivl, om man i den nuværende Bygning kan paa- vise sikre Spor av den Kirke, som der omtales.» Såsom man finner, är Høyen här benägen att ytterligare framflytta tiden för domkyrkans grundläggning. Något bevis för denna sin uppfattning kom han emellertid aldrig i tillfälle att lämna.<sup>4</sup>

Genom ett blott och bart studium av själva byggnaden kan detta näppeligen heller ske. Frågan torde endast på urkundsväg kunna vinna sin lösning.

\* \* \*

Den tidigast avfattade uppgiften rörande S:t Laurentii kyrka i Lund läses i Knut den heliges gåvbrev av den 21 maj 1085, det äldsta nordiska diplom vars ordalydelse är bevarad. Detta brev är ställt till Laurentiikirkan, men den gåva som däri gives, kom endast kapitlet, icke byggnadsfonden tillgodo. Gåvan är tänkt som en brudgåva vilken den fromme konungen giver åt kyrkan, Kristi rena och eviga brud; den omfattar utom en stadsjord i



Lund icke mindre än 51 bol i Skåne och på Sjælland samt 27 mark av arnegälden i Lund, Helsingborg och Lomma. Det i förbigående i diplommet influtna uttalandet om Laurentiikyrkan visar oss denna såsom »nondum perfecta» — ännu icke fullbordad.<sup>5</sup>

Frånsedt det uttalande som influtit i Elogium sancti Kanuti, däri Knut den helige kallas Laurentiikyrkans »constructor, pater et cultor» \*, återfinnas de i tiden närmast följande uppgifterna om kyrkan i Necrologium Lundense, den äldsta av de minnesböcker vilka fördes i Laurentiiklostret i Lund. Uppgifterna äro utan åsatta årtal, och fullt exakt låter ingen av dem datera sig. Men alla äro de i originalet nedskrivna med handstilar tillhörande det tolfte århundradets första tredjedel.<sup>6</sup>

Av de i Nekrologiet införda anteckningarne om Laurentiikyrkan lyder den i handskriftens konungalängd förefintliga: »Canutus sanctus qui nostram fundavit ecclesiam» \*\*. Ordalag vilka icke synas lämna rum för mer än en tolkning, och vilka bekräftas av det uttalande om konungen som återfinnes i handskriftens början och därifrån övergått i den andra av kapitlets minnesböcker, Liber dativus vetustior: »Rex Canutus, vir christianissimus, qui

\* Byggherre, fader och beskyddare.

\*\* Knut den helige som grundade vår kyrka.

inter cetera sue liberalitatis beneficia ecclesiam hanc a fundamentis leuauit» \* 7. Men huru tydliga dessa uttalanden också må vara, Nekrologiet innehåller vid sidan av dem även andra, egnade att ställa förhållandena i annan belysning.

Mot slutet af Nekrologiet äro införda trenne dödslängder, sedan Paludan-Müllers dagar gemensligen kallade presbyter-, diakon- och subdiakonlisterna. Namnen i dessa tre längder äro nedskrivna på olika tider, men till dessa namn äro fogade i huvudsak enslydande inledningar, införda med samma hand som rubrikerna i den del af Nekrologiet, vilken innehåller den egentliga dödboken. Dessa rubriker äro ungefär samtida med den äldsta serien av anteckningar i denna avdelning av handskriften, en serie som sträcker sig fram i tiden till 1123. I dessa inledningar heter det nu, att längderna upptaga namnen på presbyterer, diakoner och subdiakoner vilka i Kristo avlidit i S:t Laurentii kloster, såväl det nya som det gamla, alltifrån Knut den heliges tid, den konungs, »qui primus hanc fundauit ecclesiam» \*\*. I den anteckning om Knut som förekommer i den egentliga död-

\* Knut, den allra kristligaste konungen, vilken oavsett andra välgärningar, vittnande om hans upphöjda tänkesätt, lyfte denna kyrka från grundvalarna.

\*\* Vilken först grundade denna kyrka.

boken och inskrivits med den äldsta här förekommande handstilen, vilken icke kan vara avsevärt yngre än den som den föregående anteckningen har att visa, upprepas samma omdöme: »Kanutus, rex et martyr, qui primus fundavit hanc ecclesiam» \*. Det är tydligt, att detta ord »primus» som förekommer i båda dessa anteckningar, med nödvändighet ger vid handen, att man även räknat en annan såsom grundläggare. Och även om denne lämnar Nekrologiet upplysning. I dödboken heter det under den 5 maj [1137]: »Ipsa die obiit dominus Ascerus huius ecclesie fundator et primus in hac sede archiepiscopus». \*\* 8

Nekrologiets här framlagda material visar sålunda tvenne skilda uppfattningar: enligt den ena är Knut den helige ensam kyrkans grundläggare, enligt den andra förutsättes ännu en, vilken 1137 namngifves, ärkebiskop Asker. Det spörsmål som under dessa förhållanden närmast framställer sig, är om den kyrka vars byggherre Knut var och som 1085 ännu icke fullbordats, av Asker byggts vidare efter en plan som gjorde, att han för samtiden framstod som dess andre grundläggare, eller

\* Knut, konungen och martyren, som först grundade denna kyrka.

\*\* Denna dag dog herr Asker, denna kyrkas grundläggare och detta sätes förste ärkebiskop.

om denna Askers kyrka är att betrakta som ett helt nytt byggnadsverk.

Dödslängdernas inledningsord visa, att ett gammalt och ett nytt Laurentiikloster funnits i Lund, och det framgår ävenledes av dem, att det äldre existerat i Knut den heliges tid. Då man påstått, att det nya klostret haft honom att tacka för sin tillkomst, torde emellertid bevisen saknas. Tvärtom synes allt hänvisa till, att någon med biskopskyrkan i Lund förbunden klosterstiftelse icke existerat före kung Knuts tid. När efter mottagandet af donationen 1085 konungen med de tillstädesvarande biskoparnes råd inrättade preposituren och nio prebenden, var det endast 57 bol som fördelades på dessa — det dittills kyrkan tillhöriga godset som kunde tagas i anspråk vid upprättandet av kapitlet, vilket sedan alltid är liktydigt med Laurentiiklostret, utgjorde sålunda endast 6 bol. Så ofullgånget tedde sig för övrigt ännu flere år senare detta klostresamfund, att subdiakonen Bero vilken i dödslängden upptages såsom den åttonde eller nionde i ordningen, i dödboken nämnes såsom den, genom vilkens nit ett gemensamt bord först bereddes bröderna.<sup>9</sup>

Om det af Knut stiftade klostret i Lund lämnar det diplom, utfärdadt 1186, genom vilket Knut VI

bekräftar S:t Laurentiikyrkans donationer och privilegier, ej oväsentliga upplysningar.<sup>10</sup> Det är sant: detta diplom är ett århundrade yngre än Knut den helige. Men det visar sig icke desto mindre i de delar vilka ännu låta sig kontrolleras, exakt. I detta diplom berättas, tydligen utan tanke på att ett äldre Laurentiikloster skulle funnits, att Knut den helige i staden Lund *stiftade* ett kloster till Guds och den helige Laurentii, martyrens, ära. Det tillägges, att han på invigningsdagen — »in die dedicationis» — i närvaro av många och vördnadsvärda vittnen, både klerker och lekmän, för all framtid stadfäste de förordnanden han förut gjort. Av diplommet visar det sig, att dessa förordnanden äro identiska med dem som innehållas i gåvobrevet av 1085 — tydligtvis har detta legat framför den kunglige kapellanen, då han avfattade stadfästelsebrevet 1186. Det nämnes visserligen icke, att invigningen gällt även den till klosterstiftelsen hörande kyrkan. Men att så varit kan näppeligen betvivlas, och man finner för övrigt berättelsen i denna punkt supplerad av den ungefär samtidigt skrivande Saxo.

Sedan gammalt hava anmärkningar riktats mot Saxos berättelse om Lunds domkyrkas byggnad och i samband därmed stående förhållanden; Pa-

ludan-Müller har till och med använt de verkliga och förmenta oriktigheterna i uppgifterna såsom tungt vägande skäl för att Saxo aldrig tillhört Lund. Försvaras kan icke heller det bekanta ställe, där Eginio omtalas såsom levande under Knut den heliges regering, men det förbiseende som här insmugit sig, är av den beskaffenhet, att man nästan kunde frestas tro, att en avskrivare i senare tid inskjutit det mera kända namnet Eginus istället för Ricwaldus. Förbiseendet är rätt sett det enda som kan ledas i bevis. Visserligen finnes det icke i andra källor omtalat, att Knut den helige varit den som ursprungligen skänkte kyrkan fjärdedelen av myntet i Lund jämte fjärdeparten av där fallande kunglig skatt. Men intet hindrar, att detta icke desto mindre varit fallet, och att hans efterträdare, brodern Erik Ejegod, då han åt kyrkan gav »en fjärdedel av staden», endast stadfäste vad Knut tidigare förordnat. Ärkebiskop Asker handlade några årtionden senare på liknande sätt. De donationer han 1123 gjorde till Lunds domkyrka gåvos endast muntligen och bekräftades skriftligen först tio år senare. I övrigt utbreder sig Saxo i sin skildring om Knuts frikostighet som han kallar »mirifica», och berättar, hurusom konungen med biskopens stöd vid kyrkan upprättade ett antal

kanikprebenden, grundade dels på kungliga gåvor, dels på till kyrkan förut gjorda donationer. I den för denna undersökning viktiga punkten heter det, att biskopen av Lund — Eginio — med Knut den heliges understöd fullbordade S:t Laurentii kyrka. Det tillägges, att på den första invigningsdagen — »prima dedicationis die» — konungen gjorde högtidligen sin andakt vid altarne.<sup>11</sup>

Av vad här anförts synes tydligen framgå, att Knut den helige icke blott såsom man hittills antagit, grundlagt, utan också fullbordat och vigt S:t Laurentii kyrka i Lund. Men om så är, kan denna kyrka icke hava varit den nuvarande Lunds domkyrka — de ojävbara anteckningarna i Nekrologiet och Libri Datici visa, att den senares krypta vigts först 1123, den övre kyrkan 1145. Icke heller kan den gärna, såsom Brunius vill, hava varit »ett litet kapell med altare» vilket enligt forntidens bruk stått inom murarne av den ännu ofullbordade kyrkan. Detta är en nödhjälpsförklaring, som näppligen kan anses stå i samklang med vad ovan anförts och icke heller med andra samtida underättelser. I den med händelsen ungefär samtida anteckning i Nekrologiet, vilken berättar om invigningen av det högra altaret i kryptkyrkan 1131, nämnes sålunda uttryckligen altaret i det gamla

klostret — »altare veteris monasterii» — och i Askers brev av 1133 kallas den av honom vigda kryptan »cripta majoris ecclesie in ciuitate Lundensi» — kryptan i den större kyrkan i staden Lund. Den mindre kyrka som här tydligen förutsättes, är enligt vår mening Knut den heliges och det av honom grundade äldsta Laurentiiklostrets, samma åt S:t Laurentius helgade kyrka i hvilken Erik Emune 1135 utfärdat ett bref.<sup>12</sup>

Det är ägnat väcka någon undran, att en klosterstiftelse redan några få år efter invigningen av dess ännu alltjämt kvarstående kyrka erhåller en ny. Men den kyrka Knut byggde har säkerligen, om också en stenkyrka, endast varit obetydlig. Bröderna i Laurentiiklostret visste mot slutet av det tolfte århundradet att berätta, hurusom den grundlagts 1081<sup>13</sup> — senast 1086, Knuts dödsår, har den vigts. Och om någonsin var då Asker i början av det tolfte århundradet, väl i samband med en omdaning av Knut den heliges klosterstiftelse, lade grunden till en ny Laurentiikyrka, kravet på en sådan berättigat. Lund var icke längre som förr endast den skånska biskopsstaden: Paschalis II hade 1103 ryckt palliet för Norden från de Hamburgska ärkebiskoparne och överlämnat det åt Asker.



Det har av det föregående framgått, att uppgifterna i Nekrologiet om Knut såsom den vilken först grundlagt S:t Laurentii kyrka, äro ungefär samtida. Tidssammanhanget mellan dessa och de anteckningar i vilka han ensam framställes såsom grundläggaren, torde icke kunna visas. Men, med en blick tillbaka, vad är sannolikare än att dessa anteckningar, i sin nuvarande eller en tidigare nedskrift, äro av äldre datum?

Alltför väl har man vetat i S:t Laurentii kloster, att Knut den helige aldrig grundlagt den kyrka Asker och Eskil vigde. Men allt för väl har man också vetat vilken betydelse det egde, att helgonkonungens namn förblev knutet till denna. Ett namn betydde i dessa avlägsna tider allt. Och Knut den heliges har också i sin mån bidragit att fostra den stämning bland befolkningens massa, vilken trängt genom tiderna med ärkebiskop Tues ord: »populus illarum parcium ad dictam ecclesiam Lundensem magnum gerat deuocionis affectum» — folket i dessa trakter är uppfyllt med dyrkan och hängivenhet för domkyrkan i Lund.<sup>14</sup>

## Kryptkyrkan och dess grundplan.

*Cuius tanta et tam  
preclara facta vulgari  
fama passim predicari  
prius audisset.*

Den kyrka i Lund till vilken ärkebiskop Asker lade grundvalen, hann icke i hans tid sin fullbordan: först 1145 kunde hans efterträdare Eskil viga densamma. Men redan 1123 hade den undre kyrkan, kryptan, stått färdig, och den 30 juni detta år helgades den. Asker skänkte vid detta tillfälle till Laurentiibröderna sju gårdar om sammanlagt 17 bol och en kvarn samt upprättade på grundval av ytterligare donationer två nya prebenden vid kyrkan. Kryptan liksom huvudaltaret i korutsprånget vigde han åt Johannes döparen och alla patriarker och profeter — otvivelaktigt en antydning om att denna del av byggnaden, vilken för övrigt medeltiden genom betraktades såsom en kyrka för sig, företrä-

desvis var avsedd till dopkyrka. Dyrbara relikier nedlades i altaret, alla noga uppgivna i en samtida anteckning i Laurentiibrödernas minnesbok. De härrörde, efter allt att dömma, till någon del från orienten: då Erik Ejegod på sin pilgrimsfärd till det heliga landet gästade kejsar Alexios i Konstantinopel, hade denne skänkt honom en samling relikier, vilka konungen lät fördela på kyrkorna i Lund och Roskilde.

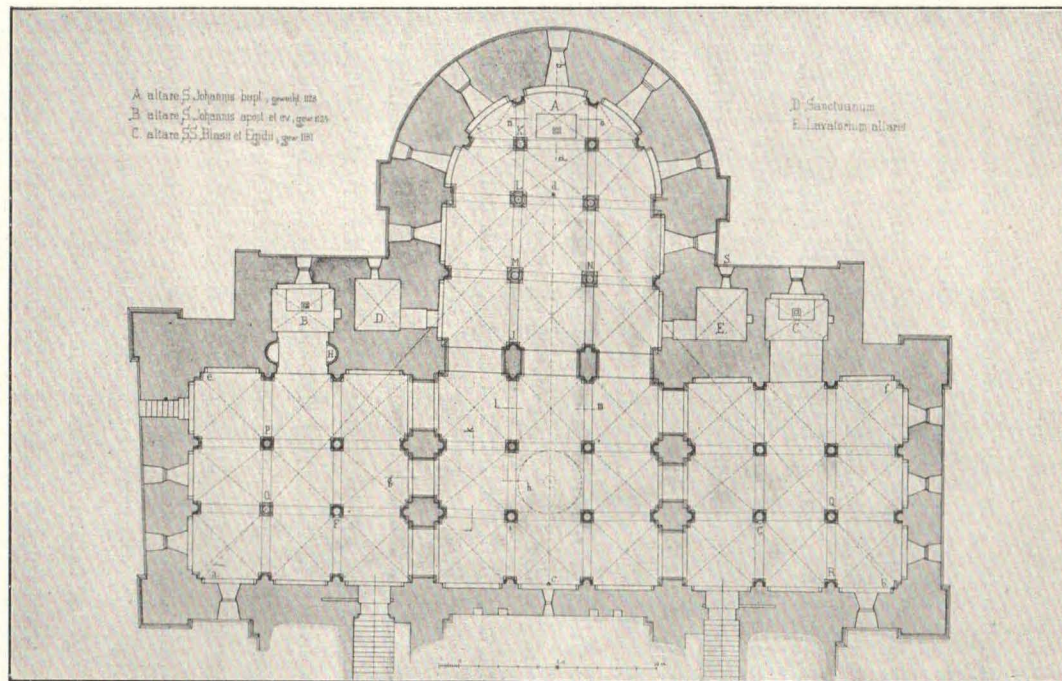
Redan tre år senare 1126 restes i kryptkyrkan ett nytt altare, det vänstra — det vigdes åt aposteln Johannes — och 1131 det högra, Blasii och Egidii, i vilket de relikier som vilat i det gamla Laurentiiklostrets altare, inlades. Båda dessa altaren hava stått i de kapeller som i öster sluta sig till korsflyglarne.<sup>1</sup>

\* \* \*

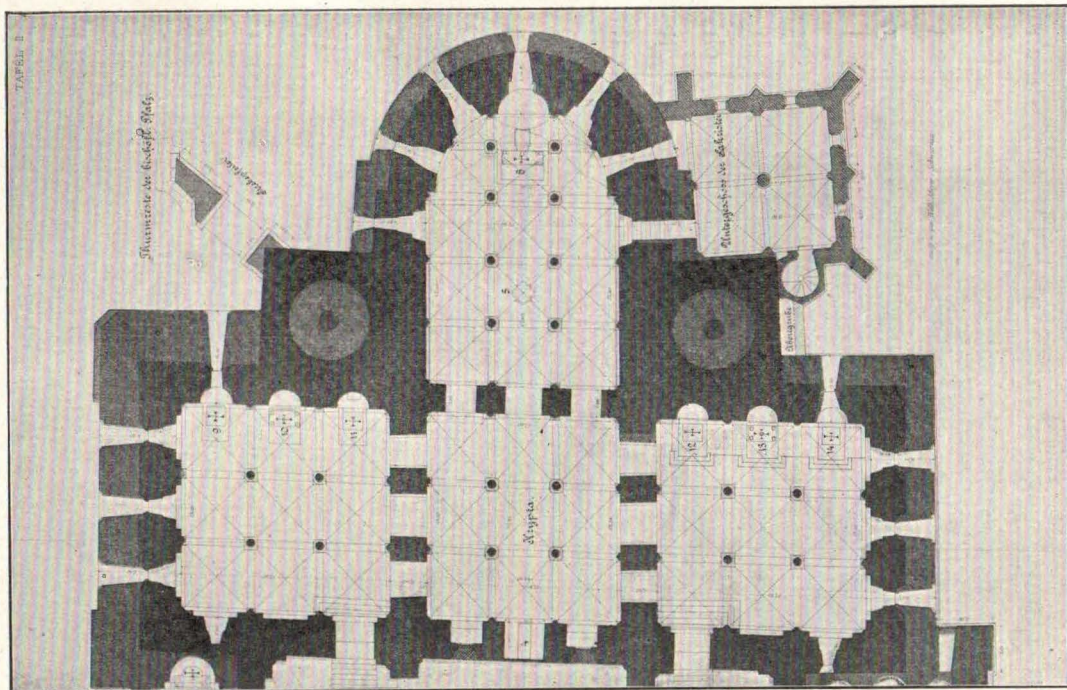
Vid den tid, då Lunds kryptkyrka byggdes, var ännu givetvis arkitekturen föga utvecklad i Norden. Adam av Bremen berättar väl, att man på hans tid — omkring 1070 — i Skåne räknade trehundra kyrkor, men dessa hava, om också konstnärligt utsmyckade, utan tvivel så gott som alla varit uppförda av trä och ringa till storlek. När man några årtionden senare skred till uppförandet av en bygg-

nad sådan som Lunds domkyrka, låg det också i sakens natur, att utlandet lemnade förebilden. Men utlandet var för Skåne och Danmark i dessa tider framför allt Tyskland. Och att blicken där kom att falla på den katedral som den föll, är knappast att anse som en tillfällighet.

Påven Paschalis II berättar i en bulla, att årligen gingo sändebud från ärkebiskopen av Lund till den påvliga stolen<sup>2</sup>. Vägen togs i regel utmed Rhen. Katedral efter katedral drogo romafararne förbi, men i början av det tolfte århundradet fängslade här *en* framför andra deras uppmärksamhet. Kejsar Konrad II hade omkring 1030 lagt dess grundval, hans sonson, den unge Henrik IV, kort efter 1060 vigt den. Det var dösen i Spejer. Till dess byggnad hade kejsarne av det frankiska huset lämnat medlen; de hade valt den till sin gravkyrka. Det vilade ännu kring dessa härskares namn något av glansen kring de romerska Cæsarernas, och vad Panteon var för Roma blev dösen i Spejer för det medeltida Tyskland. Men just i de tider, då Lunds kryptkyrkas byggnad föll, drog den i sällsynt grad uppmärksamheten till sig. Rhenflodens öfversvämningar hade skadat dess grundvalar; väldiga förändringar hade blivit av nöden. Och kejsar Henrik IV byggde nu, som en samtida säger, »dö-



Plan af kryptkyrkan i Lund. Efter Seesselberg.



Plan af kryptkyrkan i Spejer. Efter Meyer-Schwartau.

men ny från grunden»; han gav åt dess konstnärliga utsmyckning en fulländning till vilken man dittills i den germanska världen saknat motstycke.

När man i våra dagar träder ned i kryptkyrkan i Spejer, har man i första ögonblicket knappast intrycket av överensstämmelserna med kryptan i Lund. Det är icke blott de många restorationernas skuld. Väggytorna i Spejer brytas av gesims och nischer. Proportionerna äro större; allt är högre och luftigare; det saknas i mycket den stämning av ett längst förflutet, som man har under de låga valven, vilande på de tryckta murmassorna, i Askers kryptkyrka. Men tränger man djupare, undgår man icke att bliva slagen av frändskapen.

Frånsett de något olika dimensionerna är grundplanen på båda ställena i allt väsentligt densamma. Den vestra delen av kryptan, belägen under tvärskeppet är genom starka murpelare, ställda i samma linie som mittskeppets, delad i tre kvadrater, och var och en av dessa åter genom fyra kolonner, vilka jämte motsvarande pilastrar och halvkolonner bära rebblösa korsvalv, avdelad i nio ävenledes kvadratisk tänkta fält. Till mittkvadraten, skild från denna genom ännu tvänne murpelare, sluter sig i Lund en ny kvadrat, delad på lika sätt som de föregående, och till denna själva absis. I Spejer

finner man öster om motsvarande kvadrat ännu tre i norr och söder liggande valvspännen, innan man når fram till absis. Här är sålunda en skiljaktighet, men uteslutande beroende av de olika dimensionerna. Ty så noga är även här likheten i de båda kryptornas grundplan genomförd, att på ömse ställen korets östligaste valvavdelningar icke äro byggda som kvadrater, utan avsevärt smalare i riktning från öster till vester.

Men även i annat röjer sig frändskapen. Till båda dessa kryptor äro nedgångarne från den övre kyrkan anordnade på samma sätt: de äro belägna i det norra sidoskeppets sydöstra, i det södras nordöstra hörn, och lagda parallelt med de trappor vilka på ena som andra stället förbinda sido- och tvärskepp. Även fönsteranordningen i de båda kryptorna är i huvudsak densamma — frånsedt skiljomuren mellan krypta och midtskepp, hava olikheterna sin grund i de olika anordningarna i de båda kyrkornas angränsande byggnadsdelar.<sup>3</sup>

En av de finaste kännarne av nordisk medeltida konst har sagt, att S:t Laurentius i Lund är ingen kopia av en bestämd kyrka i utlandet. Om dömets riktighet kan icke betviflas. Men det hindrar icke ett starkare eller svagare inflytande från andra håll. Och det inflytande som från Spejer



sträcker sig till kryptkyrkan i Lund, synes ovedersägligt. Skulle icke möjligen även i en eller annan handling en antydning om förbindelsen föreligga?

\*                      \*

Den man som vid tiden omedelbart före Lunds kryptkyrkas byggnad ledde de stora arbeten om vilka man med rätta kan säga, att de helt omgestaltat domen i Spejer, var den sedan så berömde Otto av Bamberg. Kejsar Henrik IV hade omkring 1097 givit honom ledningen av dömbyggnaden; han lämnade den först sex år senare, då han besteg ärkestolen i Bamberg. Själv trädde Otto väl aldrig i personlig beröring med ärkebiskop Asker, men det egendomliga inträffar, att hans sändebud mött i Lund och att Asker till dem uttalat sig om honom.

Otto av Bamberg kom 1127 på korståg till Pommern. De framgångar han där vann gjorde honom emellertid snart betänkt på att utsträcka sin verksamhet även till rutenernas land Rügen, men då man sade honom, att denna ö hörde under ärkebiskop Askers välde, beslöt han att först inhämta dennes tillåtelse. En ambassad med prästen Ivan såsom ledare anlände också på hösten samma år till Lund. Sändebuden funno, heter det i den sam-

tida berättelsen, städer och borgar utan mur och torn, befestade endast med träverk och gravar. Kyrkorna liksom de förnämes bostäder voro låga och oansenliga. Jakt, fiske och boskapsskötsel voro, såsom medeltiden igenom, befolkningens huvudsysselsättningar; åkerbruk var undantag i det fruktbara land till vilket de kommit. På sitt ärende sökte sändebuden förgäves erhålla ett svar: Asker förklarade, att han först måste höra landets store. Men då de lämnade Skåne, mottogo de en skrivelse till Otto och bland andra skänker, karaktäristiskt nog, också en skuta fullastad med smör.

Om Asker och hans förhållande till Otto av Bamberg heter det i berättelsen om ambassaden: »ärkebiskopen mottog sändebuden under stora glädje- och hedersbetygelser, förplögade dem väl och sporde sig ivrigt för om Ottos befinnande, lära och verk. Det var en god och enkel man, denne Asker, en uppmärksam åhörare, då talet fördes om goda verk, av sällsynt lärdom och fromhet, men till det yttre rustik som en vender. Han liknade i detta fall landets befolkning i övrigt, vilken fast den lever mitt upp i ymnighet och rikedomar, är utmärkt av en viss sträfhets och också genomgående tyckes rå och bondaktig. . . Ivan föreföll för mer än ärkebiskopen själv. Och då han var en man med

talande tunga och väl förstod att ge svar på allt, var han Asker som aldrig kunde höra nog om Otto, till stor fögnad. Men sedan många år tillbaka hade ärkebiskopen hört talas om denne. Och han kände sig nu full av stolhet och glädje, då han hos sig hade de vördiga och ansedda sändebuden från en man om vars stora och lysande verk han förut på skilda håll hade allmänt hört berättas.»<sup>4</sup>

Ärkebiskop Otto av Bamberg — så berättar hans biograf Herbord, vars ord här citerats — uppförde, efter att hava lämnat dömbyggnaden i Spejer icke mindre än tjugoen kloster och ensamt i sin frankiska diöces fjorton basilikor, fyra refektorier och sex kasteller.<sup>5</sup> Kanske är det icke för djärft antaga, att Asker, då han erinrade sig Ottos »stora och lysande verk», också skänkte en tanke åt byggmästaren av den katedral till vilken hans egen stod i så stor tacksamhetsskuld.

---

## Jätte och jättekvinna.

*Donatus architectus  
magister operis hujus.*

Det har in i senaste tid på de flesta håll varit en härskande uppfattning, att de båda bilder, vilka äro uthuggna i ett med tvenne av kolonnskäften i Lunds domkyrkas krypta, redan från början varit menade som framställningar av jätten Finn, hans hustru och barn — i det ögonblick jätten och jättekvinnan sökte kullstörta kyrkan, skola de, ännu famnande kolonnerna, hava förvandlats till sten. Uppfattningen återfinnes redan i de äldsta versionerna av sagan, hos Jens Lauritzen Wolf 1654 och Andreas Stobæus 1705. Ännu för Brunius är »hänsyftningen av framställningen påtaglig»; hos A. D. Jørgensen saknas varje antydning om att bilderna ej från början avsett jättefamiljen.<sup>1</sup>

Men även andra åsikter hava framställts. En fransk författare, Alexandre Büchner, har sålunda

i »La cathédrale de Lund et sa légende» (1875) hävdar en av Zetterwall hyst uppfattning att de båda bilderna skulle framställa två penitentiärer mottagande det straff kyrkan ålagt dem — en uppfattning för vilken emellertid bildverken själva icke lämna tillräckligt stöd. Och 1904 har Francis Beckett i annan riktning sökt ändra den härskande åskådningen. Enligt honom berättigar intet till antagandet, att figurerna stå länkade till kolonnerna eller i begrepp att kullstörta dem. De stå där i stället stödjande kyrkans byggnad. De böra icke heller anses såsom hånfulla framställningar af onda makter: tvärtom äro de utförda i avsikt att hedra dem de föreställa. Med andra ord: de äro menade såsom »stiftare». Konstnären har — det är hypotesen — med dessa bilder, framställande en man, en kvinna och ett barn, velat visa betraktaren den nordiska menigheten, ung och gammal, föräldrar och barn, skänkande sitt stöd åt den kristna kyrkobyggnaden i deras land. På bestämda personer har han knappast tänkt. Det är snarast typiska bilder bakom vilka perspektivet öppnar sig ut över landets kristna och givmilda befolkning, familj vid familj.<sup>2</sup>

Francis Becketts framställning synes i första ögonblicket övertygande. Men ju mera man be-

grundar dessa gamla skulpturer, ju mindre tillfredsställer den tydning han lämnar.

\* \* \*

Betraktar man med fördomsfritt öga bilden av mansfiguren vid nordvestra nedgången i Lunds



Mansfiguren i kryptkyrkan i Lund.

domkyrkas krypta, är det onekligen svårt att av framställningen få intrycket av en jätte i färd med att störta byggnaden. Mannen har slagit båda armarne om kolönnskafet, den ena lägre ned, den

andra i jämnhöjd med halsen, och han intager en ställning var och en skulle intaga, som sökte hindra en kolonn från att falla. Han står där trygg och säker liksom i medvetande av egen styrka, och han vänder lugnt ansiktet mot nedgången. Den plats han intager under den enda skulpterade kapitäl i kryptkyrkan, är en hedersplats, och hans yttre ger en föreställning om den samhällsklass han tillhör. Dräkten är den burgna befolkningens vid det tolfte århundradets början. Skägget är med konst kluret; det långa håret faller väl friserat ned över axlarna.

Helt annat är intrycket av kvinnofiguren vid kolonnen i det södra tvärskeppet.

Här är allt liv och rörelse. Denna kvinna har bundit sitt långa bälte nere kring kolonnskaffet; hon har slagit ett rep omkring det något högre upp och hon fattar med bägge händer i ändarna. Under den ansträngning hennes hela figur ger tillkänna, har hon sjunkit på huk, såsom den gärna ofrivilligt gör, vilken lägger all sin styrka i att rycka ned ett upprätt stående föremål. Barnet som följt henne ned i kryptan, griper för att hålla sig fast i förskräckelsen med ena handen kring modrens arm, med den andra i hennes hår. Men själv vänder hon med ett redan stelrande ansiktsuttryck blickarne i riktning mot den närmast liggande ned-

gången till kryptan. Det är som hörde hon redan byggherren komma ned för trappan, förmenande — som det heter i den gamla sagouppteckningen från 1654 — av den makt som han hade av den som var mäktigare och starkare än trollet, henne



Kvinnofiguren i kryptkyrkan i Lund.

att kullstörta byggnaden. Och så »bleff hun paa pilleren staaendes, som endnu er tilsiene.»

Men det är ännu ett förhållande som näppeligen undgår, om man jämför de båda figurerna sinsemellan. Jättekvinnan gör i förhållande till



jätten intryck av att liksom tillhöra ett annat släkte. Ställdes hon upprätt sida om sida med honom, skulle hon endast räcka honom obetydligt över midjan. De båda figurerna äro icke huggna i proportion till varandra.

\* \* \*

Det resultat till vilket denna betraktelse av de båda figurerna fört, är sålunda att bilden av mansfiguren i kryptan är framställd såsom upprätthållande den pelare vid vilken den står, den avsevärt mindre kvinnofiguren åter i färd med att kullstörta den kring vilken hon slagit rep och bälte. Men om så är, huru förlika dessa bildframställningar med den sägen som i århundraden knutit sig till dem?

I denna fråga torde man näppeligen kunna nå till säkra slutsatser. Och det är också endast på försök som en lösning af problemet här framlägges.

Det torde näppeligen kunna betvivlas, att bilden av mansfiguren i kryptkyrkan i Lund är ungefär samtida med byggnaden själv, alltså från de första årtiondena av det tolfte århundradet. Framställningssättet pekar tydligt i denna riktning, och kapitälerna ovan kolonnskäftet vilkens ålder icke kan sättas senare, bestyrker yttermera förhållandet. Det

var en tid, då konsten kanske mer än annars älskade att tala i sinnebilder, men lika otroligt, som att man skulle framställt kyrkans byggmästare, vilken den då ännu levande generationen sett vandra ibland sig, under gestalten av en jätte, lika otroligt, att man i en enda bild tänkt sig den manliga befolkningen i landet personifierad. Ehuru ej på »Finn», har det här utan tvivel varit tänkt på bestämd person. Säkert icke på någon av kyrkans byggherrar, varken Knut den helige, vilken grundade det äldsta Laurentiitemplet, eller Asker, ärkebiskopen, vilken 1123 såg kryptkyrkan fulländad — det saknas de insignier för den kungliga och ärkebiskopliga makten vilka i så fall hade funnits. Men ingenting synes likväl sannolikare än att man här velat giva bilden av en man som haft med kyrkans byggnad att skaffa. För denna avlägsna tids okultiverade skånska befolkning måste denna krypta, som välvde sig till hälften under jord med ännu en kyrka ovanpå valven, hava förefallit nära nog som ett underverk; de andlige själva som sett världen, gåvo arbetet sitt erkännande, då de i kyrkans minnesböcker tecknade byggmästarens namn: »Donatus architectus, magister operis hujus.» I de stora dömerna i söder hade de sett byggmästarnes bilder sida om sida med helgonens och konungar-

nes. Vad låg närmare än att de också läto sätta Donati bild, stödjande och upprätthållande, på en hedersplats i hans kryptkyrka?

År följde år. En efter annan vandrade ned i kryptan för att förrätta sin andakt, stannande i förbifarten ett ögonblick inför bilden av kyrkans upphovsman. Hans namn föll i glömska. Men alltsom glömskan föll och åren gingo, sköto legenderna och sägnerna växt nere i kryptdunklet. Som i det gamla Hellas trädde kyklopen fram. Och i byggmästaren som stod vid kolonnen, såg befolkningen inom kort den jätte om vilken sägnen började förtälja, att han byggt kyrkan.

Men sägnen hade också att berätta om jättekvinnan som med sitt barn i famn rusat ned i kryptan och gripit om en kolonn för att störta byggnaden i ruiner. De många vilka kommo och i andaktsfull bävan böjde knä inför krucifixet därnere, sågo sig skyggt omkring efter henne. Bilden fanns ännu icke — det är det nya ledet i hypoteskedjan. Men tid efter annan ljöd ropet på jättekvinnan allt starkare. Och en dag — det var kanske först en dag mot det tolfte århundradets slut — stod även hon därnere vid sin pelare. Konstnären hade framställt henne sådan tiden tänkte sig jättekvinnan, på samma sätt som man ännu ser henne

å den samtida funt vilken nu står i Gråmanstorps kyrka.<sup>3</sup> Men därmed följde, att han icke skapade en verklig motbild till mansfiguren under det norra tvärskeppet. Och i grunden vad betydde det? Över den ena som den andra gestalten hade redan folkfantasiens förklädnad fallit.

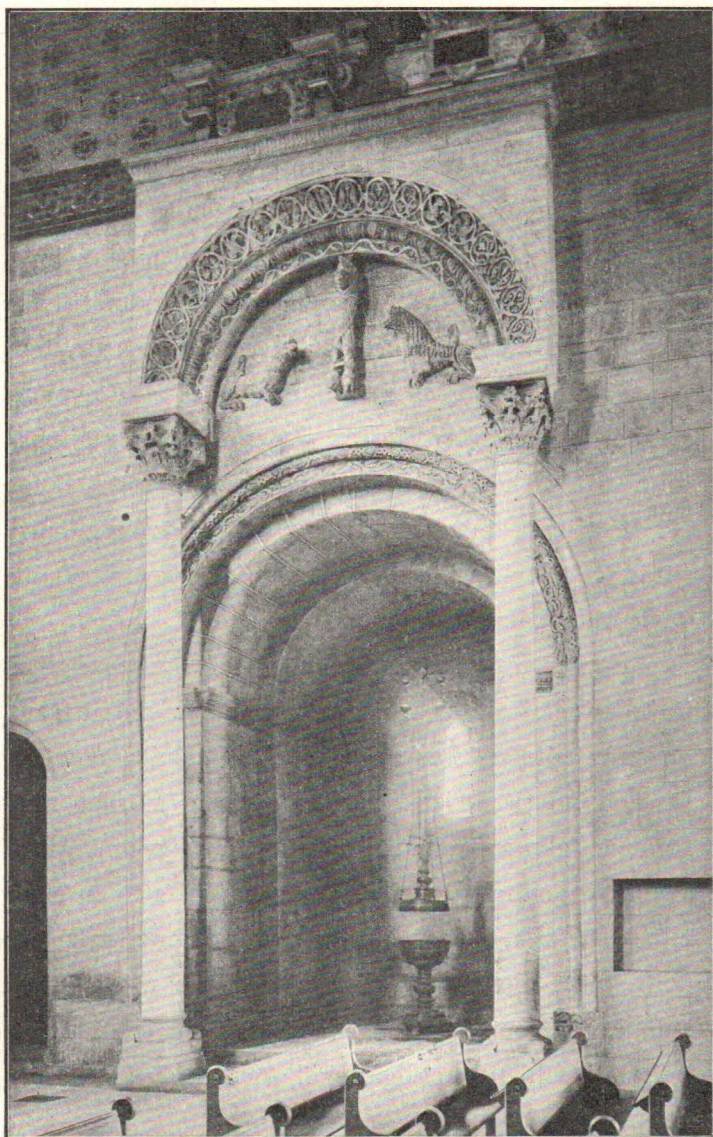
\* \* \*

På den södra tvärskeppsdörren i Ribe domkyrka ser man den dag i dag som i medeltiden en cirkelrund bronsplatta om vilken sägnen berättar, att den framställer ett katthuvud. Dörren kallas också »Kathoveddøren». Men i själva verket är det icke ett katt- utan ett lejonhuvud. I kryptkyrkan i Lund är, som folktron menar, jättekvinnan väl ännu alltjämt »av jättestam». Men jätten, om också byggmästare, icke längre jätte.

### **Bågbyggnaden framför det norra kapellet i tvärskeppet.**

De kapell som i öster utfylla hörnvinklarna mellan koret och korsflyglarna i Lunds domkyrka, äro båda av lika storlek, men stå genom muröppningar, av vilka den norra avsevärt större än den södra, i förbindelse med tvärskeppet. I detta senare är framför vardera muröppningen en bågbyggnad uppförd, vilken bildas av sandstenskolonner med baldakinartad överbyggnad. Skulpturen å den ena som den andra av dessa hänvisar till slutet av det tolfte århundradet.

Av dessa bågbyggnader erbjuder den som har sin plats framför det norra kapellet det största intresset. Icke blott skulpturellt sett, utan även på grund av den nuvarande anordningen. Ty såsom redan en flyktig betraktelse giver vid handen, kan denna bågbyggnad icke gärna från början hava inlagit samma plats som nu. Den halvcirkel dess



Bågbyggnaden framför norra kapellet i tvärskeppet.

båge bildar är så liten i förhållande till själva kappellöppningen, att den för att icke minska denna måst placeras betydligt ovan densamma. Och den rikt skulpterade bågen visar sig — vad lätt blir fallet vid en nyuppsättning — bristfälligt sammansatt: två av de mellersta ornamentstenarne hava växlat plats, en annan har vid uppsättningen måst förminskas. Väggytan som bildar bågens tympanon, är ojämn och sammansatt av olikformade stenar, mellan vilka äldre, på denna plats knappast motiverade skulpturrester inmurats — mitt i fältet en sexvingad engel, vid vars fötter tvänne barn sittande på djurhuvuden omfamna varandra, på varje sida därom ett lejon i hög relief.

Frågan om denna bågbyggnads ursprungliga plats är icke alldeles ny, och man har redan förut en gång sökt att besvara den. Det har framkastats förmodandet, att den ursprungligen skulle stått framför lekmannaaltaret i fonden av kyrkans mittskepp; man har slutat med att antaga, att den efter all sannolikhet havt sin plats framför den östra och större portöppningen på kyrkans södra långsida.<sup>1</sup> Antagandet är framställt såsom rent hypotetiskt. Och tillräckliga skäl för detsamma synas näppeligen föreligga.

Jämför man de båda bågbyggnaderna framför kapellen i Lunds domkyrkas korsflyglar, är skillnaden i ornamenteringens rikedom genast i ögonen fallande — den södra tåler i denna punkt ingen jämförelse med den norra. Men i övrigt är likheten icke blott i byggnadernas form utan även i deras ursprungliga proportioner slående. De tympanon de båda rundbågarne bilda äro av ungefär samma storlek: avståndet mellan bågarnes nedersta ändar utgör på ömse ställen omkring 3 meter, och det enas mitthöjd skiljer sig endast ungefär en kvarts meter från det andras. De framskjutande bärstearne liksom kapitälerna äro i höjd ungefär lika. Olikheten inskränker sig till kolonnernas längd. Den norra bågbyggnadens äro 5,5 meter, den södras endast 3,7. Men ser man närmare till, finner man, att den norra bågbyggnadens kolonner äro skarvade — ursprungligen hava även dessa havt en längd av 3,7. Rundbågarne torde alltså från början hava utgått från samma höjd; avståndet mellan kolonnerna har varit detsamma. Det är knappast för djärft att härav sluta, att de båda bågbyggnaderna redan från början varit avsedda såsom motsvarigheter till varandra.

Fastslåendet av detta förhållande lämnar en ny utgångspunkt för undersökningen. Och det är icke



utan, att en fingervisning i fråga om den ursprungliga uppställningen är att hämta från annat håll.

En anordning med bågbyggnader av det slag som i Lund är väl icke allt för sällsynt, men anmärkningsvärt är dock, att den har en motsvarighet i den tyska katedral som i mer än ett avseende tjänat som mönster för domkyrkan i Lund: dômen i Spejer.<sup>2</sup> Det saknas väl här kapeller sådana som de vilka i öster sluta sig till tvärskeppet i Lund — stora fyrkantiga torn hava här i stället sin plats. Men i ersättning för kapellbyggnaderna äro i korsflyglarnes ostväggar tvenne djupa altarnischer med framför liggande bågbyggnader anlagda. Dessa senare härröra från tiden omkring 1100, Otto av Bamberg's period, och visa till sin byggnad en slående överensstämmelse med dem i Lund. Deras bågar äro väl i motsats till vad fallet är på det senare stället utan dekorativ utsmyckning — det är genom liniespelet som de i första hand verka. Men utan inflytande från Spejer är likväl icke skulpturen å bågbyggnaderna i Lund. Av de rikt utstyrda kapitälerna erinra den norra bågbyggnadens om i tvärrpet i Spejer förefintliga — efterbildade romerskt-korintiska kapitäl, vilka sedda framifrån nederst visa fyra akantusblad, däröver tre, uppstigande mellan de nedre, och öfverst bladkvastar bakom vilka

stänglarne sammanrulla sig åt mitten och åt hörnen i voluter. Den ena av de kapitåler som i Lund uppbär det södra kapellets båge, har med sitt huvud mellan voluterna sin prototyp i den pfaltziska dömens stiftskor, kapellbågens rankverk en förebild å omramningen till det övre vestliga huvudfönstret i den södra korsflygeln. Inflytandet synes ovedersägligt. Förbindelserna från Askers tid, då kryptkyrkan i Lund byggdes efter grundplanen af den spejerska, hava fortvarat ännu i Eskils och Absalons.

I Spejer sluta sig såväl i ena som andra korsflygeln förbyggnadernas bågar omedelbart till nischernas öppningar. Det ligger nära att antaga, att även i Lund de ursprungliga anordningarna varit likartade.

Och antagandet vinner i styrka vid ett närmare betraktande av bågbyggnaden framför det södra kapellet i Lund. Denna bågbyggnad visar sig nämligen i allo avpassad efter kapellöppningen och dess båge sluter sig omedelbart till denna. Efter allt att dömma står byggnaden kvar på samma plats för vilken den ursprungligen huggits. Men dess motsvarighet är, såsom redan visats — den norra bågbyggnaden.

Den slutsats till vilken vi här kommit, är emellertid endast under den förutsättning möjlig, att

den norra kapellöppningen i senare tid utvidgats — i annat fall skulle bågbyggnaden hava skymt dess övre del.

Orsakerna till en utvidgning sådan som denna kunna hava varit mångahanda — behovet av ökat utrymme för gudstjänsten i kapellet är väl den sannolikaste. Denna förändring kan givetvis icke numera ledas i bevis, men alla antydningar om tiden och sättet för densamma saknas likväl icke.

Man har tvivelsutan att tänka sig förhållandena på ungefär följande sätt.

I det ögonblick bågbyggnaden — såsom av det föregående framgår — blev nedtagen, var det efter allt att dömma icke meningen att på ett eller annat sätt ånyo anbringa den framför norra kapellöppningen. Man har efter den skedda utvidgningen i stället begynt den nya kapellomfattningens utsmyckning med det listverk, återgående till Spejerska motiv,<sup>3</sup> som ännu är att se ovan dennas båge, och man synes därvid hava tänkt sig att låta orneringen fortsätta även längre ned än vad som verkligen blev fallet: en otvetydig antydan därom har man i de båda djurfigurer som fått sin plats på omfattningens ena sockel. Dessa liksom en och annan detalj å själva kapellbågen och de fint och känsligt utförda skulpturer som inrama fönstret i kapellet

innanför, äro emellertid ofullbordade. Stenhuggaren har, synes det, plötsligen fällt sin mejsel.

Kapellomfattningens form liksom arten av dess ornering ge vid handen, att den här antydda förändringen egt rum i senromansk tid; de ofullbordade stensulpturerna angiva tidpunkten närmare. Ty svåriligen kan något annat än den brand vilken 1234 övergick Lunds domkyrka, hava avbrutit arbetet. Och att det icke senare förts vidare, har sin naturliga orsak i de omfattande ny- och ombyggnader som därefter följde. Man har, såsom det även annorstädes i kyrkan visar sig, saknat tid och kraft att i detaljen fullfölja det engång planlagda verket.

Under dessa omständigheter torde det vara som den kort förut nedbrutna bågbyggnaden, vilken till skillnad från den södra betecknande nog icke visar några brandskador, ånyo tagits till nåder, kolonnskäften förlängts och rundbågen fått sin plats ovan kapellöppningen. Samtidigt har då i det tympanon som därvid bildat sig, de trenne skulpturer rester insatts, vilka ännu ses däruppe och som tvivelsutan stamma från byggnadsdelar vilka förstörts i branden.

---

## Adam van Düren.

*Dat anbegin dat heft  
ein got behagen, dat ende  
mot den last dragen.*

Den eldsvåda som 1234 ödelade Lunds domkyrka, bildar epok i hennes historia. Skadorna efter branden visade sig sådana, att kyrkan till ej obetydande del måste ombyggas, och när den ånyo stod färdig, var den i mycket en helt annan än den av ärkebiskop Eskil vigda. Till det yttre var anblicken delvis förstörd genom strävpelare som i grova former klängde mot murarne. Det trätak som förut täckte mittskepp och tvärskepp, var ersatt med valv, inredningen ny och korgolvet utdraget ända till den östligaste bipelaren i långhuset. Från detta var den övre kyrkan skild genom en hög mur.

Domkyrkans återställande efter branden 1234 tog, tack vare hennes rikedomar och de talrika gå-

vor som inflöto, endast ett par årtionden i anspråk. Men arbetet var också mera hastigt än solidt utfört. Ett femtiotal år hade ännu icke hunnit förgå, förrän de stora takvalven hotade att instörta: somliga måste inslås nya, andra stöttas genom strävpe-lare. Den närmast följande tiden liksom 1300-talet i dess helhet visar en livlig byggnadsverksamhet. Men bristfälligheterna blevo aldrig helt avhulpna, och mot slutet av det femtonde århundradet gav kyrkan bilden av ett ovedersägligt förfall.

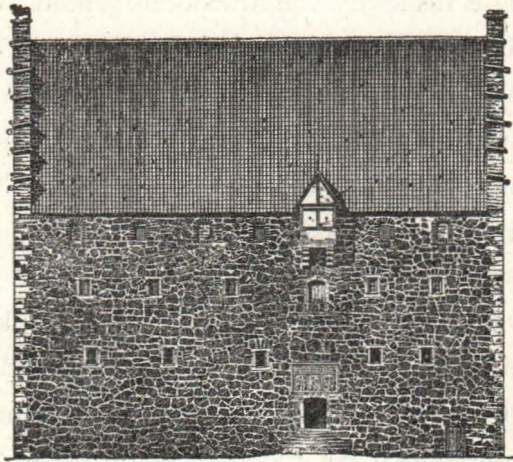
Ärkebiskop Birger Gunnarsen som 1497 besteg ärkestolen, umgicks redan vid denna tidpunkt med planer i avsikt att förbättra sin domkyrka. Några år senare kallade han till sin hjälp en nedertysk mästare vars konstskicklighet redan förut prövats i Skåne. Hans namn var Adam van Düren, den ende konstnärnsindividualitet från Nordens medeltid vars livsöde kan följas.

Denne man skulle komma att inleda en ny epok i domkyrkans historia.

\* \* \*

Det råder intet tvivel om, att den byggmästare som först utkastade planen till Lunds domkyrka, vare sig en nordbo eller icke, lärt sin konst i Rhenlanden. Ödet ville, att också den siste som

under medeltiden arbetade på denna byggnad, Adam van Düren, kom från en närbelägen del av Tyskland. Hans hemland var efter allt att dömma Westfalen.<sup>1</sup>



Glimmingehus.

Om mäster Adams tidigare år, hans ungdom och utbildningstid, är intet känt; då han först möter, ligga redan de egentliga utvecklingsåren bakom honom. Omkring år 1499 har han kommit till Skåne. Detta år lade Jens Holgersen Ulfstand, som på Gottland och under fejderna mellan kung Hans och Lübeck skapade sig ett namn, grunden till sin fasta borg Glimmingehus, och en till visshet gränsande sannolikhet talar för, att Adam van Düren från början planlagt och uppfört det-

samma. Det står ännu, det förnämsta av de fasta hus som mot medeltidens slut uppfördes i Skåne, i det hela orört till det yttre som det inre, i första hand verkande genom de tunga formernas enkelhet, det branta taket, de väl avvägde trappgavlarne och de vida blott af ett fåtal öppningar brutna murytorna. Men Adam van Dürens verksamhet har icke inskränkt sig till denna byggnads arkitektur — över en av relieferna i ett av tredje våningens praktrum läser man jemte årtalet 1505 namnet Adam. Denna relief som visar Jens Holgersen och hans båda hustrur inför den korsfästes bild, är emellertid icke den enda Adam van Düren utfört på Glimmingehus: hans mejsel igenkännes också i en hel följd av andra. Och redan här framträda för mästaren karaktäristiska drag: en fantasifull, naivt realistisk uppfattning, förenad med en avgjord böjelse för symbolik, den ofta låga reliefbilden och en formgivning, som i sin rustika ursprunglighet bär vittne om bristande teknisk skolning.

Man berättar ännu i omnejden av Glimmingehus, att dess byggnad dragit en tid av sju år — Adam van Düren skulle sålunda först 1506 hava fulländat densamma. Det är möjligt, att traditionen tager miste. Men allt tyder i alla fall på, att han



ungefär vid denna tid lemnat Jens Holgersens tjänst och i ärkebiskop Birgers begynt de arbeten i Lunds domkyrka, som skulle komma att sträcka sig över inemot en mansålder.<sup>2</sup>

\* \* \*

Det väl första arbete som i Lund väntade Adam van Düren, kryptkyrkans iståndsättande, har sin långa förhistoria.

Då ärkebiskop Birger 1497 mottog kräcklan, var det hans tanke att upprätta en stor gudstjänst till den heliga jungfruns ära, och att för denna stiftelse uppföra ett särskilt kapell vid domkyrkan. På dess södra sida lågo redan tvenne, det ena uppfört på 1330-talet av ärkebiskop Karl Eriksen, det andra omkring 1425 av Peder Lykke; nu skulle även den norra sidan få sin tillbyggnad. Men icke en sten skulle därför, säger ärkebiskopen, behöva att brytas ur S:t Laurentii kyrkomur. »Ty vi hade aktat att låtit byggt ett vapenhus utanföre den norra kyrkodörren, som står strax utanföre det nordvestra kyrkotornet, och gått av vapenhuset och så in uti kapellet utmed samma kyrkotorns mur vester utmed». Redan 1499 omtalas denna ärkebiskopens byggnadsplan och från de närmast följande åren

innehålla diplomerna ständiga meddelanden därom; ännu i väpnaren Niels Olsens av Hardeberga testamente den 13 februari 1506 läser man om »Vår frus kapell, som min herres nåde aktar att bygga.» Men någon tid därefter är planen uppgiven. Och 1510 har ärkebiskopen redan »stiftat och funderat» Vår frus tider i kraft.<sup>3</sup>

I Sanctuarium Birgerianum, den vidlyftiga urkund som, nedskrivet 1512, för eftervärlden berättar om Birgers gudstjänststiftelse, omtalar ärkebiskopen de förhållanden under vilka han braktes att övergiva sin ursprungliga plan. Han hade redan, säger han, låtit köra fram stora stenar till grundvalen för kapellet, då en dag konung Hans kom till Lund. Om tiden nämner han intet; möjligen har det varit i januari 1508. Ärkebiskopen berättade då för konungen om det kapell han tänkte bygga, men denne avrådde hela företaget. Rådligare och nyttigare, föllo hans ord, vore att nedbryta kapellen på södra sidan av kyrkan och föra upp väggarne igen med sådan sten och mur, som hon »första gången byggd var med både för synlighet och fasthet.» I stället för det nya kapellet, det var konungens råd, borde ärkebiskopen återställa kraftskyrkan, »ett kosteligt kraft och märkelig byggnad» — det vore Gud, jungfru Maria, S:t Johannes

Baptista och S:t Laurentius ett vida täckeligare verk.

När man läser dessa kung Hans' ord från det sextonde århundradets första årtionde, är det nära nog som hörde man en stilrenhetens apostel från slutet av det nittonde. Men Birger visade sig aldrig slav under en konungs råd, och det skulle ännu dröja århundraden, innan domkyrkans södra långsida fick det renskrapade fantasilösa yttre, som den i dag visar. En restauration av kryptkyrkan, till hvilken då Mariatjensten skulle förläggas, låg emellertid helt i Birgers tanke. Han uppgav sin egen plan och lemnade med sitt kapitels samtycke Adam van Düren uppdraget att utföra den av konungen utkastade.<sup>4</sup>

Mogens Madsen, som skrev nära ett århundrade senare, berättar i sin ärkebiskopskrönika, att kryptan före Birgers restaurering var »nästan sammansjunknen»; sjelv säger ärkebiskopen, att den vid konung Hans' besök stod med vatten golvet över, så att ingen gudstjänst kunde hållas där med bekvämlighet. Omdömena äro utan tvivel överdrivna. Kryptan tjenade ännu alltjemt i enlighet med ärkebiskop Esgers förordning av 1310 såsom sockenkyrka för i Lund boende tyskar; den av Birger stiftade gudstjensten hölls sedan länge där-

nere och såväl 1500 som 1508 nämnes det, att stiftssynoderna sammanträdde i kryptan.<sup>5</sup> Brunius intygar också, att Adam van Dürens stensnitt och stenhuggartecken saknats å kryptans murar; enligt hans mening, som knappast kan jävas, hava förändringarne med själva byggnaden inskränkt sig till socklarnes och basernas förbättrande och de här och var remnade takvalvens uppkilande.<sup>6</sup> Adam van Düren har utfört det ena som det andra med varsam hand. Sitt huvudsakliga arbete nedlade han emellertid på den vattenledning han byggde i kryptan och på fullbordandet af den skulpturella utsmyckningen och inredningen därnere.

Adam van Dürens vattenledning fick sitt egentliga tillflöde från den brunn som sedan urminnes tid funnits i den norra korsflygeln. Tvänne rännor »med stenvälfningar över» och »med breda stenar» i bottnen förde vattnet genom tvärskeppets sidogångar; med den östra förenade sig tvenne rännor, som dragits genom korets sidoskepp. Samlad fördes strömmen så ut genom ett hål i den södra tvärskeppsmuren. Här utanför vidtog en stor trumma, byggd av kampersten, och genom tvenne brunnar, den ena vid gamla skolstättan i närheten av kyrkoristen, gick så vattnet vidare nedåt torggatan och in i gårdarne — »Lunds borgare och

menighet till gagn och all Lunds stad till evig nytta och bistånd».

I samband med anläggandet af denna vattenledning som i april 1512 omtalas såsom färdig, kringbyggde Adam van Düren brunnen i norra korsflygeln helt med sandstenskvadrer — »uthuggen sten», är ärkebiskop Birgers uttryck.<sup>7</sup> Däröfvan restes ett högt brunnskar, bestående af fyra sandstenschällar, vilkas yttersidor Adam van Düren smyckade med bilder och ordspråksartade inskriptioner. Det är inga konstverk en modern tids mening, och man frestas säga, icke heller i den slutande medeltidens. Tekniken brister. Men med en medeltida diktares fantasikraft, förlorande sig i en värld av symbolik, tvingar icke dess mindre Adam van Düren stenen att tala. Och i djärf realism forma sig hans stämningar till bilder och ord.

Sedan långt tillbaka hava brunnskalets bilder och inskriptioner lockat till tydningsförsök. Det har flyktigt antydts, att Adam van Düren å de fyra hållarne givit ett blad ur sin egen historia; bild och inskrift å den ena af dem har av en tolkats såsom innebärande en hänsyftning på den skånska kyrkan i dess kamp mot en roflysten adel, av en annan på den värnlösa skånska allmogen i dess förhållande till de högre stånden. Höjdpunkten i

fantastiska tolkningsförsök nådde Sjöborg, då han efter att hafva lemnat en självgjord översättning av de plattyska inskrifterna, i dessa och bilderna läste en framställning av Christiern II:s förhållande till Nederländerna och de tyska hansestäderna.<sup>8</sup> För de flesta har »den spetsfundige stenhuggaren», som Johan Corylander betecknar Adam van Düren, stått stämplad som en drömmare av »underlig smak och inbillningsgåfva». Omdömet är icke utan grund — det ena som det andra brast icke. Men att man hittills icke lyckats tyda »spetsfundigheterna», har i första hand haft sin orsak i bristen på kunskap om de förhållanden under vilka de kommo till. Hvad man ansett endast som nyckfulla utslag av en främmande stenhuggares fantasi, höjer sig i ljuset av dessa till rangen av historiska dokument.

Förhållandet mellan den utvalde konung Christiern II och ärkebiskop Birger hade sedan länge varit spändt. Under den kamp den förre såsom ståthållare i Norge förde mot biskop Karl av Hammer, hade Birger tagit den senares parti; personligen hade han 1508 gjort konung Hans föreställningar. Spänningen kom ånyo till utbrott, då 1512 ett rykte spred sig, att ärkebiskopen stode i begrepp att nedlägga sitt embete och i Rom ver-

kade för att få till efterträdare sin kansler, den senare kantorn vid domkyrkan Adser Pedersen. För Christiern stod det genast klart, att konungamakten vid besättandet av det viktiga embetet, rikets främsta, måste ha en avgörande röst — det gällde att på denna post få en man villig att gå i kronans ledband och om så kräfdes att återlemna vissa delar av kyrkogodset, i första hand Bornholm, på vilket konung Hans redan 1504 gjort anspråk och som sonen efter Birgers död skulle tillskansa sig. Man ser också den danske konungen omedelbart inskrida vid påvehovet; förhandlingarne fortsättas, sedan Christiern 1513 bestigit tronen, och fortgå, ehuru utan resultat, ännu sommaren 1515. Vid denna tid har emellertid ärkebiskopen redan sjelv uppgivit tanken att resignera; spänningen mellan honom och konungen är i avtagande. Ett år tidigare hade den fått sitt väl skarpaste uttryck, då Christiern II i sin förbittring mot Birger lät flytta det skånska landstinget från Lund till Landskrona. Men ärkebiskopen hade icke blivit svaret skyldig. Häftigt, nästan lidelsefullt hade han protesterat och använt uttryck som endast sällan höras i en undersåtes mun. Men samtidigt hade den prelatensiska slugheten icke förnekat sig: Birger



Brunnskaret i kryptkyrkan i Lund. Östra hällen.



hade vältrat skulden för det skedda över från konungen på hans rådgivare.<sup>9</sup>

Det var vid den tid då Birgers stämning mot konung Christiern var som hätskast, som Adam van Düren erhöll uppdraget att smycka brunns-karet i kryptkyrkan. Och det är om denna stämning dess bilder och inskriptioner tala.

Å den östra hällen, liksom de övriga hällen i låg relief, har Adam van Düren huggit i högra hörnet en konung med spira i ena handen, i den andra en uppveklad pergamentsrulle. I motstående hörn sitter framför trenne hyllbräden, å hvilka en penningtaska, ett dryckeskrus och en mugg, en halvdrucken man med hätta på huvudet, i ena handen en pung, med den andra gripande om muggen. På pergamentsrullen läses:

1513.

Er geit bouen alle dinck \*

— ord som tydligen skola återgiva Christiern II:s goda uppsåt, då han detta år stadfäste riksståndens privilegier och gaf sin försäkran åt kyrka och presterskap att okvaldt få behålla sin egendom. Svaret läses i inskriptionen ovanför:

---

\* 1513. Äran går över allt.

Nein, sprickt sik der penninck,  
War ick wende  
Dar heft de levfde en ende \*.

Men liksom i protestskrivelsen mot landstingets förflyttning till Landskrona 1514 skulden skjutes över från konungen på hans rådgivare, så även här. Hällen bredvid, den södra, visar tvenne bröstbilder: en man i munkdräkt och skarpt framträdande tonsur, vilken förmanande höjer handen, och bredvid en redan till åren kommen kvinna med korslagda armar. Den tid, då Adam van Düren högg dessa bilder är för avlägsen för att man med bestämdhet skall kunna utpeka vilka och vad som här avses. Kanske mästern Poul Andersen, Christiern II:s högtbetrodde sekreter, kaniken från Ribe, väl säkrare moder Sigbrit, prelaternas och klerkeriets svurne fiende. Ovan bilderna står i två versrader Adam van Dürens valspråk:

Dat anbegyn dat heft ein got behagen  
Dat end dat moet den last dragen.

van Dvren 1514 \*\*.

---

\* Nej, säger penningen, där jag vänder mig, där har kärleken en ända.

\*\* Början har ett godt behag, men slutet måste lasten dragas. van Dvren 1514.



Brunnskaret i kryptkyrkan i Lund. Södra hällen.

Inunder inskriften:

Mannich lert der anderen ein got raet,  
Vy wol he seluer dar nicht na en staet\*.

Den södra hällen bär, såsom synes, årtalet 1514 — samma årtal läses också på den östra. Det är det år, då Birgers förbittring mot konung Christiern är på sin höjdpunkt, och lika litet som ärkebiskopen i protestskrivelsen skrädde orden, lika litet skräder hans stenhuggare här bilderna. Under gestalten av en ofantlig lus, symbolen för en smutsig blodsugare, ser man den verldsliga makten skrida till angrepp mot kyrkan, ett redan skabbigt får, som smidigt böjer halsen under bettet —

De hungerde lus de bit dat scaep dat is wys.  
Got betther dat schap dar scoruit is,  
Dat dar scoruit is vnd sic nict kan klowen,  
Des moghen sich de hungerdge lus wol vrowen.

Adam 1514. \*\*

Det kunde synas en svår belägenhet. Men faran för kyrkan är mindre än den synes. Lusen är bunden med lås och kedja.

\* Mången ger den andre ett godt råd, fast han sjelf icke rättar sig därefter.

\*\* Den hungrande lusen biter fåret, det är visst. Gud bättre det får som skorvigt är, det där skorvigt är och icke kan klå sig. Däröver må väl de hungrande lössen fröjdas. Adam 1514.

Å den norra hällen har Adam van Düren icke huggit någon bildframställning, endast en inskrift:

Schone gelouen vnde luttich tho geuen,  
Dat doet de daren myt vreden leuen.  
Dat hebbe ich io wol bevunden.  
Wackt sich ein yder wol vor he blift bunden.  
Wan he gebunden is,  
Loyca but men ein dat is wiss.  
O Loyca, du bist en seltzen gast,  
Vat dv krigest dat helstu vast\*.

Den lundensiska kyrkans triumf är här huggen i stenen. Konungamakten som lovat runt, men velat hålla tunt, har misslyckats i sitt anlopp. Den försäkran som en gång givits, hade hindrat.

När vid midten av det adertonde århundradet kyrkodrängen förklarade för de skådeslystna brunnskaréts hemligheter, brukade han berätta, att med det bundna djuret på den vestra hällen menades konung Christiern II — han hade velat göra våld på kyrkan, tillade berättaren, om icke jernkedjan, det är påvens bannlysning, hindrat. De lärde som stodo och hörde kyrkodrängen svarade med

---

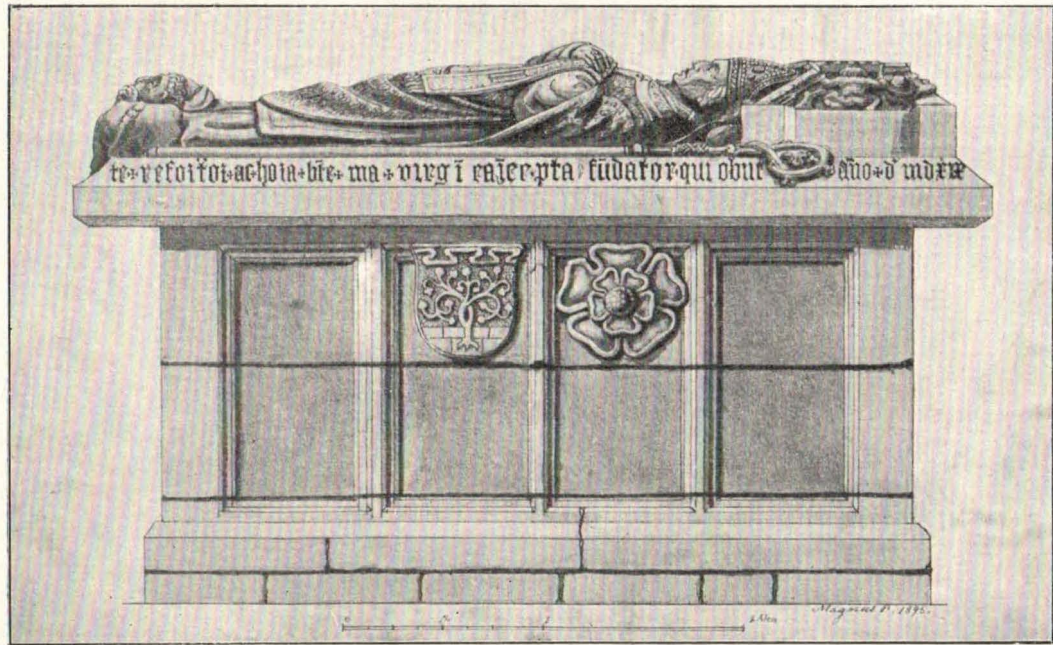
\* Att lova runt och hålla tunt förlustar dårar. Det har jag väl förnummit. En var vakte sig väl, innan han blir bunden. Är han väl bunden, tager Logiken honom också fast, det är visst. O Logika, du är en sällsam gäst; vad du fångar det håller du fast.



Brunnskaret i kryptkyrkan i Lund. Vestra hällen.

en axelryckning: »det pratet strider emot all historisk sanning.»<sup>10</sup> Men oberörd av dagens vexlande meningar hade traditionen under århundraden levat nere i kryptkyrkan och bevarade ännu minnet av det förflutna.

Redan innan Adam van Düren avslutat brunns-karet i kryptan — det kan tidigast hava skett mot slutet av 1514 — hade han fullbordat restaureringen av koret därnere, den heliga jungfruns kapell, i hvilket hennes gudstjenst var tänkt att nå sin höjdpunkt. Högaltaret i korutsprånget stammade från tiden för kryptans invigning 1123, då det helgades åt Johannes döparen, kryptkyrkans skyddspatron, men redan 1288 hade det, i samband med de stora donationer som då kommo detsamma till del, efter all sannolikhet blivit ombyggt. Det ombyggdes nu ånyo. Sjelva kapellet avspärrades genom ett skrank med två dörrar från den övriga delen av kryptan, och innanför detta uppställdes en rad av trettio korstolar. Då Corylander vid mitten af 1700-talet skrev sin berättelse om domkyrkan voro dessa redan »merendels förstörde», men ännu på Brunii tid stodo åtta av dem kvar på sina platser. Numera återstå endast obetydliga spillror, tvenne överstycken hörande till stolarnes ryggstöd. Den



Ärkebiskop Birgers sarkofag i kryptkyrkan i Lund. Vestsidan.



slutande gotikens former flyta i dem samman med den börjande renaissancens.<sup>11</sup>

Under mittvalvet i jungfru Marias kapell utsåg ärkebiskop Birger sin gravplats. Omedelbart vester därom vilade doktor Johannes Martini från Sorö; i korutsprånget närmast österut reste sig högaltaret. I en praktfull sarkofag av sandsten ville ärkebiskopen vila, och uppdraget att utföra denna gav han åt Adam van Düren. Denna sarkofag som ännu står kvar på sin ursprungliga plats, är domkyrkans största gravminne, ett av de förnämsta från Skånes och Danmarks medeltid. Det var väl redan längesedan den romanska tidens låga tumba vuxit ut till att få altarets icke blott form utan höjd, men hitintills hade denna gravform i Norden varit förbehållen endast konungar och drottningar. När Birger bestämde sig för att vila under en sarkofag av samma art som Valdemar Atterdags i Sorö eller Margaretas i Roskilde, låg det emellertid häri icke ett tomt skryt — i mångt och mycket var den mäktige kyrkofursten en konungars vederlike. Snarare en konung än en undersåter han sig också, sådan Adam van Düren framställt honom där han vilar å sarkofagens lock, iklädd den ärkebiskopliga ornatens, med pluviale och mitra, pallium, sandaler, handskar och ring, och med

kräckla och primatkors lagda vid sin sida. Ovan hyendet, mot hvilket den slumrande lutar sitt hu-



Ärkebiskop Birger. Från sarkofagen i kryptkyrkan i Lund.  
vud, ser man S:t Laurentii halster, kring vilket

lågorna svepa sina rökmoln, under ärkebiskopens fötter ett lejon, sinnebildn av den besegrade onda makten. På sarkofagens sidor sitta ärkebiskopens vapensköldar med den lind, som han minnesgod gav sig sjelv till erinran om sin karga fädernesocken Lindberg i Nordhalland, tvenne ekgrenar och en fembladig ros, den eviga tystnadens symbol; från kortsidan under ärkebiskopens huvud blicka trenne dödsskallar åskådaren till mötes.

Det framgår med tydlighet av Sanctuarium Birgerianum, att denna sarkofag 1512 varit färdig — det talas där om att presten, som officierar vid Mariatjensten skall, då själamessan är slut, stå i messdräkt »for howedhet wedh wor graff» och att han efter slutade kommandationer och kollekter skall låta vigvatten falla på Johannes Martini grift, »quod est immediate retro caput sepulchri nostri». Dag för dag, år efter år har sålunda ärkebiskopen, då han vandrade omkring nere i kryptkyrkan, kunnat stanna och se sin bild på locket. Och dag för dag har han stående framför sarkofagen kunnat höra själamässorna och vigilierna som på hans instiftan ljödo omkring den. På sön- och högtidsdagar har han därnere mött kyrkans prelater och kaniker i högtidlig procession och hört dem sjunga över graven. Och menigheten har strömmat sam-

man, och sjelv har Birger som ärkebiskop av Lund och den påvliga stolens legat lyst avlat över alla och en var, som då Marias och hennes sons namn nämdes, böjde sina knän i fromhet.<sup>12</sup>

Det var i den katolska kyrkans sista tider. Och snart skulle sarkofagen stå därnere ej blott som ett gravminne över ärkebiskopen själf, utan »också över det kyrkosamfund vars villor han delat».

\* \* \*

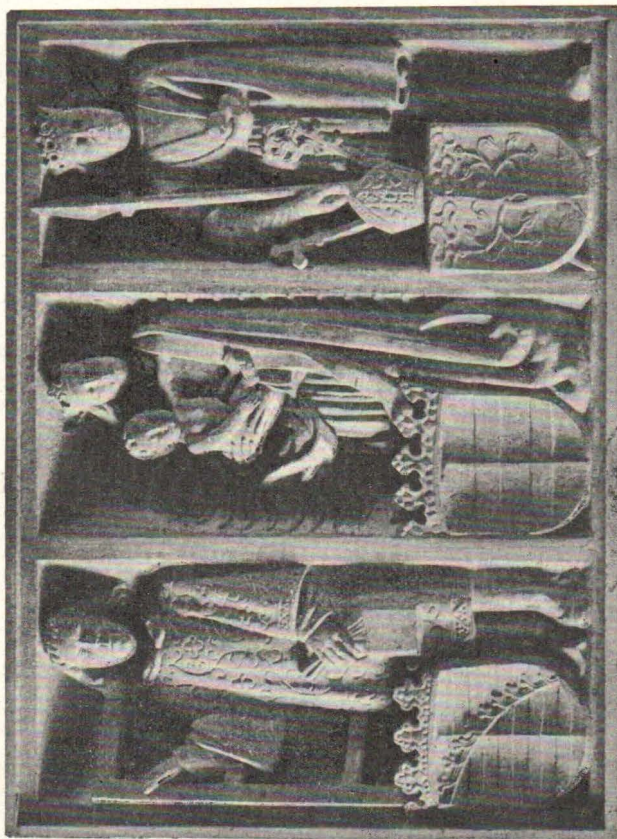
Redan innan Adam van Düren avslutat sin verksamhet i kryptan, var han sysselsatt med betydande arbeten i angränsande delar av domkyrkan. Tvenne av honom utförda porträttbyster i den norra korsflygeln, föreställande konung Hans och drottning Kristine, i den södra samma personers vapenbilder lemna här en kronologisk anknytningspunkt: de visa, att de förändringar Adam van Düren vidtog i dessa delar av kyrkan i varje fall måste hava begynt före konungens död 1513. Möjligen har han i samband därmed även arbetat på korets yttre utsmyckning.

De båda korsflyglarna vilka, såsom redan nämnts, från början havt trätak, hade efter branden 1234 övervälvt. Av valven synes emellertid det norra, då Adam van Düren begynte sin verksam-

het i domkyrkan, hava varit i hög grad bristfälligt; under trycket av det södra hade gavelmuren där liksom den östra sidoväggen givit sig starkt utåt.

I vad mån Adam van Düren förändrat den södra korsflygelns gavelmur låter sig icke med full bestämdhet påvisa — den är numera av Brunius nedtagen och hade även dessförinnan på ett genomgripande sätt förändrats såväl 1735 som 1785. Själva gavelröstet synes emellertid hava nybyggt, och erhöll nederst som avslutning en hålkål smyckad med en serie av bildverk: i mitten en flaxande flädermus och på ömse sidor därom fyra masker, av vilka de två framställande björn- och varghuvuden, allt symboler för onda, orena krafter drivande sitt spel ute på kyrkomurarne. Det stora tredelade gotiska fönster som härrörande från medlet av 1200-talet upptog gavelmurens mitt, minskades i bredd. Och för att motverka trycket från det stora korsvalvet innanför uppdrog Adam van Düren samtidigt på något avstånd från det sydöstra gavelhörnet en väldig strävpelare, överst slutande i tvenne tornlika uppsatser; dess spännbåge nådde korsflygelns hörn 36 fot ovan jordytan. Denna strävpelare med dess båge var för Adam van Düren i allo karaktäristisk. Kvaderstenen utmärkte

sig för en om också grov, dock omsorgsfullt utförd behuggning och jemna skiften; den vilade i grovkornigt murbruk av utomordentlig hårdhet. Men



Lunds domkyrkas skyddshelgon. Förut å Adam van Dürens stora strävpelare.

därjemte visade pelarens och bågens alla former en rustik otymplighet: som en väldig björnram sträcktes murstödet mot kyrkoväggen.

Mer än strävpelaren själv väckte redan i gammal tid de trenne sandstensskulpturer som smyckade dess sydvestra sida, uppmärksamhet. Dessa skulpturer som efter pelarens nedrivning av Brunius inmurades i den södra korsflygelns gavelvägg, visa i relief bilderna av kyrkans skyddshelgon: i mitten, omgiven av en strålkran, jungfru Maria med barnet, till höger därom den helige Laurentius med halster och bok, till venster Knut den helige med äpple och spjut. Framför den heliga jungfrun är kung Hans' vapensköld ställd, framför S:t Laurentius hans drottning; kung Knut har vid foten ärkebiskopens egen, krönt med mitra, kräckla och primatkors.<sup>13</sup>

Det tillstånd i vilket den norra korsflygelns takvalv befann sig, föranledde Adam van Düren att fullständigt nedtaga detsamma. I stället inslog han här ett brutet korsvalv, vars mjuka linier fantasifullt bölja från vägg till vägg. Rebbor och förhöjningar smyckades med en följd av bildverk, vilkas symbolik för åskådaren berättar det kristna återlösningsverket — pelikanen som öppnar bröstet för sina ungar, fågeln Fenix som lyfter sig ur bålet, ett blödande hjärta med törnekrona omkring och Kristus med korsfanan äro de mest talande av dem. Under vederlagskranen i öster och

vester skymta i valvdunklet tvenne manshuvuden. Man misstager sig kanske icke, om man i det östra av dem med dess mystiska skrivtecken ovan hjesan vågar se en bild av byggmästaren sjelv; det motstående åter är närmast att anse som en teatermask.

I samband med insläendet av ett nytt valv i norra korsflygeln ombyggde Adam van Düren med undantag av östra hörnet nära nog fullständigt gavelväggen jemte närmaste tredjedel av den vestra sidomuren — kvaderstenens och murbrukets beskaffenhet liksom de talrika stenhuggartecknen från kryptans valvhöjd och upp mot takkrönet bära ännu vittne därom. Den trappa som nedifrån tvärskeppet ledde genom sidomuren upp på valvet, ombyggdes till sin övre del. Det nyuppförda gavelröstet erhöll ny ornering och i mitten ett bildverk under vars tvänne drakfigurer en helgonbild insattes.<sup>14</sup>

I sidovinklarne till den stora gotiska fönsteröppning som upptog gavelmurens mitt, insatte Adam van Düren tvänne porträttbyster. De äro, sedan fönstret igenmurats, icke tydligt synliga för blotta ögat — få hava sett dem, ännu färre känna vad de föreställa. Kvinnoporträttet i öster är schablonmessigt behandlat och kan lika väl ge bilden av en



som en annan. Men helt annorlunda manshuvudet mitt emot. Här är Adam van Düren fri från all manierism; det är ett huvud som lever. Ett huvud med lutande panna, från ett djupt fäste skarpt framträdande något buktig näsa, tillbakaskjuten haka och stora hängande kinder med långa veck. Det är samma ansikte, som möter å den ännu bevarade bild, vilken föreställande kung Hans 1503 höggs för slottet i Köbenhavn. Likheten är slående. Men det är därför icke sagt, att även bilden av 1503 och dess motstycke framställande drottning Kristine, trots ett flertal jämförelsepunkter, huggits av Adam van Düren — den skulpturella behandlingen av materialet synes näppeligen hans. Troligt är emellertid, att båda dessa bilder utgått ur hans skola.<sup>15</sup>

Långt mindre genomgripande än dessa förändringar i korsflyglarne var den vilken Adam van Düren vidtog å korrundeln — den inskränkte sig till en påbyggnad. Ovan rundbågsfrisen över absidens kolonettgalleri lät han uppföra en krans av smärre utåtvända gavlar, täckta med kroppåsformiga tak. På avstånd gävo de intryck av en krona — befolkningen menade, vad säkerligen också byggmästaren avsåg, Kristi törnekrona.

I långa tider skulle blickarna andaktsfullt rik-

tas mot denna, då menigheten strömmade samman på kyrkogården därnedanför, om i procession för att jorda en död, eller flockvis skockande sig kring hotpredikanterna på ringmurens predikstol, också denna med sina bilder av kyrkans skyddshelgon ett verk av Adam van Düren.<sup>16</sup>

\* \* \*

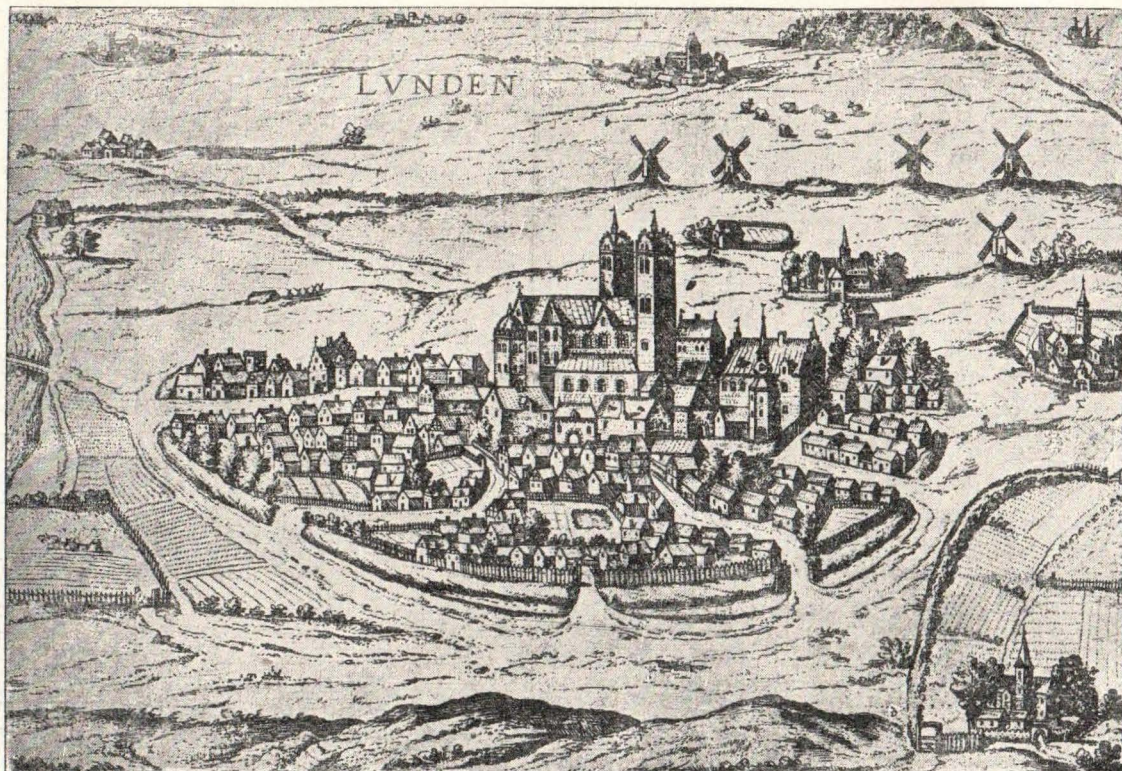
De östra delarne av Lunds domkyrka voro återställda. Då Adam van Düren efter avslutandet av dessa arbeten övergick till vestpartiet, låg närmaste anledningen, efter allt att dömma, i de förhållanden som stodo i samband med omgjutningen av en av domkyrkans klockor, den ryktbara Maria Laura.

Denna klocka, vilken första gång omtalas i ärkebiskop Absalons testamente 1201 och fjorton år senare skall hava blivit färdig, vägde ursprungligen  $62\frac{1}{2}$  skeppund eller 200 centner. Den var med denna vikt en av de största klockor, om ej den allra största kristenheten vid denna tid hade att uppvisa, och den åtnjöt också en nära nog avgudisk dyrkan. När Valdemar Atterdag låg på sitt yttersta, anropade han henne; långt upp i Sverige skänkte man henne sin omtanke. Men mot medeltidens slut synes denna klocka hava varit remnad. Och

då Maria Laura mot slutet av ärkebiskop Birgers tid omgjöts i Lund, ökades dess vikt med  $4\frac{1}{2}$  skeppund eller  $14\frac{1}{2}$  centner. Därmed var den i tyngd nära nog jemngod med Kölnerdömens största klocka, den av 1448; Erfurts bekanta Maria Gloriosa, Gerhard Wous mästestycke från 1497, nådde 275 centner. Maria Lauras omkrets var 14 alnar; kläppens längd icke mindre än 3, dess tjocklek 3 kvarter.<sup>17</sup>

Såsom plats för denna stora klocka utsåg ärkebiskop Birger domkyrkans södra torn.<sup>18</sup> Detta torn hade liksom det norra två kolonettgallerier ovan huvudlisten, men det övre av dessa omslöt ett åttkantigt, ej som det nedre ett fyrkantigt torn.<sup>19</sup> Det visade sig snart, att detta torns övre del, för att en klocka av Maria Lauras tyngd och dimensioner här skulle kunna upphängas, måste förändras. Det är då Adam van Düren ingripit. Han erhöi i uppdrag att leda byggnadsarbetet. Och det torde icke dröjt länge förrän hans verksamhet kom att utsträcka sig även till det norra, alltigenom fyrkantigt byggda tornet.

En senare byggmästare har i grund nedbrutit Lunds domkyrkas vestparti. Det är också endast med tillhjälp av äldre uppgifter och beskrifningar som Adam van Dürens arbeten här kunna följas.



Lund omkring 1580. Efter kopparstick af Franc. Hogenberg.

Såvitt man kan se, har Adam van Düren, i motsats till vad man hittills ansett, lemnat det södra tornets nedre kolonettgalleri orubbat — först vid en större reparation 1636 synes det hava bortbrutits.<sup>20</sup> Den åttkantiga delen av det södra tornet förändrade han däremot till fyrkantig, men begagnade därvid i möjligaste mån de murar som redan förefunnos — rester av dessa påträffades också vid vestpartiets nedbrytande 1868. Tornet påbyggdes till betydande höjd; de nyuppdragna murarne visade utåt som inåt tegelsten i regelrätta munkband och avslutades överst med trappgavlar, under vilka på varje sida fönster öppnade sig. Strävpelarne utmed tornet, vilka stammade från tiden närmast efter kyrkans brand 1234, förstärktes och erhöilo ny sandstensbeklädning. För att öka murstyrkan lät Adam van Düren dessutom uppdraga massiva pilastrar i alla fyra innerhörnen och inslå trenne spetsiga korsvalv. På det översta av dessa restes själva klockstapeln; hoptimrad av väldiga ekbjelkar, inmurades den i tornväggarne. Man såg den häruppe ännu på 1860-talet, men den stora klockan var då sedan länge borta. Den omtalas 1518 såsom nygjuten — »nuper perfusa» — och var väl då också upphängd, men redan 1564 har den varit remnad. Tretton år senare blev den omgju-

ten till tvenne klockor som upphängdes på Frederiksborg.

De förändringar Adam van Düren vidtog med det norra tornet omskapade detta i nära överensstämmelse med det södra. Det nedre kolonettgalleriet bibehölls även här; det övre synes däremot hava igenmurats. Ovan den forna takgesimsen uppdrogos liksom å det södra tornet nya murar; de erhöillo ovan de fönster som även här anbraktes, tinnade gavlar. Dessa murar voro omvexlande av sandsten och tegel; sannolikt hava de som väl även de motsvarande å södra tornet rappats. Tyngden av de klockor som upphängdes, torde även i detta torn gjort en förstärkning av murarne nödvändig. Den verkställdes genom inmurande av hörnpilastrar och korsvalv, de senare fyra till antalet.<sup>21</sup>

Efter de förändringar Adam van Düren sålunda vidtagit med Lunds domkyrkas torn voro å dem den romanska tidens former knappast längre de dominerande. Gotiken hade redan efter den stora branden 1234 med strävpelarne begynt att klänga upp för murarne — den satt nu även högt till våders ovan de gamla tornkrönen. Byggmästaren hade gjort ett djupt insnitt i den ursprungliga karaktären. Men det hade i mycket varit praktiska skäl som bestämt hans görande.

\* \* \*

Det är icke bekant, om Adam van Düren vid tidpunkten för ärkebiskop Birgers död i december 1519 ännu var kvar i Lund; något senare är han i varje fall borta. Han torde även förut tidtals ha varit verksam på annat håll; året 1521 befinner han sig i Stockholm. Ingen anteckning berättar om det ärende i vilket han kommit dit. Men denna tids arkitekter och bildhuggare voro i regel också ingenjörer, och möjligt är, att han följt någon av de danska härar som i början av 1520 bröto upp för att erövra Sverige.

Den anteckning som berättar om Adam van Dürens vistelse i Stockholm, är följande korta brevregist: »Adam Stenhwer van Diren skrifwer mäster Nils Kortson archidiekn i Lund till angående några des huushåld beställningar. Datum Stockholm tisdagen näst för kyndermäszo 1521». Denna anteckning kan synas obetydlig nog. Men bakom den skymfar en tragisk händelse i Adam van Dürens liv. Bland de många namnlösa vårdar som reste sig inom ringmuren på krafts kyrkogård i Lund, stod ännu i det adertonde århundradets mitt ett enkelt stenkors med denna inskrift: »Her ligger begrafven Birgitte Adams med sine børn som døde her i Lund sancte Lucie dag anno domini 1520». <sup>22</sup>

Men det är icke blott anteckningen i den korta

brevregesten från 1521, som har att berätta om Adam van Düren i Stockholm. Varje block på vilket hans mejsel fallit, kännes igen. Och ingen som levt sig in i hans konst, stannar heller i tvivelsmål om, att den skulptur som på sockeln till en pelare nära altarplassen i storkyrkan i Stockholm framställer en hal ål slingrande sig undan ett lejon och en lejoninna, har den lundensiske mästaren till upphovsman — ett direkt motstycke till den ena lejonfiguren är i övrigt fragmentariskt bevarat i kryptan i Lund. Ovan skulpturen i Stockholms storkyrka är i pelaren infälld en svart marmortavla, vars inskription otvetydigt röjer samme författare som orden på Adam van Dürens brunnskar:

Der ael is fet ok en stark fisk.  
 Mit ledegen henden is  
 He nicht gut to fangen, dat is wis.  
 1521. Weir en wil vor waren  
 De mot nene seke edder kisten an em  
 nicht sparen. \* 23

Messenius berättar om detta skulpturverk, att det insattes på sin plats vid tiden för Stockholms

\*) Ålen är fet och en stark fisk; med blotta händerna är den icke god att fånga, det är visst. 1521. Hvem honom vill hålla i förvar, får varken spara säckar eller kistor på honom.



belägring 1521. Dess mening ligger i öppen dag; i sin krönika om Stockholm skrifver Messenius därom:

Skall iagh then hemlighet tyda,  
Skreft och figur thär på lyda:  
Swerge ähr som en sliprigh fisk,  
Som göms ej wäl för någons disk,  
Wtan i laan och starck kista.  
Then icke Swerge will mista,  
Han skall thet hålla i stor twångh,  
Älliest gör thet wpror och bångh.<sup>24</sup>

Det är mer än sannolikt, att Adam van Düren med de från Sverige bortdragande danska trupperna lemnat Stockholm, men först 1525 möter hans namn ånyo. Han är då tillbaka i Lund. Mycket hade där förändrats sedan sist. Kampen mellan furste- och kyrkomakt, vars förra skede han i bild och skrift huggit å kryptans brunnskar, hade för allvar brutit lös. Fem biskopar hade på Christiern II:s nyck efter Birgers död följt varandra på ärkestolen; till slut hade konungen 1522 avtvungit kapitlet stora delar av kyrkogodset, däribland också Bornholm med Hammershus. Och tre år senare stod hela Skåneland i uppror. Christiern II var driven i landsflykt, men allmoge och borgerskap hade för hans skuld gripit till vapen mot den nya

överheten, konung Frederik I och hans halvtyska adel. Och en sommardag 1525 stodo skarorna ordnade till kamp på vångarna söder om Lund. Den slutade med bondehärens tillintetgörrelse. Det är då Adam van Dürens namn ånyo möter. Han har vid denna tid varit sysselsatt med att förnya strävpelare och strävbågar utmed domkyrkans sidoskepp, och på en av dessa pelare närmast vester om södra huvudingången sätter han nu de fallne ett minne. Icke de främmande landsknektarne eller konungens och adelns ryttarskaror — den tyske Adam van Düren har under årens lopp vuxit fast vid det land där han levat sitt livs bästa år, och det är endast de fallne ur Skånes borgerskap och allmoge som han klagar.

Got help Adams børn.

Dat anbegin dat heft ein got behagen,

Dat ende mot den last dragen.

Do man schreff 1525 aer

Des friddages nag sancti Marckus dach

Vor Lunden ein groit iamer geschacht.

Dar bleft uffer de vifftein hondert doet geskotten vnde geslagen.

Dat mogen de skonske viffer vael klagen. \*

---

\*) Gud hjelpe Adams barn. Början har ett gott behag, men slutet måste lasten draga. Då man skrev år 1525 fre-

Två år förflyta. Och ånyo berättar ett sandstensblock i Lunds domkyrka om Adam van Düren.

De flesta som vandra omkring inne i kyrkan, gå det osett förbi. Och likväl giva här bild och inskription ett människoödes tragik. Det är en diktare vilkens drömmar brustit, som här gör sin bikt. »Dat anbegin dat heft ein got behagen, dat ende mot den last dragen», hade denne skånske Adam i sin mannaålders tid icke tröttnat att hugga i stenen. Nu hugger han på pelarsockeln, strax norr om huvudingången i vester, bilden av en åsna störtad under sin börda och därunder dessa linier:



Thet maa vell en asen være  
Som tagher mer paa ænd hand kand bære. 1527.

dagen efter S:t Markus' dag skedde för Lund en stor jemer. Där blevo över 1500 dödsskjutna och slagna. Det må de skånska enkorna väl klaga.

---

Bredvid: åsnehuden avflådd och utspänd och framför den en man som redan obarmhertigt trakterar den med sin skrapa —

Got help.

O herre Gvd hvad ende skal thet faa,

Thet vy ey vele vor skrøbelighed forstaa? <sup>25</sup>

Orden och bilderna är det sista vittnesbördet om mästaren från Düren. <sup>26</sup>

---

## Nya tider.

*Il a vécu, et tant qu'il a  
vécu il s'est transformé.*

Under nära en mansålder hade Adam van Düren arbetat på återställandet av Lunds domkyrka, då han 1527 försvinner ur historien. Askers, Eskils och Absalons katedral hade efter branden 1234 genomgripande förändrats; nu var också denna andra kyrka omgestaltad. I vissa delar en ny Lunds domkyrka — Adam van Dürens.

Den tid som följde närmast, lemnade kyrkans yttre orördt och egnade i stället sina omsorger åt utsmyckandet af dess inre. När med reformationen de många messorna och vigilierna avlystes, försvunno också de många altaren vid vilka de hållits, och i deras ställe restes 1577 i mittskeppet ett nytt, uppfört i marmor och svart kalksten, smyckat med reliefer och statyetter i alabaster. Den medeltida predikstolen fick maka åt

sig för en ny; dess mästare Johannes Ganssog inkallades från Frankfurt. Funt, orgel, klockverk och bänkinredning förnyades och från nya kronor lyste vaxljusen ut i dunklet. Det golv människorna i århundraden slitit, förändrades — gravsten vid gravsten, visande renaissancens former i allt rikare fulländning, täckte snart de multnande stoffen inunder.

Men medan förändring följde förändring i kyrkans inre, förföll sjelfva byggnaden. Vid början av det sjuttonde århundradet hade tornen kommit i det skick, att en ej obetydlig reparation visade sig av nöden — den egde rum 1636. Under kriget 1644 led domkyrkan starkt, och när 1658 Christer Bonde berättar om byggnaden, synes den honom icke längre svara mot »antiquiteten» och »estimen» i forna dagar. Den skånska kommissionen av 1669 kallar kyrkan en »vidlyftig och kostelig byggning», men tillägger: »temligen förfallen».

Man har från den närmast följande tiden en utförligare skildring av Lunds domkyrka i en rapport från hofrådet Gustaf Hansson Taubenfelt. Varken tornen eller muren på den norra sidan, säger han, kunna länge ha bestånd, om de icke repareras. Takblyet är mestadels avblåst, borttaget, sönderskjutet eller ock »genom tidsens längd

avnött», bräderna och sparrarne därunder till stor del förstörda eller nedfallna. Över valven står tidsals »en stor myckenhet av vatten»; kalkbanden falla esomoftast ner i kyrkan, och församlingen kan, »när starkt regn och snöväder är, på någre ställen i kyrkan intet stå torr och utan dropp». Han fruktar för valvens nedstörtande. Och den kungliga kommission, hvars ledande kraft Taubenfelt var, såg sig också föranlåten att 1673 på egen kredit anskaffa materialier och pengar för att rädda byggnaden vintern över.

Lunds domkyrkas räkenskaper 1672—1683 äro förlorade, och det är heller intet bekant om de reparationer som på Taubenfelts föranledande utfördes. Säkert är emellertid, att endast ögonblickets behof billigast möjligt blivit tillgodosedda. Domkyrkans rikedomar, generation efter generation illa förvaltade, räckte icke till mera.

Under det adertonde århundradet och början av det nittonde följde reparation på reparation, de flesta med huvuduppgift, har det blivit sagt, att skyla bristerna. Oförståendes lades våldsamt hand på byggnaden. Man nedtog 1735 till en del södra gafveln, »som med dess tvenne pelare odugelig befunnits», och uppförde den ånyo; samma öde träffade också Adam van Dürens sträfbåge. Ett

femtiotal år senare förnyades experimentet. Tornen, i hvars skrevor högt uppe prålade i sommartid Dulcamara och Anthemis, miste sina trappgavlar; de täcktes i stället med lyktformiga huvor i en stil, som skulle gjort heder åt ett lusthus i Hårlemans anda. Byggnaden i dess helhet fick brutet tak, och de medeltida tillbyggnaderna i söder, ärkebiskop Karls och Peder Lykkes kapeller, blevo raserade. Redan på 1780-talet var man kommen så vitt i reparationslusta, att man överlade om korrundelns nedtagande. Och hade icke Olof Celsius intagit biskopsstolen i Lund, skulle man sett en rak gavelmur resa sig som avslutning i öster; nu kom förändringen att inskränka sig till en ombyggnad.

Det var ännu den tid, då man nedrev för att föryngra; den tid som följde, skulle riva för att föråldra. På barbarerna följde arkitekterna.

Carl Georg Brunius är till en början huvudpersonen. Hans namn är större än de flestas, då det gäller svensk konsthistorisk forskning; han är här mannen som rödjer väg. Men arkitekten står icke på samma höjd som konstforskaren. Man har sagt, väl mindre riktigt, att han saknade teknisk skolning; vad han saknade var, trots allt, det äkta historiska sinne utan vilket all restaurering



måste misslyckas. De gotiska gravvalven som upptogo midtskeppets östligaste del, bortbrötos, renaissancealtaret från 1577 undanröjdes och efter spejersk förebild förbundos mittskepp och kor genom trappor som aldrig legat där de lades. Kappellen med sina altaren uppe i korsflyglarne raserades. Sidoskeppen fingo fönster av en form tagen på måfå; den södra korsflygeln med dess valv ombyggdes till betydande del och Adam van Dürens karaktäristiska strävpelare fick skoningslöst vika platsen. Men Brunius som arkitekt är icke alltid densamme. Med varsam hand har han återställt kryptkyrkan — ännu Askers kryptkyrka som i det tolfte århundradet.

Brunius' efterträdare som Lunds domkyrkas byggmästare blev Helgo Zetterwall. Den princip den förre i sin anda redan hyllat, stilrenhetens princip, drevs av honom till sin spets. Träffande har Zetterwall en gång karakteriserat sin verksamhet i orden, att han åt domkyrkan avsett att giva det utseende den på grund af dess stil och arkitektoniska förhållanden i det hela ursprungligen kunde hava havt. Ord som dömna.

Efter en följd av restaureringsprojekt, ivrigt bekämpade och ivrigt förordade, begynte Zetterwall 1868 sina stora arbeten i Lunds domkyrka. Vest-

partiet — torn och mellanliggande del av mittskeppet — nedrefs, hur otroligt det låter, i grund; det återuppfördes i en gestalt som väsentligen skilde sig från den ursprungliga. Strävpelarne runt om kyrkan, kort förut nybyggda av Brunius, föllo en efter annan; korsflyglarne, i likhet med mittskeppets östra bågar, förändrades och deras gotiska fönster ersattes med romanska över vilka pelargångar inbyggdes; gavelkransen ovan absidens kolonettgalleri nedtogs. Valvkapporna i mittskeppet inslogos nya, och korutsprångets strålvalv erhöll halvkupolens form. När 1878 byggnaden, vad arkitekturen beträffar, ånyo stod färdig, var den i väsentliga delar en ny. Och utan att rygga tillbaka satte byggmästaren sitt namn på en kvadersten vid sidan om hufvudingången till de lundsiska ärkebiskoparnes katedral. Det står där ännu.

Men redan ligger 1878 långt tillbaka i tiden. Vi jaga icke längre efter stilrenhetens chimär. En byggnad sådan som Lunds domkyrka är för oss ett historiskt monument. Den har levat och den har, sådan livets lag är, med de vexlande tiderna vexlat gestalt. Vi lägga vårt veto mot att minnena kastas ut för att »arkitekternas stilrena krimskrams» skall lyftas in. Den kvader mot vilken Absalon stött sin armbåge, den trappsten Margaretas fot

trampat, vore de också aldrig så remnade och förvittrade, äro oss tusen gånger mera värda än de finsägade blocken från i går, som man satt in i deras ställe.

Och vi våga drömma om en tid som skall återställa vad som ännu kan återställas. Då muren mellan mittskepp och krypta i Lunds domkyrka ånyo blottas och dess altarnisch ånyo öppnar sig utåt menighetens kyrka, medan fru Ide af Gladsax altarskåp möter blickarna uppe i absiden. Då ljuset ånyo faller genom de gotiska fönstren i tvärskeppet, de nya stenhuggerierna och cementbilderna bäras ut, de gamla, nu undanvräkt skulpturerna återfå sina platser, och valven och väggarne göras rena från guld och färg.

När detta sker, skall en ny tid hava brutit in öfver S:t Laurentii kyrka.

---

KÄLLHÄNVISNINGAR OCH  
ANMÄRKNINGAR

---

### Grundläggning och grundläggare.

1. Saxo, ed. Holder, 339; Magnus Matthiæ, *Episcoporum ecclesiæ Lundensis series*, 15; Huitfeld, *Bispekrøniken*, N; Messenius, *Scandia illustrata* I, 78; Pontoppidan, *Annales ecclesiæ Danicæ* I, 168; Kilian Stobæus (resp. Kihigren), *Dissertatio historica de numis et sigillis Lundensibus*, 41—42; Sven Bring, *Monumenta Scanensia* I, 291; Sommelius, *De templo cathedrali Lundensi*, 11—12; Sjöborg, *Samlingar till Skånes historia och beskrifning* I, 77.

2. Chytræus, *Monumenta præcipua, quæ in Schania, Hallandia et Blekingia inueniuntur* (Sven Bring, *Monumenta Scanensia* I, 291); Magnus Matthiæ, *Episcoporum ecclesiæ Lundensis series*, 16. Jmfr Huitfeld, *Bispekrøniken*, N.

3. Corylander, *Berättelse om Lunds domkyrka*, utg. af Martin Weibull, 2—6; Brunius, *Lunds domkyrka*, 13—16.

4. Høyen, *Lunds Domkirke* (*Høyens Skrifter*, utg. ved J. L. Ussing II, 227. Jmfr smst. 234). Løffler, *Udsigt over Danmarks Kirkebygninger fra den tidligere Middelalder*, 45, nämner ärkebiskop Asker som grundläggare.

5. Om Knut den heliges gåvobref se *Repertorium diplomaticum regni Danici mediævalis*, ed. Kr. Erslev, I, 1. Jmfr särskildt Hammar, *Om kyrkan i Skåne under catholicismen*, 43—44, och Jørgensen, *Den nordiske Kirkes Grundlæggelse og første Udvikling*, 781—782.

6. *Scriptores rerum Danicarum* III, 319; *Palæografisk Atlas. Dansk Afdeling. Udg. af Kommissionen for det Arnemagnæanske Legat. Nr I och II.*

7. *Script. rer. Dan.* III, 432, 430. Jmfr *Lunde Domkapitels Gavebøger*, udg. ved C. Weeke, 172.

8. *Script. rer. Dan.* III, 468—470, 451, 446. Jmfr *Lunde Domkapitels Gavebøger*, 107.

9. *Script. rer. Dan.* III, 425—429, 460. Jmfr Corylander, *Berättelse om Lunds domkyrka*, 3, 5; Brunius, *Lunds domkyrka*, 17; Jørgensen, *Den nordiske Kirkes Grundlæggelse og første Udvikling*, 458, 781.

10. *Diplomatarium Suecanum*, ed. Liljegren, I, 121—123.

11. Saxo, ed. Holder, 386—387. Rad 3 nedifrån å s. 386 är *cantorum* givetvis skriffer för *canonicorum*. — Paludan-Müller, *Hvad var Saxo Grammaticus og hvor er hans Grav?* 108—109; *Script. rer. Dan.* III, 430; *Dipl. Suec.* I, 45. Jmfr Hammar, *Om kyrkan i Skåne under katholicismen*, 50, och H. Olrik, *Konge og Præstestand i den danske Middelalder I*, 261—262. — Att i *Nekrologiet* en så stor donation som »*quarta pars ciuitatis*» icke sättes på Knuts meritlista, utan på Erik Ejegods behöfver icke, som Hammar förmenar, vara »ett alldeles ensamt stående fall af glömska». *Nekrologiet* är nedskrivet år efter Erik Ejegods donation, och skrivaren kan hava skrivit med dennes gåvobrev framför sig.

12. Brunius, *Lunds domkyrka*, 16; *Script. rer. Dan.* III, 435; *Dipl. Suec.* I, 45 och 49; Secher, *De to ældste bevarede, i Norden udstædte Breve (Aarbøger f. nord. Oldkyndighed og Historie, 1882, s. 224).*

13. *Script. rer. Dan.* III, 432. Jmfr *Palæografisk Atlas. Dansk Afdeling. Udg. af Kommissionen for det Arnemagnæanske Legat. Nr I.*

14. *Diplomatarium dioecesis Lundensis*, ed. Lauritz Weibull, III, 311.

### Kryptkyrkan och dess grundplan.

1. Script, rer. Danic. III, 455, 450, 452, 435; II, 363; Diplomatarium Suecanum, ed. Liljegren, I, 44—46.

2. Olrik, Konge og Præstestand i den danske Middelalder I, 236—237.

3. För kryptkyrkan i Spejer se Meyer-Schwartau, Der Dom zu Speier und verwandte Bauten, särskildt Theil III, Cap. II, och Schwarzenberger, Der Dom zu Speyer I, Cap. II—IV. — Ingångarne till kryptan i Spejer voro ursprungligen tre; den från mittskeppet synes emellertid hava varit igenmurad redan i början av det tolfte århundradet.

4. Herbordi Dialogus de Ottone episcopo Bambergensi, senast utgiven av Jaffé i Bibliotheca rerum Germanicarum, V, där även Ebbos levnadsteckning över Otto finnes publicerad. Stället rörande ambassaden till Asker har följande lydelse (anf. st. 822—823):

»Sperans ergo episcopus gratum fore illi, si converti possent [Rutheni], simulque attendens congruum esse, quod eius per licentiam ac permissionem ad predicandum in eius parrochiam veniret, Iwanum venerabilem presbiterum de latere suo et alios nuncios navigio cum litteris et muneribus illo pro licentia direxit. Archiepiscopus vero in maximo gaudio et honore legatos accepit, habitisque apud se multa humanitate plurima de statu, de doctrina et operibus beati Ottonis percontabatur. Erat autem vir bonus et simplex, bonarum rerum cupidus auditor, non mediocris scientie ac religionis, in exterioribus tamen Slavice rusticitatis. Nam et homines terre illius tales sunt, ut in maxima ubertate atque divitiis generali quadam duritia omnes inculti videantur et agrestes. Urbes ibi et castra sine muro et turribus ligno tantum et fossatis muniuntur; ecclesie ac domus nobilium humiles et vili scemate. Studia hominum aut venatio aut piscatio est vel pecorum pastura. In his etenim omnes divicie illorum consistunt; siquidem agrorum cultus rarus ibi est. Porro in victu vel in

habitu vestium parum lauti habent aut pulchritudinis. Nostri ergo mediocres in comparatione illorum gloriosi erant. Iwanus vero presbiter archiepiscopo se ipso maior esse videbatur. Cumque esset boni oris, ad omnia compositae respondens, illum valde oblectabat, nichilque satis ei esse potuit, quidquid de Ottone audiebat. Fama etenim ante annos plures hunc notum habuit, et nunc gloriari atque letari habundantius cepit, quod eius dignos et preclaros nuncios presentes haberet, cuius tanta et tam preclara facta vulgari fama passim predicari prius audisset. De legatione autem eius ad presens nichil se respondere posse dicebat, nisi ante principes Danorum atque magnates per aliquas inducias consulisset. Iwanus autem et legati, hoc longum sibi iudicantes, dimitti se rogant, ne super eorum mora contristaretur episcopus. Annuit ille cum benignitate, ac litteras, donaria navemque grandiusculam, butiro plenam, signum dilectionis et amicitiae mittens episcopo, dicebat quantocius ex consilio principum per suos legatos de verbo predicationis se responsurum. Quod utrum perperam an simpliciter dixerit, parum nobis comperitum est. Nam dum per aliquos dies eius nuncios expectaremus, de partibus Alamanniae et de domo Babenbergensi plures nuntii venerunt, magnis et necessariis causis episcopum revocantes».

5. Om Otto af Bambergs senare byggnadsverksamhet se Meyer-Schwartau, *Der Dom zu Speier*, 44. Jmfr Jaffé, *Bibliotheca rerum Germanicarum* V, 715—716.

### Jätte och jättekvinna.

1. Jens Lauritzen Wolf, *Encomion regni Daniae*, 568—571; Andreas Stobæus, *Disputatio de fabulis et mythologia*, 23—26; Brunius, *Lunds domkyrka*, 100—101; Jørgensen, *Den nordiske Kirkes Grundlæggelse og første Udvikling*, 849, 901—902. Jmfr Sommelius, *De templo cathedrali Lundensi*, 18—21, och Sjöborg, *Samlingar för Nordens fornälskare*, II, 180—181.



2. Büchner, La cathédrale de Lund et sa légende, 14; Beckett, Nogle Optegnelser om Lunds Domkirke (Historisk tidskrift för Skåneland II, 78—86).

3. Denna funt å vilken stadskomminister Lars Tynell hänledt författarens uppmärksamhet, har å sockeln en bild av jättekvinnan med barnet. Det är möjligt, att den huggits efter reliefen i kryptan, men förhända har den haft gemensam förebild med denna.

### **Bågbyggnaden framför det norra kapellet i tvärskeppet.**

1. Otto Rydbeck, Baldakinen öfver nordöstra kapellet i Lunds domkyrka (Studier tillägnade Oscar Montelius 1903 af lärjungar, 53—62).

2. Meyer-Schwartau, Der Dom zu Speier und verwandte Bauten, särskildt Theil III, Cap. V, och Taf. XIX, XXI, XXIV; Schwartzberg, Der Dom zu Speyer I, Cap. XI och XII. Jmfr Seesselberg, Die Skandinavische Baukunst, Taf. XIV och XVI.

3. Seesselberg, Die fruehmittelalterliche Kunst der germanischen Voelker, 46; Meyer-Schwartau, Der Dom zu Speier, Taf. XVIII och XIX. Överhuvud torde det starkt antikiserande inflytande den yngre romanska skulpturen i Lunds domkyrka röjer hava nått dit över Spejer.

### **Adam van Düren.**

1. Dietrich Schäfer und C. Walther, Niederdeutsche Inschriften in der Krypte der Domkirche S. Laurentii zu Lund (Jahrbuch des Vereins für niederdeutsche Sprachforschung 1883, IX, 125, 129—130).

2. Se om Glimmingehus: Brunius, Glimminge faste Steenhuus i Christianstads Lehn i Skaane (Historisk Tidsskrift, redigeret af C. Molbech, V, 565—612); Brunius, Skånes konsthistoria, 433—461; Martin Weibull, Arkivanteckningar rörande skånska herresäten (Samlingar till Skånes historia 1872, s. 58—60);

Lauritz Weibull, En tillernad förstöring af Glimmingehus (Hist. tidskrift för Skåneland II, 332—335). — Jmfr Molbech i Hist. tidskr. I, 217—226, Hans Hildebrand, Sveriges Medeltid II, 226—235, där en uppfattning av rummens användning häfdas, som väl knappt är riktig, och Ljunggren, Skånska herregårdar VI.

3. Sanctuarium Birgerianum (Suhm, Samlinger til den danske Historie I, 3, 28). Brev av 1499 <sup>24</sup>/<sub>6</sub> och <sup>5</sup>/<sub>11</sub>, 1505 <sup>27</sup>/<sub>3</sub> och <sup>26</sup>/<sub>7</sub>, 1506 <sup>13</sup>/<sub>2</sub>, 1508 <sup>2</sup>/<sub>9</sub>, 1510 <sup>6</sup>/<sub>5</sub> och <sup>18</sup>/<sub>6</sub>, 1511 <sup>10</sup>/<sub>11</sub>, 1512 <sup>14</sup>/<sub>4</sub>. Alla införda i Registrum Sanctuarii Birgeriani. Handskrift å papper i Universitetsbiblioteket i Köbenhavn (Arnemagn. Sml. nr 293 fol.).

4. Sanctuarium Birgerianum (Suhm, Samlinger I, 3, 28—29).

5. Magnus Matthiae, Episcoporum ecclesiae Lundensis series, 220; Sanctuarium Birgerianum (Suhm, Samlinger I, 3, 28); Carl Gustaf Weibull, Synodalia Lundensia 1646—1663 (Hist. tidskrift för Skåneland II, 294—295). Såväl brevet 1500 <sup>23</sup>/<sub>6</sub> som 1508 <sup>10</sup>/<sub>10</sub> äro utfärdade i kraft på »et sat landemode».

6. Brunius, Lunds domkyrka, 232.

7. Sanctuarium Birgerianum (Suhm, Samlinger I, 3, 66—67). Jmfr Lauritz Weibull, Ärkebiskop Birgers gudstjänststiftelse i kryptkyrkan i Lund (Hist. tidskrift för Skåneland II, 276—277).

8. Corylander, Berättelse om Lunds domkyrka, 79—81; Brunius, Lunds domkyrka, 233—235; Sjöborg, Samlingar till Skånes historia och beskrifning I, 85—91, II, 243—245, samt Samlingar för Nordens fornälskare, II, 182—185; Schäfer und Walther, Niederdeutsche Inschriften etc. (Jahrbuch etc. IX, 127, 130—131).

9. Allen, De tre nordiske Rigers Historie I, 467; II, 388—394.

10. Corylander, Berättelse om Lunds domkyrka, 80. — I de vanliga ordspråkssamlingarne, såsom Fr. Petri, Der teutschen Weissheit (1595), Harrebomée,

Spreekwoordenboek der Nederlandsche taal, och Wander, Deutsches Sprichwörterlexikon, återfinnas samma och liknande satser som å brunnskaret i Lund. Det är ej otroligt, att Adam van Düren för att bortblanda korten begagnat allmänt gängse ordstäv.

11. Diplomatarium Suecanum, ed. Liljegren, II, 46; Sanctuarium Birgerianum (Suhm, Samlinger I, 3, 61, 63, 64); Lauritz Weibull, Bildhuggare och träsnidare i Malmö och Lund under renaissancen (Hist. tidskrift för Skåneland I, 21).

12. Sanctuarium Birgerianum (Suhm, Samlinger I, 3, 46, 48, 63). Jmfr Lauritz Weibull, Ärkebiskop Birgers gudstjenststiftelse i kryptkyrkan i Lund (Hist. tidskrift för Skåneland II, 286—292).

13. Brunius, Berättelse om förbättringar å Lunds domkyrka under sistförflutna tre årtionden (Sthm 1861), 9, 12—13; Brunius, Lunds domkyrka, 99, 339, 403, 237—238.

14. Brunius, Lunds domkyrka, 238—239, 99—100.

15. Mans- och kvinnohuvudet i norra korsflygelsmuren sakna kronor. Ett dylikt förhållande är emellertid ingen sällsynthet inom porträttmåleriet vid denna tid, även då framställningen gäller kungliga personer. Å gravmonumentet över hertig Fredrik i Bordesholms klosterkyrka saknar hans huvud furstligt emblem.

Henry Petersen har, enligt upplysning af doktor Francis Beckett, flera gånger uttalat den förmodan, att bilderna av 1503 skulle vara av Adam van Düren.

16. Det torde böra nämnas, att Høyen, Forslag til en Plan for Lunds Domkirkes Istandsættelse 1862 (Høyens Skrifter, udg. ved J. L. Ussing II, 237) synes sätta spetsgaflarne å korrundeln till det trettonde århundradet.

En rest av Adam van Dürens predikstol med framställning av jungfru Maria med barnet nu i kryptkyrkan. Historien om att Arcimboldi från denna predikstol predikade aflat är ej bestyrkt.

17. I det exemplar av Gregorii Decretales (Lugd. 1515 Francoys Fradin), nu i Universitetsbiblioteket i Lund, som fordom tillhört franciskanerklostret därstädes, läses å permen: »Anno d:ni mdxviiij magna campana Lundis nuper perfusa continet in se xxii<sup>m</sup> skolepundh cd oc xl, lyspund vero mille cccxl, sed skipfund lxvij, et sic vltra antiquam campanam continet 4 <sup>1</sup>/<sub>2</sub> skipfundh».

Denna Birgers klocka är omtalad hos Henrik Weiger-Smith (Rørdam, Hist. Kildeskrifter I, 1, 656), Mogens Madsen i hans skildring av Lund (sammastädes II, 2, 270), Herman Chytræus i hans Monumenta (Sven Bring, Monumenta Scanensia I, 292—293) och hos Ole Worm i Danicorum monumenta, 143. Den äldre klockan åter är omnämnd i Absalons testamente av 1201 (Testamenter fra Danmarks Middelalder, udg. af Kr. Erslev, 6), hos Lambertus Alardus, Nordalbingia (Westphalen, Monumenta I, 186), i »Skemptan aff abotum allum» (Klemming, Ur en antecknares samlingar, 60), och av Huitfeldt i Danmarks Riges Krønike, 1652, s. 182. Den senare identifierar emellertid de båda klockorna med varandra. Detsamma gör även Brunius i Skånes Konsthistoria, 581—582, men anser i sin bok om Lunds domkyrka, 112 och 241—242, att Birger varit den som låtit gjuta Maria Laura. Jmfr Nyrop, Om Danmarks Kirkeklokker og deres Støbere (Kirkehistoriske Samlinger III, 4, 159 o. f.) och F. Uldall, Danmarks middelalderlige Kirkeklokker, XIX—XX.

Den omtvistade frågan rörande tiden för Maria Lauras tillkomst torde genom notisen i Gregorii Decretales vara för alltid löst.

18. Det torde böra anmärkas, att blott i det ena av domkyrkans torn klockor under medeltiden synas hava varit upphängda. De talrika urkunderna tala endast om »pulsantes in turri». Sanctuarium Birgerianum (Suhm, Samlinger I, 3, 28) tillägger: »thett norræ clockethorn». Det var också i detta torn som ärkebiskop Birger synes hava upphängt den klocka han 1513 lät Johannes Fastenowe stöpa. Jmfr Olai

Nicolai Stisionii Beskrifning om Lunds domkyrkas monumenter år 1665 (Corylander, Berättelse om Lunds domkyrka, 105).

19. Efter meddelande av Helgo Zetterwall.

20. Jmfr bilden å s. 77. Christian Foss skriver 1674  $\frac{26}{3}$  till den skånska kommissionen, att 1636 användes »2319 dlr mönt til domkircke taarnenis reparation» (Brevet bland kommissionens handlingar i Landsarkivet i Lund).

21. Brunius, Lunds domkyrka, 239—242. Jmfr not 19 och 17 och med bilden å s. 77 Erik Dahls teckningar af Lund, Alexander Kastmans sticket hos Sommelius, De templo cathedrali Lundensi, samt sticket af 1756 i Corylanders Berättelse om Lunds domkyrka.

22. Skånebrevsförteckningen: Acta privata N:o 715 (Sv. Riksarkivet); Lunds domkyrkas Grafskrifter hos Corylander, Berättelse om Lunds domkyrka, 165.

23. Brunius, Anteckningar under en resa 1849, s. 539—540; Otto Rydbeck, Ålen och lejonen i Stockholms storkyrka (Fataburen 1906, s. 171—178). Den senare har tidigast uppvisat, att Adam van Düren är skulpturverkets upphovsman.

24. Messenius, Chrönika om Stockholm (Historiskt bibliotek, utg. av Carl Silfverstolpe I, 132).

25. Brunius, Lunds domkyrka, 244—246. Jmfr Kilian Stobæus (resp. Kihlgren), De monumentis lapidariis, 27; Sommelius, De templo cathedrali Lundensi, 84, 45—46; Corylander, Berättelse om Lunds domkyrka, 87—89; Sjöborg, Samlingar till Skånes historia, 91—94, Antiquiteter, 161, och Samlingar för Nordens fornälskare, II, 31, 168.

26. I Kong Frederik den Førstes danske Registre, udg. ved Kr. Erslev og W. Mollerup, s. 428, får en »Doem v. Dywrenn, Ko. Ma. thienner, eth pasburd wti Tyskland og hiid tiilbaghe». Någon grund att identifiera denne med Adam van Düren finnes icke.

## INNEHÅLL.

---

	Sid.
Grundläggning och grundläggare.....	7
Kryptkyrkan och dess grundplan.....	19
Jätte och jättekvinna .....	29
Bågbyggnaden framför det norra kapellet i tvärskeppet	38
Adam van Düren .....	46
Nya tider.....	86
Källhänvisningar och anmärkningar .....	93

---