

NR 2 2017

Ale

Historisk tidskrift

FÖR SKÅNE

HALLAND

OCH

BLEKINGE



Ale

Historisk tidskrift för Skåne, Halland och Blekinge
utges av De skånska landskapens historiska och arkeologiska förening och
Landsarkivet i Lund.

Redaktör och ansvarig utgivare universitetslektor Gert Jeppsson, Lund.

Redaktionskommitté

Professor Lars Berggren, Lund
1:e arkivarie fil. dr Elisabeth Reuterswärd, Lund
Professor Sten Skansjö, Lund
Fil.dr Bengt Söderberg, Lund

Innehåll

	Sid.
Linus Sollin och Kerstin Martinsdotter: Änglar – Historien bakom en sommarkollektion från Malmö Mekaniska Tricotfabrik	1
Lars Larsson: Ett märkligt, mer än 7500 årigt hornföremål från Ystadtrakten	9
Gertie Eriksson: Vid foten av jätten Finn – nya arkeologiska fynd i domkyrkans krypta	17
Björn Forsberg: Tankar kring en källa	27
<i>Aktuellt om antikvariskt</i>	
Peder Winstrup – historier kring en 1600-talsmumie	31

Detta nummer av Ale utges med stöd av Thora Ohlssons stiftelse, Lund.

Änglar – Historien bakom en sommarkollektion från Malmö Mekaniska Tricotfabrik

Av Linus Sollin och Kerstin Martinsdotter

Fil.mag. arkivpedagog på Malmö Stadsarkiv resp. fil.dr h.c., arkivarie

På Malmö Stadsarkiv förvaras arkivet efter Malmö Mekaniska Tricotfabrik. Materialet sträcker sig tidsmässigt mellan 1892 och 1976. I dessa handlingar återfinns utöver protokoll, räkenskaper och korrespondens även material kopplat direkt till produktionen och försäljningen, så som exempelvis tygprover, reklambilder och skisser på såväl klädesplagg som tygmönster. Arkivpedagogerna Kerstin Martinsdotter och Linus Sollin arbetade under hösten 2015 med ett dokumentationsprojekt vid namn »Minns textilindustrin» riktat till före detta textilarbetare. Ett syfte med denna artikel är att kortfattat skildra detta projekt. Under projektets gång intervjuades arbetare från över tio olika textilindustrier. En av dem var Annika Blom. Artikelns andra syfte är att med utgångspunkt i hennes minnen berätta bakgrunden till en sommarkollektion signerad Katja of Sweden producerad på Malmö Mekaniska Tricotfabrik 1973. Det är en historia om hur en progglåt blev till en strandkollektion.

En industristad

Malmö var en betydande industristad under 1900-talet. Den utan tvekan enskilt största industriarbetsplatsen var Kockums Mekaniska Verkstad AB där cirka 5000 personer arbetade så sent som i början av 1970-talet. Den absolut övervägande andelen av dessa var män. Deras mödrar, systrar, hustrur och döttrar arbetade också, många av dem i industrin. Framförallt var det textil- och livsmedelsindustrin som var kvinnodominerade arbetsplatser.

Eftersom flertalet av männen fanns på en enda stor arbetsplats har Kockums dominerat mycket av historieskrivningen kring Malmöindustrin. Kvinnorna arbetade förvisso också på tämligen stora industrier men med arbetsstyrkor på 100–800 personer. När så Kockums gick i graven på 1980-talet blev många arbetslösa i ett slag, till skillnad från textilindustrin där det långsamt gick utför.

På 60-talet hade vinden delvis vänt, men det fanns fortfarande gott om arbetsplatser

att söka sig till inom textilindustrin. I de intervjuer som nämns ovan uttryckte flera informanter att det var lätt att få jobb, var man missnöjd med en arbetsplats kunde man söka till en annan. Många kvinnor som följde med sina som arbetskraft invandrade män till Sverige fick snabbt arbete inom textilindustrin där man lärdes upp på plats.

AB Cewokappor, Albert Keifers strumpfabrik, Fougstedts kappfabrik, Thors konfektionsaktiebolag, Moresco och Malmö Mekaniska Tricotfabrik (MMT) är några av de medelstora textilindustrier som fanns i Malmö. Till de större hörde MAB & MYA, Fabriksaktiebolaget Skandinavien, Eiser trikåfabrik samt Malmö strumpfabrik. Redan 1955 lade Kürzels spinneri ned och 500 kvinnor tvingades se sig om efter nya arbetsplatser. De följande tre årtiondena följde många nedläggningar i spåren av textilkrisen. 1972 fanns det 64 arbetsplatser i Malmö som klassades som textil-, beklädnads- och lädervarutillverkning. Antalet anställda arbetare sam-

ma år var 2398. En halvering jämfört med tio år tidigare då 5593 var sysselsatta inom samma bransch.¹ På 1980- och 1990-talen fördes en kamp som Malmö textilindustrier omöjligt kunde vinna. Den sista stora fabriken som slog igen var Malmö Strumpfabrik. Här stämplade de sista arbetarna ut 1992.

Minns Textilindustrin

I augusti 2015 initierades ett arkivpedagogiskt projekt på Malmö Stadsarkiv som riktade sig till äldre. Projektet syftade till att nå ut till fler av Malmös medborgare och engagera dem i arkivets verksamhet. Äldre kvinnor med utländsk härkomst är underrepresenterade bland arkivets besökare. På många av Malmö textilindustrier rådde, som redan konstaterats, ofta motsatsen, vilket var en av anledningarna till att vi valde att arbeta med textilindustrin som tema. En annan anledning var att vi upplevde att den kvinnodominerade textilindustrin och de som arbetade där inte uppmärksammats i lika stor utsträckning som exempelvis varvsindustrin då Malmös historia förmedlas.

Äldre före detta textilarbetare bjöds genom kulturföreningar, ABF och Mötesplatser för äldre in till gemensamma sammankomster på arkivet. Här fick deltagarna under lättsamma former möta arkivverksamheten och träffa såväl gamla som nya vänner. På de gemensamma träffarna hade vi tagit fram arkivmaterial från stadens textilindustrier – i många fall innebar detta tidigare arbetsplatser – och letat fram både reklamfilmer, debattprogram från TV och dokumentärer gjorda kring Malmös textilfabriker. Gruppen gjorde tillsammans med oss arkivpedagoger även ett besök i den nedlagda trikåfabriken Eisers lokaler på Friisgatan. Genom dessa träffar kom samtal igång och gamla minnen väcktes till liv.

Projektet bestod alltså även av minnesdo-

kumentation. Deltagarna erbjöds att bli intervjuade om sin tid i textilindustrin och på så vis bidra med minnesberättelser till arkivets nutida verksamhet och framtida intressenter. Sammanlagt intervjuades sexton personer. Intervjuerna som utfördes individuellt utgick inte ifrån förformulerade frågeställningar även om sådana fanns att tillgå för att få igång ett samtal. Vi ville inte hämma de intervjuades möjligheter till att delge sina berättelser genom begränsande frågeställningar. Tanken var istället att de intervjuade i så stor utsträckning som möjligt själva skulle styra intervjuerna och vilka ämnen kring det berörda temat som skulle stå i fokus. Intervjuerna kom därför att behandla varierande ämnen och de intervjuades privatliv kom i vissa fall att beröras i lika stor utsträckning som yrkesmässiga frågor.

Med avstamp i dessa minnesberättelser vidareförmedlades under projektets senare del historiska glimtar från stadens textilindustrier för varierade grupper av stadens medborgare. Det gjordes i form av en kortare läromedelsskrift till stadens högstadieskolor om Malmö Strumpfabrik och dess plats i stadens sociala och kulturella historia, en vandringsutställning turnerade på stadsdelsbibliotek och mötesplatser och en minneslåda producerades för utlån till stadens äldreboenden. Till resultatet av projektet hör även en digital stadsguide som kan laddas ner till mobilen. Den gör nedslag på 12 av stadens textilindustrier där de intervjuade själva med egna ord berättar om sina upplevelser under yrkeslivet.

En av de som intervjuades under projektet var Annika Blom som arbetade som tygdesigner för MMT och Katja of Swedens kollektioner under det tidiga 70-talet. I intervjun med Annika bjöds vi på ett exempel på hur såväl kulturella som ekonomiska strömningar påverkade modeskaparna och modeindustrin.

Den nya visan om glädjens blomster

Västvärldens kulturella landskap var under det tidiga 70-talet präglad av 60-talets pro-
teströrelser. Delar av ungdomsgenerationen,
radikala studenter och hippies, tog under
dessa år avstånd från föräldragenerationens
värderingar och visioner. En vänstervåg
svepte över Europa och den yngre generatio-
nen sökte inspirerande alternativ till sitt sam-
tida samhälle i det förflutna, i främmande
kulturer och i naturen.² I Sverige kom en al-
ternativ musikscen i form av proggrörelsen

att ta form under dessa år. Med band som ex-
empelvis Träd Gräs och Stenar, Gunder
Hägg, Nationalteatern och Hoola Bandoola
Band fick Sverige en musikscen som var ut-
talat politisk. Detta framgick såväl genom
texterna som genom musikernas och musik-
bolagens hållning till sin produktion och ge-
nom musikens tänkta funktion.³

Annika Bloms berättelse om tyget *Änglar*
tar sin början då Annika, någon gång 1969
eller 1970, hörde Maud Backéus framföra
sin sång *Den nya visan om glädjens bloms-*



Progglåten *Den nya visan om glädjens blomster* tolkad i en målning av Annika Blom. Foto: Annika Blom.

Glädjens blomster i jordens mull ger ej längre valuta,
nu vill man den bespruta för ordning och välstånd skull.
Asfalt, aska och sten vräks på och överallt stiga murar grå,
men livet mumlar i stensatt frö, att hoppet kan aldrig dö.

Jag sår min sådd i vinden och ogräs växer överallt,
låt tusen blommor blomma, min skörd ska ge tiofalt.

Och de som älska för kärleks skull, bliva sällan rika,
men de som kärlek svika de älska båd gods och guld.
Mången sådde i grannens jord, onda tankar och hårda ord,
och lust att dö för sitt eget bröd, dom odlade svält och död.

Jag sår min sådd i vinden och ogräs växer överallt,
låt tusen blommor blomma, min skörd ska ge hundrafalt.

Drakar växa ur draksådd fram, på slagfält växa döda
och såren blommar röda av kulkärvars lieman.
Meningslös är revoltens mod om regnet blott sköljer bort ditt blod
om hoppet ej gått i frö min vän och spirar och spränger sten.

Jag sår min sådd i vinden och ogräs växer överallt,
låt tusen blommor blomma, min skörd ska ge tusenfalt.

ter. Maud som vid denna tid var verksam vid den fria teatergruppen Narren i Stockholm kom själv aldrig att släppa en inspelning av sin låt. Det lundbaserade bandet Stenblomma spelade dock in den och låten är första spåret på deras album *Alla träd har samma rot* släppt på det numera legendariska skivbolaget Silence Records 1973. Texten till Backéus komposition återfinnes här ovan

Annika som levde ett konstnärsliv i ett kollektiv på skånska östkusten, blev tagen av sången och inspirerad målade hon det konstverk som ses på föregående sida. Annika målade på en vaxad vävd linneduk som hon fått av sin mor. Först doppade hon olika delar av duken i batikfärger därefter målade hon med textilfärger. Målningen fick namnet Glädjens blomster. Några år senare, sommaren 1972, ställde Annika, tillsammans med andra verk,

ut denna målning i gymnastiksalen på den nedlagda skolan i Segesholm där hon bodde.

En gammal industri och en nyskapande designer: Katja of Sweden

Till de riktigt gamla textilindustrierna i Malmö hörde Malmö Mekaniska Tricotfabrik (MMT). Företaget grundades av Michael Henriques från Danmark 1892. Tricot, eller trikå, är ett stickat tyg som blir mer elastiskt och töjbart än ett vävt tyg. Av detta elastiska tyg tillverkade man länge mest underkläder. 1954 anställde företaget Katja Geiger som designer. Hon var uppvuxen i det skånska brukssamhället Skromberga-Ekeby utanför Bjuv och hade i slutet av 1940-talet gjort sig ett namn i USA som modedesigner med egna

klädkollektioner under namnet Katja of Sweden. Hennes idé var att tillverka bra kläder som de flesta skulle ha råd med. Hennes kläddesign inspirerades av svensk möbel-design, och var mycket nyskapande för sin tid. Kläderna skulle vara bekväma och lättskötta och tillverkades oftast i ull- eller bomullsjersey. Katja Geiger skriver i sin självbiografi att hon tyckte om sitt arbete på MMT, att skapa två till tre kollektioner per år och att få vara med i hela produktionsprocessen. Hon arbetade tillsammans med flera kända konstnärer som Sven Fristedt och Carl Johan De Geer.⁴

Glädjens blomster blir till Änglar

Sommaren 1972 gick Katjas man Rod Geiger på Annika Bloms konstutställning i Segesholm. Han tyckte om vad han såg och några dagar senare kom han tillbaka tillsammans med Katja. De fastnade för tre stora verk och frågade Annika om hon kunde göra tygmönster av dem. Annika minns:

Jag hade aldrig gjort ett mönster men jag sa: *Ja det kan jag*, för jag tänkte att det här vill jag

lära mig. Jag fick slita hårt med de första rapporterna till mönstren, men en god vän, Gunilla Pansar, lärde mig hur jag skulle få det att stämma upptill, nedtill och på sidorna.⁵

När Annika lärt sig grunderna så inleddes ett tätare samarbete med Katja. Katja bodde i Huaröd inte ens en mil från Segesholm och under de tre år Annika jobbade med Katja träffades de ofta hemma hos varandra och utbytte idéer och arbetade på mönsterrapporterna. Annika som, enligt egen utsaga, var fäst vid naturalistiska färger fick genom Katja upp ögonen för mer fantasifulla färgkombinationer. Den första av Annikas målningar som blev tyg var just *Glädjens blomster*. Den transparenta mönsterskissen här nedan är Annikas utkast till tygtrycket. Den övre delen av målningen valdes bort och de många sammansmälta färgerna hade, av nödvändighet, ersatts av separata schabloner. I detta utkast fanns det likväl kvar flera detaljer som sedan valdes bort i den färdiga versionen.

På ett hundra procentigt bomullstyg stickat på MMT trycktes sedan mönstret i fem olika färgkombinationer.⁶ Annika berättar:



Annika gjorde en mönsterskiss efter sin tavla *Glädjens blomster*. Annika och Katja valde att inte ta med översta delen av tavlan. MMT:s arkiv, LII:2. Foto: Bo Andersson.



I arkivet efter MMT på Malmö stadsarkiv återfinns skisser av Katja of Sweden till de plagg som tillverkades. – Arkivet efter Malmö Mekaniska Tricotfabrik. Volym File:17. Malmö stadsarkiv.

Det var fantastiskt att se, efter det att tyget hade bestämts, hela kompositionen. Att åka upp till tryckeriet i Sölvesborg och se hur det kom ut meter efter meter i olika färger. Det var som en förvandling som var väldigt fin att vara med om.⁷

Annika besökte även MMT:s fabrik på Rönneholmsvägen i Malmö för att se processen där. Annika minns med glädje att sömerskorna sa till henne att de tyckte om att arbeta med hennes färgglada tyger. Hon minns även Katjas samarbete med skräddarmästaren då tyget efter *Glädjens blomster* lades ut och skulle skäras till. Katja hade inledningsvis skissat på stora plagg med mycket tyg så att målningens mönster skulle få komma till sin rätt.

I de ekonomiskt tuffa tider som 70-talet innebar för tekoindustrin, de sista 20 åren hade MMT:s personalstyrka minskat från



På bilden ses en av de färdiga klädesplaggen som tillverkades av mönstret som nu fått namnet Änglar. Mönstret har ytterligare förenklats jämfört med den tidigare mönsterskissen. Nu har inte längre de änglalika varelserna ansikten. Arkivet efter Malmö Mekaniska Tricotfabrik. Volym FIVb:7. Malmö stadsarkiv.

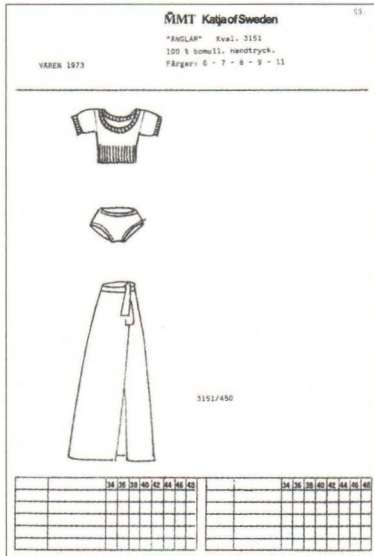
över 500 till 110 personer, var Katjas skarpa och innovativa blick en gåva.⁸ Av spillbitarna till de större plaggen skissade hon på mindre plagg. Resultatet av detta blev en strandkollektion.

När sommarkollektionen med tyget efter *Glädjens blomster* skulle få ett namn valdes *Änglar* efter de vingbeprydda varelser som ges stort utrymme i tygtrycket. Sammantaget kom tyget att användas till nio olika uppsättningar för sommarkollektionen 1973. Samtliga uppsättningar kom att producerades i 200 exemplar i varje färgkombination.⁹ 45 % av kläderna gick på export och 55 % såldes i Sverige.¹⁰ Priserna på en uppsättning varierade mellan 99 och 120 kronor.¹¹

Textilkrisen kastar sin skugga

MMT hade redan 1961 köpts upp av den Malmöbaserade textiljätten MAB & MYA. Under textilkrisen på 1960- och 1970-talen lade MAB & MYA successivt ned all sin verksamhet. MMT var den del av företaget som levde kvar längst. 1978 producerades de sista kläderna innanför de tegelröda industri-lokalerna på Rönneholmsvägen i Malmö. Kanske hade MMT klarat sig några år till om inte Katja Geiger och företagit upphört med sitt samarbete 1975. Katja som avled vid 97 års ålder förra året fortsatte efter att hon flyttat tillbaka till USA ett framgångsrikt yrkesliv i många år till.¹²

Avslutningsvis vill vi tacka Annika Blom för att hon gett en oss berättelsen bakom lite av det material som är bevarat i MMT:s arkiv. Tack vare hennes berättelse har mönster-skisser, fotografier och tygprover fått en ingående historia. En historia som exemplifierar hur en tidstypisk kulturyttring – i detta fall progridörelsen – influerade den industri-ella produktionen på en textilfabrik i Malmö. Under tidens kärva ekonomiska klimat blev en sång – som vände sig mot det framväxande betongsamhället – till en industriprodu-cerad sommarkollektion genom en inspirerad konstnär och en skicklig designer. Från proggtill bikini!



Spillbitarna efter tillskärningen av de större klädesplaggen kom till användning då Katja skissade på strandkläder. Arkivet efter Malmö Mekaniska Tricotfabrik. Volym File:17. Malmö stadsarkiv.

En reklambild till klädkollektionen Änglar. Maud Backéus naturromantiska progglåt har blivit ett modeplagg. Arkivet efter Malmö Mekaniska Tricotfabrik. Volym FIVb:7. Malmö stadsarkiv.



Summary

Malmö had an extensive textile industry in the 20th century. It is not as well documented as the dominant shipbuilding industry at the same time. Linus Sollin and Kerstin Martinsdotter both work as archival educators at Malmö City Archives. In 2015 they worked with a project called “*Minns textilindustrin*” (Remember the textile industries) this article presents this project which included interviews with textile workers, many of whom where women and immigrants. Their stories were to be kept in the City Archives for future researchers, but were also used at exhibitions and in a digital guide for cellphones.

The artist Annika Blom who worked together with the designer Katja Geiger at a cloth industry in Malmö was one of the people they interviewed. Based on her memories the story of a clothing line produced at Malmö Mekaniska Tricotfabrik for the summer 1973 is also told in this article. It is an example of how a cultural expression became a commercial product when a painting Anika made inspired by a nature romantic song about social justice turned into a clothing line of dresses and beach wear by Katja of Sweden. The story gives an instructive example of how documents in an archive can come alive with the help of oral history.

Noter

- ¹ Malmö statistisk årsbok 1967 och 1972.
- ² Arvidsson.
- ³ Arvidsson.
- ⁴ Geiger.
- ⁵ Intervju med Annika Blom den 15/10 2015
- ⁶ MMT:S arkiv Volym FIIe:17, Malmö Stadsarkiv (MSA).
- ⁷ Intervju med Annika Blom den 15/10 2015
- ⁸ Bodin och Smitt.
- ⁹ Bodin.
- ¹⁰ Bodin.
- ¹¹ MMT:S arkiv Volym FIIe:17 Malmö stadsarkiv (MSA).
- ¹² Geiger och Smitt.

Käll- och litteraturförteckning

Litteratur

- Arvidsson, Alf. *Musik och Politik hör ihop*. Umeå, 2008.
- Bodin, Ann-Christine & Lysander, Eva. *Trettio kvinnliga textilarbetare i Malmö*. Malmö, 1973.
- Geiger, Katja och Åhlander, Lars. *Katja of Sweden – Mode och design utan gränser – en biografi*. Stockholm, 2000.
- Malmö Statistisk årsbok 1967*. Nilsson, Bengt (red.) Malmö, 1967.
- Malmö Statistisk årsbok 1972*. Ardmars, Anders (red.) Malmö, 1972.
- Smitt, Rikard. *Malmöföretagen – förr och nu*. Malmö, 2007.

Muntliga källor

- Intervju med Annika Blom den 15/10 2015, Malmö Stadsarkiv insamlade berättelser, (Malmö Stadsarkiv)

Otryckta Källor

- Malmö Mekaniska Tricotfabriks arkiv volym: FIIe:17, FIVb:7, GIVb:7, LII:2. (Malmö Stadsarkiv)

Ett märkligt, mer än 7500 årigt hornföremål från Ystadtrakten

Av Lars Larsson

Fd. professor, Inst. för arkeologi och antikens historia, Lunds universitet

Hackan från Ystadtrakten har länge varit känd för sina djurframställningar. Vid ett närmare studium framgick att det därtill är andra förhållanden som ytterligare förstärkte föremålets speciella karaktär. Det har försetts med ornamentik vid minst två olika tillfällen. En betydande tid kan ha förflutet mellan dessa tillfällen. Att en del av den ursprungliga hornytan finns bevarad är också något som skiljer föremålet från andra liknande fynd. Dessa egenskaper bidrar till funderingar över hur föremålet hanterats och betraktats i fångst samhällen som befolkade den skånska sydkusten.

Inledning

År 1865 registrerades ett hornföremål till samlingarna på Historiska Museet i Stockholm. Fyndorten är endast angiven till trakten av Ystad. Av föremålets utmärkta bevaringsgrad framgår att det måste ha varit inlagrad i torv eller gyttja (Fig. 1).

Under 1800-talet blev ett flertal mossar i Ystadtrakten föremål för torvtäckt eller dränering. En rimlig fyndplats kan ha varit Öja-Herrestads mosse som tidigt var både sjö och senare havsvik. Här känner vi till boplatser av samma ålder som föremålet liksom hornföremål av olika hög bevaringskvalitet

som det aktuella föremålet (Larsson 1986). Men det går inte att utesluta någon annan mosse då ben- och hornföremål medvetet kan ha kastats ut i någon mindre sjö.

Råmaterialet är kronhjortshorn. Föremålet är nästan 20 cm långt med ett närmast ovalt tvärsnitt. Man kan urskilja att det tillverkats av ett fällhorn då den nedre förtjockningen av hornet – rosenkransen – har en fast avslutning. Ovanför rosenkransen är föremålet försett med en genomborring för ett skaft. Genomborringen är mycket noggrant genomförd. Det har borrats från två håll, något snett genom hornstammen. Eggen är också



Fig. 1. Hornhackan från Ystadtrakten. Foto: Arne Sjöström.

väl utformad och tvär mot det nu försvunna skafket. Ifall man ska vara noggrann så rör det sig om en hacka och inte ett yxhuvud. Det finns tydligt slitage runt skafthålet så hackan har använts intensivt. Den snett tillskurna eggen uppvisar så kraftigt slitage att kanten är avrundad. Däremot finns det inte några avflisningar av eggen som anger att den använts vid bearbetning av något hårt material.

Eftersom viss ornamentik kan följas ned till eggen kan det eventuellt förhålla sig så att hackan ursprungligen varit längre och att den i ett senare stadium av användning försetts med en ny eggtillskärning. Flera liknande hackor har spår efter kraftig nötning i eggen. Men det uppträder inte några spår efter att eggen riktats mot något hårt material. Eggen ser närmast polerad ut. Det kan röra sig om arbete med att avskilja bark från olika träd eller att rensa bort fett från djurhudar.

En annan möjlig förklaring till slitaget kan vara att hackan medvetet eller av en tillfällighet hamnat i strandkanten och blivit utsatt för svallning. Helt uteslutet är det inte att

hackan kommer från lager som blivit dränkta av den höjda havsytan för att sedan spolats upp till stranden och där tagits tillvara. Betydande kustområden utanför dagens sydkust blev dränkta under mesolitikum. Det bör dock påpekas att andra liknande föremål från mesolitikum kan uppvisa påtagligt slitage efter omfattande hantering.

Hackans ovanliga ornament

På nästan hela hornkroppen har den ursprungliga ojämna ytan slipats ned till att bli jämn och slät. Även på rosenkransen bär de största ojämnheter spår av utjämning men ifall detta beror på medveten slipning eller slitage efter omfattande hantering är osäkert.

Hackan från Ystadtrakten skiljer sig inte från ett flertal fynd i Skåne och Danmark. Formen som sådan är vanlig under mesolitikum (jäger-samlarstenåldern 10.000–4000 f. Kr). Det som gör Ystadhackan speciell är de ristningar som utförts (Fig. 2). Framst är det två hjortliknande figurer som tilldragit sig ett betydande intresse (Fig. 3). Dessa finns både



Fig. 3. Det bäst utformade hjortdjuret. Foto: Arne Sjöström.

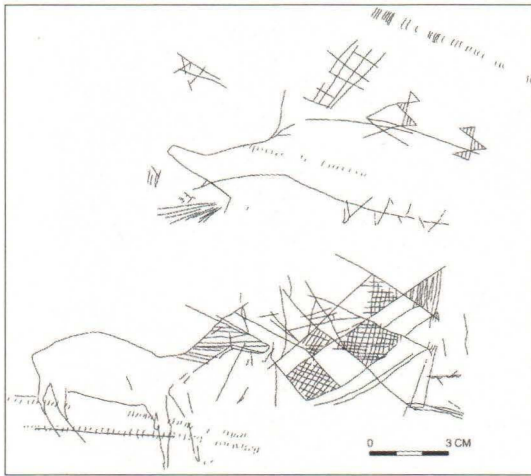


Fig. 2. Ristningarna på hackan.

presenterade i den arkeologiska litteraturen nationellt och internationellt (Montelius 1919; Clark 1936, 1975). Det rör sig om en framställning där nästan hela konturen av djuret inklusive extremiteter finns presenterade. Det andra djuret är endast framställt schematiskt och saknar extremiteter. Även detta djur har ristats med säker hand.

Ornamentiken har utförts i minst två etapper (Fig. 4). De första ornamenten som uppvisar slitage omfattar rader av tvärstreck i hackans längdriktning som i vissa fall är kopplade till längsgående streck. Minst en rad tvärstreck kan följas enda fram till eggen. En rad tvärstreck uppvisar gruppering. En rad med triangulära mönster tillhör samma ornamentsgrupp.

Det framgår tydligt att boglinjen för det »extremitetlösa» djuret har skurits vid ett senare tillfälle då linjen uppvisar ett hack då den skurit ned i en äldre linjefåra. Övrig ornamentik i form av bland annat rombiska och triangulära fält med skraffering är troligen utförd vid samma tillfälle. Dessa är förhållandevis skissartat utförda där skrafferingsstrecken endast täcker delar av romben och ibland är skurna utanför ramarna. Det

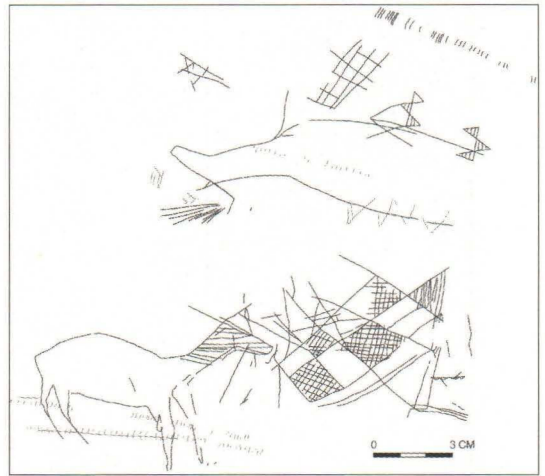


Fig. 4. De två olika stadierna av ristningar markerade. Det äldre stadiets ristningar markeras med grå linje, de yngre med svart linje.

föreligger inte något tydligt slitage av denna ornamentik så hackan kan knappast ha haft en längre användningstid efter detta andra inristningstillfälle.

Ornamentiken har utförts med en fin egg troligen av flinta. De inskurna linjerna uppvisar en viss variation vad avser djupet. Detta är speciellt markant vid utformning av det fyrfota djuret vars huvud är kombinerat med schackbrädsmonster Rygg- och bukkonturen på denna djurframställningen är kraftigare inskuren än extremiteterna.

Ovanför det »enklare» djuret finns ett tidigare inte uppmärksammat mönster med konvergerande linjer. Detta mönster har utförts med finare linjeföring än övrig ornamentik.

Hornet nedanför skafthålet har som utförts tidigare blivit omsorgsfullt slipad till en jämn yta. Det finns dock ett undantag. En yta med en bredd på 3 cm som minskar i bredd mot eggen är inte nedslipad (Fig. 5). Utmed ena kanten av denna yta finns en rad av tvärstreck. Dessa tvärstreck är överst verkliga streck men har längre ned en utformning som närmast motsvarar tätt ställda intryck. Här har man pressat en bred flintegg in i hornytan. Inga liknande ornament förekommer på



Fig. 5. Partiet med den bevarade hornytan som på ena långsidan är markerat med tvärstreck. Foto: Arne Sjöström.

den motsatta långsidan av den oslipade ytan. Även inom den obehandlade ytan uppträder spår efter slitage.

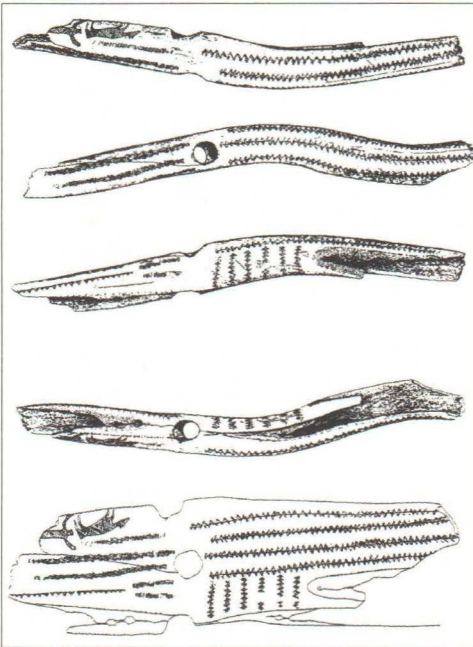


Fig. 6. Ett skafthålsföresett hornredskapet från Åmossen, Själland med människo- och djuravbildning. Från Brinch Petersen 1981.

Djur- och människoavbildningar

Det är inte ovanligt att denna form av hornredskap är försedd med ornamentik. Det ovanliga är att det uppträder zoomorfa motiv, dvs avbildningar av djur. De tydligt naturalistiska framställningarna av djur i grottor från paleolitisk tid i exempelvis Frankrike är välkända. Minde känt är att de ibland uppträder tillsammans med geometriska motiv som lever kvar i den efterföljande perioden.

I Skandinavien är det endast på ett fåtal föremål som djur finns avbildade. Ett skafthålsföresett redskap från Åmossen på Själland har försetts med en avbildning av ett hjortdjur med samma skraffering som de geometriska motiven på hornytan (Brinch Petersen 1981) (Fig.6). Intill finns en människolik framställning med höjda armar. Tyvärr har föremålet brutits av i människoframställningens midjeparti. Ifall storleksrelationen mellan människan och djuret överensstämmer så torde djuret ha varit ett rådjur. På ett liknande redskap från norra Polen har ett djur avbildats men det går inte att bestämma art.

Något mera frekvent är avbildningar som påminner om fiskar. På ett rikt dekorerat skafthålsföresett redskap från Sjöholmen,

mellersta Skåne, med långsmala, snedskraf-ferade fält går det att urskilja ett kortare fält som försetts med streck som närmast påminner om fenor, som en fisk (Larsson 1978a) (Fig. 6). Formen påminner närmast om en gädda. Ett liknande motiv går att urskilja på en sandstensplatta från en liten boplats ute i Ageröds mosse, mellersta Skåne (Larsson 1978a). Liknande avbildningar uppträder i Danmark där också en trolig plattfisk har påvisats (Fischer 1975; Plonka 2003).

Det finns en grupp av djurframställningar som urskiljer sig från de nämnda avbildningarna. Det rör sig om plastiska avbildningar i bärnsten. Här uppträder framställningar av älgar, björnar och någon fågel. Nya fynd tyder på att denna grupp kan tillhöra en tidig del av jägar-samlarstenåldern (Kabcinsky et al. 2011; Veil et al. 2012; Vang Petersen 2015).

Antropomorfa framställningar är något vanligare. Mest känd är den s.k. mesolitiska familjen på ett uroxeben med totalt fem personer i rad från en mosse på Själland (Plonka 2003).

I Ystadhackan har vi ett unikt exempel på en kombination mellan naturalistisk framställning av djur och abstrakta motiv. Det är också tydligt att djurframställningarna inte som i de andra omnämnda fallen är inordnad i den övriga ornamentiken på föremålet. Att de skrafferade romberna direkt övergår i det ena hjortens huvudparti visar dock på en avsikt att försöka kombinera de båda uttrycksformerna (Fig. 8).

Ett speciellt hornföremål

Sammanfattningsvis är hjortarna från den aktuella hackan helt enastående i skandinaviskt mesolitikum. Men även av två andra skäl kan hackan uppfattas som speciell.

Nästan lika ovanligt är att det så tydligt framgår att ristningarna utförts vid två skilda

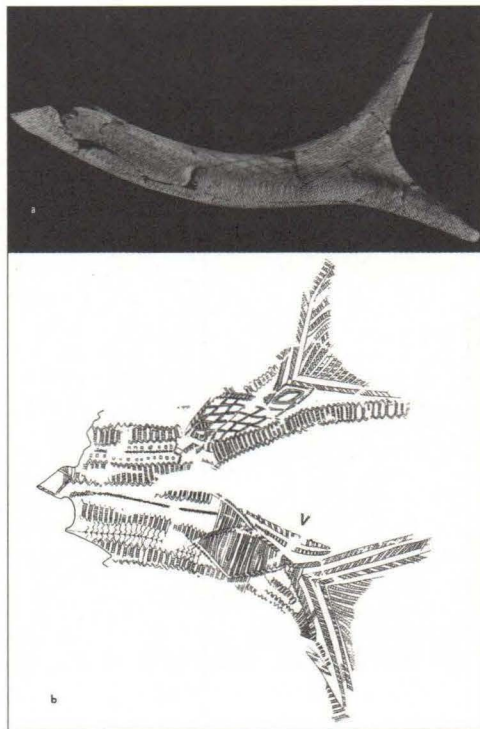


Fig. 7. Ett skafthålsförsett hornföremålet från Rönneholm, mellersta Skåne. Vid V-markeringen urskiljs ett motiv vilket kan tolkas som en fisk. Foto: Bertil Centerwall.

tillfällen. Det bör ha gått åtskilliga år mellan ristningstillfällena. Ibland kan ett motiv på ett ornerat föremål skära över ett annat men då finns det inte något så tydligt belägg för att de utförts vid två i tid tydligt skilda tillfällen.

Att en ursprunglig hornyta lämnats kvar i den i övrigt jämnslipade ytan är något som också utskiljer sig från det sydiskandinaviska materialet.

Vi vet mycket lite om vad människorna under mesolitikum avsåg med ornamentiken. Det finns flera tolkningar (Nash 1998). Vissa anser att ornamentiken hade en rent praktisk betydelse att det i ornamentiken finns en dold kod som kan relateras till speciella händelser eller företeelser. Ytterligare andra uppfattar



Fig. 8. De skrafferade romberna i anslutning till ett av hjorthuvudena. Foto: Arne Sjöström.

ornamentiken som en form av kalender. Åsikten att det rör sig om mer eller mindre abstrakta avbildningar av omgivningen dvs. en form av kartor förekommer också. Att ornamentiken har en rent estetisk betydelse eller har anknytning till religiösa föreställningar har också anhängare i forskningsvärlden.

Problemet är att det finns en hel del olika geometriska motiv och inte minst att olika objekt har varierande omfattning av ornament. På vissa föremål uppträder endast en begränsad inristning, exempelvis ett skrafferat band, medan andra har hela ytan täckt med motiv. Vissa är närmast schematiskt utförda medan andra uppvisar betydande skicklighet i utförandet. Därtill är vissa ristningar ytterst grunda och svåra att uppfatta även vid en nära okulär granskning medan ytterligare andra är kraftigt inskurna i ben- eller hornytan. I något fall har sotblandad harts gnidits in i ristningarna så att de tydligt

framträtt mot den ljusa ytan (Malmer & Magnusson 1955). För att göra situationen ännu mer komplex har det på danska, nu dränkta strandboplatser påträffats paddelblad med en helt annan form av ornamentik. Stora fält har skurits in i träytan som sedan fyllts med sotblandad harts (Andersen 2014). En förklaring till denna ornamentik är att den syntes på långt håll så att paddlarna kunde föra upp bladen och bli igenkända när båten närmare sig strandboplatser bebodda av andra grupper. Det är fullt möjligt att det i ornamentiken ryms olika användningsområden.

På den aktuella hackan är merparten av ornamentiken så grunt utförd att det är först då den granskas på nära håll som ornamenten blir fullt synliga.

Ett försök till tolkning av något motiv skulle beröra den komposition av de skrafferade rutorna som också kombineras med huvudet på det bäst formade hjortdjuret. Kan

det röra sig om jakt med nät där hjorten trasslar in sig i nätet? Nät associeras oftast med fiske men har använts vid fågeljakt liksom jakt på större djur.

Bytesobjekt?

Det tydliga slitaget av den första omgångens ornamentik kan knappast förklaras på annat sätt än att den varit väl hanterad men knappast i egenskap av redskap då det inte fanns anledning till slitage då hackan var insatt i ett skaft. Snarare rör det sig om en annan funktion för föremålet. Vi känner till från etnografiska uppteckningar att vissa föremål tillmättes ett högt värde och uppträdde i en omfattande byteshandel mellan grupper (Malinowski 1922). I en sådan hantering av hackan kan mycket väl det påvisade slitaget ha uppkommit. Som bytesobjekt kan hackan ha hanterats av många personer. Kan hackan ha haft en speciell funktion exempelvis att bereda hudar från ett ovanligt jakt djur som björn eller uroxe?

Att ornamentiken är så svår att betrakta utan ett närperspektiv tyder på att den är avsedd att ses av ägaren till hackan eller de som på andra sätt hanterade hackan. Det är fullt möjligt att hackan vid olika tillfällen virades in i ett hölje av exempelvis bark eller skinn och togs med som ett betydelsefullt föremål till en annan grupp i Sydsåne. Kanske den kom att förmedlas inom bosättningarna inom betydande delar av de skånska kustbebyggelserna under generationer innan den slutligen hamnade i en våtmark. Ett sådant föremål var behäftat med så mycket magisk kraft att den inte fick komma i kontakt med vanligt avfall.

Kronhjortshorn

De två avbildningarna kan föreställa både kronhjortar och rådjur även om utformningen närmast påminner om den förra arten. En

koppling mellan råmaterialet – kronhjortshorn – och avbildning av samma art är rimlig. Ännu tydligare blir det då det beaktas att hackan till skillnad från andra liknande föremål har en del av den ursprungliga hornytan bevarad och därtill accentuerad genom streck i kanten. Här har verkligen kopplingen till kronhjorten markerats. Under sen mesolitikum var kronhjorten »skogens konung». Den är rikligt företrädd i slaktavfallet på boplatserna. Hornens betydelse både som råmaterial för flera redskap men också mera mentalt eftersom de nybildas, utnyttjas i brunststrider och slutligen fälls inom en årscykel associerar till tankar om maktmarkering, reproduktion och återfödelse. Att kronhjortshorn har nedlagts i gravar från samma tid i Skateholm styrker antagandet om hornens metaforiska betydelse (Larsson 1988).

Därför kan det synas märkligt att djuren inte är avbildade med tydliga horn. Det finns mindre markeringar vid eller ovanför huvudet men de är schematiskt utförda och kan lika väl markera öron. Det kan röra sig om hindar som saknar horn eller om bockar i ett stadium då de saknar horn. Men här föreligger en intressant iakttagelse. På de hållmålningar och ristningar från norra Skandinavien som i vissa fall är samtida med hackan förekommer inte horn på de älgar som avbildats trots att de i flera fall finns en markering av ett hakskägg som är typiskt för tjurarna. Av någon för oss okänd anledning fanns det regler som angav att hornen inte fick avbildas. Kanske det var samma regler som gällde vid avbildning av hjortar.

De säkra ritningarna av hjortarna tyder på att det inte var första gången som sådana avbildades. Som nämndes ovan finns en annan form av ornamentik på paddelåror. Trots flera platser med förhållandevis god bevaring så är dessa de enda exemplen på ornerade träföremål. Ett förslag är att andra former av motiv av exempelvis djur förekom på trä-

och barkpaneler eller skinnkläder. Färg i form av rödockra finns väl belagt i gravar där även spridningen i vissa gravar tyder på att dräkten hade rödfärgade partier.

Hackans ålder

Med utgångspunkt från en del av motiven på hornytan har hackan uppfattats tillhöra den äldre delen av mesolitikum. Genom att borra ut hornmaterial inne i skafthålet blev det möjligt att C 14-datera föremålet. Åldern blev omkring 5500 f. Kr. (6555 ± 45 BP, LuS 11469), som innebär att hackan tillhör den mellersta delen av mesolitikum, dvs under Kongemosekultur benämnd efter en själändsk mossboplats. Därmed är den inte är så gammal som tidigare uppfattats. Å andra sidan har vi förhållandevis få dateringar av ornerade hornföremål så åldern på olika motiv är därför osäker (Nash 1998; Plonka 2003). Vanligtvis uppfattas lätt ristade ornament som äldre än de kraftigt inskurna. Det finns också en viss tendens till att föremål från den mellersta delen av mesolitikum är försedda med mer heltäckande ornamentik än såväl äldre som yngre.

Summary

A decorated object with a shaft hole made of red deer antler originates from the neighbourhood of Ystad, the southernmost part of Sweden. We do not know of the very find site but due to the excellent condition of the object it must have been deposited in bog. The most well known ornament is two deers but several other motives are present. Depictions of animals are very rare during the Mesolithic.

The object, used as an adze, has been decorated at two stages as the older motives are worn but the later ornaments are in a proof condition. The ornaments of Mesolithic ob-

jects and the relation of red deer antlers to the worldview are discussed. The adze is dated to ca. 5500 BC.

Referenser

- Andersen, S. H. 2014. *Tybrind Vig. Submerged Mesolithic settlements in Denmark*. Aarhus.
- Brinch Petersen, E. 1981. Jægare og bytte, et 8–9000 år gammel billed fra Åmosen. *Museet for Holbæk og Omegn* 1981, 47–54.
- Clark, G. 1936. *The Mesolithic settlement of Northern Europe*. Cambridge.
- 1975. *The earlier Stone Age settlement of Scandinavia*. Cambridge.
- Fischer, A. 1975. An ornamented flint-core from Holmegård V, Zealand, Denmark. Notes on Mesolithic ornamentation and flint-knapping. *Acta Archaeologica* 1974, 155–168.
- Kabacinski, J., Hartz, S. & Terberger, T. 2011. Elks in the early Stone Age art of the northern Lowlands. *Praehistorische Zeitschrift* 86, 151–164.
- Larsson, L. 1978a. *Ageröd I:B – I:D. A Study of Early Atlantic Settlement in Scania*. *Acta Archaeologica Lundensia* 4:12. Lund 1978.
- 1978b. Mesolithic Antler and Bone Artefacts from Central Scania. *Papers of the Archaeological Institute University of Lund* 1977–1978, 28–67.
- 1988. *Ett fångssamhälle för 7000 år sedan*. Boplatser och gravar vid Skateholm. Lund.
- Larsson, M. 1986. Bredasten – An Early Ertebølle Site with a Dwelling Structure in South Scania. *Papers of the Archaeological Institute University of Lund* 1985–1986, 25–49.
- Malmer, M. P. & Magnusson, E. 1955. Mesolithische Hartzornamentik. Ein Fund aus dem Lyby-Moor, Schonen. *Meddelanden från Lunds universitets historiska museum* 1954–1955, 81–104.
- Malinowski, B. 1922. *Argonauts of the Western Pacific: An Account of Native Enterprise and Adventure in the Archipelagos of Melanesian New Guinea*. London.
- Nash, G. 1998. *Exchange, Status and Mobility*. Mesolithic portable art of southern Scandinavia. *BAR International Series* 710. Oxford.
- Plonka, T. 2003. *The Portable Art of Mesolithic Europe*. Wrocław.
- Vang Petersen, P. 2015. Amber pendants, bears and elks. *Die Kunde N. F.* 64, 2013, 219–237.
- Veil, S., Breest, K., Grootes, P., Nadeau, M.-J. & Hüls, M. 2012. A 14 000-year-old amber elk and the origins of northern European art. *Antiquity* 2012, Vol. 86, 660–673.

Vid foten av jätten Finn – nya arkeologiska fynd i domkyrkans krypta

Av Gertie Eriksson

Arkeolog på Kulturen och forskarstuderande vid Lunds universitet

Domkyrkan är en av de få stående byggnader i Lund som vittnar om stadens storslagna historia, som östra Danmarks viktigaste stad under medeltiden, och som sådan får den stort symboliskt värde. Kyrkan ligger kvar på samma plats där den stod färdig år 1145, och även med växande modern bebyggelse, har byggnaden en monumental framtoning i det omkringliggande landskapet, och är synlig långt utanför staden.

Kryptan var den första delen av dagens domkyrka som stod färdig, och det var dess huvudaltare som invigdes år 1123. Många renoveringar har utförts i kryptan genom åren, fundamenten till pelarna har stabiliserats, dränering har utförts vid flera tillfällen och golvet har lagts om. I samband med arbeten i kryptan år 2012 och 2015 fick arkeologer återigen anledning att undersöka delar av platsens historia, dels vid en renovering av golvvärmeanläggningen och dels då en tillgänglighetsanpassning skulle göras.

Genom dessa undersökningar har nya delar av platsens äldre pussel framkommit, vilket väckt frågor, men som även kan läggas samman med äldre resultat från 1800–1900-tal. Det pågår just nu mycket forskning kring domkyrkans historia, bland annat i projektet Lunds domkyrka 1123–2023. Artikeln innehåller en genomgång av domkyrkans kända historia, äldre arkeologiska iakttagelser samt de nya preliminära resultat som framkommit vid undersökningar under 2010-talet.

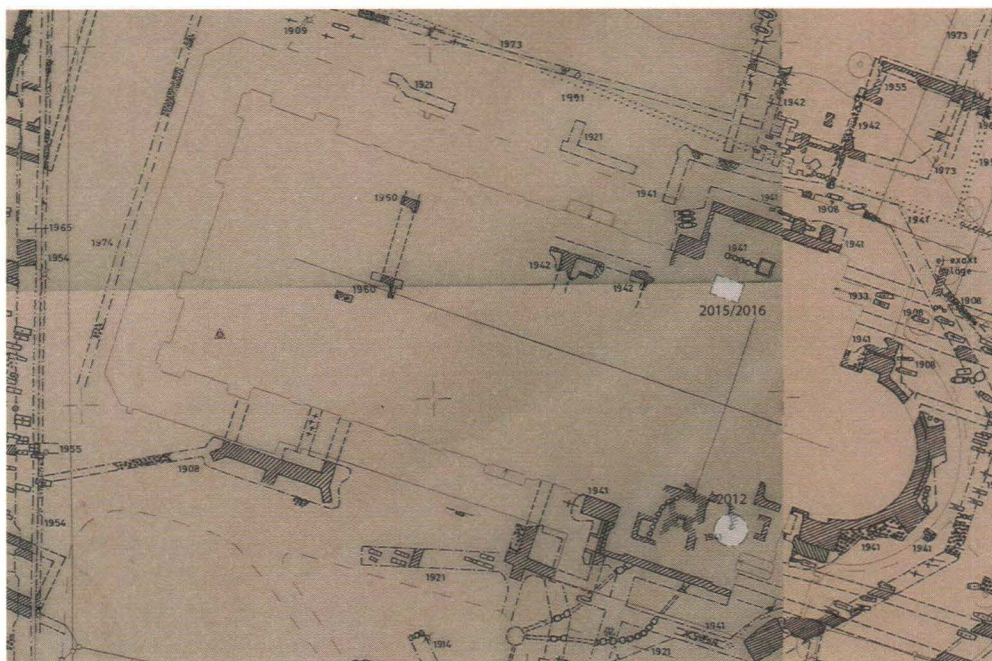
Kyrkans historia

I samband med arbeten i kryptan år 2012 och 2015 fick arkeologer från Kulturen i Lund anledning att undersöka delar av platsens historia, dels vid en renovering av golvvär-

meanläggningen och dels då plats för en hiss skulle beredas. En brunn upptäcktes i den sydöstra delen av kryptan år 2012 och i den nordvästra delen framkom en brunn, en stuka och en mur då en stor gravsten togs bort vid det senare tillfället. Schaktet öppnades under överinseende av jätten Finn, där han stod och vaktade i det sydöstra hörnet av schaktet.

Artikeln kommer att påbörjas med en genomgång av domkyrkans kända historia tillsammans med nedslag i de arkeologiska iakttagelser som gjorts under åren och som kan ha relevans för de resultat som kommer att diskuteras. Därefter följer en genomgång av de nya resultat som framkommit och slutligen kommer ett försök till diskussion kring platsens tidigaste historia.

I området omkring domkyrkan har ett flertal arkeologiska iakttagelser gjorts, men denna artikel handlar främst om tiden före kyrkobyggandet, den första stenkyrkan och området inom själva kyrkan. Därför kommer det i detta avsnitt att tas upp de få ingrepp som faktiskt gjorts i själva domkyrkan, tillsammans med domkyrkans historia. De arkeologiska iakttagelserna är till stor del hämtade från en opublicerad sammanställning av arkeologi kring domkyrkan, gjord av Mattias Karlsson, Kulturen, för projektet *Lunds domkyrka 1123–2023*.



Arkeologiska iakttagelser genomförda i och runt domkyrkan. De aktuella ingreppen i kryptan är markerade med grått samt årtal. Ur Kulturens arkeologiska generalkarta.

Det område där domkyrkan kom att byggas upptogs av profan bebyggelse under en längre period. I området har påträffats lämningar av denna bebyggelse, huvudsakligen av brunnar, lertakter, gödselgropar, med nedgrävningar ner i moränen, men även rester av träkonstruktioner och fynd av läderspill och äldre svartgods, dvs Östersjökeramik (Cinthio 1990, s. 66). Vid grävningar år 1910 sydost om absiden påträffades pålar och enstaka stockar som tolkades vara tecken på lokal bebyggelse äldre än kyrkan (Rydbeck 1942 s 178). I den övriga staden vid denna tid finns lämningar av bebyggelse, med grophus, enstaka stolphål och nedgrävningar med troliga dateringar till järnålder/vikingatid. Arkeologiska iakttagelser har gjorts av dessa äldre lämningar vid flertalet tillfällen i drygt hundra år i samband med lednings- och dräneringsschaktningar (Wibling 1895; Rydbeck 1915, 1942, 1946; Thun 1961; Cinthio 1990). Till exempel grävdes en värmeledning

ner i kyrkans långhus år 1890, från nordväst till sydväst och vidare mot Liberiet. I schaktet påträffades profana lämningar från tiden före domkyrkans uppförande samt några gravar (Wibling 1895). År 1910 genomfördes en undersökning under den tidigare trappan, i den norra kammarens södra del. Det halvmeter tjocka golvet togs bort, och därunder fanns ett lika tjockt lager till och under det påträffades grusblandad lera. I leran fanns en brunnsliknande fördjupning som var något över en meter i diameter och ca en och en halv meter djup, och belägen lite över en meter ifrån kryptans västra mur. I dess igenfyllning påträffades djur- och fiskben, träspån, näverstycken, mossa, lerklumpar, hasselnötter och lerkliningsstycke, håravfall, en mängd läderbitar, en liten bennål med genombrutet huvud och ett antal skärvor av svartgods, en del ornerade. Rydbeck beskriver det själv som »s. k. svartgods av 1000-talskaraktär, ofta ornerade med parallella räfflor eller med

båglinjer, vilka lågo inbäddade i det svartbruna kulturlagret» (Rydbeck 1942, s. 179). Den brunnsliknande fördjupningen hade inga spår av murbruk, kalk eller sandsten i ifyllningen trots att den var belägen ca en och en halv meter ifrån kryptans västra mur. Vid undersökningar i Lundagård, år 1996, framkom lämningar efter en eller flera urbana gårdskomplex, de första spåren av en mera tydlig bosättning på platsen. En mängd stolphål och två härdar iaktogs över den äldsta markhorisonten, vilken brukats under vikingatid-tidig medeltid (Gardelin et al 1997, s. 46f).

I området finns även äldre gravtyper, som har daterats vid olika tider, vilket pekar på att en kyrka bör ha funnits på platsen innan domkyrkan började byggas. Erik Cinthio har fört fram en tanke att de funnits en äldre stavkyrka i domkyrkoområdet, eller kanske två (Cinthio 1990, s. 69). Norr om kyrkan har ett tiotal kistor av urholkade ekstammar påträffats, så kallade stockkistor, och söder om kyrkan grävdes åtta till tio kistor fram i början av 1900-talet. De södra var täckta av ett plant lock, vilket inte de norra var, utan de bestod av urholkade stammar både i botten och över. De är orienterade i östvästlig riktning, och är kristna begravingar. De södra kistorna ligger i ett område som var bebyggt med profana hus under senmedeltid, det vill säga i ett område som fallit ur bruk som kyrkogård. Dendrokronologiska prov togs år 1995 av några av de södra kistorna, dock kunde endast efterdateringar erhållas, det vill säga att träden fällt efter åren 964, 1012 och 1019 (Cinthio 2002, s. 78; Johansson Hervén 2008, s. 264).

Ett första möjligt omnämnande av en kyrka på platsen, i skriftliga källor, är från 1048–50, då det i en påvebulla nämns att de personer som plundrar gods tillhörande kyrkorna S:t Peter och S:t Laurentius i Frankrike och Danmark ska bannlysas. Omnämmandet har av Skyum-Nielsen tolkats beröra lunda-

kyrkan (Skyum-Nielsen 1952; Andrén 1980, s. 139; Gardelin 2015, s. 125). Vid undersökningar på 1940–1950-talet i det norra sidoskeppet, framkom fynd av grundmurar från en stenbyggnad, med en nordsydligt orienterad grundmur nedgrävd ca en meter i moränleran. Den var konstruerad av gråstenar, och enstaka tuktade stenar, och hade en bredd av en meter och åttio centimeter. Ett skift av dagemuren fanns kvar som bestod av slät-huggna sandstenskvader (Cinthio 1990; Carelli 2012, s. 135).

Murverksundersökningar på 1950-talet vidgade kunnandet om denna tidigaste kyrkas grundplan, och utseende. Ovanför norra sidoskeppets östligaste valv, i skiljemuren mellan sidoskepp och tvärskepp, identifierades ett bevarat murparti som bedömdes ha tillhört den äldsta kyrkan. Det bestod av välhuggna sandstenskvader som sträckte sig från norra mittskeppsmuren tre meter och sextio centimeter åt norr där det bildar avslutningen på en tidigare yttermur. Murpartiet är en rest av innerlivet på en större mur som nått något över elva meter ovanför de tidigare nämnda grundmurarna, och som med sitt norra ytterliv slutar något under tre meter söder om norra sidoskeppsmurens innerliv. Grundmurarna ingick i korets och långhusets nordvägg och det bevarade murpartiet ingått i altarrummets östvägg (Carelli 2012, s. 135).

Vid slutet av 1950-talet gjordes nya grävningar i domkyrkans golv. I norra sidoskeppet mellan den västligaste pelaren och kyrkans nordmur framkom i ett mindre schakt en äldre grundmur. Den var en meter och fyrtiofem centimeter bred och hade anlagts på bottenleran. Murpartiet var ca en meter och tjugo centimeter högt, men var hårt nedbrutet. Det tolkades bilda långhusets nordvästra innerhörn där muren löpt mot öster respektive mot söder. År 1960 grävdes ytterligare ett schakt för att undersöka grundmurarna, vilket var beläget i den västra delen av dom-

kyrkans långhus, tre meter söder om den västligaste pelaren. Muren som påträffades, löpte i östvästlig riktning, var ca en meter och femtio centimeter bred, och kunde följas söderut ytterligare en meter och femtio centimeter, där två stora block av kalktuff sköt ut mot öster. Murpartiet utgjorde sannolikt kyrkans sydvästra hörn (Carelli 2012, s. 135).

En 100 fot lång, enskeppig kyrka rekonstruerades, med långhus, kor och ett kvadratisk altarrum, samt med ett eventuellt kortorn. Den östligaste delen av kyrkan skulle ha legat kvar fram till den sista altarinvingningen i kryptan år 1131, då relikerna från den äldre kyrkan lades ner i kryptans södra sidaltare (Necrologium Lundense, s. 51; Cinthio 1990, s. 69). Flera forskare har sett möjliga förebilder från anglosaxiskt område, då södra England låg under Danmark till 1035 och kontakterna var intensiva (Cinthio 1957, s. 16ff och 29ff; Rydén 1995, s. 14; Gardelin 2015, s. 125). Thomas Rydén har i sin avhandling fört fram stilfränder som St Mary in-the-Castle, Dover och St Mary, Breamore (Rydén 1995 s14). I ett första skede daterar Cinthio denna första kyrka till Knut den Heliges tid, 1080-tal, efter Knuts gåvobrev år 1085 (Cinthio 1953, 1957, 1960). Dock omdaterar han den senare till Sven Estridsens kyrkobyggarperiod, 1047–74, en omtolkning som grundar sig på Sven Estridsens roll för en tidig Laurentiuskyrka (Cinthio 1990, s. 69ff). Även Rydén kallar kyrkan för Sven Estridsens kyrka (Rydén 1995, s. 13).

Vilken kyrka var det då Knut den helige byggde? I det gåvobrev som han utfärdade, den 21 maj 1085, står det om »den helige Laurentius' visserligen ej fullbordade kyrka i Lund» (Rydén 1995, s. 18). Inom den befintliga kyrkan hävdar Erik Cinthio två byggnadsetapper, vilka han anser markant skilja sig från varandra. Hans tolkning innebär att kyrkan planlades och uppfördes nästan helt klar enligt en anglonormandisk stiltradition, men modifierades i ett senare skede med bland

annat en förändring av absiden (Cinthio 1990, s. 72 f). I det första skedet har han tolkat kryptan, en enklare absid samt lägre transeptarmar, vilket han delvis baserar på de grundmursklackar som befinner sig i båda hörnen mellan transeptarmarna och sidoskeppen och som enligt Cinthio varit avsedda att bära trapporn (Cinthio 1990, s. 73; Rydén 1995, s. 18). Dessa delar skulle alltså härröra från Knut den heliges påbörjade och endast till vissa delar utförda kyrka. Även Rydbeck beskriver att vid undersökning av absidens grundmurar påträffades grunden och det nedersta partiet av en äldre absid, med dubbla sockelavsatser, som gick in under grundmurarna till den nuvarande, men även sträcker sig utanför dem (Rydbeck 1942, s. 247). Vid undersökningen åren 1941–42, påträffades många byggnadsdelar som tolkades tillhöra Knut den heliges kyrka.

Konstruktionens förlopp har tolkats som så att den äldre stenkyrkan förmodligen stod kvar och runt den påbörjades byggnationen av den nya kyrkans krypta, samt utläggning och planläggning av den fortsatta byggnationen. Den andra delen är vad vi ser idag, förutom de förändringar som genomförts under århundraden sen 1100-talet. Det var under biskop Ascers tid (1089–1137) som byggnandet av domkyrkan tog fart, och det var också under hans tid som Lund blev ärkesäte 1104 (Rydén 1995, s. 21). Biskop Ascer har, vid sidan av Knut den Helige, setts som grundare av domkyrkan (Rydbeck 1946, s. 38; Rydén 1995, s. 21; Gardelin 2015, s. 128). Den färdigställda kyrkan bestod av långhus, torn, tvärskepp kor och absid, samt krypta. Huvudaltaret i kryptan invigdes år 1123, och kyrkans högaltare invigdes år 1145 (Cinthio 1957, s. 45).

Kryptan, som ju även är scenen för de undersökningar som genomförts under 2000-talet, bestod av ett absidavslutat presbyterium, en mittkvadrat och två transeptarmar, och var uppdelat i trettiosex lika stora kva-

drater med korsvalv, tre mindre kvadrater samt två tredelade valv av tuffsten. Valven bars upp av pelare och kolonner, några utsmäckade med rik ornamentik och andra inte. Vid undersökningarna år 1941–42, som även berörde kryptan, hoppades Rydbeck på att finna det äldsta tvärskeppets grundmurar i kryptan. Kryptogolvets yta ligger en och en halv meter under den utvändiga marknivån, men det har också påverkats av många ingrepp genom århundradena. På 1500-talet lade Adam van Düren ned en vattenledning runt hela kryptan, med mycket förstörelse av äldre lämningar som följd. Tjocka gravstenar lades ner, och C. G. Brunius lade även han ner en vattenledning i kryptan, samt byggde om grunden för alla kolonnerna samt delar av sidomurarnas sockelpartier (Rydbeck 1942, s. 258). I den södra mellersta valvtravén påträffades en grav, under Brunius vattenledning. Det påträffades grundförstärkningar vid kryptans sydvästra murar. Hela södra korsarmens yta togs upp och ett virrvarr av låga murar påträffades, från fem till hundra centimeters höjd. Funktionen för dessa murar var svårtolkad, då de påverkats av senare tiders dräneringar, vattenledningsinstallationer, stabliseringsarbeten m.m. (Rydbeck 1942, s. 269).

Den första kända renoveringen som utfördes på domkyrkan var år 1234, då stora delar av kyrkan brann, och där den enda del som klarade sig oskadd var kryptan. Det ursprungliga trätaket i långhuset och transeptet brann ner, och efter detta valvslogs kyrkan och fick strävpelare, samt ny lektoriemur och ny fasad i väst. Det blev inget återställande utan ett förnyande (Cinthio 1990, s. 41f).

Vid sekelskiftet 1500 genomfördes en genomgripande restaurering, som var beställd av Birger Gunnarsson och stenhuggaren Adam van Düren anlätades för att leda arbetena. Det skulle vara ett iståndsättande av kyrkan. I arbetet dränerades kryptan och

kryptans brunnskar byggdes, samt tornen renoverades. Van Düren högg även en sarkofag till Birger Gunnarsen, Lunds siste ärkebiskop, år 1512, i området där även kryptans huvudaltare finns (Cinthio 1990, s. 43f).

På 1800-talet hände en hel del. Kryptan genomgick en grundlig renovering på 1840-talet, bland annat lades nya dräneringsledningar under golvet, sättningar i väggar och valv korrigerades och pelarna fick riktiga, stabila grundvalar. Han rev även lektoriemuren för att ge plats åt kortrappan. Renoveringen utfördes på uppdrag av C. G. Brunius, under åren 1833 till 1859, och han uttryckte sig så, att han ansåg sig ha återställt domkyrkan »till dess ursprungliga skick» något som bör tolkas tillsammans med hans intresse för den medeltida byggnadskonsten (Cinthio 1990, s. 44). Under 1800-talet revs även många av de kapell och strävpelare som fanns på den södra sidan. Helgo Zettervall, som tog vid efter C.G. Brunius, rev västfasaden och de ursprungliga tornen för att uppföra nya, med en mer romansk utformning. Han ledde renoveringsarbetena under åren 1860 till 1880 (Cinthio 1990, s. 46f).

Den senaste restaureringen utfördes under åren 1954–1963, och leddes av Eiler Græbe. I samband med den togs 1800-talsmålningarna bort, och den restaureringen avsåg att återföra kyrkan till sitt forna utseende. I den domkyrkan fanns ett huvudaltare i mittskeppet, ett i högkoret och ett i kryptan (Cinthio 1990, s. 48).

Nya fynd från arkeologiska undersökningar i domkyrkan – genomgång

Domkyrkan är heligt område, så också för en arkeolog. Inom kyrkan och i området runt görs det få arkeologiska undersökningar, men då och då behöver även denna monolit omvårdnad. I kryptan, som var den första de-

len av dagens domkyrka som invigdes, har genom åren en del renoveringar skett, till exempel har fundamenten till pelarna stabiliserats tillsammans med grundmurarna, dränering har utförts vid flera tillfällen, golvet har lagts om, brunnskaret har byggts. Under 2000-talet har en hel del omstruktureringar gjorts i området runt domkyrkan, men inga större arbeten har utförts i domkyrkans interiör. Vid två tillfällen har dock arbeten gjorts i kryptan, som tidigare nämnts i samband med att golvvärmen skulle läggas om år 2012, men även i samband med att kryptan bättre skulle tillgängliggöras under år 2015, med en fortsättning år 2016. Genom dessa undersökningar har bitar av platsens äldre pussel framkommit vilka kompletterar tidigare resultat och tolkningar. Frågor väcktes som handlar om hur området såg ut innan domkyrkan, dess datering, tillsammans med frågor om den tolkade äldsta stenkyrkan.

Vid undersökningen år 2012 öppnades en liten yta upp för att besiktiga vad som orsakade en sättning i en golvplatta. Då den togs bort, tillsammans med bärlager, upptäcktes en nedgrävning i moränen som var ca två meter i diameter, och var fylld med mull. Den sträckte sig in under dagens domkyrkas

murar i söder men överlagrades av en mur som nog ska tolkas härröra till Knut den heliges byggnadstid. I brunnen grävdes endast i ytan, samt en mindre del i den västra delen, för att låta så mycket som möjligt vara intakt och för att inte påverka kyrkans murar negativt. Nedgrävningen tolkades dock vara en brunn, som hade grävts två meter ner i moränleran. Dess brukningstid var svår att tolka, då den inte hade någon träskoning som kunde dateras, utan brunnen var ett vattenhål. Däremot kan sägas att den hade fyllts igen, och fallit ur bruk, innan den mur som har tolkats till Knut den Heliges byggnad uppfördes, det vill säga före år 1086. I det övre igenfyllnadsmaterialet fanns ornerat svartgods daterat till 1000-tal–1100-tal, och inga spår av byggrester.

I samband med tillgängliggörandet i den nordvästra delen av kryptan, år 2015/2016, togs äldre gravstenar bort, vilket blottade den underliggande stratigrafien. I anslutning till, och väster om Adam van Dürens brunnskar sträckte sig en kanal mot väster, fram till korsarmens murliv. Den var uppförd av huggen sandsten, och var tätad av lera. Den påträffades även i samband med renoveringsarbeten i kryptan år 1942. Rydbeck noterade att kva-



Undersökning i domkyrkans krypta år 2016, vid foten av Jätten Finn. Fotografi Viveca Ohlsson, Kulturen.

Muren, sedd från norr, samt till vänster Brunius vattenledning av tegel. Fotografi Kulturen.



derstenen kännetecknades av en kanthuggning och svag rustikbehandling, som tydde på att det var gjort under van Dürens tid. Den fortsatte varken åt väster eller åt något annat håll, och tolkades ha fungerat som vattenledning eller dränering, men även vattenreservoar för staden (Rydbeck 1942, s. 260ff).

Vid den norra kryptnedgången, från långhuset, togs en gravsten bort och under den framkom bärlager för golvet i form av sand, samt Brunius vattenledning, nordsydligt orienterad, byggd av hårdbränt tegel. Väster om och under vattenledningen framkom flera lämningar som var äldre än dagens domkyrka.

Den äldsta lämningen på platsen var en stor brunn på cirka två meter i diameter, av vilken endast en mindre del grävdes ur vid undersökningen, för att få fyndmaterial, men även för att få material från det äldsta bruk-

ningslagret i botten av brunnen. Dess djup var nästan en och en halv meter under kryptans golvnivå, och vattnet steg redan vid en meter. Brunnskaret hade en skoning av flätverk, vilket hade fästs med en lerblandning som var kletad runt kanterna. Möjligen hade brunnen grävts även för upphämtning av lera, som en lertäkt, men då stora delar av leran använts som fästmedel till flätverket är detta inte så troligt. När brunnen fallit ur bruk började den fyllas igen, med olika typer av avfall, men den kan även ha använts som latrin. I fyllningen påträffades keramik med datering till 800–900-tal, men även djurben. När den fyllts upp har ett lager lera lagts på, för att stänga ute odörer.

När minnet av brunnen försvunnit grävde man återigen på samma ställe, denna gång en liten rund nedgrävning, som var cirka en meter i diameter. Vad den kan ha använts till är

Flätverk i brunnen i Domkyrkan, påträffad år 2016, till vänster. Ett mer välbevarat flätverk i en brunn från kv Blekhagen, Lund, till höger. Fotografi Kulturen.



lite svårare att tolka, men kanske kan den vara grävd med tanken att användas som stuka eller förvaringsgrop för matförvaring. Runt kanten satt ett lager med nedbrutna träfiber, vilket kan tyda på att stukan varit träklädd. När den sedan inte använts längre fylldes den igen med diverse avfall, bland annat skärvor av ornerat svartgods, Östersjökeramik, med datering till 1000–1100-tal.

I samband med byggnationer i området under 1000-talet, grävdes en ränna för förlängning av östra hörnet av en mursträckning. En grundmur lades i rännan, en grundmur vars utformning stämde väl överens med de murar som på 1940–1960-talet påträffades vid grävningar i kyrkans norra sidoskepp, mittskepp samt i mötet mellan långhus och sidoskepp både i söder och i norr. De murarna har av Otto Rydbeck tolkats tillhöra Knut den Heliges kyrka, medan Erik Cinthio under 1990-talet omvärderade sin tolkning och istället gjorde bedömningen att byggnaden uppförts av kung Sven Estridsen under hans kyrkobyggnadsperiod runt år 1060. Biskop Egino installerades i Dalby, och biskop Henrik placerades i Lund, och möjligen byggdes kyrkan för att husera den nya biskopen (Rydbeck 1942; Cinthio 1990). Muren har brutits ned i samband med att kryptan byggdes, och är endast bevarad i mellan ett och tre skift. Den byggdes av skiftlagd gråsten tillsam-



Två skärvor Östersjökeramik, fynd från den träklädda stukan som påträffades år 2016. Fotografi Kulturen.

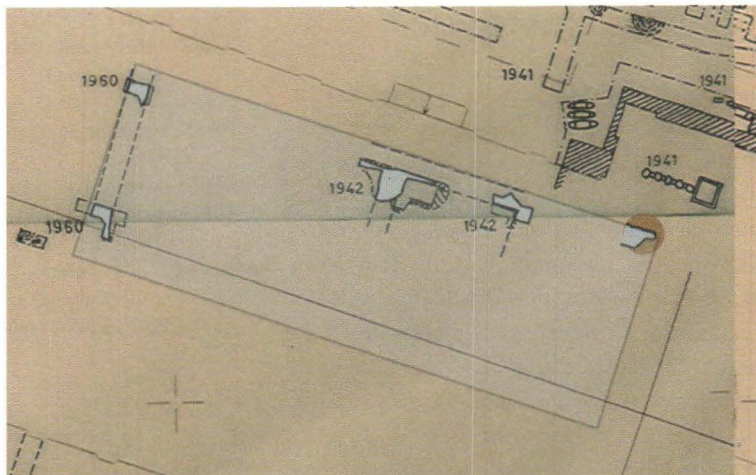
mans med Höör- och Helsingborgssandsten, samt med inslag av kalktuff. Den var inte kallmurad utan har murats med kalkbruk. Markförhållandena i området var varierande, och där muren skulle förläggas fanns stabil moränlera, men även igenfyllda brunnar och stukor. Man har tagit hänsyn till sättningsbenägna områden, och där har grundmuren förlagts djupare. Endast ytterkanten av muren gick att se inom undersökningsschaktet, men troligen har muren varit av skalmurskonstruktion. Det kunde tolkas vara det nordöstra hörnet av konstruktionen, då muren viker av mot söder, dock har muren rivits ned till moränen i den östra delen, och endast stenavtryck fanns kvar.

Konklusion

När området där kryptan skulle förläggas och grävdes ur under sent 1000-tal till tidigt 1100-tal, verkar all mull tagits bort i området ner till den sterila leran. Det betyder att de enda lämningar av vikingatida och medeltida kulturlager som finns kvar i kryptan är de som finns bevarade i nedgrävningar liknande de som delvis undersökts 2012 och 2015/2016.

Tolkningen av lämningarna blir att området i ett första skede kan ha varit bebyggt med en vikingatida stormansgård under flera generationer innan kyrkans etablering tar vid. Gårdskomplexet har bestått av bostadshus och ekonomibyggnader, troligen lerklinade, möjligen stolpburna, och på gården brunnar, förvaringsgropar och latriner, och möjligen även odling för husbehov i närheten, vilket den träklädda stukan kan påvisa. De påträffade brunnarna skiljer sig åt i utformningen, den ena är ett vattenhål utan träskoning, som troligen grävts i syfte att täkta lera, medan den andra verkar ha grävts som brunn och fått en skoning av flätverk, troligen under 900-tal. Vid tidigare undersök-

Detalj som visar tidigare murar av den möjliga äldsta kyrkan, som påträffats under kyrkans norra sidoskepp samt mittskepp. I nordöst den mur som påträffades år 2015/2016. Även den träklädda stukan är markerad, med en brun cirkel. Detalj ur Kulturrens Arkeologiska Generalkarta.



ningar på platsen har liknande lämningar påträffats, som brunnar, lertäkter, gödselgropar, träkonstruktioner, med fynd av till exempel läderspill och äldre svartgods, Östersjökeramik.

Vid något tillfälle övergår området i annan ägo, kunglig eller kyrklig, möjligen i samband med Sven Estridsens stiftsreform. Vid mitten av 1000-talet, byggs en trolig kyrka, med östvästlig orientering, i området för det äldre gårdskomplexet. Byggnaden sträcker sig förbi kryptans västra mur mot öster, något som inte tidigare varit känt. Murarnas placering och utformning ger vid handen att det är en byggnad av stor dignitet, och mest troligt är det att det faktiskt är den första stenkyrkan S:t Laurentius. Men fler iakttagelser behövs, och en sammanhållen analys av alla tidigare dokumentationer tillsammans med de faktiska murarna, behöver återigen göras. Genom undersökningarna har nya upptäckter i platsens äldre, dolda historia framkommit, vilket kan läggas samman med äldre resultat från 1800–1900-tal. Många frågor har även väckts kring hur området såg ut innan domkyrkan byggdes, till vilken tid gårdsbebyggelsen ska dateras och inte minst kring den murlämning som påträffats vid flera undersökningar, och huruvida den ska

tolkas vara en kyrka eller inte. Sannolikt är inte sista ordet sagt och detta får ses som tidiga inslag i en pågående forskningsprocess.

Summary

The cathedral is one of few standing buildings in Lund that bear witness to the glorious past of the town, which during a part of the middle ages was considered to be the most important in eastern Denmark. The main altar in the crypt was the first part to be consecrated in the church, in 1123. This article serves as a brief account of the known history of the church, the archaeological observations and a few preliminary results from the excavations of 2012 and 2015/2016.

The results show that the area probably has been occupied and settled by a farmstead during the Viking age. It contained a dwelling house and several functional buildings, and in the backyard wells, latrines and pits for storing root vegetables and cabbage. Two wells were found during the excavation in the crypt, one with tracery and one unshod. At earlier excavations in the area wells, clay pits, manure pits and wooden constructions have been discovered, with finds of for example leather and pottery.

At some stage, probably during the middle of the 11th century, the area fell into the hands of a new owner, the king or the church. A stone building was erected on the grounds of the farmstead, and today we can see that the building stretches almost as far west as the first line of columns in the crypt. It can probably be interpreted as the first stone church on the site, possibly hallowed to S:t Laurentius. However, more observations are needed, together with a coherent analysis of all documentation done and the actual walls. Through the excavations new discoveries into the hidden history of the cathedral have been made, which can be added to the older results from the 19th and 20th centuries. Several questions have been raised about the use of area prior to the cathedral and the dating of the farmstead. As concerns the walls discovered during several excavations, it remains to be ascertained if they were parts of a church or not. The last word has not yet been said.

Referenser

Otryckta källor

Mattias Karlsson, Kulturen, för projektet *Lunds domkyrka 1123–2023*.

Litteratur

- Andrén, A. 1980. *Lund. Rapport Medeltidsstaden 26*. Riksantikvarieämbetet och Statens Historiska museum. Stockholm.
- Carelli, P. 2012. *Lunds historia – staden och omlandet. 1. Medeltiden. En metropol växer fram*. Lund.
- Cinthio, E. 1953. *The 11th century Cathedral church in Lund*. Meddelanden från Lunds Universitets Historiska museum. Lund.
- Cinthio, E. 1957. *Lunds domkyrka under romansk tid*. Acta Archaeologica Lundensia, series in 8° No 1. Lund/Bonn.
- Cinthio, E. 1960. *The oldest Bishop churches in Lund*. Meddelanden från Lunds Universitets Historiska museum. Lund.
- Cinthio, E. 1990. *Minnen från Lund och Dalby*. Lund.
- Cinthio, M. 2002. *De första stadsborna. Medeltida gravar och människor i Lund*. Stockholm/Stehag.
- Gardelin, G., Goksör, S., Johansson Hervén, C. & Larsson, S. 1997. Askallén, Lundagård. Arkeologisk förundersökning 1996. *Arkeologiska rapporter från Lund, nr 19*. Kulturen, Lund.
- Gardelin, G. 2015. *Kyrkornas Lund*. Archaeologica Lundensia Investigationes de antiquitatibus urbis Lundae XII. Lund
- Johansson Hervén, C. 2008. Den tidiga medeltidens Lund: vems var egentligen staden? I: Andersson, H., Hansen, G. & Øye, I. (red.). 2008. *De første 200 årene – nytt blikk på 27 skandinaviske middelalderbyer*. UBAS Nordisk Universitetet i Bergen Arkeologiske Skrifter. Universitetet i Bergen 5. Bergen.
- Rydbeck, O. 1915. *Bidrag till Lunds domkyrkas byggnadshistoria*. Lund.
- Rydbeck, O. 1942. *Knut den heliges Laurentiuskyrka*. Meddelanden från Lunds Universitets Historiska museum. Lund.
- Rydbeck, O. 1946. Lunds domkyrka, byggnadens och dess inventariers historia enligt de nyaste forskningsresultaten. I: Ernst Newman (red.). *Lunds domkyrkas historia 1145–1945*. Stockholm.
- Rydén, T. 1995. *Domkyrkan i Lund*. Malmö.
- Skyum-Nielsen, N. 1952. Den äldste pavebulle til Danmark. I: *Runer og Rids. Festskrift til Lis Jacobsen 29 januar 1952*. København.
- Thun, E. 1961. *Finds from Lund Cathedral*. Meddelanden från Lunds Universitets Historiska museum.
- Wibling, C. 1895. *Lunds domkyrkas grund. Aarbøger for nordisk Oldkyndighed og Historie*.

Tankar kring en källa

Av Björn Forsberg

Med. dr Vejbystrand

Källan

Det öppnar sig en källa under Lunds domkyrka. Vattnet flödade i nära fyra sekler efter byggnadens tillkomst, ibland med översvämningar av kyrkans golv enligt klagande notiser i domkyrkans annaler. Till slut fick Adam van Düren under tidigt 1500-tal i uppgift att göra något åt eländet.

Det som är värt att begrunda i det ovan relaterade är att vid den ursprungliga planeringen av domkyrkan dess arkitekt Donatus och hans medarbetare över huvud taget valde att inkorporera källan. Källan måste ha varit rikt flödande, redan då. Bygghyttans arbetare kunde förutse ett merarbete med att behöva stå under lång tid, kanske månader, i genomdränkt lervälling och arbeta när man skulle gräva kryptan. Det bör ha funnits alternativ. Tungt vägande skäl fanns således för att acceptera merarbetet.

Professor Erik Cinthio har påpekat att det vid planeringen av katedralens sträckning togs hänsyn till källans läge så att denna skulle få den allra gynnsammaste exponeringen i kryptan. Katedralen placerades ej axialt i förhållande till den redan existerande stenkyrkan utan försköts åt söder. Källan kom därvid att ligga nära kryptans norra transeptvägg med dess nord-sydliga huvudaxel skärande rakt genom källan. Pelarradererna i kryptan restes sedan symmetriskt flankerande källan.

Vid kryptans invigning 1123 helgades huvudaltaret åt Johannes Döparen. Detta talar för att källan varit en dopkälla, således signad av kristna missionärer i ett tidigare skede, innan katedralbygget blev aktuellt.

Den kristna missionen nådde Skåne på

900-talet. Ett tiotal kistor var jordade strax nordost om källan, ytterligare en grupp 30 meter söder om denna. Kristnandet av begravningsplatsen och signandet av källan bör rimligen ha skett samtidigt, d.v.s. sent 900-tal.

Under förkristen tid, under brons- och tidig järnålder var djurhållningen av central betydelse för samhällets överlevnad. Djuren behövde vatten, mycket vatten. De måste dagligen kunna ledas till en källa eller vattendrag med friskt vatten, även vintertid. Detta blev bekymmersamt under tidig järnålder när klimatet försämrades och djuren behövde vinterstallas. Att ha tillgång till en isfri källa måste ha skattats högt.

Ett möjligt scenario för uppkomsten av S:t Laurentius är alltså att kryptans källa ursprungligen öppnade sig i ett förkristet landskap med ett vattenflöde av sådan art att det väckte förundran och vördnad. Den hedna känslan av källan som helig övertogs troligen av de första kristna missionärerna. Sannolikt restes först en stavkyrka, en missionskyrka, på området.

Under kung Sven Estridsens regeringstid fick Danmark sin stiftsindelning. Biskopsstolen i Lund tillföll Henrik, en biskop av anglosaxisk härkomst, tidigare i Knut den stores tjänst.

Biskop Henrik gick ur tiden år 1066 och efterföljdes av Egin, biskopsvigd i Bremen sex år tidigare. Sven Estridsen försökte lösgöra Danmark från metropolitens i Hamburg-Bremen överhöghet utan att lyckas. Vid biskop Eginos död 1072 erbjöd Sven Estridsen kanik Ricwald från Paderborn biskopsstolen i Lund.

Biskop Ricwald

Paderborn har ett prestigefyllt förflutet, bl.a. som mötesplats mellan påve och kejsare under sent 700-tal. Staden är dock mest berömd för det otal källsprång som öppnar sig kring och även under dess katedral. Siffran 200 har nämnts. En av källorna, Augenquelle, öppnar sig direkt under det som på Ricwalds tid var kapitelhuset [nu stadsbibliotek], en plats där han torde ha tillbringat mycken tid. Den mest berömda källan, Rothobornpader, belägen strax intill katedralsbyggnaden, hade år 1036 helgats av biskop Rotho till ett signat vatten med helande egenskaper. Kanik Ricwald levde således i en tid då naturfenomen fortfarande kunde ges sakrala egenskaper.

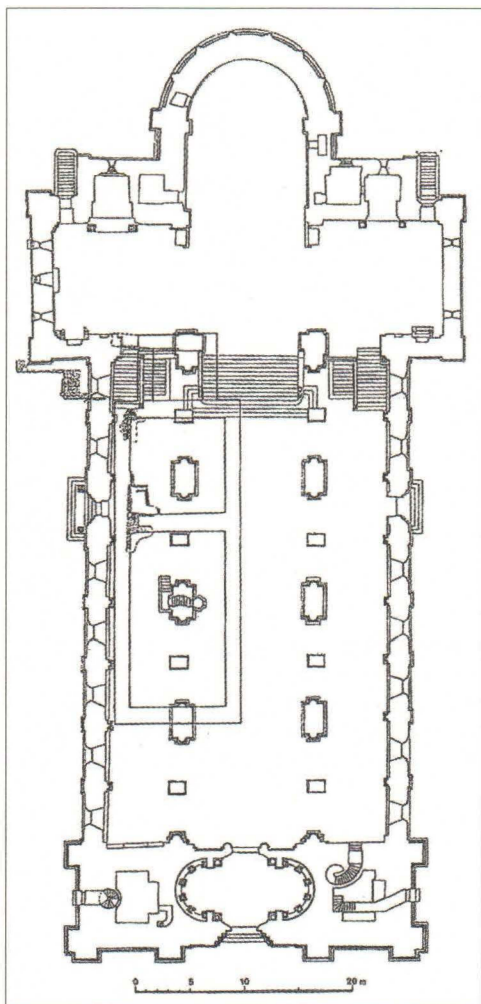
Ricwald måste ha fått en déjà vu-upplevelse när han första gången anlände till Lund och såg den helgade dopkällan på S:t Laurentii patrimonium, samma konstellation som hemma i Paderborn, fränsett att S:t Laurentius i Lund ej var domkyrka.

Vi vet idag inget om Sven Estridsens bevelsgrund till valet av Ricwald. Enligt vissa notiser skulle Ricwald ha varit behjälplig i religiösa spörsmål redan under Knut den stores regering. Detta verkar föga sannolikt med tanke på Ricwalds dödsår. I varje fall vägrade den nye biskopen att låta sig styras av Hamburg-Bremen, som således kom att misskreditera honom i sina annaler. Samarbetet med den danska kungamakten visade sig bli gott. Kung Knut den Helige kom år 1085, tretton år in på Ricwalds tid som biskop, att donera en furstlig gåva till S:t Laurentius. Av donationsbrevet framgår att en stenkyrka var under uppförande vid denna tidpunkt. Då kung Knut blev mördad året efter donationen fick biskop Ricwald sannolikt ensam fortsätta leda uppförandet av en ny kyrka. Professor Otto Rydbeck har tolkat en notis i *Necrologium lundensis* som att kung Knut haft en medarbetare i ledningen av kyrkobygget, och föreslagit biskop Ascer. En annan möjlighet

är måhända att uppgiften gäller biskop Ricwald. Dennes tid som biskop kom att sträcka sig från de sista två åren av Sven Estridsens levnad, genom hela Harald Heins och Knut den Heliges regering samt ett stycke in i Olof Hungers. Både Knut den Heliges och Sven Estridsens namn har av arkeologer och historiker nämnts i samband med uppförandet av den första stenkyrkan. Frågan är om inte biskop Ricwald varit lika viktig i sammanhanget.

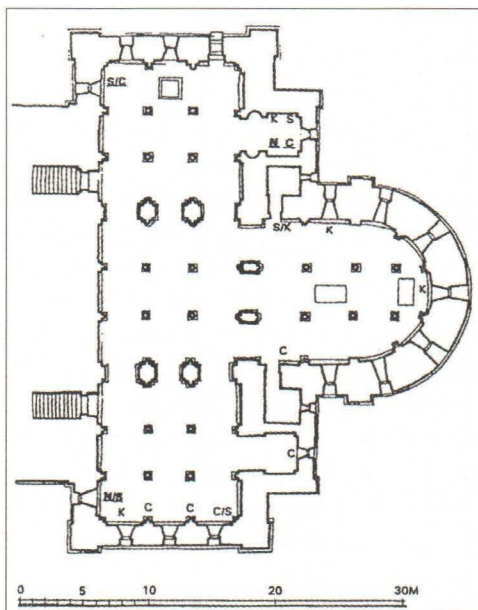
S:t Laurentius kyrka i sten låg tätt intill dopkällan med absiden bara några meter väster om denna. Således ett eko av förhållandet vid Paderborns katedral. Samtidigt avstannade ett planerat arbete på ett torn på S:t Trinitatis, måhända ett tecken på en vindkantring av denna kyrkas hegemoni.

Biskop Ricwald gick ur tiden år 1089 och efterföljdes av Ascer. Den senare var trettiofyra år gammal vid invigningen till, biskop och brorson till den blivande kung Erik Ejegods hustru Bodil. Denne regent lyckades med det som fadern ej klarat. Metropolitvärdigheten för Norden överfördes från Hamburg-Bremen till Lund. Ascer, nu ärkebiskop, fick 1104 emotta palliet från påvens legat. En påvlig delegation hade dessförinnan bedömt vilken av Danmarks biskopskyrkor som var mest värdig att bli metropolitankyrka. Valet stod mellan Lund och Roskilde. Det senare stiftet var av äldre datum än Lunds och med en ärevärdig biskopskyrka uppförd i sten under Estrids, Ulf Jarls änka, tid, samt inneslutande danska konungagravar. Bevelsgrunderna till valet av Lund är oklara. Den goda vänskapen mellan Lunds biskop och kungamakten anfördes som ett skäl. Rimligen bör även andra, mer substantiella faktorer av religiös art ha varit avgörande. Som metropolitankyrka valdes S:t Laurentius. Källans betydelse vid valet understrykes av beslutet att inkorporera denna i det nu stundande katedralbygget.



Rekonstruktion av 1000-talskyrkan och dess läge innanför metropolitankyrkan. Bildkälla: Erik Cinthio.

Under de följande århundradena bleknade efterhand minnet av källans religiösa betydelse bort, för att vid medeltidens slut ha förvandlats närmast till en känsla av sanitär olägenhet. I nutida broschyrer över katedralens sevärdheter nämnes källan på sin höjd i en bisats, om över huvud taget. Det är nedslående att idag gå ner i kryptan och fram till källan. Du stirrar ner i ett patetiskt svart hål med några glimmande mynt i vitmetall på botten.



Planritning av kryptan. Källan markerad med fyrkant liggande intill norra väggen mitt i den nord-sydgående centralaxeln genom kryptan. Bildkälla: Löfvendahl et Sundner.

Avslutning

Det ovan framförda har varit en snabb marsch genom ett viktigt skede i Lunds och S:t Laurentius utveckling sett ur ett mer ovanligt perspektiv, nämligen katedralens dopkälla. Genomgången har varit ett försök att tränga in i biskop Ricwalds föreställningsvärld och speciellt belysa hans möjliga betydelse för S:t Laurentius utveckling till domkyrka. Uppgifterna om honom är kontroversiella, ofta negativt vinklade. I Hamburg-Bremens annaler framstår han som en ohörsam avfälling och från Paderborn hade han blivit excommunicerad. Dock accepterades han av påvestolen som biskop, vilket är något motsägelsefullt. Kanske döljer sig en riktig kraftnatur bakom dessa omdömen, en man som under sina sjutton år som biskop i Lund såg som sin uppgift att bygga upp staden och S:t Laurentius till ett religiöst centrum berett att bli säte för en metropolit.

Summary

Bishop Ricvald held the episcopate of Lund from 1072 A.D. until his death in 1089. When he was appointed he was a controversial choice, being considered as a renegade by the archbishopric of Hamburg-Bremen, to which Denmark and Skåne then belonged. The pope in Rome accepted him nevertheless. He achieved a great deal during his bishopric. Forsberg suggests that his contribution to the building of the first stone church has not been sufficiently appreciated. He argues that Ricwald might have been an ambitious and powerful bishop who believed it was his business to develop the town of Lund and S:t Laurentius fit for a metropolis.

Källor och litteratur

Andrén, A. Carelli, P. 1998. De anglosaxiska spåren. Kulturens årsbok 1998. Metropolis Daniae. Lund.
Carelli, P. 2012. Lunds historia medeltiden. Lund.
Cinthio, E. 1957. Lunds domkyrka under romansk tid. Acta Archaeologica Lundensia. Series in 8, No. 1. Lund.

Fernlund, S. 1980. Kyrkor i Skåne. Lund.
Graebe, E. 1975. Lunds domkirke. Vejledning for besøgende. Lund.
Hallberg, F. Skånes historia. Scania. Lund.
Kahnberg, A. Lindeberg, G. 1969. Skåneland genom tiderna. Lund.
Löfvendahl, R, et Sundner, Lunds domkyrkas stenmaterial. Riksantikvarieämbetet.
Mårtensson, A. Kring katedralen i lund. Historiska media Lund
Norborg, L-A. 1990. Lunds ålder och uppkomst. Lund 1000 år. Kulturens årsbok 1990. Lund.
Norborg, L-A. 1990. Metropolis Daniae. Kulturens årsbok 1990. Lund.
Rydbeck, O. et al. 1946. Lunds domkyrkas historia. Stockholm.
Rydén, T. 1995. Domkyrkan i Lund. Malmö.
Skansjö, S. 1997. Skånes historia. Historiska media. Lund.
Staeckerl J. 1998. Mission och tidig kyrkopolitik. Kulturens årsbok 1998. Metropolis Daniae. Lund.
Ulvros, E.H. Domkyrkan i Lund. Historiska media. Lund.
Wahlöö, C. 1998. Resan till Rom. Kulturens årsbok 1998. Metropolis Daniae. Lund.
Wikipedia. 2015. Paderborn und seine Quellen.
Winquist, G. 2002. Lunds domkyrka. Arcus. Lund.
Ödman, A. 2015. Ulf jarl, Knut den Store och Kävlinge bro. Ale nr, 3. Lund.



Peder Winstrup – historier kring en 1600-talsmumie

I Ale 2016:4 skrev paleoekologen Per Lagerås en uppmärksamrad artikel betitlad *Från trädgård till grav: växterna i biskop Peder Winstrups kista*. Nu har resultaten från forskningen kring den danske och efter 1658 svenske biskopens extremt välbevarade kvarlevor vidgats. Det är Historiska museets i Lund chef Per Karsten och antikvarien vid samma museum, Andreas Manhag, som i en nyutkommen populärvetenskaplig bok med rubrikens titel här ovan tecknat både mannen och mumien Peder Winstrup, (1605–1679). Boken släpptes den 6 maj 2017 samtidigt som en allsidig och högintressant utställning i ämnet öppnades på Historiska museet. Denna kommer att pågå resten av 2017.

Efter att ha sett utställningen och läst boken är det framför allt två saker som ger avtryck och imponerar. Den första ligger i författarnas förmåga att ur olika perspektiv presentera en så avancerad bild av huvudpersonen som man gör, utifrån arkivmaterial och analys av biskopens kvarlevor, en av 1600-talets bäst bevarade mumier i världen. Det andra impossanta draget ligger hos per-

sonen Peder Winstrup själv, denne mångsysslare som hade en otrolig kapacitet att – som Per Karsten beskriver honom – hela tiden »hålla ett helt bollhav i luften». Mera härom följer längre fram.

Winstrup-forskningen initierades redan 2012 i samband med att tillstånd gavs för flyttning av biskopens kista. Sedan har den senare delen av undersökningen och resultatredovisningen kommit att sammanfalla med Lunds universitets 350-årsjubileum, synnerligen väl synkroniserat, eftersom Winstrup vid en middag i Lund 1658 för den nye svenske kungen Karl X Gustav var den som först förde fram tanken på ett högre lärosäte i Lund. Därtill blev han så småningom universitetets prokansler.

Författarna har som ovan sagts – utöver sin egen expertkunskap – engagerat forskare från många discipliner för att genom en tvärvetenskaplig ansats ge en detaljrik bild av Winstrups liv. Ämnen som latin, etnologi, osteologi, botanik och röntgendiagnostik utgör exempel på några hjälpvetenskaper. Inte minst har det varit möjligt att rekapitulera Winstrups hälso – och sjukdomstillstånd i livet. Proceduren kring hans gravläggning och processen därefter har redan redovisats i

den ovan anförda Ale-artikeln och avsikten är, att Per Karsten i ett kommande nummer av tidskriften skall belysa problematiken kring Peder Winstrup ytterligare. Bland annat är eftervärldens syn på honom intressant att notera. Inte överraskande verkar Öresund som en vattendelare. I Danmark har ofta ett negativt omdöme förhärskat. Han var en förrådare – mottog t.ex. svenskt adelskap – en »vendekåbe» (det senare diskuterat i Ale 2000:4), medan han i svensk historieskrivning ofta anonymiserats, kommande från en erövrade provins. Den nu utgivna boken fyller här en viktig uppgift..

Avslutningsvis skall framhållas, såsom författarna gör, att vi står inför en man på toppen av sin tids lärdom. Han var en renäs-

sansmänniska, nästan ett universalgeni, för vilken ingenting var främmande. En återgivning från inledningskapitlet av hans olika yrken och verksamhetsfält utgör i sig en självmarkering. Tjugosju år gammal blev han 1632 professor i fysik vid Köpenhamns universitet och 1637, som det skulle visa sig, Östdanmarks siste biskop. Han var därutöver Christian IV:s personlige hovpredikant, boktryckare, papperstillverkare, ornitolog, fornforskare, teologisk forskare och författare, poet, arkitekt, entreprenör, universitetskansler, godsägare och Lunds förste turistguide.

Sven Knutsson, som »alltid vördade den här så store mannen då han levde», skrev i sitt begravningsstal den 27 januari 1680 följande:

Här vilar benen av Peder Winstrup
En man så stor att det väckte avund;
Som medan han levde var Apollos älskling,
Ett levande exempel på dygd,
Rik på mångfaldig lärdom och litterär bildning.

Gert Jeppsson
Red. för Ale



DE SKÅNSKA LANDSKAPENS HISTORISKA OCH ARKEOLOGISKA FÖRENING bildades 1866. Föreningen är en samlingspunkt för en historiskt och arkeologiskt intresserad allmänhet.

Föreningen har utgivit Samlingar till Skånes historia, forn-kunskap och be-skrifning (1868–1873), Samlingar utgifna för De skånska landskapens historiska och arkeologiska förening (1874–1880), Skånska samlingar (1894–1897) samt Historisk tidskrift för Skåneland (1901–1921).

1961 började föreningen utge ALE, Historisk tidskrift för Skåneland. Första året utkom ett häfte och 1962–1976 tre häften årligen. Fr.o.m. 1977 utkommer fyra häften årligen. 1990 inträdde landsarkivet i Lund som medutgivare.

Brev och manus till redaktionen adresseras till universitetslektor Gert Jeppsson, Vapenkroken 38, 226 47 Lund. E-post: gert_jeppsson@hotmail.com

E-post: info@tidskriftenale.nu

Hemsida: <http://tidskriftenale.kultursupport.se>

Medlem i föreningen erhåller tidskriften kostnadsfritt.

Årsavgiften för 2017, 250 kronor, kan insättas på plusgirokonto nr 24 68 31-2, De skånska landskapens historiska och arkeologiska förening.

Frågor rörande medlemskap, adressändring m.m.

Elisabeth Reuterswärd 046-30 44 10, elisabeth.reutersward@gmail.com

Äldre häften av tidigare utgivna tidskrifter kan beställas på Landsarkivet, Box 2016, 220 02 Lund eller hos redaktören. Pris 60 kr per häfte.

EFTERTRYCK, helt eller delvis, medgives endast efter redaktionens särskilda tillstånd.

Föreningens styrelse:

Fil.dr Bengt Söderberg, Lund, ordf.

Universitetslektor Björn Magnusson

StaaF, Lund, v.ordf.

Fil.dr Bodil Persson, Lund, sekr.

VD Anders Persson, Lund, v.sekr.

Fil.dr Elisabeth Reuterswärd, Lund,

skattmästare

Universitetslektor Gert Jeppsson, Lund,

redaktör

Fil.dr Kerstin Arcadius, Malmö

Professor Lars Berggren, Lund

Fil.dr Solveig Fagerlund, Viken

Professor Tomas Germundsson, Lund

Antikvarie Mikael Henriksson, Ronneby

Museichef Per Karsten, Lund

F. museichef Göran Larsson, Lund

Landsarkivarie Göran Kristiansson, Lund

Processledare Samuel Lindeborg,

Vessigebro

Fil.dr Johan Lundin, Malmö

Landsantikvarie Barbro Mellander,

Kristianstad

Kulturmiljödirektör Mats Riddersporre,

Malmö

Professor Sten Skansjö, Lund

Ale

Historisk tidskrift

FÖR SKÅNE, HALLAND OCH BLEKINGE
UTGES AV DE SKÅNSKA LANDSKAPENS HISTORISKA
OCH ARKEOLOGISKA FÖRENING
OCH LANDSARKIVET I LUND.

Innehåll

LINUS SOLLIN OCH KERSTIN MARTINSDOTTER
Änglar – Historien bakom en sommarkollektion
från Malmö Mekaniska Tricotfabrik

I

LARS LARSSON

Ett märkligt, mer än 7500 årigt hornföremål från Ystadtrakten

9

GERTIE ERIKSSON

Vid foten av jätten Finn – nya arkeologiska fynd i domkyrkans krypta

17

BJÖRN FORSBERG

Tankar kring en källa

27

Aktuellt om antikvariskt

Peder Winstrup – historier kring en 1600-talsmumie

31