

NR 4 2020

Ale

Historisk tidskrift

FÖR SKÅNE

HALLAND

OCH

BLEKINGE



Ale

Historisk tidskrift för Skåne, Halland och Blekinge
utges av De skånska landskapens historiska och arkeologiska förening och
Landsarkivet i Lund.

Redaktör och ansvarig utgivare universitetslektor Gert Jeppsson, Lund.

Redaktionskommitté

Fil.dr Kenth Hansen, Lund
F. museichef Göran Larsson, Lund
Professor Sten Skansjö, Lund
Fil.dr Bengt Söderberg, Lund

Innehåll

	Sid.
Jes Wienberg: Medeltidsstaden Lund – i skuggan av domkyrkan	1
Malin Håkansson och Per-Olof Forslund: Huvudgårdar i Villands härad och deras ägare	19
Tyra Ericson: Arkeologi på Linderödsåsen	36
Jes Wienberg: Lyngsjö och de gyllene altarna	42
Karin Gustavsson: Folklivsarkivet med Skånes musiksamlingar – mer än 100 år av insamling av folkminnen	48

Detta nummer av Ale utges med stöd av Thora Ohlssons stiftelse, Lund.

Medeltidsstaden Lund – i skuggan av domkyrkan

Av Jes Wienberg

Professor, historisk arkeologi, Lunds universitet

Lund presenteras som en medeltidsstad, och visst har staden sitt ursprung i medeltiden, men periodbeteckningen är en eftermedeltida konstruktion och de bevarade spåren är färre än man kan förledas tro. I artikeln genomgås vad som finns kvar av från medeltiden – domkyrkan, Liberiet, Klosterkyrkan, ruinerna av sockenkyrkorna Maria Minor och Drotten, Krognoshuset, Dekan- och Kanikresidenset, stadsvallen, torg, gator och tomter, kulturlager, runstenar, brev och böcker. Det som har bevarats är övervägande spår av kyrkan och aristokratin, där domkyrkan dominerar. Men mycket av det som tycks vara medeltida är ett resultat av eftermedeltida restaureringar och rekonstruktioner, domkyrkans torn är således från 1869–77. Det mesta från medeltiden finns kvar i stadens »undre värld», i kulturlagren, som emellertid ständigt reduceras genom olika ingrepp. Avslutningsvis diskuteras förhållandet mellan förändring och bevarande och behovet av att beakta även andra perioder och fenomen än medeltiden, kyrkan och aristokratin i stadens utveckling.

Medeltidsstaden Lund

Medeltidsstaden Lund – självklart! Att Lund har varit eller fortfarande är en medeltidsstad är till synes inget som behöver diskuteras. Lund grundlades i årtiondena omkring år 1000 och var länge Danmarks största och viktigaste medeltidsstad, säte för den främsta ärkebiskopen i Norden, en befäst stad med kungsgård, residens för ärkebiskopen, med domkyrka, tre kloster, två konvent, ett hospital, 19 sockenkyrkor och ett 30-tal stenhus. Domkyrkan tronar ännu över bebyggelsen och syns för den tillresande.

På turistbyrån erbjuds till försäljning den senaste i en lång rad av böcker om domkyrkan¹ samt guidade turer på sommaren, där en har temat »Medeltida Lund, en historiektion utöver det vanliga», om hur det var att leva i staden. Runtom i staden upptäcker man skyltar som påminner om försvunna medeltida institutioner. Efter ett besök i domkyrkan kan turisterna gå till Domkyrkomuseet på Historiska museet, vidare till utställningen »Metropolis – Lund på medeltiden» på Kul-

turen eller kanske leta sig ner till Drottens kyrkoruin i Kattesund.

Den mer vetgiriga kan hänvisas till en uppsjö av forskning och förmedling, där staden och dess medeltid är central – allt ifrån tunga stadsmonografier och akademiska avhandlingar² till mer lättillgängliga årsböcker, guideböcker, utställningskataloger och översikter³ och numera även en flerspråkig app, »Medeltidens Lund», skapad av elever från Katedralskolan med kartor, texter, bilder, ljud och filmer.⁴

Domkyrkans högresta tvillingtorn är återkommande i blickfånget som en ikon för det medeltida Lund (fig. 1). Men hur medeltida är egentligen domkyrkan och andra lämningar? Vad har bevarats från det medeltida Lund, hur och varför? Och är det bevarade representativt, alltså typiskt för tiden?

I det följande vill jag visa en annan bild av medeltidsstaden Lund än den vanliga, nämligen framhäva att det egentligen finns relativt lite kvar, åtminstone ovan mark, och visa hur mycket (eller lite) »medeltid» som är ett re-

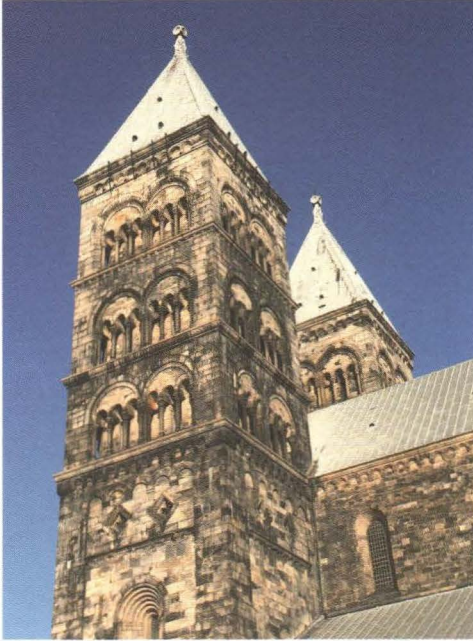


Fig. 1. Lund domkyrkas torn, nyuppförda från grunden 1869–77 med Helgo Zettervall som arkitekt. Foto: Jes Wienberg, november 2020.

sultat av restaureringar och rekonstruktioner. Därtill visar bevarandet en tydlig tendens, där det äldre har prioriterats framför det yngre, den romanska arkitekturen framför den gotiska.

Förbluffande långt in i vår egen tid har ett intresse för det förflutna kunnat förenas med radikala ingrepp och bortprioriteringar. Sedan kan man mera allmänt diskutera, hur man kan skapa en fungerande balans mellan förflutenhet och framtid i en föränderlig samtid, vare sig det handlar om medeltiden eller om senare tider.

Medeltiden och Lund

Lund må vara en medeltidsstad, men det tål att påminnas om att människor på medeltiden inte hade en aning om att de levde i denna period. Begreppet medeltiden är en beteckning från 1300-talets italienska renässans,

och avser den mörka mellantiden mellan den beundrade antiken och samtiden, som just ville återföda klassiska ideal. Sedan blir medeltiden etablerad som en historisk period på 1600-talet och får ett uppsving med romantiken på 1800-talet. Efter upplysningstiden, franska revolutionen och Napoleonkrigens turbulens längtade man tillbaka till en tid präglad av hierarki och social ordning, ett fyrdelat ståndssamhälle med krigare, kyrkans folk, bönder och borgare. Man uppsökte medeltidens monument och ruiner, byggde nytt i medeltida stil, nyromanik och nygotik, samtidigt som man gick hårt åt det som hade överlevt tidens tand, de autentiska spåren från det förflutna.⁵

Medeltiden som period definieras olika beroende på var man befinner sig i Europa. I Norden brukar medeltiden normalt avgränsas till ca 1050–1500 eller tiden från kristnandet till reformationen, alltså 1527 i Sverige och 1536 i Danmark, som Lund då var en del av. Här finns inga skarpa gränser, för både kristnandet och reformationen var i praktiken utsträckta förlöpp.

Är Lund då en medeltida stad? Ja, utan tvekan existerade Lund under den medeltida perioden, och stadens tillkomst hänger ihop med kristnandet och skapandet av ett danskt rike. Men Lund kan även uppfattas ha sitt ursprung i vikingatiden.

För varje år som går har staden blivit äldre, men den har samtidigt i flera ryck fått årtionden lagda till sin ålder för att ursprunget hittats än längre tillbaka i tiden. 1970 firade staden sitt 950-årsjubileum, men redan 1990 sitt 1000-årsjubileum. Längre ansåg man att staden grundlades av kung Knut den store omkring 1020.⁶ Dendrokronologiska undersökningar av kistor i Kattesund nära ruinen av Drotten gav emellertid på 1980-talet dateringar av en kyrkogård tillbaka till ca 990, alltså till Sven Tveskäggs regeringstid.⁷ Nyligen har en undersökning av tillvaratagna

stockkistor från en kyrkogård strax norr om domkyrkan gett en äldsta datering till ca 979.⁸ Därmed befinner vi oss i Harald Blåtands regeringstid, då kungen enligt sina egna ord på den stora runstenen i Jelling på Jylland samlade Danmark och Norge och kristnade danerna. Vi är i vikingatiden.

Sedan kan det diskuteras om två tidiga kyrkogårdar, en vid Kattesund och en vid domkyrkan, är vittnesbörd om etableringen av en stad redan på 900-talet eller om det rör sig om en samling storgårdar intill en kungsgård som senare omvandlas till en stad. Men låt oss nu se närmre på spåren från medeltiden och börja med det mest påtagliga, nämligen domkyrkan.

Domkyrkan

Domkyrkan, som den framstår idag, är ett resultat av otaliga åtgärder – byggnationer och rivningar, om- och tillbyggnader, restaureringar och mindre ingrepp. Åtgärderna har ofta, men inte alltid, varit nödvändiga för att rädda domkyrkan, när den har varit i förfall. Skulle man emellertid ta bort allt som har tillkommit efter medeltiden skulle domkyrkan reduceras till en högrest ruin utan torn och takkonstruktion, med valv huvudsakligen i östra delen och över kryptan och med kärnmuren blottlagd utan kvader i stora partier.

Omedelbart efter reformationen revs merparten av domkyrkans 65 kända altaren.⁹ Absiden var nära att försvinna, men räddades av Gustav III, men åtminstone fasadens stenar togs ned och återuppbyggdes liksom absidvalvet förnyades 1780–85. Däremot revs 1812–13 två gotiska tillbyggnader i söder, Karl den rödes och Erik Lykkes kapell.¹⁰

Under Carl Georg Brunius tid som domkyrkoarkitekt 1833 revs ärkebiskop Jakob Erlandsens lektoriemur och ersattes med en bred trappa upp till högkoret; muren hade de-

lat upp domkyrkan i en östlig del för prästerskapet och en västlig del för lekfolket. Och under de kommande årtiondena lyftes valven i kryptan, medan kolonnerna togs bort och murades upp igen. Södra korsarmens gavel med tillhörande valv förnyades, och Adam van Dürens stora strävpelare, som stöttade korsarmen, revs, vilket man kan ångra idag eftersom förstärkning behövs just här. Delar av det astronomiska uret togs bort och »skräpet», dvs. korstolarna, flyttades ner i kryptan.¹¹

Sedan, under efterträdaren Helgo Zettervall, genomfördes en genomgripande »restaurering» 1868–80, eller med hans egna ord till historikern Lauritz Weibull: »Jag har aldrig restaurerat Lunds domkyrka. Jag har byggt om den.»¹² Tornen och västfasaden revs och återuppbyggdes från grunden, strävpelare och spännbågar samt absidens »törnekrona» togs bort. Kvadrar i yttermurarna förnyades, medan innermurarnas kvader togs ut och sattes in igen i en strävan att normalisera och murpartier lagades med tegel. Pelarna närmast högkoret byggdes om, valven i högkoret och långhuset förnyades eller byggdes om och över valven byggdes en för dåtiden modern takkonstruktion i järn (fig. 2). I interiören revs det ursprungliga högaltaret från 1145.¹³

Under domkyrkoarkitekten Theodor Wåhlin återskapades det astronomiska uret 1923; det är alltså en rekonstruktion. Och vid efterträdaren Eiler Græbes restaurering av domkyrkan 1954–63 förnyades trappan till högkoret, och Zettervalls tegel, cement och målningar ersattes av nya kvader i interiören, då 800 ton sandsten sattes in i murarna.¹⁴

Domkyrkans inre som det framstår idag, med blankt golv, råa stenmurar och grågula valv, är inte medeltidens kyrka. Här saknas en klar uppdelning mellan högkor och långhus, där högkoret var förbehållet kanikerna och ärkebiskopen. Här saknas de många

altarna, kalkmålningarna, färgen på sten-skulpturerna, ljudet från samtidigt pågående mässor och doften av rökelse. Domkyrkan finns och fungerar, men det är inte den medeltida kyrkan.

Kring domkyrkan

Lunds domkyrka står idag som ett frilagt monument omgivet av gator, torg och gräsmattor. Här har tidigare funnits en domkyrkostad med en egen bebyggelse bakom murrar, så som man fortfarande kan uppleva det vid t.ex. katedralen i Durham i England. Domkyrkan har varit omgiven av kyrkogårdar, intill kyrkan i väster låg den gamla kungsgården, i norr låg ärkebiskopens borg Lundagård. Här har funnits åtskilliga stenbyggnader, där Liberiet är den enda som fortfarande står kvar.

Lundagård förändrades, förföll och förstördes under 15- och 1600-talen. Troligen ingår medeltida murrester i Kungshuset, som uppfördes 1579–80. I väggen ut mot Universitetsplatsen syns således ett parti i halva

husets längd med avvikande stora stenar (fig. 3), liksom det finns spår under huset.¹⁵ Men i övrigt, när parken Lundagård anlades på 1740-talet doldes kvarvarande ruiner under påförda jordmassor och de blir enbart synliga vid grävningar, när parkens träd skall förnyas.¹⁶

För att frilägga domkyrkan lät Brunius riva flera medeltida byggnader, exempelvis domskolan väster om tornen, där fundamentstenar finns omedelbart under stenläggningen men inte har markerats. Byggnaden kan ha ingått i kungsgården.¹⁷ Och Brunius lät utradera kyrkogården i öster för att skapa Kraftstorg 1831–32.¹⁸

Brunius ville även riva Liberiet, domkyrkans bibliotek från sent 1400-tal, men fick inte igenom sin vilja, eftersom byggnaden tillhörde universitetet, inte domkyrkan.¹⁹ Byggnaden används nu som pilgrimscenter och är relativt välbevarad, med spår ut mot Kungsgatan av den krenelerade mur som omgav domkyrkan. Valven på andra våningen, som inhytte bibliotekets böcker, nedtogs dock redan 1723.²⁰

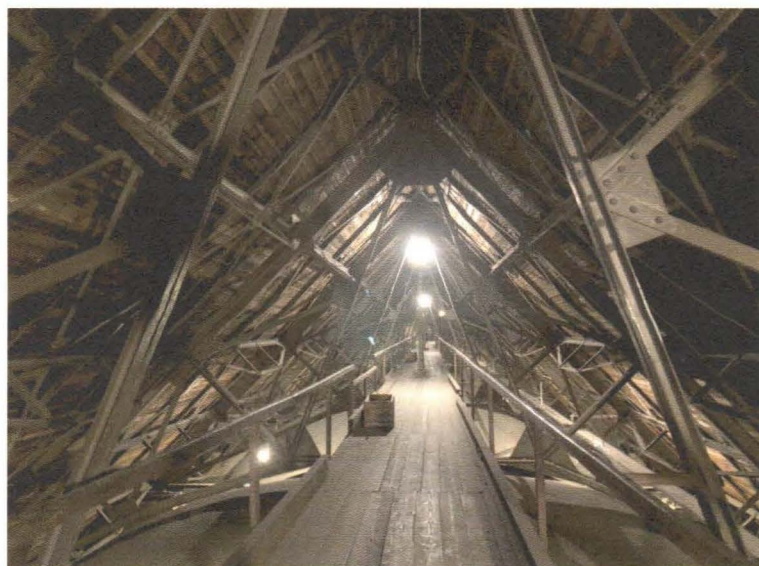


Fig. 2. Helgo Zettervalls järnkonstruktion över valven i Lunds domkyrka. Foto: Melissa Isla Venegas, november 2020.

Fig. 3. Mur från det medeltida Lundagård synlig i Kungshusets norra yttervägg. Foto: Jes Wienberg, november 2020.



Kloster, konvent och sockenkyrkor

Den enda kyrkliga institution utöver domkyrkan som har överlevt relativt välbevarad är den gotiska S:t Peters klosterkyrka från 1300-talet. Men i kyrkans inre är läktaren i väster, benediktinnunnornas del av kyrkan, enbart synlig som spår i murverket. Och inga medeltida inventarier är kvar; altartavlan är köpt på auktion i Frankfurt am Main och kom till Lund 1931. Klosterlängorna norr om kyrkan förföll och bröts ner på 1600-talet.²¹

Kung Christian III befallde 1536–37 nedrivning av kyrkor och kyrkogårdar i Lund. Materialet skulle återanvändas i Malmö, troligen vid slottet, och efter några årtionden var det mesta borta, medan några kyrkogårdar ändå levde vidare.²² Allhelgonakyrkans ruiner sprängdes 1693, 1695 och 1707 och de användes som stenbrott in på 1700-talet;²³ kvar finns några bumlingar till kärnmurar i parken bakom Universitetsbiblioteket. Och i källaren till gamla Historiska institutionen finns en mur från sockenkyrkan Maria Magle.²⁴

En del byggnadsstenar från rivna kyrkor eller från domkyrkans restaureringar har återanvänts i stadens byggnader, där de kan

igenkännas på sin behuggning,²⁵ medan andra stenar, som har påträffats vid grävningar, är placerade i Kulturens »lapidarium» eller har återanvänts i en mur på området.²⁶

När man på 1910-talet påträffade murrester efter sockenkyrkan Maria Minor intill Västra Mårtensgatan valde man att återuppföra murarna (fig. 4) i friluftsdelen av Kulturen längs Sankt Annegatan, fast felvända i norr-söder och utan det gotiska vapenhuset.²⁷

Efter undersökningen av S:t Jörgens-hospitalet öster om Lund 1941 och 1944–45 markerades kyrkans grund med stenar, liksom tillhörande bostäder markerades och ett minnesmärke över hospitalet utformat av Axel Wallenberg restes 1953; området är nu en park.²⁸ Och på samma sätt undersöktes den södra delen av S:t Peter vid Bredgatan 1968 och efteråt markerades grundplanen på Petriplatsen nära Stadsbiblioteket.²⁹

Grundmurarna av S:t Stefan undersöktes 1977–78 intill Stora Södergatan.³⁰ Konstvetaren Oscar Reutersvärd försökte förgäves få till ett bevarande av ruinen; däremot återanvändes några stenar från fundamentet på Fredentorps begravningsplats. Men nästa



Fig. 4. Murar av kyrkan Maria Minor återuppbyggda längs Sankt Annegatan i Lund. Foto: Jes Wienberg, maj 2020.

gång murar av en medeltida kyrka kom att avtäckas, blev förloppet ett annat – det handlade om Drotten, även kallad Trinitatiskyrkan.

Drotten i Kattesund kan ursprungligen ha varit påtänkt som domkyrka. Den blev premonstratenserkloster och därefter sockenkyrka fram till reformationen, då den revs.³¹ Ruinerna, som grävdes ut 1982–85, var så påtagliga och synliga för lundaborna att det nu lyckades Reutersvärd att tillsammans med Föreningen Gamla Lund skapa en opinion för ett bevarande medan undersökningen ännu pågick. Ett Lunds »Forum Romanum» var i sikte.³² Stadsantikvarien i spetsen för arkeologerna var emellertid tveksam till bevarandet, som var dyrt, inte planerat och skulle försvåra den fortsatta utforskningen av kyrkan, där svar på frågor var beroende av att yngre delar förstördes för att äldre skulle bli åtkomliga.³³

Under tiden utgrävningen stoppades i väntan på beslut, tog man bort alla gotiska tillägg. Därför framstår ruinen av Drotten idag som renodlat romansk utan bänkar, valvstöd, lektoriemur och tegelmurade gravar. Jag har själv – förvånad – sett arkeologer

med tryckluftsborr ta bort de inre valvstöden av tegel. Det blev ett bevarande av själva kyrkoruinen med en prioritering av det äldsta, nämligen biskopskyrkan. Museet som invigdes 1987 blev en kompromiss inhyst i en låg betongkällare, där det är svårt att begripa den komplicerade byggnadshistorien.³⁴ Fundamenten av en klosterlänga i sten längs Grönegatan undersöktes och togs bort, som man brukade göra.³⁵ Däremot blev lokaliseringen av Drottens träkyrka samt delar av stenkyrkan markerad i Kattesunds stenläggning, men senare reducerad på grund av utbyggnad av butiker i gatan.

Stenhus

32 medeltida stenhus är kända från skriftliga källor, bilder och arkeologiska undersökningar, men antalet har troligen varit högre. Stenhusen kan ursprungligen ha utgjort huvudbyggnader i aristokratiska stadsresidens, men har under medeltidens gång övergått till kyrkan, med Krognoshuset på Mårtenstorget som ett markant undantag.³⁶

Bäst bevarat är just Krognoshuset på Mårtenstorget. Byggnaden är uppkallad efter

frälsesläkten Krognos och var det mindre av två stenhus på en tomt med lantlig karaktär omfattande mer än dagens torg från 1842 och med tillhörande sockenkyrka, S:t Botulf. Äldst är gråstenskällaren från 1200-talet, medan tegelhuset troligen är från 1300-talet. Krognoshuset restaurerades 1916, då en senare tillbyggnad revs och en ny västgavel murades upp. Numera är huset fristående bortsett från en närgången uteservering (fig. 5).³⁷ Själva byggnaden fungerar idag som galleri för Konstföreningen Aura.

Dekanhuset (tidigare felaktigt identifierat som Kalendegilletts hus) vid hörnet av (Stora) Kyrkogatan och Lilla Gråbrödersgatan kom i vägen för en stor nybyggnation. Kulturens intendent Georg F J:son Karlin försökte att få till ett bevarande på plats, förslagsvis som restaurang, men det var inte möjligt. Istället revs huset och flyttades troligen uppdelat i block till Kulturens friluftsområde, där det återuppbyggdes vid Adelgatan, allt under

1908. Karlin såg flyttningen som ett smärtsamt misslyckande och skrev i ett brev: »Nu skall alltså huset flyttas till Kulturhistoriska museet eller rättare sagt uppställas i trogen kopia, ty strängt taget kan man aldrig flytta en historisk byggnad. Historiens andar följa icke med, de dö när grunden brytes upp.»³⁸ Dekanhuset återuppbyggdes så som man föreställde sig att det ursprungligen kunde ha sett ut, med en lägre del från 1200-talet och ett tornhus från 1400-talet (fig. 6). Men det har ingått i ett större byggnadskomplex, vilket framgick av grundmurarna, som grävdes fram och ännu antyds av förtagningar för anslutande murar. Vissa delar behövde rekonstrueras, nya stenar sattes kanske in i ytermuren där man saknade tegel, och huset vreds, så att det som tidigare låg i norr nu istället hamnade i söder.³⁹

Kanikresidenset vid Kiliansgatan, som hade varit dolt under putsen i en 1800-talsbyggnad, undersöktes, restaurerades och



Fig. 5. Krognoshuset på Mårtenstorget i dagens Lund. Foto: Jes Wienberg, november 2020.

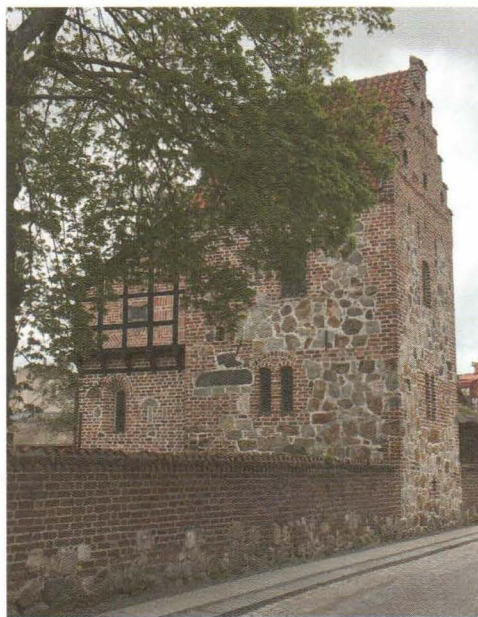


Fig. 6. Dekanresidenset flyttat till Kulturen. Foto: Jes Wienberg, maj 2020.

rekonstruerades även i vissa delar 1968–69 för att kunna ingå i det moderna Folkets hus (fig. 7). Här är det inte många som upptäcker den medeltida byggnaden från 12- eller 1300-talet, där ett trapptorn försvann redan på 1500-talet och en tredje våning försvann på 1700-talet.⁴⁰ Bäst syns murverket inomhus, från det som nu är Lunds dans- och musikalgymsnasium.

Inte långt från Kanikresidenset, intill Själbodgatan, påträffades 1986 ett medeltida stenhus. Att ett stenhus skulle finnas var känt, men omfattningen av de stående murarna kom som en överraskning. Byggnadsresterna dokumenterades i all hast och togs sedan bort.⁴¹

Det kanske är befogat att tala om »den långa medeltiden» i Lund, för i några fall inräknas Fru Görvels gård med Stäket och Borgska huset samt Karl XII-huset, som nu inhyser Katedralskolan, alla lokaliserade utmed Stora Södergatan. Husen presenteras i en medeltida kontext, även om de tillhör renässansen. Fru Görvels gård kan dateras till 1570–80-talet, och Karl XII-huset med dess sandstensband är från 1580-talet, men kan innehålla medeltida delar.⁴²

Stadsvall, torg, gator och tomter

Lund präglas fortfarande av medeltidens struktur, då man på en stadskarta tydligt ser en oval figur som visar lokaliseringen av stadens befästning. Vallens ungefärliga sträckning markeras ännu tydligt av S:t Laurentii-gatan, Allhelgona Kyrkogata, Biskopsgatan, Östra Vallgatan, Södra Esplanaden och Gyllenkroks allé. Och innanför befästningen ses en stadsplan, där även gatunätet till störste delen är medeltida.

Enligt Roskildekrönikan befästes staden Lund under inbördeskriget 1134 på Erik Emunes befallning med »mur och vall».⁴³ Men vid grävningar på flera ställen kunde man länge inte hitta spår äldre än perioden 1326–46, då en befästning åter omnämns.⁴⁴ Man har därför letat efter den tidiga befästningslinjen utanför den senare.⁴⁵ Vid grävning i Östra Vallgatan 2016 har man emellertid för första gången kunnat påvisa en förmodat äldre inre vallgrav på en sträcka av ca 70 m; där den yngre vallen löpte längs Botaniska trädgården, fanns den äldre närmre den befintliga bebyggelsen, alltså längs gatans västsida.⁴⁶



Fig. 7. Kanikresidenset inbyggt i Folkets hus, nu Lunds dans- och musikalgymsnasium. Foto: Jes Wienberg, maj 2020.

Fig. 8. Stadsvallen i Stadsparken i Lund.
Foto: Jes Wienberg, maj 2020.



Stadsvallen avgränsade staden, så Allhelgonaklostret och troligen även annan äldre bebyggelse hamnade utanför. Befästningen med portar, vall, och vallgrav rustades upp eller förföll utifrån skiftande behov, men kom slutligen att överges. Vallen upphörde som tullgräns 1811, varefter den helt förlorade sin betydelse och mestadels raserades. När stambanan kom till Lund på 1850-talet skar den rakt igenom västra delen. Men en sträcka på ca 570 m av jordvallen mellan den södra och västra porten hade bevarats som betesmark och promenadstråk och kunde senare införlivas i Stadsparken 1910 (fig. 8).⁴⁷ Och ytterligare bevarade spår av vallen har påvisats i en trädgård norr om S:t Laurentiigatan.⁴⁸

Stadsvallen i Stadsparken kanske imponerar, men den hade tidigare en längd av ca 3,7 km, dvs. endast omkring 15 % av den ursprungliga sträckningen har bevarats. Vallen har tidigare krönts av en palissad och haft en ca 10 m bred och ca 2 ½ m djup vallgrav. Stadsparkens trivsamma vall utgör således endast en antydning till den tidigare fästningen.⁴⁹

Stortorget kan spåras tillbaka till ca 1020

tillsammans med bebyggelsen vid Stora Södergatan. Det medeltida torget hade då samma triangulära form, men var mindre än det nuvarande.⁵⁰ Gatunätet har undsluppit den reglering under 1600-talets stormaktstid som har satt sin prägel på många andra städer i Sverige. Men flera genombrott har gjorts eller planerats, och då tänker jag inte på den på 1960-talet planerade väg från väster till öster. Nej, det är gator som (Stora) Kyrkogatan väster om domkyrkan över platsen för Domskolan, Klostergatans västra del över gråbrödrakyrkan, Kattesund över Drotten och Botulfsgatan som förband Stortorget och Mårtenstorget. Och det finns försvunna gator, som Lilla Kyrkogatan, som ledde från Stortorget fram till sydsidan av domkyrkan, men som försvann kring 1915 i samband med uppförandet av bankpalatset för Sydsvenska Kreditbolaget.

Även tomtindelningen av staden innanför vallarna går i stor utsträckning tillbaka till senmedeltiden⁵¹ och bidrar tillsammans med gatunätet till stadens småskaliga och ålderdomliga karaktär som i sig kan vara värt att bevara.

Som ett immateriellt kulturarv finns, förutom själva stadsnamnet Lund, också bevarade gatunamn: Bredgatan, Grönegatan, (Lilla) Fiskaregatan, S:t Måns-gatan, (Västra och Östra) Mårtensgatan, medan andra som Ljusagatan, S:t Botulfs sträte och Hålegatan har bytt namn eller försvunnit efter medeltiden.⁵²

För övrigt, om någon förknippar gatornas stenbeläggning med medeltiden, så tillkom smågatstenarna på 1900-talet.⁵³

Lunds undre värld

Den största sammanhängande kvarlevan från medeltiden döljer sig i marken. Det är forn-lämningen Lunds stad med dess kulturlager – större än centralplatsen Uppåkra och handelsplatsen Birka, men jämförbar med medeltidsstaden Visby.⁵⁴



Fig. 9. Kulturlager synligt vid utgrävning söder om Krognoshuset på Mårtensstorget i Lund. Foto: Jes Wienberg, maj 2020.

Det som har kallats »Lunds undre värld»⁵⁵ består av påförda och avsatta lagerbildningar som uppkommit genom århundraden – byggnadslämningar, kyrkogårdsjord, avfalls-lager, utjämningsmassor, igenfyllda diken, brunnar och gropar. Och denna dolda värld rymmer mängder med föremål, som kommer fram vid grävningar. Fynden från utgrävningarna hamnar i museiutställningar eller i magasin, där de finns tillgängliga för framtida forskning. Ett par aktuella exempel är att man under 2020 kunde iakttä frilagda träkistor från kyrkogården vid Maria Minor i Västra Mårtensgatan och att man på Mårtensstorget strax söder om Krognoshuset kunde se mörka kulturlager (fig. 9).

Fornlämningen Lunds »stadslager» måste till sin volym vara större än alla andra medeltida spår i Lund, definitivt större än domkyrkan, men inte lika monumental. Hur omfattande kulturlagren kan vara framgår tydligt av »Kulturpelaren» på Kulturen, ett pedagogiskt utsnitt av den undre världen från en utgrävning 1913 intill Stortorget, där man fick tillstånd att gräva ända till botten, dvs. ner till den ursprungliga moränleran på 6 meters djup. Pelaren kom till på initiativ av Karlén och visades första gången 1932, från 1959 i Medeltidshallen och sedan 1999 som en del av Metropolis-utställningen.⁵⁶

Men fornlämningen reduceras över tid och numera med ökande hastighet, något som har kartlagts vid flera tillfällen. Den bryts ner genom olika naturliga eller mänskliga processer samt otaliga små och stora ingrepp, där mycket inte har dokumenterats. Ett lockande, men tveksamt alternativ till arkeologiska utgrävningar är att bygga nya hus på en platta ovanpå kulturlagren. Metoden är omdiskuterad, eftersom det ändå blir ingrepp och lagren perforeras av den pålning som krävs för att hålla upp bygget. Byggnation på pålar innebär att lagren och deras fynd förstörs allt snabbare genom oxidering och uttorkning.⁵⁷

Fig. 10. Markering med bautastenar på Fredentorps begravningsplats av platsen för återbegravda skelett från S:t Stefan i Lund; stenarna kommer från medeltidskyrkan. Foto: Jes Wienberg, november 2020.



Sedan kan man notera att antikvariska myndigheter och arkeologer själva har prioriterat hårt. I begynnelsen på 1890-talet handlade Kulturens arkeologi i Lund om att övervaka grävningar och ta tillvara fynden. Sedan började arkeologer själva att gräva, men inte alltid. Längre prioriterade man manifesterade lämningar i centrum och tillämpade så kallad schaktövervakning i periferin.⁵⁸ Därtill fokuserade man på spåren från den tidiga medeltiden. När jag således deltog i en grävning bakom Borgska huset 1980, valde man bort yngre lager som ointressanta, dels som sämre bevarade, dels från en tid då det finns skriftliga källor: »Schakta ner till de tegelfria lagren», dvs ner till kulturlagren från före ca 1200; en strategi som övergavs på 1990-talet.⁵⁹ Men fortfarande kan de tidiga perioderna väcka större fascination än de sena.

En uppmärksam kategori är alla gravar, som påträffas vid utgrävningar. De kyrkliga institutionerna i Lund har haft tillhörande kyrkogårdar. Efter reformationen, när kyrkor revs, slopades även många kyrkogårdar, men inte alla. Några levde vidare som kyrkogården tillhörande S:t Peter vid Bred-

gatan, och den öster om domkyrkan vid nuvarande Kraftstorg. Båda dessa kyrkogårdar användes till 1816, när den nya Norra kyrkogården invigdes.⁶⁰

I normalfall, om det sker ingrepp i fornämningen Lund, undersöks och analyseras gravarna innan skeletten hamnar i magasin, medan ett fåtal ställs ut, som raden av kranier som tittar ut över Metropolis-utställningen. Men i vissa fall, som S:t Stefan, valde man efter osteologisk analys att återbegrava merparten av skeletten på den då nyanlagda Fredentorps begravningsplats norr om Lund; platsen markerades med stenar tagna från medeltidskyrkan (fig. 10).

Sedan får vi inte glömma bort en annan sorts mobila »fynd» från Lund.

Runstenar, brev och böcker

Från det tidiga Lund i övergången mellan vikingatid och medeltid finns två runstenar bevarade, dock ingen på ursprunglig plats. Lundagårdsstenen påträffades i ruinerna av Allhelgonaklostret omkring 1682, flyttades troligen på 1740-talet till Lundagård, restes på Runstenschögen som en del av ett minnes-



Fig. 11. Runsten hittad vid Stora Tvärgatan i Lund på 1790-talet, och sedan 1829 i Köpenhamn, där den är inmurad i Biskopsgårdens portvalv. Foto: Roberto Fortuna, Nationalmuseet, februari 2016.

märke för universitetets 200-årsjubileum 1868, men flyttades 1957 tillbaka närmre fyndplatsen på Helgonabacken där den nu är rest inne i Universitetsbiblioteket. Stenen har ursprungligen ingått i ett större monument, antingen en klunga stenar som monumenten vid Hunnestad och Västra Strö – eller en skeppssättning som vid Färlöv.⁶¹

En mindre runsten påträffades i slutet av 1700-talet vid Stora Tvärgatan i Lund, men den flyttades 1829 till Köpenhamn, där den är inmurad i porten till Biskopsgården (fig. 11). Stenen berättar att »Toke lät kyrkan bygga och...», vilket hypotetiskt kan vara den närliggande S:t Stefan eller Heligkorskyrkan.⁶²

Som en kyrklig metropol var Lund en plats där de första diplomerna, dvs. breven nedtecknades. Här fanns skrivkunniga, och behov av att dokumentera beslut på det nya sättet med pergament, sigill och arkiv (Carelli 2001b, s. 253ff, 266ff). Det äldsta kända danska brevet där innehållet är känt, Knut den heliges gåvobrev 1085, är emellertid enbart bevarat i en avskrift från 1100-talet.⁶³ Idag finns dessa brev i normalfallet antingen på Rigsarkivet i Köpenhamn eller på Kungliga biblioteket i Stockholm. Men det bör noteras att endast några få procent av dåtidens brev anses vara kända eller ha överlevt till vår tid. Många

brev från Skåne, inklusive det ursprungliga gåvobrevet, antas således ha försvunnit i Stockholms slottsbrand 1697.⁶⁴ Oavsett detta faktum, så lät det stora flertalet av befolkningen i och utanför Lund inte utfärda brev.

Det både producerades och förvarades böcker i Lund. *Necrologium Lundense*, Lunds dödbok, med upplysningar om invigning av delar av Lunds domkyrka, med avskriften av gåvobrevet och annan information, finns lokalt i handskriftssamlingen på Lunds universitetsbibliotek.⁶⁵ Men liksom kyrkorna försvann merparten av medeltidens böcker och bibliotek efter reformationen. Känt är således hur böcker och dokument från domkyrkorna användes i ett fyrverkeri vid kronprins Kristians bröllop 1634. Annat ödelades i Köpenhamns stadsbrand 1728.⁶⁶

Mindre känt är att Saxo Grammaticus mäktiga verk *Gesta Danorum*, Danernas bedrifter, dedicerat till ärkebiskop Andreas Sunesen, måste ha författats i Lund omkring år 1200, inte i Sorö kloster på Själland, som många fortfarande tror. Latinisten Karsten Friis-Jensen har identifierat författaren som kaniken Saxo vid domkapitlet i Lund, där namnet förekommer.⁶⁷ Det innebär, att *Gesta Danorum*, den viktigaste historiska källan till den tidiga Danmarkshistorien, bör ha tillkommit i ett skriptorium intill domkyrkan, i ärkebiskopens residens Lundagård eller i ett kanikresidens ute i staden. Krönikan är känd i sin helhet från ett tryck 1514, medan Saxos egenhändiga korrektur är enbart bevarat genom det så kallade Angers-fragmentet bestående av 8 pergamentsblad, nu i Kungliga biblioteket i Köpenhamn.⁶⁸

Medeltidsstaden som monument och museum

Man kunde notera ett uppblossande intresse för att framhäva det medeltida Lund under åren omkring 2000, när Öresundsförbindel-

sen öppnade. Busslast efter busslast av danska turister kom till Kyrkogatan. Det blev besök i domkyrkan, kanske även ett besök på Kulturen, där Metropolis-utställningen hade öppnat året innan. Ett årtionde senare invigdes Domkyrkoforum (fig. 12), påtänkt som ett besökscenter som kunde avlasta domkyrkan, men omstritt för sin moderna arkitektur – och för övrigt byggt på platta.

För den besökande blir medeltidsstaden Lund lätt identisk med Lunds domkyrka, och annat hamnar i skuggan av det mäktiga monumentet. Domkyrkan dominerar, men den är frilagd och kraftigt förändrad sedan medeltiden.

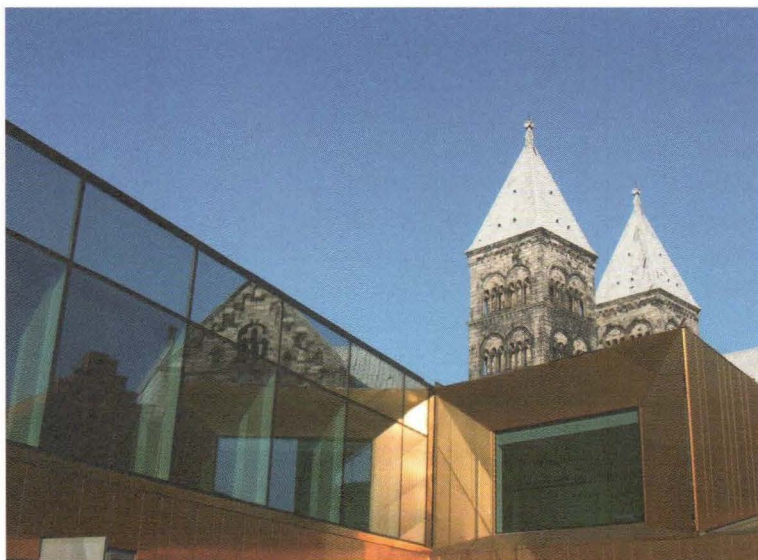
Relativt välbevarade är Liberiet och Klosterkyrkan, men de får mindre uppmärksamhet, då de är mindre än domkyrkan och därtill gotiska. Liberiet fungerar och är tillgängligt som ett pilgrimscenter, men det är ingen turistattraktion. Klosterkyrkan kan besökas, men få historiskt intresserade letar sig väster om järnvägen. Sedan finns enstaka spridda lämningar – Krognoshuset, Dekan- och Kanikresidenset, Stadsvallen i Stadsparken och Lundagårdsstenen i Universitetsbiblioteket.

Stadsvallen, gatunätet och tomtstrukturen måste också nämnas, och till detta kommer ruinerna av Maria Minor och Drotten.

De bevarade och synliga lämningarna från medeltiden är emellertid inte representativa. Det är byggnader i sten och tegel knutna till kyrkan och aristokratin som har överlevt tidens tand – och knappt det. Lunds mer vardagliga medeltida bebyggelse i lerklining, trä och korsvirke är borta sedan länge. Men tjocka kulturlager med fynd finns kvar under våra fötter, och de dyker upp i samband med arkeologiska utgrävningar som nog kostar men får kosta.

Den franska revolutionen etablerade begreppet historiskt monument, något att bevara och värda.⁶⁹ Och efter revolutionen och Napoleonkrigen främjade romantiken och nationalismen ett intresse för medeltiden och den lokala historien. Byggnader och ruiner frilades som monument, de undersöktes och restaurerades med fokus på den ursprungliga arkitekturen. Stilrestaureringen innebar att senare tidars tillägg och ändringar togs bort, något som först upphörde under det tidiga 1900-talet.⁷⁰

Fig. 12. Domkyrkoforum invigt 2011, Lunds domkyrka och speglingen av Liberiet. Foto: Jes Wienberg, oktober 2011.



En monumentskapande friläggning kan iaktas vid domkyrkan, Liberiet, Krognoshuset och Stadsvallen. Stilrestaurering med borttagning av senare element och/ eller ett återförande till något tidigare stadium har genomförts vid domkyrkan, Liberiet, Maria Minor, Drotten, Krognoshuset, Dekanresidenset och Kanikresidenset, där Maria Minor, Drotten och Dekanresidenset även har musealiserats. Och som en hybrid står Kanikresidenset som en röd kub – frigjort från 1800-talets förändringar och delvis återfört till medeltida stil, men iklätt en modern överrock från 1900-talet. Även Ståket från renässansen kan nämnas som en byggnad som har frilagts och förts tillbaka i stil.

Där stilidealet efterhand upphörde inom arkitekturen fortsatte emellertid prioriteringen av det tidiga inom arkeologin i ytterligare nästan ett århundrade. Det skedde med hänvisning till att förekomsten av skriftliga källor och sämre bevarandeförhållanden gjorde det onödigt att undersöka senare tiders lämningar.

Men varför denna prioritering av det tidiga? Prioriteringen av den »tegefria» tiden, av stadens äldsta och romanska period följer en allmän trend att leta efter ursprung och storhet i det förflutna. Till detta kan läggas att Lund liksom Skåne gärna ansluter till den nationella danska historieberättelsen, där vikingakungarna Harald Blåtand, Sven Tveskägg och Knut den Store är centrala, liksom de medeltida ärkebiskoparna Asser, Eskil, Absalon och Andreas Sunesen. Den romanska arkitekturen representerar det som den danska historikern Kristian Erslev benämner »Valdermarernes Storhedstid» (1157–1241). Senmedeltiden uppfattas däremot som en förfallsperiod och dess gotik som tysk, motsatt den svenska historieskrivningen, där senmedeltiden och gotiken uppkattas.⁷¹

Beredd till bådadera

I Lund, som i så många andra svenska medeltidsstäder, har det förflutna inte fått stå i vägen för framsteget. Ett fåtal spår från förr har bevarats för eftervärlden som monumental »tidsfickor», antingen på plats eller överförda till ett museum, men det mesta har enbart dokumenterats – mer eller (oftast) mindre – och sedan tagits bort. Flyttningen av Maria Minor och Dekanhuset till Kulturen och bevarandet av Drotten i en källare vid Kattesund är undantag. Regeln i Lund har varit, och är fortfarande, att undersöka och sedan forsla bort spåren från medeltiden och senare perioder.

Medeltiden som period har i sig fått en monumental karaktär som något självständigt och stort i historieskrivningen. Men då bör man minnas, dels att medeltiden som period är en senare konstruktion, dels att perioden i sig präglades av ständiga förändringar efter skiftande behov. Institutioner och byggnader uppfördes, förändrades och revs. Gator och tomter etablerades och försvann.

Allt gammalt kan inte bevaras, annars skulle det aldrig bli utrymme för något nytt. Det behövs balans mellan det gamla och det nya. Spår från det förflutna kan bevaras, leva vidare med nya funktioner, kanske moderniseras efter skiftande behov, någon gång flyttas till en annan plats. Även bevarande kan kräva förändring. Men allt kan inte friläggas eller musealiseras. I kampens hetta skapas ibland, som vid Drotten, orealistiska förväntningar om hur många som kan tänkas komma på besök. Drotten blev aldrig ett Lunds »Forum Romanum» som det föresvävade dem som ville bevara.

Man måste vara beredd till bådadera – både att bevara och att förändra, ta till vara det gamla och bygga nytt, och det gamla behöver då inte nödvändigtvis vara från just medeltiden eller monumentalt. Lund må således vara en medeltids- och biskopsstad,

men är även en universitetsstad, en industri- stad, en handelsstad, en sjukhusstad och nu- mera en gymnasie stad – hela tiden en för- änderlig nod i ett nätverk av kontakter. Och här väntar utmaningar kring vad som skall sparas till framtiden så att det blir en mera representativ helhet än den vi idag har från medeltiden. En sådan utmaning är bredd- ningen av järnvägen genom Lund, där Arma- turen på väster ligger i vägen, alltså en stor fabriksbyggnad från 1896–1906, som knap- past låter sig flyttas till Kulturens friluftsom- råde.⁷²

Summary

Lund in Scania is perceived as a medieval town. It has its origin in the Middle Ages for sure, however the concept of such a period is a later invention and the preserved traces are fewer and more transformed than one might believe.

The article presents what remains from the Middle Ages – the cathedral, the nearby li- brary, the monastery of S:t Peter and Mary, the moved ruins of the parish church Maria Minor at the Cultural Museum, the ruins of S:t Trinity in an underground museum, the stone house of the noble Krognos family, the stone house of the chapter dean also moved to the Cultural Museum, the built-in stone house of a canon, the rampart in the City park, the town square, streets and plots, cul- tural deposits, two rune-stones, a transcript of a letter by king Canute the Holy, the manuscript *Necrologium Lundense* and the chronicle *Gesta Danorum* by Saxo also writ- ten in Lund. What has been preserved is mainly traces of the Church and the nobility, where the cathedral dominates. However, much of what appears to be medieval is a result of post-medieval restorations and reconstructions, thus the twin towers of the cathedral 1869–77. Most remains from the

Middle Ages has been preserved in the underworld of the town, in the cultural de- posits, which are constantly reduced due to decay and different encroachments.

Finally, the article discusses the relation- ship and balance between change and preser- vation in general and the need also to con- sider other periods and phenomena in the history of the town other than the Middle Ages, the Church and the nobility.

Noter

¹ Ulvros & Larsson 2008.

² T.ex. Carelli 2012; Karlsson 2015, s. 143ff; Hansen 2020, s. 65ff.

³ T.ex. Wahlöö 1998; 2001; Blom & Wahlöö 1999; Gar- delin 2015.

⁴ visitlund.se

⁵ Grandien 1974; Wienberg 1993, s. 180ff, 192ff; 2015.

⁶ Blomqvist 1941, s. 7ff; 1951, s. 33; jfr. Carelli 2012, s. 46ff.

⁷ Kriig 1987, jfr. Cinthio 2002; 2018, s. 52ff.

⁸ Cinthio 2018, s. 13ff.

⁹ Karlsson 2015, s. 143ff, 285ff, 529ff.

¹⁰ Rydbeck 1923, s. 205ff, 265f; Manhag 2017, s. 58ff.

¹¹ Rydbeck 1923, s. 272ff; Manhag 2017, s. 81ff, 103f.

¹² Weibull 1953, s. 93.

¹³ Rydbeck 1923, s. 284ff; Weibull 1953; Bodin 2016, s. 32ff; Manhag 2017, s. 108ff.

¹⁴ Græbe 1963, s. 15; enligt information från Anders Andrén i november 2020 hade Græbe även som inten- tion att rekonstruera lektoriemuren, men det blev inte förverkligat.

¹⁵ Holmberg 1977, s. 88ff.

¹⁶ Andrén m.fl. 1995; Ericsson & Gardelin 2016.

¹⁷ Andrén 1980, s. 71f.

¹⁸ Manhag 2017, s. 71ff, 91ff.

¹⁹ Manhag 2017, s. 106.

²⁰ Stroh 1974.

²¹ Blom 2001, s. 48ff; Gardelin 2015, 136ff.

²² *Danske Magazin* 3 VI, 1860, s. 108: »Item eth breff tiill Lunde borgere, atthe neder brude the kircker och kirckgeorde ibidem, och Tornehret fører samme kalch och steen tiill Malmøø»: Gardelin 2009; 2015, s. 152ff.

²³ Blom 2001, s. 39ff; Gardelin 2015, s. 141ff.

²⁴ Rönn 1999.

²⁵ Pålsson 2001.

²⁶ Gardelin 2015, s. 206ff.

²⁷ Blomqvist 1951, s. 193ff; Gardelin 2015, s. 103ff, 206ff; Mårtensson 2016, 1, s. 113, 119ff.

- ²⁸ Blomqvist 1950; Mårtensson 2018, 2, s. 54ff.
- ²⁹ Gardelin 2015, s. 116ff.
- ³⁰ Mårtensson 1981; Gardelin 2015, s. 121ff.
- ³¹ Cinthio 1997; Blom 2001, s. 56ff; Gardelin 2015, s. 90ff.
- ³² Jfr Skarvik 1995, s. 19.
- ³³ Jfr Wahlöö 1985.
- ³⁴ Skarvik 1995.
- ³⁵ Nilsson 1984.
- ³⁶ Andrén 1984, s. 44ff; 1987; Hansen 2020, s. 65ff, 82ff.
- ³⁷ Hansen 2020, s. 91ff.
- ³⁸ Karlin 1932, s. 145.
- ³⁹ Blomqvist 1947; Ericsson 1995; Mårtensson 2016, 1, s. 91ff; Hansen 2020, s. 97ff.
- ⁴⁰ Wahlöö 1971; Carelli 2001a; Mårtensson 2018, 2, s. 188f, 212ff.
- ⁴¹ Jag var själv åskådare när detta hände.
- ⁴² T.ex. Blom & Wahlöö 1999, s. 22f; Carelli 2007, s. 122; jfr Johansson 1985; Hansen 2020, s. 88.
- ⁴³ *Roskildekröniken*, s. 28.
- ⁴⁴ Blomqvist 1951, s. 260ff; 1985.
- ⁴⁵ T.ex. Andrén 1980, s. 74ff.
- ⁴⁶ Karlsson 2018, s. 6ff.
- ⁴⁷ Andrén 1980, s. 74ff; Blomqvist 1985.
- ⁴⁸ Carelli 1991.
- ⁴⁹ Andrén 1980, s. 74ff; Blomqvist 1985, 23f.
- ⁵⁰ Andrén 1980, s. 21, 49f, 56f.
- ⁵¹ Andrén 1984, s. 16ff.
- ⁵² Blomqvist 1951, s. 18f, 336ff; Andrén 1980, s. 21; 1984, s. 11f; Danielsson & Pajala 1984.
- ⁵³ Borg 2019.
- ⁵⁴ Lund med stadslager som formlämning, RAÄ 73: 1 jfr. app.raa.se/open/fornskok
- ⁵⁵ Jfr Mårtensson 2016–18.
- ⁵⁶ Mårtensson 2016, 1, s. 128f; 2018, 2, s. 126ff.
- ⁵⁷ Andrén 1980, s. 29 med karta 6; Larsson 1995; 2000, s. 292 fig. 85; Gardelin 2005; Gardelin m.fl. 2007.
- ⁵⁸ Andrén 1980, s. 22ff; Larsson 1993; 2000, s. 283.
- ⁵⁹ Larsson 1993; 2000, s. 256.
- ⁶⁰ Manhag 2017, s. 71ff.
- ⁶¹ DR Text 314; Atlas fig. 723–728; Wienberg 2016; 2018.
- ⁶² DR Text 315; Atlas fig. 729; Mårtensson 1981, s. 45f; Carelli 2012, s. 63, 167.
- ⁶³ *Diplomatarium Danicum* 1 II nr 21; Carelli 2001b, s. 264f.
- ⁶⁴ Fritz 1988.
- ⁶⁵ *Necrologium Lundense*, 1923; www.alvin-portal.org
- ⁶⁶ Stroh 1974, s. 24f.
- ⁶⁷ Saxo Grammaticus. 2005; Friis-Jensen 1989.
- ⁶⁸ Saxo, Gesta Danorum, Angersfragmentet.
- ⁶⁹ Choay 2001.
- ⁷⁰ Bedoire 2017, s. 216ff.
- ⁷¹ Erslev 1898; Wienberg 1993, s. 12; Petersson 2008; Andrén 2013.
- ⁷² Tack till Gertie Eriksson (Kulturen) och Melissa Isla Venegas (Svenska kyrkan) för hjälp med litteratur och fotografi från domkyrkan. Vidare tack till Anders Andrén (Stockholms universitet), Kenth Hansen, Martin Hansson och Mats Roslund (alla Lunds universitet), Bodil Petersson (Linnéuniversitetet i Kalmar) samt Asger Wienberg (Lund) för synpunkter på manuskriptet.

Referenser

- Andrén, Anders 1980. *Lund. Riksantikvarieämbetet och Statens historiska museer, Rapport, Medeltidsstaden* 26. Stockholm.
- Andrén, Anders 1984. *Lund – tomtindelning, ägostruktur, sockenbildning*. Riksantikvarieämbetet och Statens historiska museer, Rapport, Medeltidsstaden 56. Stockholm.
- Andrén, Anders 1987. Medeltida tegelhus i Lund – en kort översikt. *Hikuin* 13, s. 279–282.
- Andrén, Anders 2013. Medieval and Neo-Medieval Buildings in Scandinavia. *Manufacturingen Middle Ages. Entangled History of Medievalism in Nineteenth-Century Europe*. (Red.) Patrick J. Geary & Gábor Klaniczay. National Cultivations of Culture 6. Leiden. S. 139–158.
- Andrén, Anders, Carelli, Peter & Nilsson, Torvald 1995. *Lundagård före Hårleman. Arkeologisk utredning inför trädformlyseprojektet i Lundgård*. Arkeologiska rapporter från Lund 9. Kulturen, Lund.
- Bedoire, Fredric 2017. *Restaureringskonstens historia*. Stockholm.
- Blom, K. Arne 2001. *Klosterstaden*. Föreningen Gamla Lund Årsbok 83. Lund.
- Blom, K. Arne & Wahlöö, Claes 1999: *Medeltidens LUND*. Lund.
- Blomqvist, Ragnar 1941. *Tusentalets Lund*. Skrifter utgivna av Föreningen Det gamla Lund XXI–XXII. Lund.
- Blomqvist, Ragnar 1947. Dekanernas residens i Lund. *Kulturen* 1946, s. 60–105.
- Blomqvist, Ragnar 1950. Hospitalet i Lund. *Kulturen* 1949, s. 118–155.
- Blomqvist, Ragnar 1951. *Lunds historia*, 1. *Medeltiden*. Lund.
- Blomqvist, Ragnar 1985. *Stadsvallen i Lund. Ett unikt byggnadsminne*. Föreningen Gamla Lund Årsskrift 67: 2. Lund.
- Bodin, Anders 2016. *Zetervall i Lund. Arkitektur och stadsbyggnad i 1800-talet*. Föreningen Gamla Lund Årsbok 98. Lund.
- Carelli, Peter 1991. Lunds stadsvall – nya undersökningar, nya perspektiv. *Ale. Historisk tidskrift för Skåneland* 1991: 3, s. 25–32.

- Carelli, Peter 2001a. Den gode mannen herr Mads Pedersen. Ett anspråkslöst försök till hans biografi. *Från stad till land. En medeltidsarkeologisk resa till ägnad Hans Andersson.* (Red.) Anders André, Lars Ersgård & Jes Wienberg. Lund Studies in Medieval Archaeology 29. Stockholm. S. 113–126.
- Carelli, Peter 2001b. *En kapitalistisk anda. Kulturella förändringar i 1100-talets Danmark.* Lund Studies in Medieval Archaeology 26. Stockholm.
- Carelli, Peter 2007. *Den medeltida Skåne. En arkeologisk guidebok.* Lund.
- Carelli, Peter 2012. *Lunds historia – staden och omlandet, 1. Medeltiden – en metropol växer fram.* Lund.
- Choay, Françoise 2001. *The Invention of the Historic Monument.* Cambridge. (1. Utg. Paris 1992)
- Cinthio, Maria 1997. Trinitatiskyrkan i Lund – med engelsk prägel. *Hikuin* 24, s. 113–134.
- Cinthio, Maria 2002. *De första stadsborna. Medeltida gravar och människor i Lund.* Stockholm/ Stehag.
- Cinthio, Maria 2018. Lund från början. *Vägar mot Lund. En antologi om stadens uppkomst, tidigaste utveckling och entreprenaden bakom de stora stenbyggnaderna.* (Red.) Maria Cinthio & Anders Ödman. Lund. S. 9–123.
- Danielsson, Ilse & Pajala, Lisa 1984. Gatunamnen i Lund. *Sydsvenska ortnamnsällskapets årsskrift* 1984, s. 5–23.
- Danmarks Runeindskrifter, Atlas, Text.* (Utg.) Lis Jacobsen & Erik Moltke. København 1941–42. (förkortas DR)
- Danske Magazin* 1 Iff. København 1745ff.
- Diplomatarium Danicum* 1 Iff. (Utg.) Det Danske Sprog- og Litteraturselskab. København 1928ff. (förkortas DD)
- Ericsson, Gertie & Gardelin, Gunilla 2016. Curia Lundensis – residenset, trädgårdarna och människorna. *Mellan slott och slagg. Vänbok till Anders Ödman.* (Red.) Ingrid Gustin, Martin Hansson, Mats Roslund & Jes Wienberg. Lund Studies in Historical Archaeology 17. Lund. S. 45–51.
- Erslev, Kristian 1898. *Valdemarernes Storhedstid. Studier og Omrids.* København.
- Friis-Jensen, Karsten 1989. Was Saxo Grammaticus a Canon of Lund? *Cahiers de l'institut du moyen-âge grec et latin* 59, s. 331–357.
- Fritz, Birgitta 1988. Knut den heliges gåvobrev av den 21 maj 1085 och dess öden under 900 år. En arkivhistorisk och diplomatisk orientering. *Gåvobrevet 1085. Föredrag och diskussioner vid Symposium kring Knut den heliges gåvobrev 1085 och den tidiga medeltidens nordiska samhälle.* (Red.) Sten Skansjö & Hans Sundström. Lund. S. 21–35.
- Gardelin, Gunilla 2005. *Att bygga på kulturlager i medeltida städer. En utvärdering av alternativa grundläggningar i Skåne.* Länsstyrelsen i Skåne län. Kristianstad/ Malmö.
- Gardelin, Gunilla 2009. Stadsbilden i förändring. Rivningen av kyrkorna i Lund. *Triangulering. Historisk arkeologi vidgar fältet.* (Red.) Mats Mogren, Mats Roslund, Barbro Sundnér & Jes Wienberg. Lund Studies in Historical Archaeology 11. Lund. S. 97–109.
- Gardelin, Gunilla 2015. *Kyrkornas Lund.* Archaeologica Lundensia XII. Lund.
- Gardelin, Gunilla, Ericsson, Gertie & Karlsson, Mattias 2007. *Städernas kulturlager. En värdering av ett hotat källmaterial med utgångspunkt i exemplet Lund.* Länsstyrelsen i Skåne län. Kristianstad/ Malmö.
- Grandien, Bo 1974. *Drömmen om medeltiden. Carl Georg Brunius som byggmästare och idéfömedlare.* Nordiska museets Handlingar 82. Stockholm.
- Græbe, Eiler 1963. *Lunds domkyrkas restaurering, 1954–1963.* Lund.
- Hansen, Kenth 2020. *Medeltida stadsaristokrati. Värdsligt frälse i de skånska landskapens städer.* Lund Studies in Historical Archaeology 21. Lund.
- Holmberg, Rikard 1977. *Den skånska öresundskustens medeltid.* Acta Archaeologica Lundensia, Series in 8° Nr. 11. Bonn/ Lund.
- Johansson, Sölve 1985. Det borgska huset i Lund. *Byggningsarkæologiske Studier* 1985, s. 23–31.
- Karlin, G. J:son 1932. *Kulturhistorisk Förening och Museum i Lund 1882–1932. En minnesskrift utgiven till 50-årsjubileet.* Malmö.
- Karlsson, Mattias 2015. *Konstruktionen av det heliga. Altarna i det medeltida Lunds stift.* Skånsk senmedeltid och renässans 23. Lund.
- Karlsson, Mattias 2018. *Östra Vallgatan, Lund.* Kulturen, Kulturmiljörapport 2018: 46. Lund.
- Kriig, Stefan 1987. *Lunds äldsta kyrkogård.* Uppsats i medeltidsarkeologi, Lunds universitet, vårterminen 1987. Lund. (stencil)
- Larsson, Stefan 1993. Lunda-arkeologin i ljuset av erfarenheterna från de senaste utgrävningarna. *META. Medeltidsarkeologisk tidskrift* 1993: 3–4, s. 39–65.
- Larsson, Stefan 1995. *Nedbrytning av urbana kulturlager. En förstudie.* Arkeologiska rapporter från Lund 10. Kulturen, Lund.
- Larsson, Stefan 2000. *Stadens dolda kulturskikt. Lunda-arkeologins förutsättningar och förståelsehorisonter uttryckt genom praxis för källmaterialsproduktion 1890–1990.* Archaeologica Lundensia IX. Lund.
- Manhag, Andreas 2017. *Kraftstorg. Lunds mittpunkt och baksida under 500 år.* Lund.
- Mårtensson, Anders W. (red.) 1981. *S:t Stefan i Lund. Ett monument ur tiden.* Föreningen Gamla Lund Årsskrift 62. Lund.
- Mårtensson, Anders W. 2016–18. *Lunds undre värld. En ovärderlig kunskapskälla till stadens äldre historia, 1. 1890 – 1939; 2. 1940–1969.* Lund.

- Necrologium Lundense. Lunds domkyrkas nekrologium.* Monumenta Scaniae historica. (Utg.) Lauritz Weibull. Lund 1923.
- Nilsson, Torvald 1984. Nya fynd vid grävningar i Lund. *Kulturen* 1984, s. 165–171.
- Petersson, Bodil 2008. Skåne mellan nationerna. Arkeologi och regional identitet. *Öresund – barriär eller bro? Kulturella kontakter och samhällsutveckling i Skåne och på Själland under järnåldern.* (Red.) Anne Carlie. Centrum för Danmarksstudier 18. Göteborg/Stockholm. S. 309–320.
- Pålsson, Markus 2001. *Återanvänd medeltida kvader i senmedeltida och sentida byggnader i Lund.* C-uppsats i medeltidsarkeologi, Lunds universitet, höstterminen 2001. Lund. (stencil)
- Roskildekrøniken.* (Utg.) Michael H. Gelting. Højbjerg 1979.
- Rydbeck, Otto 1923. *Lund domkyrkas byggnadshistoria.* Lund.
- Rönn, Viveka 1999. Medeltida kyrka upptäckt vid grävning. S:ta Maria Magle kyrka nu lokaliserad. *Gamla Lund-Nytt* 1999: 2, s. 3.
- Saxo Grammaticus. *Gesta Danorum – Danmarkshistorien*, 1–2. (Red.) Karsten Friis-Jensen & Peter Zeeberg. København 2005.
- Skarvik, Kristina 1995. *Drotten – ett omöjligt museum?* C-uppsats i medeltidsarkeologi, Lunds universitet, höstterminen 2001. Lund. (stencil)
- Stroh, Olof 1974. Domkyrkoliberiet i Lund. *Ale. Historisk tidskrift för Skåneland* 1974: 3, s. 11–30.
- Ulvros, Eva Helen & Larsson, Anita 2008. *Domkyrkan i Lund. En vandring genom tid och rum.* Lund.
- Wahlöö, Claes 1971. Kanikresidenset – ett medeltida bostadshus i Lund. *Kulturen* 1971, s. 151–166.
- Wahlöö, Claes 1985. Undersöka eller bevara? Ett socio-dilemma. *Kulturen* 1985, s. 183–184.
- Wahlöö, Claes (red.) 1998. Metropolis Daniae. Ett stycke Europa. *Kulturen* 1998.
- Wahlöö, Claes 2001. *Metropolis. Ärkebiskoparnas och kungarnas Lund.* Illustrerad historia. Lund.
- Weibull, Lauritz 1953. *Lunds domkyrka. Dess ombyggnad 1860–1880.* Malmö.
- Wienberg, Jes 1993. *Den gotiske labyrint. Middelalderen og kirkerne i Danmark.* Lund Studies in Medieval Archaeology 11. Stockholm.
- Wienberg, Jes 2015. Historical Archaeology in Sweden – from the Middle Ages to Modernity. *Medieval Archaeology – Scandinavia and Beyond. History, trends and tomorrow.* (Red.) Mette Svart Kristiansen, Else Roesdahl & James Graham Campbell. Århus. S. 155–174.
- Wienberg, Jes 2016. Runsten på resa – Lundagårdsstenen från vikingatid till nutid. *Mellan slott och slag. Vänbok till Anders Ödman.* (Red.) Ingrid Gustin, Martin Hansson, Mats Roslund & Jes Wienberg. Lund Studies in Historical Archaeology 17. Lund. S. 279–296.
- Wienberg, Jes 2018. Runstenshögen i Lund – ett bortglömt minnesmärke. *Ale. Historisk tidskrift för Skåne, Halland och Blekinge* 2018: 1, s. 1–9.

Hemsidor

- Alvin. Plattform för digitala samlingar och digitaliserat kulturarv: www.alvin-portal.org
- Borg, Henrik 2019: »Angående Gatsten i Lunds Stads-kärna», Stadsbyggnadskontoret, 1 mars 2019: moten.lund.se
- Fornsök: app.raa.se/open/fornsok
- Saxo, Gesta Danorum, Angersfragmentet, NKS 869 g 4^o: www5.kb.dk/permalink/2006/manus/525/dan
- Visit Lund: visitlund.se

Huvudgårdar i Villands härad och deras ägare

Av Malin Håkansson och Per-Olof Forslund

Fria forskare i historia, Kristianstad

Del 1

Författarna till Huvudgårdar i Villands härad och deras ägare har arbetat med ett omfattande källmaterial, fördelat på närmare tjugo frälsehuvudgårdar från de tidigaste medeltida beläggen till ett stycke in i tidigmodern tid. Eftersom sidantalet vida överskrider det som tidskriften Ale kan publicera i en enskild artikel, är redaktionen nödsakad att dela upp den på två nummer. Del 2 kommer att införas i Ale 2021:1.

Många slott och herresäten som finns idag har sina rötter i en medeltida huvudgård, men det har också funnits huvudgårdar som blivit nedlagda och försvunnit under tidens gång. Föreliggande text är en redovisning av de medeltida huvudgårdarna i Villands härad och deras ägare.¹ Det finns olika böcker om slott och herresäten men dessa behandlar ofta slottens historik översiktligt och medeltiden mycket sparsamt. Vi har även funnit att uppgifterna om de medeltida ägarförhållandena inte alltid är riktiga. Vår huvudsakliga arbetsperiod med föreliggande text var före 2010 varför senare litteratur inte har använts.

Huvudgårdarna hade i regel samma namn som byn de var belägna i. Vår undersökning presenteras med sockennamnen i bokstavsordning och huvudgårdarna under respektive socken, också i bokstavsordning.

För varje huvudgård har vi spårat² det första kända skriftliga belägget, dock har ingen huvudgård belägg före 1300. Undersökningen sträcker sig in i tidigmodern tid, i de fall där huvudgården har »överlevt» medeltiden.

Villands härad är beläget i nordöstra Skåne och har ett varierat landskap. I norr finns ett »höglänt skogsland som är rikt på sjöar, i

söder vidtar den bördiga Kristianstadsslätten».³ Förleden i namnet Villand, »Wetlandi» (belägg från 1135), är släkt med vatten, väta och våt. Villands härad kan allmänt syfta på att det är rikt på sjöar.⁴

Frälseståndets och huvudgårdarnas uppkomst

För att större gårdar och egendomar skulle kunna uppstå fordrades först och främst kapitalstarka herremän. I Danmark framträdde under Valdemarernas tid (1157 – 1241) en ny social grupp, det världsliga frälset. Den uppkom p.g.a. att den ålderdomliga sjökrigsorganisationen, ledungen, behövde ersättas med en effektiv krigsapparat, ett bepansrat rytteri. Ledningsplikten omvandlades till en stående skatt, vilken blev en pålaga för de flesta bönder, men de som kunde ställa upp med en stridshäst och rustning, blev skattebefriade för sina jordegendomar. Ett nytt stånd, det världsliga frälset (de frälstes/befriades från skatt) uppstod således. Förebilderna för frälset kom från kontinenten med väpnare och riddare.

Stormännen kunde inneha en eller flera huvudgårdar och ett flertal landbogårdar (arrendegårdar). Under senmedeltiden utgjorde

de främsta stormännen en närmast homogen grupp, inbördes förenade genom släktskap och svågarskap, vilket i sin tur underlättade ett utsträckt godsförvärv.

Från 1241 till ca 1350 var det i Danmark en orosperiod, som gynnade frälseståndet, då många självägande bönder överlämnade sina gårdar till någon herreman i trakten för att i gengäld få dennes beskydd. Bonden fick då del av skattefriheten och blev befriad från kronoskatt, men fick i stället betala landgille, arrende, till herremannen (för att få bruka sin tidigare ägda gård). Landgillet var vanligtvis lägre än kronoskatten och detta tillsammans med skyddet, som bönderna fick, gjorde att mycket bondejord övergick till frälsejord. De tidigare självägande bönderna blev nu landbor eller fästebönder, brukare av mindre gårdar.

Godsägarna strävade efter en viss koncentration av sin egendom – arrondering – och slog sig ner på någon av sina större gårdar, som då blev herremannens huvud-/sätesgård. Vissa befästes mer eller mindre. Många gods-komplex som finns idag har sina rötter i en medeltida huvudgård, men det fanns också huvudgårdar som blev nedlagda och försvann under tidens gång. Uppförandet av huvudgårdar och borgar uppfördes inte bara av försvarsskäl, utan gården eller borgen fungerade också som ett administrativt säte och centrum för insamling av landgillet (arrendet), som till största delen betalades med naturprodukter. Herremannens status manifesterades genom en huvudgård eller borg.

Tiden mellan 1536 och 1658 kallas i dansk historia för adelsväldets tid. Reformationens genomförande i Danmark 1536–1537 innebar en starkt ställning för adeln. Kronan konfiskerade de stora kyrkliga godsena, främst det lundensiska ärkebiskopsdömet och Skånes rika kloster. Detta kronogods övergick så småningom till den skånska adeln, då Fredrik II (1559–88) ville samla så mycket gods

som möjligt på Själland. Han bytte därför kronans gods i Skåne med de adelsmän, som hade gods på Själland. Den skånska adeln blev alltså extra gynnad och kunde samla enorma godsegendomar åt sig. Adelsmännen strävade efter att arrondera (samla) sitt gods runt huvudgården, eftersom det från år 1526 fastslogs, att adeln fick lättnader av kronan i form av viss skattefrihet och frihet från utskrivningar, för de av herremannens arrendebönder, som bodde i huvudgårdssocknen, s.k. veckodagsfrihet. Dessa bönder fick i gengäld en utökad dagsverksplikt vid huvudgården, vilket innebar att driften där kunde utökas och man kan nu tala om ett nytt gods-system med stordrift. Denna gav ägarna ekonomiskt underlag för att fram emot 1600-talet kunna uppföra slottsliknande komplex vid vissa av sina huvudgårdar.

I vår presentation finns följande huvudgårdar:

Fjälkestad
Odgersberga
Råbelöv
Legeved
Gualöv
Gjortelycke
Ivö
Balsby
Hammar
Oppmanna
Ljungby
Vånga
Håstad
Husön
Karsholm
Kälkestad
Österslöv

Följande förkortningar kommer att användas i släkträd och ägarelängder:

k.=känd, g.m.=gift med, o.=omkring,
d.=död



Gammal karta över Villands härad. Odat.

Fjälkestad

Fjälkestad

Första belägget för en huvudgård i Fjälkestad är från 1408 då en fru Ingeborg av Fjälkestad uppträder.⁵ Hon säljer gods i Räby i Fjälkestads socken till Axel Pedersen (Thott) av Härlöv å dennes sons vägnar. Nästa brev är

utfärdat på Härlöv 1420 och i det ger »Ingeburgh Kæthælsdoter af Filkestathe» sin guddotter Eline, herr Axel Pedersens av Härlöv dotter, *alla* sina gods i Fjälkestad, bestående av »howetgarthen» (huvudgården), 11 gårdar och 2 fästor.⁶ Guddottern Eline var dotter till Axel Pedersen (Thott), fader till de politiskt

mäktiga Axelsönerna. Hon var gift med Oluf Stigsen d.ä. (Krogno), ägare till det när-
liggande Kälkestad (Österslövs socken)
samt Bollerup (Ingelstads h) och Krapperup
(Luggude h). Enligt gåvobrevet är villkoret
att Ingeborg skall ha godset i sin livstid och
när hon dör skall Eline eller hennes arvingar
ha det. Eline omnämns nästa gång 1479, då
hon dock inte var i livet, som fru Elne av *Käl-
kestad*. Elines gudmor Ingeborg Kæthæls-
doter /Kjeldsdatter (Krogno), som skänkte
Eline allt gods i Fjälkestad, var Elines mors
faster, vilket man kan pussla ihop i nästa brev
som är utfärdat 1421.⁷ Detta brev är ett arv-
skifte efter Elines morföräldrar och parterna
är bl.a. Elines far Axel Pedersen och hennes
man Oluf Stigsen på hans barns vägnar. Bre-
vet tyder på att Eline *inte* längre lever, efter-
som maken företräder deras barn och inte sin
hustru, Eline.

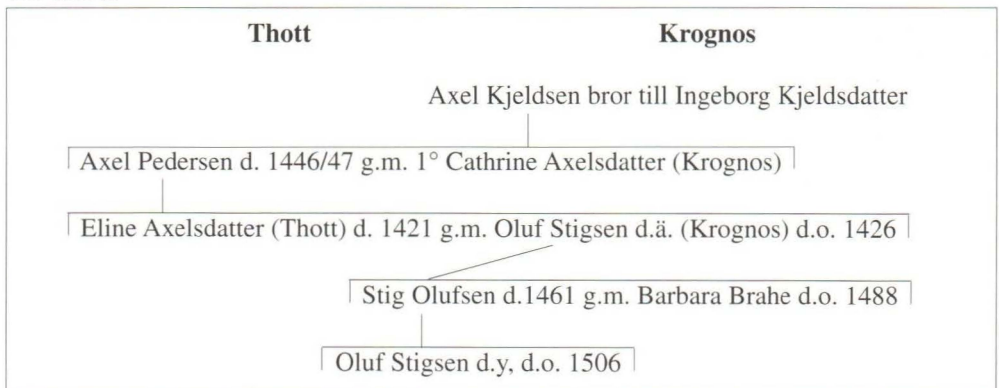
Nedan följer ett förenklat släkträd (Släkt-
träd 1) med de nämnda personernas relationer.

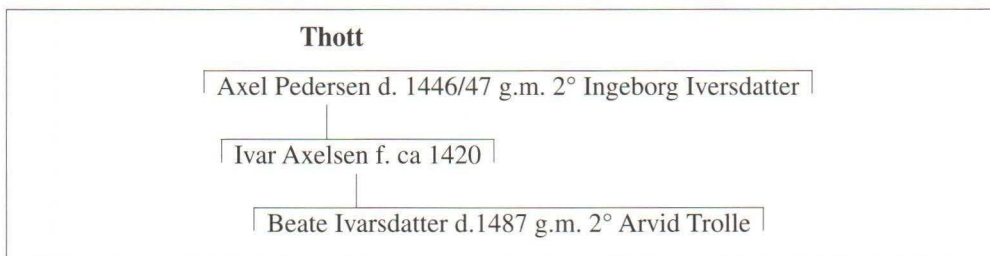
Eline var alltså död redan året efter gud-
moderns gåva av gods och huvudgård i Fjäl-
kestad. Godset borde efter Elines död ärvts
av hennes barn, men de var omyndiga och
maken kunde ärva.⁸ Om Ingeborg fortfarande
levde skulle dock godset förbli hennes, enligt
villkoret i gåvobrevet från 1420.

Efter Axel Pedersens (Thott) död anser
hans dotterson Stig Olufsen (Krogno) sig
förfördelad angående arvet efter sin mor
(Eline) och morfar (Axel Pedersen), vilket
framgår i »öppna» brev, 1469 och 1477, till
kungen efter Stig Olufsens död.⁹ I det första
brevet framgår det vilket gods det handlar
om och Fjälkestad är inte nämnt. Det fram-
kommer att Ivar Axelsen (Thott), vilken är
Eline Axeldatters halvbror, har lagt beslag på
gods som Stig Olufsen ansåg vara hans arv
efter modern, Eline och morfadern, Axel Pe-
dersen (Thott). Det gäller bl.a. Fjälkestads
grannby Råbelöv. Gods i båda dessa byar
kom, som synes längre ned, att ingå i var sitt
län. Även Stig Olufsens son Oluf beklagar
sig 1477 över att fadern inte fått sitt rättmä-
tiga mödernearv. Det verkar som om även
huvudgården och godset i Fjälkestad »stan-
nade» i familjen Thotts ägo då Axel Peder-
sens son Ivar tycks ha behållit det. Vi grundar
detta antagande på att hans svärson Arvid
Trolle sålde Fjälkestadsgodset 1495.¹⁰ Se
Släkträd 2.

Ivar Axelsen var en politisk maktfaktor på
både den danska och svenska sidan under
många år. Han avsåg 1467 den danske
kungen tro och lydnad och fick allt sitt dans-
ka gods konfiskerat och hans huvudgård
Lillö revs 1469.¹¹ Vi tror att kronan bildade

Släkträd 1.





län i Fjälkestad och Råbelöv av det konfiskerade godset eftersom enligt en regest (sammansfattning av ett originalbrev) från 1476 har fru Barbara förlänats med Fjälkestads och Råbelövs län med tilliggande.¹² Att inneha en förlänning, vilken kunde innehas under längre eller kortare tid, innebar att länsinnehavaren fick mer eller mindre del av kronans inkomster i länet. Fru Barbara var gift med den mycket godsrike Stig Olufsen, son till Oluf Stigsen d.ä. och Eline Axelsdatter (Thott). Fru Barbara måste ha fått förlänningarna mellan 1467, året för konfiskeringen, och 1476, då regesten skrevs. Sonen Oluf Stigsen d.y. *infördes* 1486 i godset i Fjälkestad (och Råbelöv m.m.) efter kungens »ridebrev».¹³ Ett så kallat ridebrev innebar att saksökaren sattes i besittning av godset och ofta följde sedan ett låsebrev för att försäkra innehavaren om den fulla äganderätten.¹⁴ Något låsebrev tycks aldrig ha hunnit utfärdas då Ivar Axelsen (Thott) året därpå, 1487, försonades med kungen och fick tillbaka sina skånska gods i utbyte mot Öland.¹⁵ I Ivar Axelsens skånska gods verkar Fjälkestadsgodset ha ingått då vi ser att hans svärson Arvid Trolle, riksråd i Sverige, sålde 1495, alla sina gårdar i Fjälkestad. Både Ivar Axelsen och hans dotter Beate var vid den tidpunkten döda varför godset hamnat i Arvid Trolles ägo. Han sålde godset till Oluf Stigsen (Krogno) d.y., vilket innebar 12 gårdar plus »Hovedgaarden» vilken påboddes och brukades av tre bönder som alla betalade

landgille.¹⁶ Detta visar att huvudgården användes som en vanlig brukningsenhet, liksom övriga gårdar men större. Antalet gårdar motsvarar antalet som fru Ingeborg skänkte sin guddotter Eline Axelsdatter 1420. Gårdarna lades under Oluf Stigsens Karsholm i grannsocknen Österslöv.

Det vill säga: efter Elines död har Thottfamiljen haft kvar Fjälkestadsgodset trots Ingeborg Kjeldsdatters gåvobrev som anger att godset ska komma Eline och hennes arvingar till godo. På något sätt har hennes far Axel Pedersen i egenskap av far och morfar till de rätta arvingarna tillskansat sig godset och sedan har Elines halvbror Ivar ärvt det efter fadern. Efter Ivars död har svärsonen Arvid Trolle i sin tur ärvt det genom sitt äktenskap med Beate Ivarsdatter (Thott). Dock hamnade det 1495 (»tillbaka») hos Krognoarna genom köp. Då var huvudgården definitivt nedlagd och ingen har efter 1420 skrivits till Fjälkestad. Huvudgården har med stor sannolikhet upphört under »Thottarnas» tid som ägare, innan kronan upprättade länet, dvs. någon gång mellan 1421 och ca 1470. Ytterligare gods i Villands härad som ingick i köpet 1495 var en mölla i Helge å, sex gårdar plus en fästa i grannbyn Råby i samma socken, en gård i »Garrydhe» (Gårrö?) och en i Svenstorp. Totala antalet gårdar i Fjälkestads socken uppgick alltså till 19 gårdar och en fästa.¹⁷

Den tidigare huvudgården i Fjälkestad omtalas även i *Prästrelationerna* 1624: »Tuende

hoffgaarde haffuer i fordumthid verett I denne Sogn, den ene I Fillekefted, som ligger nu thill Karfholm ... ere nu bønder boendis». ¹⁸ Den före detta huvudgården är alltså liggandes till Karsholm och bebodd av bönder.

Ägarelängd för Fjälkestad (årtalen är angivelser som är nämnda tidigare i texten ovan):

Ingeborg Kjeldsdatter (Krogno) 1408–20
Hon är den enda som skriver sig till Fjälkestad

(Eline Axelsdatter (Thott) 1420)

Axel Pedersen och Ivar Axelsen (Thott) 1420?–66

Konfiskering av kronan 1466–86: ingick i Fjälkestads län som förlänades till Barbara Brahe

Oluf Stigsen (Krogno) »inførsel» – ej äganderätt, 1486

Ivar Axelsen (Thott) och Arvid Trolle 1487–95

Oluf Stigsen (Krogno) 1495–
Karsholms ägare 1500-t, 1624

Odersberga

Odersberga gård finns fortfarande kvar, de nuvarande byggnaderna uppfördes i slutet av 1700-talet. Det råder lite oklarheter om Odersbergas häradstillhörighet under medeltiden. I ett dokument från 1491 står det att Odersberga låg i Göinge härad men i t.ex. *Landeboken* från 1570-talet ligger det precis som idag i Villands härad (i Fjälkestads socken). ¹⁹

Det finns inga kända dokument som styrker en huvudgård i Odersberga förrän 1492 då Gjord Nielsen skriver sig dit. ²⁰ Han uppträder som vittne i en rad olika sammanhang 1499–1502, skrivs som väpnare 1502. ²¹ Gjord Nielsen var av släkten Galen och inte av Drefeld som Sven T. Kjellberg menar. ²² Däremot skall modern ha varit av släkten Drefeld och fadern var Niels Philipsen »till

Odersberg». ²³ Enligt *Prästrelationerna* hade Gjord Nielsen två söner, som då fadern ännu levde, kom i bråk om Odersberga. Den ene skall ha »huggett» ihjäl sin bror på vägen hem till gården. ²⁴ *Danmarks adels aarbog* (DAA) menar dock att Gjord Nielsen var en av bröderna och att det var han som dödade sin bror. Dessutom menar DAA utan att ange någon källa, att Gjord Niensens far Niels Philipsen var skriven till Odersberga.

Huvudgården ärvdes av Gjord Niensens dotter Kirsten, som var gift med Poul Jensen (Kyrning) till Möllerup (Luggude h). ²⁵ Deras dotter Berete ärvde i sin tur gården. Hon var gift med Mogens Uf. ²⁶ Sven T. Kjellberg påstår felaktigt att Herluf Trolle ägde gården i början på 1500-talet och att den sedan gått vidare till *dottersonen* Arild Huitfeldt. ²⁷ Vi kan styrka att den sistnämnde innehade gården omkring 1570, 1589 och ännu 1595. ²⁸ Han var dock *systemson* till Herluf Trolle, som var barnlös och Arild Huitfeldt köpte Odersberga, ²⁹ troligen av Mogens Ufs änka Berete eller av hennes barn. Berete Kyrning sitter kvar på Odersberga omkring 1570 trots att Huitfeldt då äger gården. Enligt *Landeboken* skall nämligen något landgille betalas till fru Berete på/till Odersberga. ³⁰ Hennes son Philip omtalas i ett brev från kung Frederik II i februari 1580. Kungen befäller att Philip ska fängslas eftersom han uppträtt otillbörligt och hotat sin mor och sina syskon med »Suerd och Bøsser». ³¹ Samma år i april beklagar sig modern, på sin svärsons vägnar, åter över sonen Philip, men denna gång även över sonen Hans. Bröderna har satt sin syster Sidsel i fängsligt förvar på Hammars gård, för att »hun har försét sig, forinden hun er bleven ægte gift». ³² Kungen befälde lensmannen i Villands härad Tyge Brahe att se till att hon blev frisläppt.

22/9 1616 köper Christoffer Ulfeldt Odersberga av Claus Billes arvingar. ³³ Claus Bille var en bror till Anders Bille som ägde grann-

godset Råbelöv. Frågan är om Odersberga vid den tiden kan betecknas som huvudgård »Tuende hoffgaarde haffuer i fordmthid verett I denne Sogn ... Den anden udi Od-derfbierg». Så beskrivs det 1624 och Christoffer Ulfeldt anges som ägare, men gården beboddes av bönder.³⁴

Här följer **Odersbergas ägarelängd** för vår undersökningsperiod:

Gjord Nielsen (Galen) k. 1492–1502. Hans dotter:

Kirsten Gjordsdatter g.m. Poul Jensen (Kyrning) k. 1496–1519. Deras dotter:

Berete Poulsdatter k.o. 1570–80 g.m. Mogens Uf d. 1563–66

Arild Huitfeldt l. 1546–1609

Claus Billes arvingar

Christoffer Ulfeldt l. 1583–1653

Råbelöv

Råbelöv var en egen socken fram till 1836 då den uppgick i Fjälkestads socken.³⁵ Det första belägget är ett brev från 1401–1450 där »Age Suensen i Rabeløf» bevittnar ett köp mellan två frälsemän, den ene Niels Jensen i Hammar.³⁶ Det är okänt vem Age Suensen var, vi har inte kunnat spåra honom i några andra kända brev men utifrån brevets språkbruk anser vi att han är skriven till en huvudgård i Råbelöv (jmf Niels Jensen i *Hammar*, vilken är en belagd samtida huvudgård).

Källorna vittnar om att byn Råbelöv har tillhört Axel Pedersen (Thott) av Härlöv. Efter hans död omkring 1446/47 uppstod en tvist om bl.a. Råbelöv. Hans dotterson Stig Olufsen (Krogno) ansåg sig förfördelad angående arvet efter sin mor (Eline Axelsdatter) och sin morfar (Axel Pedersen), vilket framgår 1469 och 1477, efter Stig Olufsens död.³⁷ Det framkommer 1469 att Ivar Axelsen (Thott), vilken är Eline Axeldatters halvbror, har tagit tillbaka gods som Stig Olufsen ansåg vara hans arv efter modern, Eline och

morfadern, Axel Pedersen (Thott). Det gäller fyra byar, bl.a. Råbelöv. Om det fanns en huvudgård där, vilket det förra belägget (Age Suensen i Råbelöv) talar för, borde den tillhöra någon av Axelssönerna (Thott) eftersom byn ingick i deras fars kvarlåtenskap. Men å andra sidan borde en huvudgård omtalas i nämnda brev från 1469 men bara *byn* omtalas.

Enligt en regist från 1476 har Stig Olufsens (Krogno) änka Barbara (Brahe) förlänats med Råbelövs län med tilliggande.³⁸ Något mer belägg för detta län är för oss inte känt.

Nästa belägg för Råbelöv är från 1497 då »Jepp Robeløff» framträder i ett brev, där det framkommer att han har Hammars gård »i Befalning».³⁹ Vi tolkar namnet »Jepp Robeløff» som att han är skriven till Råbelöv och vi tolkar brevet innehåll som att han har något slags ansvar för Hammars gård (Åraslövs/Nosaby socken). Beläggen säger oss sålunda att en huvudgård i Råbelöv fanns i början och i slutet av 1400-talet. Dock råder det en osäkerhet om dess existens under mitten av detta sekel.

Claus Bille var den förste ägaren till Råbelöv enligt Gustaf Ljunggren.⁴⁰ Hans son Sten Bille ärvde Råbelöv (och Vanås) och fick 1559 patronatsrätten, dvs. rätten att tillsätta präst till Råbelövs kyrka och kronans part av tiondet i socknen.⁴¹ Från år 1582 nämns i ett brev »Sten Bildes» veckodagsmän *till* Råbelöv.⁴² Veckodagsbönder utförde dagsverken på en huvudgård, alltså är detta ett säkert belägg för en huvudgård. Denna ärvdes sedan av Sten Billes son Anders, som 1616 sålde Råbelöv till Christoffer Ulfeldt.⁴³

Ägarelängd:

Age Suensen (någon gång mellan 1401–1450)

Jepp Robeløff 1497

Sten Bille d. 1585

Anders Bille

Christoffer Ulfeldt

Fjälkinge

Legeved

Enligt DAA skall en Jakob Andersen ha skrivit sig till Legeved,⁴⁴ men det finns inga urkunder som styrker detta. Det första dokumentet som pekar på en huvudgård i Legeved är inte daterat, men kan påvisas vara skrivet 1401–50.⁴⁵ Här uppträder Åge Jepsen i Legeved som vittne. Han är enligt DAA sonson till den nämnde Jakob Andersen och farbror till nästa ägare, Jep Stygge (Galen), vilken mellan 1460 och 1479 skriver sig till Legeved.⁴⁶ Åge Jepsen skulle dock lika gärna kunna vara far till Jep Stygge, eftersom vi inte känner till den senares patronymikon.⁴⁷ I ett dokument från 1479 är han tingsvittne i en tvist mellan Bäckaskogs kloster och ägaren till Kälkestad huvudgård samt bönderna i Oppmanna (Villands härad).⁴⁸ Tvisten gällde hur många isvakar för vinterfiske som fick finnas i Oppmannasjön. Legeved ärvs av sonen Peder Stygge, vilken uppträder i en rad dokument, första gången 1480.⁴⁹ Dock skriver sig fadern Jep ännu 1482 till Legeved.⁵⁰ Både far och son skriver sig uppenbarligen samtidigt till samma huvudgård. Samma år säljer sonen Peder Stygge i Legeved en gård i Västra Torp (Vemmenhögs härad) till ärkebiskopen.⁵¹ Försäljningen bevittnas av bl.a. fadern Jep Stygge. Peder Stygge »i Legewid aff vapn» (väpnare) säljer vid samma tillfälle en gård i Bjäretofta (Färs? härad) till kaniken Jens Ågesen i Lund.⁵² Peder Stygge pantsätter 1483 två gårdar i Västra Torp till ärkebiskopen, för en skuld på 70 lybska mark.⁵³ Vidare säljer Peder Stygge en gård i Isie (Vemmenhögs härad) till nämnde kaniken Jens Ågesen.⁵⁴ Mellan 1487 och 1497 uppträder Peder Stygge i olika transaktioner ibland som vittne, ofta som säljare.⁵⁵ Han var lensman på Næsbyhoved (kungligt slott på Fyn) mellan 1507 och 1511.⁵⁶

Peder Stygge skall ha sålt allt sin hustrus gods, utan hennes vetskap, till Poul Lax-

mand.⁵⁷ Att dessa båda haft affärer visar en rad dokument där Peder Stygge säljer eller pantar sammanlagt 9 gårdar till Poul Laxmand, däribland en huvudgård i Oppmanna som dock bebos av en landbo.⁵⁸ Peder Stygge gör sig av med Legeved, troligen till Poul Laxman, eftersom denne år 1500 har givit, »haffuer giffuen», huvudgården med sju gårdar i Legeveds by till Jens Holgersen (Ulfstand) av Glimminge.⁵⁹ Jens Holgersen hade åtta barn, fyra söner och fyra döttrar. Efter hans död övertar sonen Gert Jensen 1538 Legeved, då hans bröder »skötade» (säljer eller skänker) gården till honom.⁶⁰ Det finns jordeböcker från 1551 och 1559–60 över Gert Jensen Ulfstands skånsk-blekingska gods.⁶¹ Detta omfattade 1551 en tredjedel av huvudgården Örup (Ingelstads h) och huvudgården Legeved med tilliggande, ca 157 gårdar, samt andelar i möllor. Legeved omtalas i jordeböckerna explicit som huvudgård, men den brukas och bebos av två landbor.⁶² Jordeboken 1551 räknar efter huvudgården upp ca 46 gårdar med landbor och landgillen i Villands härad och ca 40 i grannhäradet Listers (Blekinge). Dessa ca 86 gårdar låg rimligtvis under Legeved.

I jordeboken 1559–60 uppges att svinsidor (221 st. från nordöstra Skåne och Blekinge) ska sändas till Legeved. Uppsamling av landgille var en av huvudgårdsfunktionerna.

Vad hände med Legeved efter Gert Jensens död 1560? Han var barnlös och hade endast system Sidsel kvar i livet, samt syskonbarn. Vi vet att hans andra huvudgård Bønnet (Sønder h. Falster), som han hade ärvt efter sin fars halvbror Oluf Holgersen (Ulfstand), övergick till Sidsel.⁶³ Tillsammans med maken Knud Pedersen Gyldenstjerne innehade hon även Ljunby huvudgård i närheten av Legeved. De hade dottern Margrethe, som i sin tur hade dottern Lisbeth.⁶⁴ Den senare gifte sig 1585 med Anders Thott, som står som ägare till Legeved 1589.⁶⁵ Han innehade

även huvudgårdarna Sireköpinge (Rönneberga h) och Näs (nuv. Trollenäs, Onsjö h) och var länsman på Laholms slott. Hans änka Lisbeth nämns i en regest, avseende ett brev mellan 1595 och 1613, rörande »Legewedz engehafwe».⁶⁶

Legeved borde sedan ha blivit nedlagd som huvudgård eftersom *Prästrelationerna* från 1624 varken omnämner någon befintlig eller tidigare huvudgård i socknen.⁶⁷ I *Prästrelationerna* skulle sockenprästerna omnämna bl.a. antikvariska uppgifter av vikt, vilka »herregårdar» som låg i respektive socken, och i vissa fall omnämndes äldre huvudgårdar, som fanns kvar som ruiner eller i muntlig tradition. Prästen i detta fall skriver att det i socknen »er Jngen herre gaarde» och han har tydligen ansett att (den f.d.) huvudgården i Legeved inte räknas som historisk och därför inte är av intresse ur antikvarisk synpunkt. Det anmärkningsvärda är dock prästens utelämnande av en (existerande?) huvudgård, då *Decimantboken 1651* anger att i Legeveds by finns »ehn hoffgaard, huilchen Aff fire Bönder bessiddes...».⁶⁸ Varför nämner inte prästen denna »hoffgaard» 1624? Som framgår beboddes Legeved av fyra bönder 1651 och redan 1551 av två bönder, vilket visar att den inte fungerade som frälsebostad. Benämningen »hoffgaard» kunde leva kvar och användas även för nedlagda huvudgårdar, vilket vi tror är fallet med Legeved. Dock kompliceras bilden av att Legeved ingick i Bornholms vederlagsgods 1661 och räknades *då* som en huvudgård, men den redovisades i Lillö (Gärds h) huvudgårds jordebok,⁶⁹ vilket tyder på att Legeved låg »under» Lillö. Vi menar att i praktiken var Legeved nedlagd redan före 1600-talet. Även Gert Jeppsson menar att Legeved inte borde räknas som huvudgård i Bornholms vederlagsgods.⁷⁰ Att gården kallades huvudgård i vederlagsgodset kan ha varit ett sätt för adelsmannen och danska kronan att komma billigare undan.

Adelsmannen i fråga var Joachim Gersdorff, som kommit över Legeved genom sitt äktenskap med dottern till huvudgården Lillös ägare Henrik Hvitfeldt.⁷¹ En uppgift från 1652 upplyser oss att Lillö *med* Legeved m.fl. kommer »efter sal. Hr Hindrich Hvitfelds lott».⁷²

Notera i ägarelängden att under Gert Jensens ägarperiod och 1624 samt 1651 vet vi att gården beboddes av bönder och *inte* av ägarna.

Legeveds ägarelängd:

Åge Jepsen (Galen) k.o. 1401–50

Jep Stygge (Galen) k. 1460–82. Hans son:

Peder Stygge (Galen) k. 1480–1511

Poul Laxmand d. 1502

Jens Holgersen (Ulfstand) d. 1523. Hans son:

Gert Jensen (Ulfstand) d. 1560. Hans syster:

Sidsel Jensdatter (Ulfstand) d. 1575 g.m.

Knud Pedersen (Gyldenstjerne). Dotter:

Margrethe Knudsatter (Gyldenstjerne) d.

1581 g.m. Folmer Axelsen (Rosenkrantz).

Dotter:

Lisbeth Folmersdatter (Rosenkrantz) d.

1612/1613 g.m. Anders Thott d. 1595.

Henrik Hvitfeldt 1583–1652 g.m. Margrethe Rosenkrantz 1593–1644. Dotter:

Øllegaard Hvitfeldt 1622–1655 (född och död på Lillö) g.m. Joachim Gersdorff 1611–61

Gualöv

Gualöv

I Gualövs kyrka finns romanska väggmålningar från ca 1150–1175, där en man och hans hustru både avbildas och namnges, på triumfbågens insidor. Mannen är klädd i bl.a. metallbrynja, pälsfodrad mantel och hjälm. Han håller en lans med fana i vänster hand och ett svärd i höger hand. Hustrun bär en

klänning med nedhängande långa ärmstrutar, en pälsfodrad mantel och ett dok på huvudet som hålls samman av en ring. Hon håller en bok och troligen ett ljus i händerna. På ett till bilderna hörande målat textband anges hustrun som avliden.⁷³

I översättning från latin lyder texten ungefär:

Du Ucutus/Hugitus har prytt denna kyrka med målningar för din hustrus Hialmsviths själ i hopp om det eviga livet

Det är uppenbart att de här avbildade personerna tillhört det danska samhällets översta skikt. Mannen och/eller hustrun måste ha haft anknytning till Gualöv och kan ha ägt en stor-/huvudgård i socknen, men detta går inte att påvisa i det skriftliga materialet.

Det finns ett enda belägg för en huvudgård i Gualöv, dock mycket senare än målningen. År 1347 uppträder en Åge Jonsen av Gualöv som tingsvittne på Vemmenhøgs härads-ting.⁷⁴ Vi har inte kunnat identifiera denne man.

(Sju år senare, 1354, finns nästa dokument som dock inte rör huvudgården, men Gualöv och är intressant ur jordnaturaspekt. Riddaren Jakob Jensen (Galen), säljer sitt gods i Gualöv, vilket han i sin tur på något sätt – genom köp, byte eller arv – hade förvärvat av Bent Degn.⁷⁵ På detta sätt kom Jakob Jensen över jord från en ofrälse och jorden bytte jordnatur och blev till skattebefriad jord. Genom sådana transaktioner kunde frälsejorden utökas på skattejordens bekostnad. Jakob Jensen skriver sig i andra samtida dokument till Markie (Skytts h).⁷⁶)

Ivetofta

Gjortelycke (vår stavning)

Bebyggelsenamnet Gjortelycke är helt försvunnet idag. Ändå har det funnits en medeltida huvudgård, med detta namn, vilka talrika dokument visar. Esbern Svensen hade enligt

ett brev från 1319, ärvt godset genom sin hustrus bror Jens Båd, som ärvt det av sin far.⁷⁷ Detta brev, liksom ett flertal andra omtalar att huvudgården låg i »Gyorthelykke» och inte i Ivetofta by. I brevet från 1319 pantsatte (i form av »forvedspant»⁷⁸) Esbern Svensen sin huvudgård i »Gyorthelykke» med tilliggande samt alla gårdar och tofter i Ivetofta till Lars Jonsen.⁷⁹ Det verkar som om den förstnämnde sedan inte har löst in panten i tid och att Lars Jonsen därför fått egendomsrätten. Han har nämligen i sin tur pantsatt bl.a. huvudgården, för 200 mark, då ett diplom omtalar att bröderna Lars och Henrik Jonsen 1332 löste in panten på bl.a. gods i »Gjortelycke» till Jens Ubbesen.⁸⁰ Trots att bröderna Jonsen löst in panten på utsatt tid »skötar» (säljer eller skänker) Jens Ubbesen, borgare i Lund, 1333 gods i »Gjordalycke» med allt tilliggande till den tidigare ägaren Esbern Svensen.⁸¹ Brevet omtalar att Jens Ubbesen hade fått godset av Lars Jonsen i form av »forvedspant». Men i ett brev från 1343 framkommer det att Jens Ubbesen *inte* haft egendomsrätten till det »skötade» godset. Jens Ubbesens bror svär på, att Jens på sin dödsbädd flera gånger bekänt att bröderna Jonsens alla skulder, inklusive 200 mark för panten på »Gythelykke», var betalade av Lars Jonsen.⁸² Detta bekräftas åter av nästa brev från 1345. Kung Magnus fastslår då att Lars Jonsen har löst in panten före utsatt tid och ger honom låsebrev på huvudgården »Gjyrdhelykke» med gårdar och tofter i Ivetofta, dvs. kungen fastslår att Lars Jonsen var godsets rätte ägare.⁸³ Sex år senare, 1351, är ett nytt låsebrev utfärdat, eftersom Lars Jonsen inte mottagit något tidigare, trots fyra tidigare utskick.⁸⁴ Även under den svenske kung Eriks⁸⁵ tid utfärdas det minst tre dom-brev på »Giordelykke» enligt ett brev från 1358, men där anges inte vem som får godset, vilket kan bero på att brevet är skadat.⁸⁶

Som läsaren ser har det varit invecklade

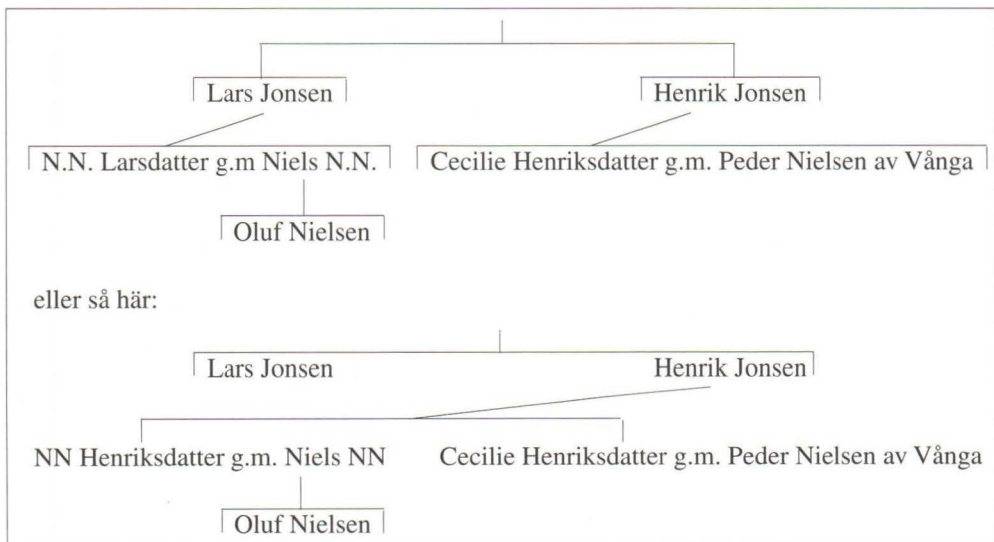
affärer avseende Gjortelykke.⁸⁷ Nedan följer en sammanfattning av vilka som under den presenterade perioden 1319–1351 varit både lagliga och olagliga (!) ägare till godset:

NN. Hans son:
 Jens Båd. Hans svåger:
 Esbern Svensen
 Lars Jonsen
 ! Jens Ubbesen (panthavare)
 Lars och Henrik Jonsen
 Lars Jonsen

Som vi har sett har Lars Jonsen förekommit i samband med Gjortelykke mellan 1319 och 1351, dvs. under 32 år. I nästa brev är det dock nya namn som framträder.

År 1361 den 10:e mars befäller kung Valdemar Atterdag att ingen får befatta sig med godset Gjortelykke förrän en tvist mellan Mogens Hågensen och Oluf Nielsen är avgjord.⁸⁸ Den förstnämnde ombeds att infinna sig till kungens rättarting i Lund för att höras om tvisten. Han får ytterligare tre kallelser, alla i mars månad 1361.⁸⁹ Det märkliga är att bara två månader senare, i maj, gäller tvisten Oluf Nielsen och Peder Nielsen (Due) (alltså inte Mogens Hågensen).⁹⁰ Varför Mogens

Hågensen kallats till rättartinget och vem han är vet vi inte, men han borde ha haft någon affärs- eller släktrrelation till godsets tidigare ägare. Hur som helst vittnar brevet i maj om att Peder Nielsen döms skyldig till förhållning av ärendet med Oluf Nielsen angående Gjortelykke, och ska inom 15 dagar förlika sig med sistnämnde. Drygt ett år senare (31/8 1362) tilldöms Oluf Nielsen »Gyurthelykke» av kungen.⁹¹ Oluf bevisar att godset tillhör hans mor och hade tillhört hans morfar och mormor. Hans mor hade nu (1362) överlåtit godset till honom. Det kan vara så att Oluf Niensens mor var dotter till ovan nämnde Lars Jonsen, tidigare ägare till Gjortelykke och alltså morfar till Oluf Nielsen. Kungen fastställer samma datum att Oluf Nielsen ska införas i godset.⁹² Ändå säljer riddaren Peder Nielsen av Vånga allt sitt gods i Ivetofta socken inklusive huvudgården »Gjørtheløkke» till ärkebiskopen i Lund 1364!⁹³ Detta brev omtalar att Peder Nielsen fått godset genom hustrun Cecilie Henriksdatter, som ärvt det av sin fader Henrik Jonsen. Detta namn har som vi sett tidigare figurerat i samband med godset. Relationen mellan de tvistande Oluf och Peder Nielsen torde se ut så här:



Det finns ytterligare två brev angående Gjortelycke. Som vi nämnt ovan såldes godset till ärkebiskopen i Lund. År 1378 skänker han detta, som uppenbarligen var hans privatgods, till Lunds domkyrkas byggnadsfond.⁹⁴ I brevet framkommer att Peder Nielsen av Vånga nu skriver sig till Hammenhög (Ingelstads h). Drygt två månader senare bekräftar ärkebiskopen donationen i sitt testamente och detta är sista gången huvudgården »Gørthalykke» nämns.⁹⁵ Angående »ortnamnet» kommer förleden av mansnamnet »Gyrth», som även ingår i »Hjortshög» (Luggude h).⁹⁶ Vad gäller Hjortshög framträder förlederna »Hiort/Hjort-» först på 1700-talet och är framkallade genom association med substantivet »hjort».⁹⁷ Detsamma kan gälla för namnet Gjortelycke. På en karta från 1807 med vidhängande handlingar rörande storskiftet över byarna Åbys och Krogstorps ägor, belägna i Ivetofta socken finns en åker som på kartan kallas »Hjortalyckan» och i handlingarna »Hjorta Lycka».⁹⁸ Kan marknamnet vara en kvarleva från medeltiden? Huvudgården kan ha legat här.

Här följer **ägarelängden**:

Jens Båds fader före 1319

Jens Båd före 1319

Esbern Svensen k. 1319–33

Lars Jonsen k. 1319–1358 och vid ngt tillfälle Henrik Jonsen, del/helägare? k. 1332–43

Oluf Nielsen k. 1361–62

Peder Nielsen av Vånga k. 1361–79

Ärkebiskop Niels k. 1364–78

Lunds domkyrka 1378–?

Ivö

Ivö

År 1501 bevittnar Per Lang av »Yffueøø» ett brev tillsammans med andra herremän.⁹⁹ Per eller Peder Lang ägde bl.a. huvudgården Vallösa (Vollsjö, Färs h).¹⁰⁰ Per Ingesman

skriver »Et lidt mystisk vidnesbyrd om endnu en ærkebiskoppelig forlening haves, i det Peder Lang i 1501 ved en enkelt lejlighed skrives af Ivö».¹⁰¹ Ingesman har alltså dragit slutsatsen att det *inte* är frågan om en frälsehuvudgård på Ivö, utan att Peder Lang har skrivit sig till Ivö i egenskap av länstagare. Detta grundar han troligen på att ärkesätet 1532–33 hade tio gårdar på Ivö, vilka låg under Åhus slott.¹⁰² Vi menar att detta förhållande inte behövde råda 1501. Vi vet inte när ärkesätet kommit över de tio gårdarna, vilka kan ha utgjort ett underlag för en huvudgård. Gårdarna kan före 1532 ha ägts av frälset eller kronan. Peder Lang hade varit knuten till ärkesätet i olika befattningar och uppträder i en mängd brev under 1480- och 90-talen som kyrklig tjänsteman. Han uppträder där med sin kyrkliga titel (föreståndare i benediktinerklostret i Lund), medan i brev som berör världsliga angelägenheter med sin världsliga titel, »Peder Lang av Vallösa».¹⁰³ Att han skriver sig till Ivö tycker vi därför talar för en världslig huvudgård då han uppträder tillsammans med tre andra frälsemän som alla skriver sig till sina huvudgårdar och brevet behandlar ingen kyrkans angelägenhet. Drygt 120 år senare omnämns en »gammell gaard, kalldes hougaarden», som påboddes av två bönder.¹⁰⁴ Den gamla gården, som hade varit ett stenhus, var dock raserat men källaren fanns kvar. De båda bönderna måste sålunda ha bott på »huvudgårdstomten» men i annat/andra hus. Fortfarande kallas två gårdar på Ivö för »Hovgården».¹⁰⁵

Nosaby (Åraslöv)

Balsby

Den medeltida byn Balsby tillhörde Åraslövs socken och ligger några kilometer öster om det nutida Balsby som ligger vid Råbelövsjön och som på 1800-talet anlades som stationssamhälle. Åraslövs socken blev nedlagd efter Kristianstads grundande 1614 och Bals-

by lades till Nosaby socken.¹⁰⁶ Det tidigaste skriftliga belägget för Balsby går tillbaka till 1302 där en man kallas på latin Iohannes Baldzby, Jens Balsby på danska.¹⁰⁷ Han har alltså ett ortnamn som tillnamn och detta indikerar en huvudgård i Balsby. I brevet räknas drygt 150 namn upp på riddare och väpnare som en slags borgensmän till kung Erik Menved. Bland dessa finns alltså Jens Balsby, en man som tillhörde stormannaklassen och bör ha varit kapitalstark och betrodd eftersom kungen återropar hans namn i brevet. Troligen samma Jens omtalas 1325 och är då död. Det är hans änka Kristine som sålde egendom på Själland och hon omtalas som änka efter herr Jens Mogensen från Balsby (*de Balzby*).¹⁰⁸

Hammar

Gården Hammar finns ännu kvar och den nuvarande huvudbyggnaden uppfördes i slutet av 1700-talet. Till skillnad från i dag, låg Hammar tidigare i den nedlagda Åraslövs socken.¹⁰⁹ Den tidigast kände som skriver sig till Hammar är Niels Jensen (Galen) år 1417.¹¹⁰ Han återställer då inlösta pantegods. Niels Jensen skrevs även till Hammar t.ex. åren 1443, 1445 och 1453.¹¹¹ Niels Jensen nämns första gången 1405 och blev sedermera riddare och riksråd och nämns sista gången 1454.¹¹² Enligt DAA hette Niels Jensens son Jens Nielsen och var skriven till Hammar och hans äldste son drunknade, den yngre kvävdes av en päronbit och deras mor ärvde deras gods.¹¹³ Dessa uppgifter har DAA hämtat ur *Thale Ulfstands Släktbok* (en släktkrönika från 1600-talet). I en senare årgång av DAA korrigeras sonens namn till Oluf Nielsen och han var gift med Else Pedersdatter¹¹⁴ (Laxmand) och de hade sonen Oluf Olsen.¹¹⁵ Oluf Nielsen uppges ha dött före sin far Niels Jensen. Else Pedersdatter gifte om sig med Lage Brok före 1460.¹¹⁶ Else nämns sista gången 1466, då tillsam-

mans med sin man Lage Brok.¹¹⁷ Nästa kända dokument om Hammar dröjer mer än 40 år och är från 1496, då herr Lages fogde av Hammar omnämns i en landgillestvist med Niels Hak till Hækkeberga (Bara h).¹¹⁸ Samme man kommer året efter, 1497, till Hammar och har något slags anspråk mot Lage Brok. Det råder dock oklarheter om vem eller vilka som innehar Hammar, Lage Brok eller hans söner. Att Lage Brok var Hammars ägare bestred nämligen Jepp Robeløff, som hade gården »i Befalning», och »havde den Gaard af Hr. Jens Brock og hans Broder [Lages söner] og ikke af Hr. Law [Lage] Brok». ¹¹⁹ Detta kunde dock inte bevisas skriftligt. Oavsett vem som var ägare vid denna tidpunkt innehade Lage Brok gården vid sin död omkring 1503, vilket ett arvskifte från 1509 visar. Lage Brok fick tillsammans med Else fem barn och i sitt andra äktenskap tre. Av dessa fanns fyra barn kvar i livet då arvet delades. Eftersom det var döttrar och en omyndig son, samt Lages andra hustru, som nu var omgift, företräddes de av olika män.¹²⁰ Vid arvskiftet efter Lage Brok och fru Else 1509 fanns ytterligare två personer, som efterlämnade arv.¹²¹ Det var en *omyndig* son i Lages andra gifte och *Oluf Olsen*. Hammar med tilliggande ärvdes genom Lages och Elses dotter Anne av hennes man Axel Brahe. I brevet står

(...) Hr. Axell Brade paa hans Husfrues [Anne Lagesdatter Brok] Vegne have Hammerssgard med al sin Frihed med »alle the gotz« og Møller, som Hr. L.B., Fru Else og **Oluff OlB** [vår fetstil] havde i Villentz H., Froste H., Gydinge H (...)¹²²

Oluf Olsen som nämns i arvskiftet var en son till Else i hennes första äktenskap.¹²³ Han borde rimligen ha ärvt hela eller delar av Hammar efter sin farfar (som överlevde sin son Oluf Nielsen) men som vi vet innehade Lage Brok/hans söner gården 1496/97, vilket tyder på att Oluf Ol(uf)sen då var död. I arv-

skiftet 1509 skiftas hans egendom av hans halvsyskon. Vi har hittat en väpnare »Oliff Olssen» och »Oluff Olass» i två brev från åren 1472 och 1478, men i dessa är han inte identifierad som en Galen¹²⁴ samt en tinghörare i Gärds härad 1475 men sigillet är utslitet.¹²⁵

Lage Brok, död o. 1503, innehade en stor godsmassa, däribland huvudgårdarna Hammar, Barsebäck (Harjagers h), Frøberg (Fyn), Estrup (Jylland) och Vemmetofte (Själland). En »dotterdel» av hans gods hade före 1506 tillfallit Lage Broks svärson Niels Clausen, från vilken kungen sedan konfiskerade godset och sålde det 1506 till Lage Broks kusin Henrik Knudsen (Gyllenstjerne).¹²⁶ Niels Clausen hade p.g.a. landsförräderi flytt till Sverige, kungen konfiskerade hans och hustruns gods, men det blev återlämnat 1540 till hennes i Sverige bosatta arvingar.¹²⁷

Som vi nämnt ärvdes Hammar 1509 av Anne Brok och hennes man Axel Brahe. Under 1500-talet är Hammar kvar i släkten Brahes ägo. Det finns belägg 1547 och 1549 för att Jens Brahe (son till Anne Brok och Axel Brahe) skrivs till Hammar.¹²⁸ Jens Brahe innehade även Vittskövle som han nyuppförde (det stod färdigt 1553). Han begravdes 1560 i Vittskövle kyrka. Hans son Holger övertog Hammar och dennes yngre bror Tyge ärvde godset efter honom.¹²⁰ Tyge Brahe var »lensman» i Villands härad.¹³⁰ År 1581 var han död, då hans bror Henrik Brahe på Vittskövle och Hammarhus (Bornholm) företräder Tyge Brahes dotter Anne, som vid denna tidpunkt var omyndig.¹³¹

Tyge Brahe blev dräpt av Ejler Krafse till Egholm (Själland), lensman på Korsør. Under åren 1582 och 1583 utgick två öppna brev från kungen till Tyges bröder om att ge banemannen fri lejd att komma in i Danmark. Denne uppehöll sig i Tyskland och hans hustru beklagade sig för kungen över sin och sina barns eländiga situation. Hon menade

att Tyge Brahe hade dödats av våda och inte uppsåtligt.¹³² År 1584 fick Ejler Krafse tidsbegränsat tillstånd av bröderna Brahe att uppehålla sig i landet.¹³³ Mellan åren 1585 och 1594 söker hustrun flera gånger fri lejd för maken och förlikning med bröderna Brahe. Under dessa år får Ejler Krafse ett par gånger tillstånd av bröderna att några månader vistas fritt i landet. Kungen anmodar »Braharna» till förhandlingar och att de ska visa god vilja då det råder släktskap och svågerskap mellan familjerna och att dråpet var en olyckshändelse.¹³⁴ Någon förlikning tycks aldrig ha kommit till stånd då kungen 1599 meddelar den avlidne Ejler Krafses barn, att faderns stoft får införas i riket och begravas i sockenkyrkan.¹³⁵

Anne Tygesdatter gifte sig med Otto Lindenow till Borgeby (Torna h) som 1614 mageskiftade (bytte) bl.a. Hammars huvudgård med tilliggande mot kronans Övedskloster.

Hammars ägarelängd:

Niels Jensen (Galen) k. 1405–1454. Hans son:

? Oluf Nielsen; g.m. Else Peders/Poulsdatter (Laxman). Deras son:

? Oluf Olsen

Lage Brok d.o.1503; g.m. Else Peder/Poulsdatter (Laxman) l. 1466. Deras dotter:

Anne Lagesdatter Brok d.1524; g.m. Axel Brahe till Krageholm d. 1551. Deras son:

Jens Brahe d. 1560. Son:

Holger Brahe d. 1576. Bror:

Tyge Brahe d. 1581. Dotter:

Anne Tygesdatter 1577–1636; g.m. Otto Lindenow 1575–1618

Oppmanna

Oppmanna

I ett dokument från 1484–1502 skiftar riddaren »Pouffuell», Poul Laxmand till Vallen (Höks h, Halland) med sin kusin Oluf Stig-

sen (Krogno) till Bollerup¹³⁶ (Ingelstads h), där den senare får »Hovedgaarden i Nørre Opmanding» m.m.¹³⁷ Så vitt vi kan utläsa av dokumentet hade denna gård tidigare ägts av Peder Stygge till Legeved. Gården beboddes av en landbo som gav 9 pund smör i landgille. Enligt ett stort arvskifte från 1491 var det vanligaste smörarrendet för gårdar, som enbart hade smör i landgille, 6–8 pund.¹³⁸ »Huvudgården» i (Norra) Oppmanna hade alltså inte ett uppseendeväckande stort landgille, dock större än genomsnittet. Ingen är skriven till huvudgården och eftersom den beboddes av en landbo verkar dess huvudgårdsstatus försvunnit. Oppmannagården benämndes dock fortfarande som »huvudgården», troligen för att identifiera den. Detta belägg vittnar sålunda inte om en samtida men om en tidigare huvudgård.

Noter

- ¹ Se även Thor Flensmarcks serie *Skånelands medeltid: orter & ätter*. Serien finns nu (2020) utgiven till bokstaven L, då vi var som mest aktiva i skrivandet av denna text före 2010 fanns fram till D.
- ² Detta gäller inte för Balsby och Fjälkestad samt huvudgårdarna i Österslövs socken. Denna del av vår undersökning är en bearbetad version av Malin Håkansson, *Gods- och ägareförhållanden kring Råbelövssjön ca 1300 – 1650*, D-uppsats 2002, HUSA, Högskolan Kristianstad.
- ³ *Nationalencyklopedin*, band 19, 1996, s. 463.
- ⁴ Pamp, Bengt, *Skånska orter och ord*, Malmö 1988, s. 110.
- ⁵ Pergamentsbrev, volym 2, Karsholms godsarkiv, Landsarkivet i Lund.
- ⁶ *Gammeldanske diplomer 2r II*, 1968, s. 81f.
- ⁷ *Repertorium diplomaticum regni Danici mediævalis* (förkortas Rep.), bind 3, nr 5943; *Danmarks Adels Aarbog* (förkortas DAA), Köpenhamn, 1893, s. 272.
- ⁸ Make ärvde sin hustru om hustrun överlevdes av minst ett barn. Omfattningen av makens arvsrätt skiljde sig i de olika landskapslagarna, jylländska/själländska/skånska. Se »Arveret», *Kulturhistoriskt lexikon för nordisk medeltid*, Band 1, Malmö 1956, s. 261.
- ⁹ Rep. 2:2, nr 2650, nr 4011.
- ¹⁰ Rep. 2:4, nr 7873.
- ¹¹ DAA, 1900, s. 426ff; Erik Ulsig, *Danske adelsgodser i middelalderen*, Köpenhamn 1968, s. 248; Ingvar An-

- dersson, *Skånes historia-Senmedeltiden*, Stockholm 1974, s. 371 f.
- ¹² *De ældste danske arkivregistraturer 1*, Köpenhamn 1854, s. 85.
 - ¹³ Rep. 2:3, nr 5910.
 - ¹⁴ Henrik Lerdam, »Processen om Gyurthelykke 1319–1364», *Saxo – Kulturhistorisk årsbok för Skåneland*, 2000, s. 122.
 - ¹⁵ DAA, 1900, s. 428; Ulsig, s. 248.
 - ¹⁶ Rep. 2:4, nr 7873.
 - ¹⁷ Rep. 2:4, nr 7873.
 - ¹⁸ *Prästrelationerna från Skåne och Blekinge av år 1624*, utg. John Tuneld, Lund 1934, s. 171.
 - ¹⁹ Rep. 2:4, 6940; *Lunds stifts landebok II*, Skånsk senmedeltid och renässans 5, utg. K.G. Ljunggren och Bertil Ejder, Lund 1952, s. 109, 208.
 - ²⁰ Rep. 2:4, nr 7086; *Lunds Ärkestifts Urkundsbok* (LÄU) 5, utg. Lauritz Weibull, Lund 1900–1939, s. 180.
 - ²¹ LÄU 5, s. 378, s. 421; LÄU 6, s. 88f.
 - ²² Sven T. Kjellberg, *Slott och herresäten i Sverige III*, Malmö 1966, s. 191.
 - ²³ DAA, vol. 10, Köpenhamn 1893 s. 165.
 - ²⁴ Tuneld, s. 176.
 - ²⁵ DAA, vol. 10, s. 165; DAA, vol. 18, s. 230.
 - ²⁶ DAA, vol. 18, s. 231.
 - ²⁷ Kjellberg, s. 191.
 - ²⁸ *Lunds stifts landebok II*, Skånsk senmedeltid och renässans 5, utg. K.G. Ljunggren och Bertil Ejder, Lund 1952, s. 398 omnämner Arild Huitfeldt till Odersberga; *Svensk Geografisk årsbok »Cartographia scanensis»*, utg. av Herman Richter, Lund 1930, s.39; ang. källa till år 1595 se kortregistret 21:1, Dialekt och ortnamnsarkivet i Lund (DAL), som hänvisar till *Kjøbenhavnns Diplomatarium* 4.725.
 - ²⁹ *Dansk biografisk leksikon* (DBL) 6, Köpenhamn 1980, s. 599.
 - ³⁰ *Lunds stifts landebok II*, s. 109/s. 208.
 - ³¹ *Kirkehistoriske samlinger*, Köpenhamn 1849–, s. 390f.
 - ³² *Kancelliets brevbøger* (KB), 1580–1583, Köpenhamn 1903, s. 59. Vi tolkar det som att hon har haft sexuellt umgänge före giftermålet.
 - ³³ Gustaf Ljunggren, *Skånska herregårdar 2*, Tillägg och Rättelser, N:o 45 Råbbelöv, Lund 1854.
 - ³⁴ Tuneld, s. 171.
 - ³⁵ Ne.se. »Råbbelöv».
 - ³⁶ Rep. 3, U574, s. 820.
 - ³⁷ Rep. 2:2, nr 2650, nr 4011.
 - ³⁸ *De ældste danske arkivregistraturer 1*, Köpenhamn 1854, s. 85.
 - ³⁹ Rep. 2:5, nr 8380.
 - ⁴⁰ Ljunggren, »Råbbelöv», *Skånska herregårdar 2*; DAA, 1890, s. 86.
 - ⁴¹ *Kronens skøder paa afhændet og erhvervet Jordegods i Danmark fra Reformationen till Nutid I*, Köpenhamn 1892, s. 61.

- 42 *Kancelliets brevbøger* (KB), Köpenhamn 1903, s. 454.
- 43 Ljunggren, »Råbbelöf», *Skånska herregårdar 2* samt Tillägg och Rättelser, N:o 45 Råbbelöf.
- 44 DAA, vol. 10, s.165.
- 45 Rep. 3, nr. U574 (s.820).
- 46 DAA vol. 10, s. 165f; LÄU III, s. 419; Rep 2:1, nr 1930; LÄU, IV, s. 91; Rep 2:2, nr 4192; Rep 2:3, nr 4446.
- 47 DAA anger att han heter Jakob (Jep) *Andersen*, men det finns inga urkundsbelägg för detta. Om han var son till Åge Jepsen skulle han hetat Jep Ågesen.
- 48 Rep 2:3, nr 4446.
- 49 LÄU IV, s. 324.
- 50 Rep 2:3, nr 5106.
- 51 LÄU IV, s. 372.
- 52 LÄU IV, s. 373.
- 53 LÄU IV, s. 381.
- 54 LÄU IV, s. 407.
- 55 Rep 2:3, nr 6036, 6238; Rep 2:4, nr 6597, 6712, 6972; Rep 2:5, nr 8497
- 56 Rep 2:6, nr 10876, 11086, 11338–9, 11374; Rep 2:7, nr 11816.
- 57 DAA, volym 10, s.166.
- 58 Rep 2:3, nr 6036: 2 g i Bunkeflo (Oxie h); Rep 2:4, nr 6597: 2 g i Åkarp (Flädie sn, Torna h), nr 6972:1 g i Kjuge (Villands h); 2:7, nr 12985:hg i Norra Oppmanna (Villands h), 2 fästor ibid, 1 g i Bräcke,
- 59 *Danske Adelige Brevkister* (DAB), utg. A. Thiset, Köpenhamn 1897, »Lyngbygaards Breve», s. 68.
- 60 Susanne Vogt, »Skiftet efter hr. Oluf Holgersen Ulfstand till Bønnet og Örup», *Sydsvenska ortnamns-sällskapets årsskrift 2002*, Lund 2002, s.31.
- 61 Susanne Vogt, »Gert Jensen Ulfstand till Bønnet og Legeveds skånske jordebogsregnskap 1551 og 1559–60. Et sjældent eksempel på adelig egnsudvikling i Mörums sogn i Blekinge», *Sydsvenska ortnamns-sällskapets årsskrift 2005*, Lund 2005, s. 27ff.
- 62 Vogt, 2005, s. 42 och s. 60.
- 63 Vogt, 2005, s. 30.
- 64 Vogt, 2005, s. 30.
- 65 Svensk Geografisk årsbok »Cartographia scanensis», utg. av Herman Richter, Lund 1930, s.39.
- 66 DAB, s. 82.
- 67 Tuneld, s. 167 ff.
- 68 *Decimantboken 1651 för Skåne, Blekinge och Bornholm*, utg. Sten Skansjö och Birgitta Tuvestrand, Lund 2007, s. 410.
- 69 Gert Jeppsson, »Bornholms lösen», *Ale nr 4*, Lund 2006, s. 15.
- 70 Ibid. Detsamma menar Jeppsson gäller för »huvudgårdarna» Hörby och Uddarp, vilka ingick i vederlags-godset.
- 71 DAA, vol. 4, 1887, s. 218f.
- 72 Jeppsson, s. 17.
- 73 Inger Ahlstedt Yrlid, *Och i hopp om det eviga livet. Studier i Skånes medeltida muralmålari*, Lund 1976, s. 24 ff.
- 74 *Diplomatarium Danicum* (Dipl.Dan) och *Danmarks riges breve* (DRB), 3:2, nr 380.
- 75 Dipl.Dan. och DRB 3:4, nr 156; Namnet Degn delas av en handfull samtida män (Dipl.Dan. 3:3, 3:4), ingen tycks vara frälse. Bent Degns bror (Povl Pedersen, som kallas Degn) uppges ha varit borgare i Roskilde och därav kan vi dra slutsatsen att även Bent är ofrälse, se Dipl.Dan. 3:3, nr 351. Ordet »degn» motsvaras av »klockare» eller »hjalppräst», men ingen av de aktuella männen med tillnamnet Degn är explicit klockare, utan istället t.ex. borgare, fogde och fästebonde.
- 76 Dipl.Dan. och DRB 3:2, nr 132, 194–97, 3:3, nr 409.
- 77 Dipl.Dan. och DRB, 2:8, nr 90.
- 78 Dvs. om panten inte är inlöst i tid övergår egendoms-rätten till panthavaren. Enl. DRB, 2:8, s.65f.
- 79 Dipl.Dan. och DRB, 2:8, nr 90.
- 80 Dipl.Dan. och DRB, 2:10, nr 384.
- 81 Dipl.Dan. och DRB, 2:11, nr 23.
- 82 Dipl.Dan. och DRB, 3:1, nr 400.
- 83 Dipl.Dan. och DRB, 3:2, nr 167.
- 84 Dipl.Dan. och DRB, 3:3, nr 472.
- 85 Erik Magnusson, regent 1356–59.
- 86 Dipl.Dan. och DRB, 3:5, nr 176.
- 87 Se även Henrik Lerdam, »Processen om Gyurthel-lykke 1319–1364», *Saxo – Kulturhistorisk årsbok för Skåneland*, 2000.
- 88 Dipl.Dan. och DRB, 3:6, nr 17.
- 89 Dipl.Dan. och DRB, 3:6, nr 20, 23, 26.
- 90 Dipl.Dan. och DRB, 3:6, nr 54.
- 91 Dipl.Dan. och DRB, 3:6, nr 204.
- 92 Dipl.Dan. och DRB, 3:6, nr 205.
- 93 Dipl.Dan. och DRB, 3:7, nr 165.
- 94 Dipl.Dan. och DRB, 4:1, nr 446.
- 95 Dipl.Dan. och DRB, 4:1, nr 484.
- 96 Enl. Claes Ringdahl, forskningsarkivarie, DAL. Se vidare ang. »Gyrth» *Sveriges medeltida personnamn*, Band 2, utg. av Arkivet för ordbok över Sveriges medeltida personnamn, Uppsala 1980–91, s. 496; Dipl.Dan 1:2, nr 108: »Hjortshög» i Kropps socken nämns första gången 1133 som »Gyrthisheog».
- 97 *Skånes ortnamn*, serie A, Bebyggelsenamn, del 12, utg. av DAL, Lund 2003, s. 240f.
- 98 Lantmäteriet Kristianstad, akt 20.
- 99 Rep. 2:5, nr 9319.
- 100 Peder Lang hade även andel i den själländska huvudgården Solbjerg och åtminstone ca 80 gårdar i Skåne och på Bornholm.
- 101 Per Ingesman, *Ærkesædets godsadministration i senmiddelalderen*, Skånsk senmedeltid och renässans 12, Lund 1990, s. 235.
- 102 Ingesman, s. 108.

¹⁰³ Rep. 2:9, s. 178; Salomon Kraft, *Tre senmedeltida godsorganisationer*, Skånsk senmedeltid och renässans 9, Lund 1971, s. 22.

¹⁰⁴ Tuneld, s. 158.

¹⁰⁵ Ekonomisk karta över Sverige, Kristianstads län, 034 42 3E 4c IVÖ, 1975.

¹⁰⁶ Jeppsson, Gert, »Kristianstad – Hammar – Övedskloster, Det ojämlika mageskiftet 1614», *Ale* nr 2, Lund 2014, s. 5.

¹⁰⁷ Dipl.Dan. och DRB 2:5, nr 222.

¹⁰⁸ Dipl.Dan. och DRB 2:9, nr 197.

¹⁰⁹ *Lunds stifts landebok II*, »Aaridsløf sogn», s. 191; Jeppsson, 2014, s. 5, 13. Åraslöv lades ner något eller några år efter 1614.

¹¹⁰ *Svenskt diplomatarium och Diplomatarium Suecanum III*, nr 2343.

¹¹¹ Rep. 1:3, nr 7383, nr 7551; Rep. 2:1, nr 228.

¹¹² DAA, vol. 10, s. 162f.

¹¹³ DAA, vol. 10, s. 163.

¹¹⁴ Enl. DAA, vol. 14, s. 490, s. 501; Pedersdatter; Enl. Rep. 2:9, s. 185 och DBL, Bind 8, 1981, s. 646 (enl. släktrådet): Poulsdatter.

¹¹⁵ DAA vol. 14, 1897, s. 490, 501 (»Rättelser og Tilføielse»); DBL 4, 1934, s. 134.

¹¹⁶ DAA, vol. 6, 1889, s.104; vol 10, 1893, s. 163.

¹¹⁷ Rep. 2:1, nr 2103.

¹¹⁸ Rep. 2:4, nr 8162.

¹¹⁹ Rep. 2:5, nr 8380.

¹²⁰ En av dem är Henric Knudsen (Gyllenstjerne) och

han var kusin till Lage Brok. Broks mor Ellen Henriksdatter (Gyllenstjerne) var syster till Henrik Knudsens far. Övriga är Axel Brahe, gift med Anne Lagesdatter (Brok), Niels Høeg, som är bror med Lage Broks 2:a hustru och Peder Lycke som nu är gift med henne. Se DBL, Bind 2, s. 540f, 544; Bind 5, s. 412.

¹²¹ Rep. 2:6, nr 11361 och 11365.

¹²² Rep. 2:6, nr 11365.

¹²³ DAA, vol. 14, 1897, s. 490 och 501. Se även Ulsig, s. 219.

¹²⁴ Rep. 2:2, nr 3131 och 4317. Efter pergamentsbrev med 8 resp. 7 sigill, där inte alla är bevarade.

¹²⁵ Rep. 2:2, nr 3615-6.

¹²⁶ Rep. 2:6, nr 10685.

¹²⁷ DAA, vol. 6, 1889, s. 105.

¹²⁸ DAB, s. 72; AEDA, 5, s. 793.

¹²⁹ DAA, vol. 5, s. 112 ff.

¹³⁰ DAA, vol. 5, 1888, s. 112 och 114.

¹³¹ KB, 1903, s. 355.

¹³² KB, 1903, s. 552 och 638.

¹³³ KB, 1906, s. 176 f.

¹³⁴ KB, 1906, s. 248, 282, 564 f, 573, 634 f; KB 1908, s. 67; KB 1910, s. 27, 237 f.

¹³⁵ KB, 1913, s. 423.

¹³⁶ Oluf Stigsen ägde även bl.a. Karsholm i Österslöv socken. Se Karsholm längre ner.

¹³⁷ Rep. 2:7, nr 12985.

¹³⁸ Rep. 2:4, nr 6940: Arvskiftet efter Stig Olufsen (Krognos).

Anm. Denna artikel fortsätter i nästa nummer av *Ale*, 2021:1.
Då tillkommer referenser för både del 1 och 2.

Red.

Arkeologi på Linderödsåsen

Av Tyra Ericson

Arkeolog och projektledare vid Arkeologerna, Lund

De senaste årens arkeologiska undersökningar på Linderödsåsen har lett till ny kunskap om stenrösen som har med fossil åkermark att göra – och stenrösen som anlagts av andra anledningar. Stora mängder ^{14}C -dateringar och två nya väldaterade pollen-diagram har också möjliggjort en djupare analys av den dynamiska bebyggelse-utvecklingen på och kring Linderödsåsen.

En del av Skåne som sällan varit föremål för större arkeologiska undersökningar är Linderödsåsen. Utbyggnaden av väg E22 har på senare tid gett arkeologerna en unik chans att utforska förhistorien inom denna del av landskapet.

De arkeologiska undersökningarna skedde i flera olika etapper, från Hörby till Vä, där etappen förbi Linderöds samhälle var den arkeologiskt mest omfattande. Den nya vägsträckningen skulle gå genom skogspartier belägna på vad som i äldre tid var utmärkt till Knopparps by. Här undersöktes fossil åkermark med cirka 160 röjningsrösen samt spridda boplatzlämningar. Något längre söderut berördes delar av ett förmodat gravfält. Lämningarna har tillkommit under en lång tid, med romersk järnålder som den mest intensiva perioden (Carlie & Ericson 2018, Strandmark 2018, samt Söderberg et al (manus) och Strandmark (manus) och där anförd litteratur).

Röjningsrösen och fossil åkermark

Röjningsrösen, ofta kallade odlingsrösen, är en fornlämningstyp som är relativt vanligt förekommande på den skogklädda Linderödsåsen och inom andra områden som tidigare varit brukade som åker och äng men

som under de senaste århundradena planterats med skog eller lagts ut som betesmark. Röjningsrösen kan ha vitt skilda utseenden och dimensioner, med det gemensamma draget att det är stenar som samlats i en hög i samband med att de röjts bort för att underlätta odling eller slätter. De kan vara påbyggda i olika faser. Ibland är de upplagda mot ett fast block. Ofta är de mer eller mindre övermossade eller övertorvade. Dateringen spänner mellan bronsålder och 1800-tal. Tillsammans med stenröjda ytor och, på sluttande mark, odlingshak och terrasskanter, bildar röjningsrösen områden som brukar benämnas fossil åkermark. Dessa områden kan vara av betydande storlek, ibland begränsade enbart av våtmarker eller av modernt brukade åkrar.

Komplexa stenrösen och gravlika monument

Lämningarna inom den fossila åkermarken vid Knopparp bestod framför allt av röjningsrösen av olika utformning. I flera fall var de placerade i rader eller ringar, och avgränsade stenröjda odlingsytor. En del rösen var påbyggda i olika faser. Andra hade plundrats på en del av sitt steninnehåll när stengårdsgårdar uppfördes i samband med laga skiftet på



Fig 1: Sektion genom röjningsröse utanför Linderöd. De gula trästickorna markerar pollenprover. (Foto: Arkeologerna.)

1800-talet. Strax utanför undersökningsområdet fanns också mer omfattande stenröjda ytor, där stenarna från många mindre röjningsrösen lagts samman till färre men större rösen.

Röjningsrösen visade sig i några fall vara det som kallas *komplexa stenrösen*, vars konstruktion och innehåll visade att de inte bara var röjningssten som lagts på hög för att skapa bättre odlingsmark. Dessa stenrösen hade konstruktionsdetaljer eller fynd som kan associeras med handlingar som snarare haft med kult, föreställningsvärld och ritualer att göra. Exempel på sådana detaljer var kantkedja, mittblock som pallats upp, samt fynd av keramik och andra deponerade föremål.

En speciell kategori av lämningar som tillkom under yngre romersk järnålder är de förmodade gravar som undersöktes sydöst om Linderöd. De var registrerade som ingående i

ett gravfält, men vid utgrävningen stod det klart att de inte i första hand kunde tolkas som gravar utan istället kan beskrivas som *gravlika monument*. Det rör sig om fyra stensättningsliknande anläggningar med konstruktionsdetaljer som fyrkantig grundform, mittblock och kantvallar men utan gravgömma, gravgåvor eller spår av någon gravlagd individ. Gemensamt för anläggningarna på denna plats var spår av eld – eldstäder och i ett fall ett träkolslager under eller strax invid stenkonstruktionerna. Även bruk av eld kan ha rituell funktion, eller helt enkelt ha med tillagning av mat att göra – kanske för rituellt festande i anslutning till monumenten.

Men om detta inte är gravar, vad är det då?

Anläggningar som varken är typiska gravar eller typiska röjningsrösen har varit kända länge, och arkeologer har kommit med många olika tänkbara förklaringar. Att stensättningar och rösen saknar ben och gravgåvor kan



Fig 2. Röjningsröse med mittblock som pallats upp. (Foto: Arkeologerna.)

till exempel ibland bero på markkemiska processer, som medfört att såväl ben som keramik lösts upp. Det sker också mekanisk påverkan av modernt jordbruk och skogsbruk; antingen direkt genom markbearbetning eller indirekt genom utdikning. Plundring kan ha skett på olika sätt under olika tider; för att komma över värdefulla eller rituellt laddade föremål, eller att stenarna plockats för att användas som byggnadsmaterial. Det motsatta förekommer också: att nya lager röjningssten lagts ovanpå gravar, och förvanskat deras utseende.

Särskilt stenkonstruktioner som är fyrsidiga kan också tolkas som altare eller grunder till döds- eller kulthus. Just rit och kult är något som ofta förknippas med såväl »gravar» som »komplexa röjningsrösen». I anslutning till produktionsmarken var det logiskt att genomföra ritualiserade handlingar som hade med fertilitetskult att göra, och kanske anfäderskult där avlidna släktingar

skulle motverka missväxt. Det är ganska vanligt att gravar ligger i fossil åkermark. För Linderödsåsens del är det slående att nästan samtliga registrerade stensättningar, rösen och gravfält ligger just i fossil åkermark medan en stor andel av de ensamliggande gravarna beskrivs som »osäkra» eller »möjliga» gravar.

En vanligt förekommande förklaring är att fyndtomma gravar ska vara kenotafer, det vill säga gravmonument som uppförts över en person vars döda kropp aldrig hamnat i graven. Det kan röra sig om personer som dött långt hemifrån eller där kroppen inte kunnat tas omhand. Medan det är tveksamt om kenotafer ska betraktas som gravar eller ej, kan de ha haft samma funktion för de efterlevande som en grav, för hågkomst och ritualer. En annan möjlighet är att det funnits åtskillnad mellan olika delar av dödsritualen, och att kenotafen symboliserar kroppen medan själva kvarlevorna lagts på annan

plats. Att uppföra kenotafer kan också ha varit en politisk handling – förfäders synliga gravar kan antas ha varit ett sätt att hävda ägande- eller brukningsrätt till ett område, med eller utan förfaderns kvarlevor på plats i monumentet.

Utvecklingen över tid

De senaste decenniernas undersökningar har även resulterat i ett stort antal ^{14}C -dateringar och två nya och väldaterade pollendiagram. Detta ger, tillsammans med uppgifter från fornminnesregistret, möjligheter att studera utvecklingen över tid och att jämföra olika delar av landskapet – framför allt likheter och skillnader mellan å ena sidan Kristianstadsslätten, å andra sidan Linderödsåsen.

Fem faser kan urskiljas i materialet:

- 1) Tidigneolitikum (3 700–3 500 f Kr): en agrar ekonomi introduceras på slätten, ungefär vid samma tid som röjningsbränningar ägde rum på åsen.
- 2) Övergången senneolitikum/äldre bronsålder (2 200–1 400 f Kr): en expansion skedde på slätten. Denna får sedan ett visst genomslag på åsen under äldre bronsålder.
- 3) Romersk järnålder och tidig folkvandringstid (100–500 e Kr): en tydlig expansion med kolonisation på åsen.
- 4) Sen folkvandringstid/tidig vendeltid (500-talet e Kr): en tydlig nedgång på åsen.
- 5) Sen vendeltid/vikingatid/tidig medeltid: Kring år 700 inleds en långvarig expansionsperiod på slätten som håller i sig fram till ca 1100, då en tydlig expansion/återkolonisation inleds på åsen.

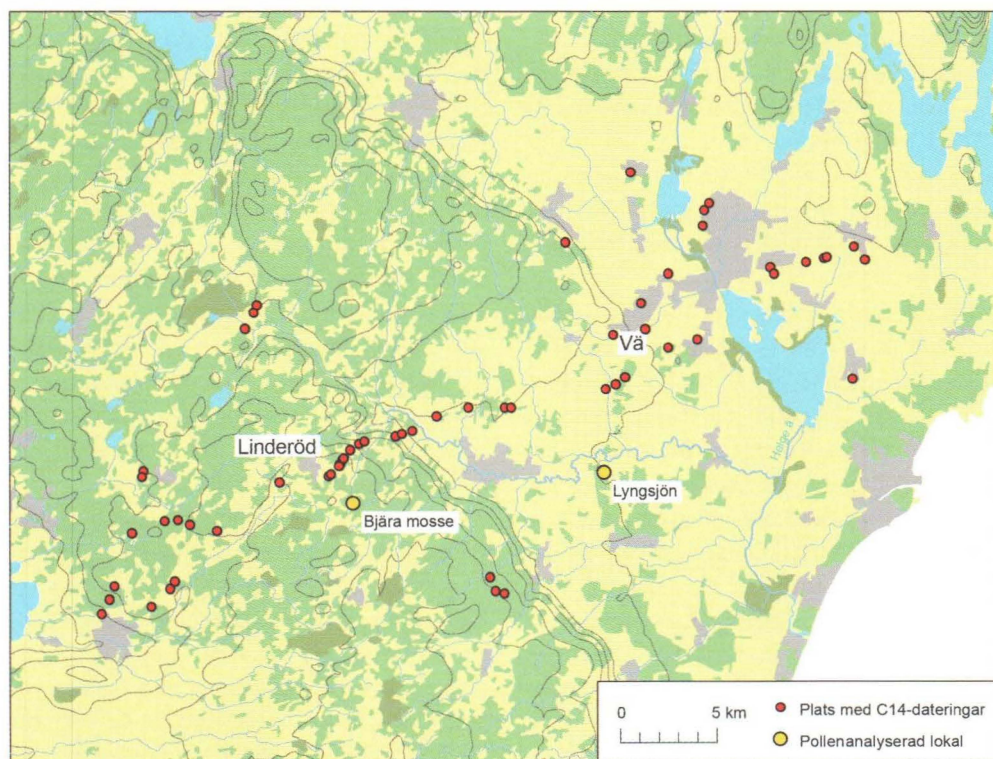


Fig 3. Karta över platser med C14-dateringar och pollenanalyser. (Karta: Per Lagerås.)

Vad orsakade då dessa upp- och nedgångar, och vilka grupper av människor var det som var inblandade?

Här ska vi lägga särskilt fokus på de tredje och fjärde faserna: kolonisationsfasen på åsen under romersk järnålder och den där-efter följande regressionsfasen i sen folkvandringstid och tidig vendeltid.

Den romerska järnåldern var en omvälvande tid. Ett gynnsamt klimat bidrog till befolkningsökning, samtidigt som ökande sociala skillnader, politisk instabilitet och krigföring ledde till befolkningsomflyttningar. En växande del av befolkningen deltog inte direkt i jordbruket vilket ledde till att större och mer effektiv produktion blev nödvändig. På flera platser i Skandinavien kan man se att de stora gårdarna låg på de bästa jordarna, och att ett växande antal småbruk anlades som tolkats vara underordnade dessa storgårdar. Därigenom togs tidigare extensivt använd mark i bruk som odlingsmark.

Något liknande kan ha hänt i den aktuella delen av Skåne. Redan från omkring år 100 e Kr finns tecken på centralortsfunktioner i trakten av Vä. Under större delen av järnåldern har här funnits personer med makt att organisera samhällets resurser, inklusive ofri arbetskraft.

Utifrån fornlämningarnas rumsliga fördelning kan man se att åsen koloniserades från olika håll. Samhällets elitskikt har träffat överenskommelser om markrättigheter och styrt koloniseringsföretagen. Medan Vä hade en central funktion på slätten i nordöst, var Uppåkra den stora centralplatsen i sydväst. Det är känt att bosättningar i sydvästra Skånes kustland övergavs på 300-talet, till följd av politisk oro och krigföring. Centralmakten i Uppåkra var rimligen med och organiserade förflyttningen av människor, och kanske en del av dem avdelades att bryta ny mark på åsen.

Den romartida expansionen var inte första

gången åsen togs i bruk. Under ett par årtusenden hade dessa områden använts för jakt, insamling, säsongsmässigt betesbruk och kanske även tillfälliga bosättningar med mindre odlingar. Expansionen sammanföll även med att ett nytt agrartekniskt komplex, bestående av lie, räfsa, fyrhjulig vagn (för transporter) och handkvarn, introducerades. Lie och räfsa effektiviserade insamling av foder, vilket innebar att man kunde stalla delar av sin boskap, samla in gödseln och göda sina åkrar, vilket i sin tur ökade åkerns produktion. Handkvarnen effektiviserade arbetet med att mala mjöl av de ökade mängderna spannmål. Även stenröjningen var en del av detta komplex, och möjliggjorde ett mer intensivt jordbruk på åsen. Eftersom man redan utnyttjade åsen extensivt, fanns det kunskap om lämpliga lägen där stenröjningen kunde löna sig.

En annorlunda utveckling kan ha skett vid åsens nordvästra del, vid Ringsjö- och Sösdalaområdet. Från 400-talet och framåt förekommer här rika fynd av främst ryttarutrustning, som visar på förbindelser med kontinenten (Fabeck & Näsman 2017). Det har föreslagits att rutten mellan Uppåkra och Vä passerat här, snarare än längs det historiskt kända vägstråket som ligger bakom dagens E22, och att beridna krigare varit satta att bevaka den. En annan möjlighet är att ianspråktagandet av mark på åsen ledde till konflikter om markrättigheter och andra resurser. De beridna krigarna kan då haft som uppgift att ta hand om dessa konflikter.

De tidigare nämnda gravlika monumenten sydöst om Linderöd är alla anlagda i slutet av romersk järnålder, när expansionen upp på åsen från kringliggande slättområden nådde sin kulmen. Den ökade efterfrågan på odlingsmark torde innebära att man i allt högre grad hade behov av att hävda sin rätt till markområden, och såväl röjningsrösen som gravar eller gravliknande monument kan ses

som territoriella markeringar. Detta blev än mer tydligt genom rituella handlingar, såsom eldbruk, i anslutning till dem.

På 500-talet sker så en nedgång, som bara är synlig i materialet från åsen. Nedgången sammanfaller tidsmässigt med en klimatförsämring (sagens fimbulvinter), som i sin tur delvis berodde på att stoftmoln från vulkanutbrott skymde solen. Samtidigt rasade den justianska pesten, även om det inte finns klara belägg för att den nådde ända till dessa trakter. Man kan dra paralleller till agrarkrisen på 1300-talet, med digerdöden. Studier från sydsvenska höglandet visar att den gången var det marginalområden övergavs först, och befolkningen tog över lediga, bättre, gårdar på slätten istället. Man kan tänka sig att en sådan lösning vore särskilt enkel att genomföra om gårdarna ingick i komplex under en huvudgård eller en styrande släkt.

På Kristianstadsslätten följde en uppgång från 700-talet, med till exempel etablering av en handels- och hantverksplats vid Helge ås nedre lopp, medan uppgången på åsen dröjde ända till 1100-talet. Stenkyrkan i Linderöd är från andra halvan av 1100-talet. Flera mindre byar eller ensamgårdar tillkom, och satte sin prägel på landskapet. Till exempel anlades på 13–1400-talet åkermark med röjnings-

rösen vid de gravlika monumenten sydöst om Linderöd, tillsammans en låg stenhägnad som inramade såväl gamla som nya rösen. Studier av äldre lantmäterikartor över Knopparp visar att byn sannolikt växte fram från en så kallad brytegård, där bryten var en förvaltare (ibland träl) som var satt att sköta en gård åt en ägare. Kanske var det inte olikt den koloniseringsprocess vi tycker oss se under romersk järnålder. Historien har en tendens att upprepa sig.

Referenser

- Carlie, A. & Ericson T., red. 2018. Väg E22 förbi Linderöd. Fossil åker, komplexa rösen och förhistoriska boplatser; lokal 9–10c. Arkeologiska undersökningar och förundersökning. Skåne län, Skåne, Kristianstads kommun, Linderöds socken, Knopparp 1:3, 1:5, 1:7 och 5:3, Linderöd 49:1; Spångarp 1:2, Linderöd 39:1 (FU, bilaga 15). Arkeologerna Rapport 2018:105.
- Fabeck, C. & Näsman, U. 2017. *The Sösdala horsemen and the equestrian elite of fifth century Europe*. Højbjerg.
- Strandmark, F. 2018. Väg E22 förbi Linderöd. Gravlika stenkonstruktioner och förhistoriska boplatsspår i fossil åkermark, lokal 7. Arkeologisk undersökning. Skåne län, Skåne, Kristianstads kommun, Linderöd socken, Linderöd 3:32, fornlämning Linderöd 141 och 145. Arkeologerna Rapport 2018:121.
- Strandmark, F. (manus). Gravlika monument på Linderödsåsen i Skåne.
- Söderberg, B., P. Lagerås och T Björk (manus). Gränslandets dynamik.

Lyngsjö och de gyllene altarna

Av Jes Wienberg

Professor, historisk arkeologi, Lunds universitet

Artikeln kompletterar två tidigare texter i tidskriften *Ale* 2020: 2–3 om Lyngsjö i Skåne. Elisabeth Reuterswärd söker här bakgrunden till dopfontens ovanliga motiv, medan Sten Skansjö förklarar utvecklingen i socknen över tid. Denna artikel uppmärksammar, att dopfonten har spår av bemålning, kommenterar kyrkans herrskapsgalleri, korrigerar upplysningarna om antalet gyllene altare i Norden, visar att altarna inte har flyttats, som många har hävdat, och att bevarandet av altaret i Lyngsjö just styrker Skansjös tes om en ekonomisk nedgång. Slutligen noteras, att Lyngsjö enligt en ännu opublicerad källa kanske etablerades som cistercienserkloster 1168.

Nordöstra Skåne under järnålder och vikingatid är en spännande region med platser eller monument som Gudahagen vid Näsum, handelsplatser längs Helge å intill Åhus, centralplatsen vid Vä, medeltidsstäderna Vä och Åhus, Bäckaskogs kloster, kyrkorna i Färlöv, Fjälkinge, Norra Åsum och Lyngsjö. Varje plats är värd ett eget studium. Nu har Lyngsjö tillägnats två intressanta artiklar i tidskriften *Ale* – dels Elisabeth Reuterswärd om dopfonten som skildrar Thomas Becketts martyrium, dels Sten Skansjö om kyrkan och kyrkbyn.¹

Lyngsjö känns gåtfull som en nu ensamliggande kyrka med ett både högt och brett romanskt västtorn med empor eller herrskapsgalleri, kalkmålningar, en dopfont med ett ovanligt motiv samt ett bevarat så kallat gyllene altare. Kyrkan med dess rika inventarier tycks kräva en förklaring, där Reuterswärd fastnar för ärkebiskop Eskil som fontens initiativtagare och Skansjö övertygande visar hur en tidigare rik jordbruksbygd förstördes på grund av sandflykt.

Till artikeln om dopfonten skall enbart fogas en liten tilläggsupplysning, nämligen att fonten är en av de relativt få, som fort-

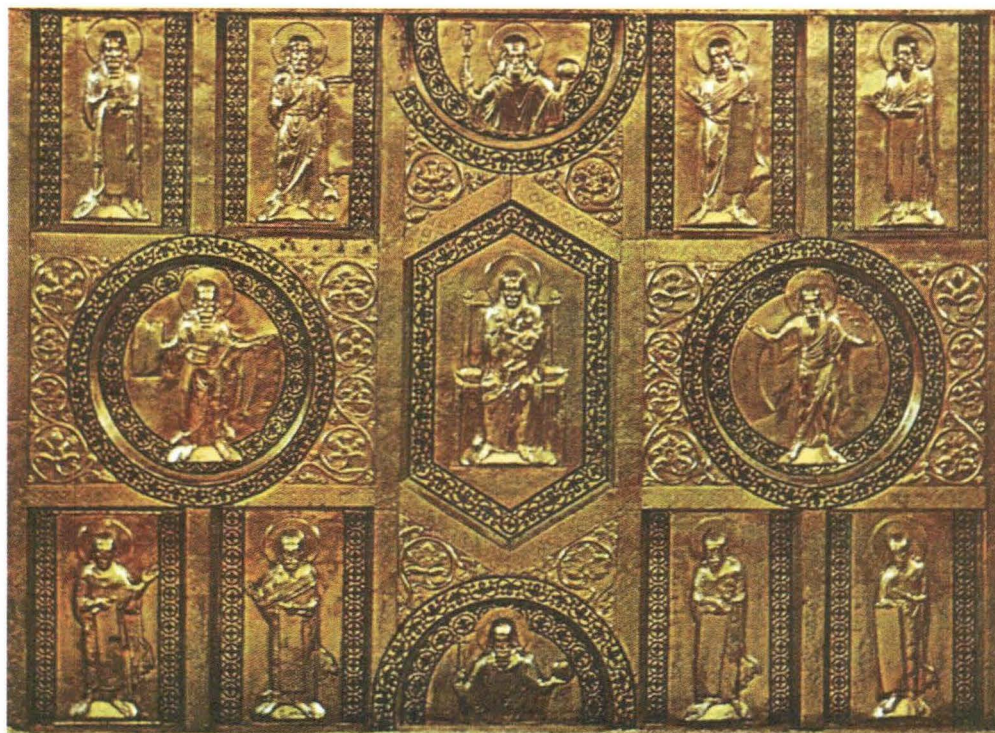
farande bär spår av bemålning, vilket inte nämns. Den romanska skulpturen, liksom den antika, har varit kraftigt bemålad. Medeltiden var färgrik! Men senare tider har medvetet skrubbat bort färgerna.²

Sedan bör det också mer allmänt nämnas, att emporer eller herrskapsgalleriet i tornet tillhör en typ, som Kenth Hansen har benämnt »kapellempor», där en liknande finns i premonstratensernas klosterkyrka i Vä samt i Simris, inte långt från Tommarp med ett premonstratenserkloster.³

Men läsningen kommer av sig, när det upplyses om, att det gyllene altaret i Lyngsjö är det enda i Skåne, att enbart 7 gyllene altaren är kända i nuvarande Danmark samt ett i Sverige, vidare när åsikter förs fram för och emot, att altaret i Lyngsjö kanske ursprungligen bör ha stått i en annan kyrka.⁴

Gyllene altare, alltså romanska altaren med förgyllda uppdrivna kopparbilder, är kända från många fler kyrkor, även från andra skånska kyrkor, och hypotesen om, att de tidigare har stått i andra kyrkor är ytterst tveksam.

Sammanställer man för Skandinavien de bevarade gyllene altarna, bevarade fragment,



Det gyllene altaret från 1100-talet i Lyngsjö kyrka. Foto: Sten Skansjö.

upplysningar i medeltida skriftliga källor samt upplysningar i konfiskationslistor från reformationstiden, så känner man till 42 totalt, härav 32 i det medeltida Danmark, dvs. 24 i det nuvarande Danmark och 5 i Skåne. I det medeltida Sverige känner man till ett enda i Broddetorp, ja, men sedan känner man ytterligare till 5 i Norge och 3 på Island.⁵

Just från Skåne är det bevarade antemensalet i Lyngsjö känt, dvs. en altarbordsframsida, två figurfragment från en i övrigt försvunnen tavla i Gislöv, samt omnämnanden av försvunna altaren i Ravlunda och Bäckaskog. Därtill finns ett så kallat retabelkors bevarat från Flyinge.

En konfiskationslista från reformationstiden nämner förekomsten av nu försvunna förgyllda kopparföremål på åtskilliga platser

i Skåne – Klågerup(?), Lunds domkyrka, S:t Hans och S:t Stefan Lund, Dalby, Torekov, Bäckaskog, Ravlunda, Asmundtorp, Landskrona och Gislöv;⁶ det handlar om kors, monstranser, en ljuskrona, ett skrin eller mer ospecificerade bilder – och i några fall gyllene altaren. Således omtalas i Gislöv en skön tavla med 21 bilder – »Item wdj Giesløff en skön taffle. Staar xxj billether wdj».⁷ Från tavlan är bevarat en Majestasfigur på Historiska museet i Stockholm, medan en figur som också kan ha kommit från Gislöv, skänktes till grannkyrkan Gylle 1743 och nu är utställd på Historiska museet i Lund.⁸ Vidare nämns i listan nu försvunna tavlor i Ravlunda och Bäckaskog kloster – »Item wdj Rafflunde en skønen stoer forgyllth taffle aff kopper» och i Bäckaskog »en partt aff en tafle».⁹ Korset från Flyinge kan ha stått i en

nu försvunnen kyrka och är även det utställt på Historiska museet i Lund.¹⁰

Gislöv är en ovanlig medeltidskyrka med spår av ett lektorium, en läsplattform över ingången till koret, som kanske kan knytas till ärkebiskop Absalon;¹¹ Ravlunda var kungalev, alltså en kungsgård;¹² medan premonstratenserklösteret i Vä på 1200-talet flyttades till Bäckaskog.¹³ Återigen står vi inför platser, som är värda egna fördjupade studier.

Skansjö redovisar olika forskares åsikter om den ursprungliga lokaliseringen av det gyllene altaret i Lyngsjö.¹⁴ Erik Cinthio föreslog, att det kom från den närliggande Mariakyrkan i Vä,¹⁵ Mereth Lindgren från Lunds domkyrka¹⁶ och Claes Wahlöö menade att det passade bättre i någon katedral¹⁷ – helt utan några belägg. Torkel Eriksson, som Skansjö försiktigt ansluter sig till, hänvisade till förekomsten av ett par extra lågtsittande korfönster upptäckta 1954 som argument för att det gyllene altaret redan från början har stått i Lyngsjö.¹⁸ Övertygande, just så måste det ha varit.

Hypotesen om en eventuell flyttning av gyllene altaren framförs för första gången av Hans Hildebrand i samband med Broddetorpsaltaret i Västergötland, som kom till Historiska museet i Stockholm, för inte kunde han föreställa sig, att ett så framstående altare skulle ha stått i en relativt enkel romansk landsortskyrka.¹⁹ Och från detta exempel sprids hypotesen till fler och fler gyllene altaren utan egentliga belägg. Och hypotesen utvecklar sig till en källkritisk konvention, att man kan ju inte veta, var ett inventarium, ett altare eller en dopfont stod från början.²⁰ Kanske har det flyttats?

Som bakgrund för flyttningshypotesen finns flera omständigheter: ett konkret försök att para ihop altaret från Broddetorp med en skriftlig upplysning om att biskop Bengt

donerade ett altare till domkyrkan i Skara. Kanske en för riksantikvariens bekväm legitimering av att många landsortskyrkor fick se sina föremål flyttade till centralorternas museer. Ett diffusionstänkande inom konstvetenskapen, där det innovativa och påkostade ansågs höra hemma i stiftsstäderna och först senare kom till landsbygden. Men numera vet man, att aristokrater med sina gårdskyrkor mycket väl förmådde importera de bästa byggmästarna eller hantverkarna genom direktkontakter. Sedan har vad som först påtalats av Tage E. Christiansen arkeologiskt funna fragment av gyllene altare samt utformningen av själva stenaltaret i flera danska kyrkor vittnat om, att altarna har varit en del av den ursprungliga inredningen.²¹ Och numera kan gyllene altare knytas till många olika sorters kyrkor – kyrkor i staden och på landet, i trä eller sten, enkla eller basilikor, sockenkyrkor och klosterkyrkor.²²

I Lyngsjö står man inför en på flera sätt påkostad kyrka med ett mäktigt torn, herrskapsgalleri, en figurativ dopfont, och kalkmålningar tillhörande Finja-verkstaden. Tankarna hos Skansjö och denna författare går osökt till grannkyrkan Norra Åsum, även den med torn och galleri, där en runsten berättar att ärkebiskop Absalon och hans släkting Esbern Mule var byggherrar.²³ Vidare till Färlöv med runsten, skeppssättning, kyrka med dubbeltorn och en medeltida stenbyggnad i närheten.²⁴ Och härifrån till Hvidesläktens kyrka och gård i Fjenneslev på Själland. Här fanns en relativt liten romansk gårdskyrka med dubbeltorn, herrskapsgalleri, kalkmålade donatorsbilder, gravar för släkten – och ett försvunnet gyllene altare. I närheten har en runsten hittats och intill kyrkan har en medeltida murad källare påträffats.²⁵

Aristokratiska kyrkor på Själland och i Skåne knyts här samman av gemensamma hantverkare, som måste ha varit i Hvide-

släktens tjänst. Ulla Haastrup har således påvisat, att Finja-verkstanen i Skåne är identisk med Jørlunde-verkstanen på Själland. Det förbinder Asmundtorp, Finja, Flädie, Lyngsjö, Stävie, Vallkärra och Västra Vemmerlöv i Skåne med Fjenneslev, Slaglille, Soderup och Vester Broby på Själland.²⁶

Sedan är det tankeväckande, att det finns ett klart statistiskt samband mellan förekomsten av bevarade gyllene altaren, bevarade romanska klockor och kyrkor utan gotiska valv. Eller uttryckt på ett annat sätt: de gyllene altarna överlevde i regioner, där kyrkorna inte gotiserades under medeltiden, alltså där ekonomin inte tillät en gotisk förnyelse av arkitekturen och inventarierna;²⁷ det är på Jylland och här i nordöstra Skåne. Och just det stämmer överens med Skansjös tolkning av utvecklingen i Lyngsjö. Det bevarade gyllene altaret i Lyngsjö är således i sig ett materiellt vittnesbörd om, att området gick ned ekonomiskt, så att det inte fanns medel till att modernisera kyrkan; den förblev i huvudsak romansk.

Avslutningsvis, om man diskuterar Lyngsjös roll under medeltiden, måste det noteras, att Sven Rosborn har lyft fram en bortglömd källa, »Codex Dunensis», som trycktes första gången 1649, med en förteckning över cistercienserkloster med årtal för deras etablering. Här finns ett okänt »Claura Sylua» grundlagt 1138 i Lunds stift, alltså äldre än Herrevad från 1144, som hittills har ansetts vara det äldsta cistercienserklostret i Skåne.²⁸

I tillägg har Sven Rosborn och Tomas Sielski kommit över en polsk översättning av ett tillsynes försvunnet medeltida »instiftardokument» på latin. Enligt dokumentet skulle »Clara Sylua» ha grundlagts av ärkebiskop Eskil i »Billungdorf» eller »Billingdorf» »väster om Aeos borg», alltså väster om Åhus. Platsen identifieras av Rosborn

som Elleköpinge, där det i kyrkogrunden har hittats en runsten med namnet »Billing».²⁹ Enligt dokumentet skulle klostret ha övergivits 1161, men klostret återupptogs 1168 efter att ha flyttats till »Livng de Mari längre inåt landet, väster om staden Aeos», till Lyngsjö.³⁰

Det kan alltså finnas källor som kastar ett helt nytt ljus över Lyngsjö och mycket annat under tidig medeltid. Men tyvärr har varken detta dokument eller krönikan »Gesta Wulnensis» ännu presenterats i sin helhet utan enbart intresseväckande fragment med forskarnas egna tolkningar i spridda sammanhang, mest om Harald Blåtands grav i nuvarande Polen. Det är således inte möjligt för utomstående att värdera källornas trovärdighet. Andra texter rörande samma period har sedan länge lagts fram offentligt och källkritiskt manglats av generationer av historiker.

Summary

The article presents a supplement to two earlier texts in the periodical *Ale* 2020: 2–3 on Lyngsjö in Scania. Elisabeth Reuterswärd here seeks the background for the unusual motif of the baptismal font, where Sten Skansjö tries to explain the development in the parish over time. The present article draws attention to the fact that the font has traces of painting, comments on the upper gallery of the church, corrects information on the number of golden altars in the Nordic countries, argues that the altars have not been moved, as many have claimed, and pinpoint that the preservation of an altar in Lyngsjö just strengthens the theses by Skansjö on an economic downturn. Finally, it is noted that according to an as yet unpublished source, Lyngsjö may have been a Cistercian monastery from 1168.

Noter

- ¹ Reuterswärd 2020; Skansjö 2020.
- ² Haastrup 1997.
- ³ Hansen 2013, s. 188ff.
- ⁴ Skansjö 2020, s. 20, 22.
- ⁵ Wienberg 1997 med Flyinge tillagt; Grindner-Hansen 1999, s. 74ff; det kan inte uteslutas att fler har kommit till sedan dess.
- ⁶ Weibull 1904, s. 98f.
- ⁷ Weibull 1904, s. 99.
- ⁸ Rydbeck 1965.
- ⁹ Weibull 1904, s. 99.
- ¹⁰ Lindgren 1995, s. 291f; Mörking 2006.
- ¹¹ Jönsson 1997.
- ¹² Fabech 1998; Riddersporre 1998.
- ¹³ Kockum 2006.
- ¹⁴ Skansjö 2020, s. 20, 22.
- ¹⁵ Cinthio 1954, s. 6.
- ¹⁶ Lindgren 1995, s. 293.
- ¹⁷ Wahlöö 2014, s. 195.
- ¹⁸ Eriksson 1992, s. 20f.
- ¹⁹ Hildebrand 1906, s. 22.
- ²⁰ Wienberg 1997, s. 64ff.
- ²¹ Christiansen 1968.
- ²² Wienberg 1997.
- ²³ DR 347.
- ²⁴ Skansjö m.fl. 2012.
- ²⁵ Wienberg 1993, s. 150ff; Norn 2003.
- ²⁶ Haastrup 1979; jfr. Wienberg 1993, s. 168 med not 102.
- ²⁷ Wienberg 1997, s. 70.
- ²⁸ Rosborn 2014, s. 108ff.
- ²⁹ jfr. Jansson 1965.
- ³⁰ Rosborn & Sielski 2020.

Referenser

- Christiansen, Tage E. 1968. Fyrretyve aar. Tillæg till: Poul Nørlund. *Gyldne Altre. Jysk Metalkunst fra Valdemarstiden*. 2 utg. Aarhus. S. 1*-31*.
- Cinthio, Erik 1954. *Frontalet i Lyngsjö*. Från forntid och medeltid II. Lund.
- Danmarks Runeindskrifter. Text-Atlas*. (Utg.) Lis Jacobsen & Erik Moltke. København 1941–42. (förkortas DR)
- Eriksson, Torkel 1992. Lyngsjöantemensalet och Grosskumburg. *Från romanik till nygotik. Studier i kyrklig konst och arkitektur tillägnade Evald Gustafsson*. (Red.) Marian Ullén. Stockholm. S. 11–22.
- Fabech, Charlotte 1998. Kult och Samfund i yngre järnålder – Ravlunda som exempel. *Centrala Platser, Centrala Frågor. Samhällsstrukturen under Järnåldern*. (Red.) Lars Larsson & Birgitta Hårdh. Upp-

- åkrastudier 1. *Acta Archaeologica Lundensia, Series in 8º*, No. 28. Stockholm. S. 147–163.
- Grindner-Hansen, Poul 1999. *Nordens gyldne billeder fra ældre middelalder*. 10000 års nordisk folkekunst. København.
- Hansen, Kenth 2013. Vem satt på läktaren? Fyra typer av empore i skånska kyrkors romanska västtorn. *Formvånen* 108, s. 178–195.
- Hildebrand, Hans 1906. Skara Domkyrka. *Antiquarisk tidskrift för Sverige*, 15: 2, s. 1–112.
- Haastrup, Ulla 1979. Die seeländischen romanischen Wandmalerei in Slaglille, Soderup und Fjenneslev. Studien über Technik, Ikonographie und Werkstatt-zusammenhang der Finja-Gruppe. *Hafnia* 6, s. 106–149.
- Haastrup, Ulla 1997. Bemalede romanske døbefonte i det middelalderlige Danmark. *Hikuin* 22, s. 7–26. (Okorrekt tryckår angett som 1995)
- Jansson, Sven B. F. 1965. Ett överraskande runstensfynd, Om Elleköpingestenen. *Ale. Historisk tidskrift för Skåneland* 1965: 3, s. 1–7.
- Jönsson, Karna 1997. Lektoriet i Gislöv. *Hikuin* 22, s. 171–180. (Okorrekt tryckår angett som 1995)
- Kockum, Jan 2006. *Saltus Sanctae Mariae. Bäckaskogs kloster – arkeologiska undersökningar under ett halvt sekel*. Regionmuseet Kristianstad/ Landsantikvarien i Skåne 2006: 42. Kristianstad.
- Lindgren, Mereth 1995. Metallskulpturen. *Den romanska konsten*. Lennart Karlsson m.fl. Signums svenska konsthistoria. Lund. S. 290–297.
- Mörking, Lennart 2006. Från Flyinge till Lunds Domkyrka. *Flyingebygden från förr till framtid*. (Utg.). Flyinge utveckling. Lund. S. 35–37.
- Norn, Otto 2003: *Civitas Hierusalem. Til alters med Absalon*. Herning.
- Reuterswärd, Elisabeth 2020. Mord, blod och mirakel. Dopfunten i Lyngsjö. *Ale. Historisk tidskrift för Skåne, Halland och Blekinge* 2020: 2–3, s. 1–13.
- Riddersporre, Mats 1998. Ravlunda och Uppåkra. Två exempel på försvunna storgårdar. *Centrala Platser, Centrala Frågor. Samhällsstrukturen under Järnåldern*. (Red.) Lars Larsson & Birgitta Hårdh. Uppåkrastudier 1. *Acta Archaeologica Lundensia, Series in 8º*, No. 28. Stockholm. S. 165–177.
- Rosborn, Sven 2014: *Søsterkirkene og Steinhuset på Granavollen. Studier i eldre norsk steinbyggerkunst*. Gran.
- Rosborn, Sven & Sielski, Tomas 2020: Nytt källmaterial om Nordens äldsta cistercienserkloster. (pdf på www.academia.edu)
- Rydbeck, Monica 1965. Två medeltida konstverk identifierade. *Formvånen* 60, s. 158–163.
- Skansjö, Sten, Ohlsson, Anders, Wallin, Johan & Svensson, Henrik 2012. Färlöv och Färlövsholm: medeltida huvudgårdsmiljöer i Helgeådal, inledande ob-

- servationer. *Ale. Historisk tidskrift för Skåne, Halland och Blekinge* 2012: 1, s. 13–22.
- Skansjö, Sten 2020. Kyrkbyn Lyngsjö under medeltiden: när guldets blev till sand. *Ale. Historisk tidskrift för Skåne, Halland och Blekinge* 2020: 2–3, s. 14–36.
- Wahlöf, Claes 2014. *Skånes kyrkor 1050–1949. Guide till 493 monument och minnesplatser därtill: Försvunna kyrkor, Runstenar knutna till kyrkor, Heliga källor, Kyrkor 1950–2000*. Lund.
- Weibull, Lauritz 1904. Anteckningar till Skånes konsthistoria. *Historisk tidskrift för Skåneland* 2: 3, s. 97–104.
- Wienberg, Jes 1993. *Den gotiske labyrint. Middelalderen og kirkerne i Danmark*. Lund Studies in Medieval Archaeology 11. Stockholm.
- Wienberg, Jes 1997. Gyldne altre, kilder og kritik. *Hikuin* 22, s. 59–76. (Okorrekt tryckår angett som 1995)

Folklivsarkivet med Skånes musiksamlingar – mer än 100 år av insamling av folkminnen

Karin Gustavsson

Fil.dr i etnologi, arkivchef Folklivsarkivet, Lund

En dag 1913 kunde docenten i nordisk och jämförande folkminnesforskning Carl Wilhelm von Sydow sätta nyckeln i dörren till ett rum alldeles till vänster om aulan i universitetshuset i Lund, där han skulle få möjlighet att förvara och arbeta med de folkminnen han hade börjat samla in. Detta var starten för den institution som idag bär namnet Folklivsarkivet med Skånes musiksamlingar.

von Sydow (1878–1952) hade 1909 disputerat på avhandlingen *Två spinnsagor* och blivit docent året efter. Med hjälp av sina studenter samlade von Sydow in folkminnen i de södra landskapen, inspirerad av bland andra Axel Olrik och Svend Grundtvig i Danmark och Eva Wigström (signaturen »Ave») i Sverige. Några år in på 1920-talet breddades insamlingsprofilen till att också omfatta materiella folkminnen i form av dokumentation av ålderdomlig bebyggelse på landsbygden, på samma sätt som bland andra Nordiska museet arbetade. Lokalen i Universitetshuset blev snabbt för trång och von Sydow fick 1931 möjlighet att flytta samlingar och verksamhet till Kungshuset, vilket dock blev ett mellanspel. År 1938 flyttade verksamheten åter, då till villa Holma på Finnigatan 8 som kom att bli Folklivsarkivets hemvist fram till 2012. von Sydow gick i pension 1946 och efterträddes av Sigfrid Svensson.

Folklivsarkivet var från starten och i nära hundra års tid en del av dåvarande etnologiska institutionen vid Lunds universitet, på samma sätt som arkeologifämnet var knutet till samlingarna vid Historiska museet. Sam-

lingarna användes i undervisning och forskning, och de växte till och utvecklades genom studenters insamlingsarbete, och många forskningsprojekt utgick från arkivets samlingar. Även efter att etnologiska institutionen år 2009 blivit en del i den större Institutionen för kulturvetenskaper var arkivet en del av etnologin, men 2012 genomfördes så en organisatorisk förändring som innebar att Folklivsarkivet blev en egen enhet inom Humanistiska och teologiska fakulteterna (HT) vid Lunds universitet. Samma år genomfördes flytten till moderna och funktionella lokaler på arkivcentrum Syd på Gasteleckan.

Mandelgrenska samlingen och andra specialsamlingar

Utöver material som skapats av och i samarbete med forskning och undervisning finns flera samlingar som kan benämnas specialsamlingar eller enskilda samlingar. Den största och förmodligen mest kända är den Mandelgrenska samlingen, som utgörs av den resande konstnären och fornforskaren Nils Månsson Mandelgrens livsverk med skisser, teckningar och akvareller av framförallt svenska kulturminnen, konstverk, byggnader, klädedräkt och husgeråd, husdjur och mycket mer. Dessutom finns ett stort textmaterial med brev, manuskript och annat som rör Mandelgrens alla verksamheter under flera decennier under 1800-talet. Folklivsarkivet hyser också några mindre personarkiv och professor Sigfrid Svenssons forskningsarkiv.

Frågelistor

I början av 1930-talet inleddes verksamheten med att samla in människors minnen och berättelser genom så kallade frågelistor. Denna verksamhet pågår fortfarande och hittills har mer än 250 frågelistor skickats ut till en stab av meddelare. Sedan några år tillbaka publiceras också frågelistor i webbformulär på hemsidan, som är möjliga att besvara för alla intresserade. Frågelistorna är oftast utformade i samarbete med forskare vid Lunds universitet, som använder dem som en metod för insamling av kvalitativa data till olika undersökningar, men Folklivsarkivet har också möjlighet att utforma och publicera frågelistor på eget initiativ för att fånga upp dagsaktuella fenomen.

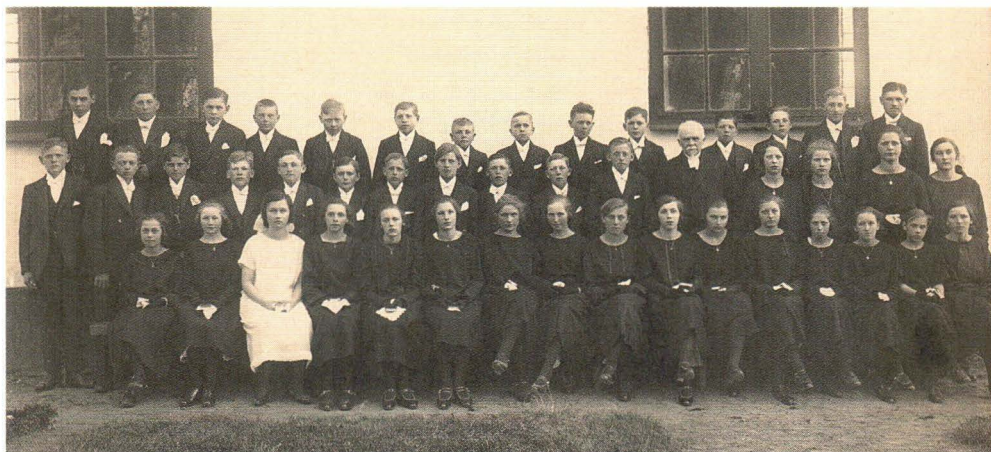
Gårdsarkivet

I det så kallade Gårdsarkivet finns dokumentation av äldre bebyggelse på landsbygden, insamlade från 1920-talet till 1970-talet. Materialet består av uppmättningsritningar, fotografier och beskrivningar, till stor del resultatet av stipendiaters och studenters arbete. I slutet av 1960-talet genomfördes den

så kallade Sturupsundersökningen, då miljön i byn Sturup dokumenterades inför bygget av flygplatsen, då många bostadshus revs. I början av 1970-talet dokumenterades fiskeläget Viken i nordvästra Skåne på uppdrag av Höganäs kommun.

Martin Svenssons fotosamling

I Folklivsarkivets bestånd ingår också såväl fotografier som rörlig bild. En samling om mer än 6000 glasplåtar härrör från fotografen Martin Svensson (1887–1951), som under flera decennier var verksam i Börringe socken. Han fotograferade människor i bygden vid livets alla högtider, tog gruppbilder av konfirmander och skolklasser, och invånare på såväl Börringekloster som dess arrendegårdar finns med på bilderna. Tack vare att Martin Svenssons brorson Lennart Börnfors ägnat samlingen ett omfattande arbete är den ovanligt väl dokumenterad avseende personer och platser som syns på bild. Samlingen kan sägas vara en tidskapsel ner i ett avgränsat geografiskt område under en lång tidsrymd, där förändringar i både vardagsliv och festtraditioner går att följa.



Martin Svenssons foto av konfirmanderna i Börringe 1925. Prosten Edward Wessberg står i kretsen av unga sockenbor, där en flicka har brutit traditionen med svart klänning vid konfirmationen, och istället bär en vit, kortärmad klänning. På konfirmationsbilderna som är tagna några år senare framgår att bruket att bära vit klänning snabbt slog igenom.

Skånes musiksamlingar

På initiativ av den dåvarande regionala kulturorganisationen Kultur i Skåne startades ett arbete 1981 med inventering och dokumentation av skånsk folkmusik. 10 år senare, 1991 överlämnades det material som samlats in till Folklivsarkivet och en musikarkivarie-tjänst inrättades.

Musiksamlingarna består av noter, spel-mansböcker, visböcker, inspelad musik, in-tervjuer med mera. Samlingarna domineras av material med anknytning till Skåne men även Blekinge och Halland finns represente-rat. Tyngdpunkten ligger på traditionell folk-musik, dansmusik och visor. Från början var arbetet huvudsakligen inriktad på äldre folk-lig tradition men numera är målsättningen att dokumentationsarbetet skall gälla hela det klingande mångkulturella Skåne. Exempel på sådan musik, utöver traditionell folkmu-sik, kan vara World Music och lokalt förank-rad populärmusik.

Skriftserie

År 1949 inledde Folklivsarkivet en skriftse-rie. Den första publikationen var »Kloka flickan från Vallåkra» av John Pape. 1988 publicerades en jubileumsskrift med anled-ning av Folklivsarkivets 75-årsjubileum, som kom att bli nummer 26 i skriftserien. Under årens lopp hade flera doktorsavhandlingar i etnologi och andra kvalificerade arbeten publicerats i skriftserien, men efter 1988 avstannade publiceringsverksamheten. Men vid årsskiftet 2020/2021 görs en nystart, då med en bok om folkmedicin. Samtidigt kommer alla de äldre utgåvorna av Folklivsarki-vets skriftserie att bli tillgängliga digitalt.

Sedan 2004 har Folklivsarkivet haft en år-lig publikation, »Upptecknaren» där aktuell forskning som bygger på Folklivsarkivets material har publicerats. »Upptecknaren» går att ladda ner från hemsidan.

Digitalisering

Sedan mer än 20 år har Folklivsarkivets ma-terial succesivt digitaliserats, och idag är stora delar av samlingarna sökbara över nätet. Det går att ta del av frågelistsvar och uppteckningsmaterial, fotosamlingar och det så kallade gårdsarkivet med byggnadsdoku-mentationer via arkivets hemsida. Och det går att lyssna på inspelningar med sydsven-ska spelmän som ingår i musiksamlingarna, och se korta etnologiska filmer från 1930-ta-let. Den Mandelgrenska samlingen publice-ras succesivt i kulturarvsdatabasen Alvin, som är ett samarbete mellan universitetsbib-lioteken i Lund, Göteborg och Uppsala. Tack vare ett anslag från Thora Ohlssons stiftelse har detta arbete kunnat intensifieras under 2019 och 2020 och stora mängder hittills opublicerat material har gjorts tillgängligt.

Genom det mångåriga digitaliseringsar-be-tet är det nu möjligt för forskare, studenter, lokalhistoriska skribenter och släktforskare och alla andra som är intresserade av syd-svensk kulturhistoria att ta del av de rika samlingarna. Men naturligtvis välkomnas forskare också till forskarsalen på Arkivcen-trum syd. Folklivsarkivet fortsätter på 2020-talet det arbete som Carl Wilhelm von Sydow inledde 1913 under måttet »Folklivsarkivet fångar vardagen åt morgondagen».

Följ vad som händer på Folklivsarkivet via hemsidan www.folklivsarkivet.lu.se

Där finns också ingångar till de olika digi-tala samlingar som har beskrivits ovan och länkar till arkivets medverkan i sociala me-dier.

Mer att läsa om Folklivsarkivet:

Bringéus, Nils Arvid (red.) 1988. Folklivsarkivet i Lund 1913–1988.

Hagström, Charlotte; Sjögård, Göran; Sjöholm, Carina (red.) 2013. ETN LUF. Folklivsarkivet i Lund 100 år.

Rättelse

I föregående nummer av Ale, 2020: 2-3, råkade tyvärr ett textbortfall inträffa på sidan 44. Efter bilden i högerspalten skall texten ha följande lydelse:

bedöma anfallsmålets styrka att han till och med själv stupar?

När vi ser på fynden från de arkeologiska undersökningarna får vi en del upplysningar om det dramatiska händelseförloppet. Pilspetsar från arborst har påträffats över hela anläggningen, till ett antal av 199 stycken.³⁵ Ytterligare arborstpilspetsar har framkommit vid utgrävningarna på 1990-talet och den samlade mängden är över 200 fynd. Koncentrationer av projektiler finns kring salsbyggnaden och porttornet, men också vid utanverket. Harnesklåtar, delar av stridshandskar och ringbrynjefragment, upptar sammanlagt 382 poster i fyndkatalogen³⁶ och närstridsvapen som svärd, dolkar och spjutspetsar har påträffats i ett homogent

DE SKÅNSKA LANDSKAPENS HISTORISKA OCH ARKEOLOGISKA FÖRENING bildades 1866. Föreningen är en samlingspunkt för en historiskt och arkeologiskt intresserad allmänhet.

Föreningen har utgivit Samlingar till Skånes historia, fornkunskap och beskrifning (1868–1873), Samlingar utgifna för De skånska landskapens historiska och arkeologiska förening (1874–1880), Skånska samlingar (1894–1897) samt Historisk tidskrift för Skåneland (1901–1921).

1961 började föreningen utge ALE, Historisk tidskrift för Skåneland. Första året utkom ett häfte och 1962–1976 tre häften årligen. Fr.o.m. 1977 utkommer fyra häften årligen. 1990 inträdde landsarkivet i Lund som medutgivare.

Brev och manus till redaktionen adresseras till universitetslektor Gert Jeppsson, Vapenkroken 38, 226 47 Lund, 0705-12 58 73, gert_jeppsson@hotmail.com

E-post: info@tidskriftenale.nu

Hemsida: <https://tidskriftenale.nu/>

Medlem i föreningen erhåller tidskriften kostnadsfritt.

Årsavgiften för 2020, 250 kronor, kan insättas på plusgirokonto nr 24 68 31-2, De skånska landskapens historiska och arkeologiska förening.

Äldre nummer av tidigare utgivna tidskrifter kan beställas av föreningens skattmästare Kenth Hansen (hansen.kenth@gmail.com). Pris 75 kronor per nummer (150 kronor för dubbelnummer) plus frakt. Även frågor rörande medlemskap, adressändring, prenumerationer m.m. hanteras av Kenth Hansen.

EFTERTRYCK, helt eller delvis, medges endast efter redaktionens särskilda tillstånd.

Författare av uppsatser publicerade i ALE erhåller fr.o.m. 2019 års utgåvor:

5 stycken häften av respektive nummer på papper.

1 stycken »digitalt särtryck» i form av en PDF-fil med bokmärken att fritt distribuera per E-post etc.

Föreningens styrelse:

Universitetslektor Björn Magnusson
Staaf, Lund, ordf.

F. museichef Göran Larsson, Lund, v.ordf.

Fil.dr Bodil Persson, Lund, sekr.

VD Anders Persson, Lund, v.sekr.

Fil.dr Kenth Hansen, Lund, skattmästare

Universitetslektor Gert Jeppsson, Lund,
redaktör

Professor Tomas Germundsson, Lund

Fil.dr Karin Gustavsson, Lund

1:e antikvarie Mikael Henriksson, Ronneby

Antikvarie Anders Håkansson, Halmstad

Landsarkivarie Göran Kristiansson, Lund

F. museichef Barbro Melander, Kristianstad

Docent Ingemar Ottosson, Lund

Kanslichef Pia Sander, Lund

Professor Sten Skansjö, Lund

Fil.dr Bengt Söderberg

Ale

Historisk tidskrift

FÖR SKÅNE, HALLAND OCH BLEKINGE
UTGES AV DE SKÅNSKA LANDSKAPENS HISTORISKA
OCH ARKEOLOGISKA FÖRENING
OCH LANDSARKIVET I LUND.

Innehåll

JES WIENBERG

Medeltidsstaden Lund – i skuggan av domkyrkan

I

MALIN HÅKANSSON OCH PER-OLOF FORSLUND

Huvudgårdar i Villands härad och deras ägare

19

TYRA ERICSON

Arkeologi på Linderödsåsen

36

JES WIENBERG

Lyngsjö och de gyllene altarna

42

KARIN GUSTAVSSON

Folklivsarkivet med Skånes musiksamlingar –
mer än 100 år av insamling av folkminnen

48